



La congiuntura del manifatturiero nel quarto trimestre 2021 nelle province di Belluno e di Treviso

Appendice statistica

Tab. 1 – Province di Treviso e di Belluno: produzione, capacità produttiva, fatturato, nuovi ordinativi e portafoglio ordini. Andamento dei principali indicatori (variazioni % trimestrali congiunturali e tendenziali 1° trim. 2018 - 4° trim. 2021)2

Graf. 1 - Province di Treviso e di Belluno. Produzione, fatturato e ordinativi interni ed esteri (variazioni % trimestrali congiunturali 1° trim. 2020 - 4° trim. 2021).....3

Graf. 2 - Province di Treviso e di Belluno . Andamento medio della produzione (variazioni % trimestrali tendenziali, 1° trim. 2018 - 4° trim. 2021).....4

Graf. 3 - Province di Treviso e di Belluno. Andamento medio della capacità produttiva: grado percentuale di utilizzo degli impianti (1° trim. 2018 - 4° trim. 2021)5

Graf. 4 - Province di Treviso e di Belluno. Andamento medio del fatturato (variazioni % trimestrali tendenziali, 1° trim. 2018 - 4° trim. 2021)6

Graf. 5 - Province di Treviso e di Belluno. Andamento medio del portafoglio ordini: giorni di produzione assicurati (1° trim. 2018 - 4° trim. 2021)7

Graf. 6 - Provincia di Treviso: produzione, fatturato e nuovi ordinativi. Previsioni per il 1° trimestre 2022 e confronto con le previsioni dei trimestri precedenti. Percentuale di giudizi di aumento, stabilità, diminuzione e saldo (calcolato come differenza tra percentuale di aumento e percentuale di diminuzione)8

Graf. 7 - Provincia di Belluno: produzione, fatturato e nuovi ordinativi. Previsioni per il 1° trimestre 2022 e confronto con le previsioni dei trimestri precedenti. Percentuale di giudizi di aumento, stabilità, diminuzione e saldo (calcolato come differenza tra percentuale di aumento e percentuale di diminuzione)9

Graf. 8 - Veneto. Andamento medio della capacità produttiva: grado percentuale di utilizzo degli impianti per settori (4° trim. 2021 e confronto con periodi precedenti)10

Graf. 9 - Veneto. Distribuzione % per settori dei giudizi di aumento, stabilità e diminuzione, raccolti dalle imprese, relativi all'andamento della produzione nel 4° trimestre 2021, rispetto al trimestre precedente.11

Graf. 10 - Veneto. Distribuzione % per settori dei giudizi di aumento, stabilità e diminuzione, raccolti dalle imprese, relativi all'andamento del fatturato, degli ordini interni ed esteri nel 4° trimestre 2021, rispetto al trimestre precedente.12

Tab. 1 – Province di Treviso e di Belluno: produzione, capacità produttiva, fatturato, nuovi ordinativi e portafoglio ordini. Andamento dei principali indicatori (variazioni % trimestrali congiunturali e tendenziali 1° trim. 2018 - 4° trim. 2021)

PRINCIPALI INDICATORI		2018				2019				2020				2021			
		1 trim.	2 trim.	3 trim.	4 trim.	1 trim.	2 trim.	3 trim.	4 trim.	1 trim.	2 trim.	3 trim.	4 trim.	1 trim.	2 trim.	3 trim.	4 trim.
PRODUZIONE																	
<i>var. volume fisico rispetto al:</i>	trimestre precedente	-1,9	6,0	-3,5	7,4	0,6	3,9	-7,0	6,2	-9,3	-17,9	16,5	8,8	3,7	7,8	-3,6	5,5
	stesso trim. anno preced.	2,2	5,7	1,5	2,7	2,4	1,2	1,0	-1,3	-8,5	-22,2	-0,8	-1,9	12,2	37,5	8,4	7,8
CAPACITA' PRODUTTIVA																	
<i>grado di utilizzo impianti:</i>		73,4	72,2	71,8	74,2	73,1	73,3	69,6	71,0	62,5	54,6	66,4	70,5	73,9	77,7	74,7	77,2
FATTURATO																	
<i>variazioni rispetto al:</i>	trimestre precedente	-2,2	3,8	-2,3	6,0	-3,1	4,6	-4,6	8,6	-10,3	-14,4	20,7	9,8	2,0	13,0	-1,7	12,6
	stesso trim. anno preced.	2,6	6,4	3,1	3,2	2,0	1,9	0,8	-1,0	-9,9	-24,0	-1,7	-2,0	10,4	41,5	10,0	16,7
FATTURATO ESTERO																	
<i>variazioni rispetto al:</i>	trimestre precedente	-4,6	2,2	0,4	4,0	-2,0	4,1	-0,8	9,3	-13,3	-9,1	27,8	7,9	0,2	8,4	-1,8	12,8
	stesso trim. anno preced.	1,4	7,3	3,6	3,8	0,8	0,9	-2,4	0,2	-9,8	-18,2	-3,4	-6,0	4,6	46,9	4,7	7,3
NUOVI ORDINATIVI																	
<i>var. rispetto al trim. prec.:</i>	dal mercato interno	0,7	8,0	-4,9	5,4	-2,5	2,5	-3,3	5,7	-9,3	-17,3	10,0	7,7	6,6	7,7	-0,9	8,9
	dal mercato estero	2,2	4,8	-0,7	3,3	0,2	4,6	0,3	2,9	-5,6	-15,3	19,6	1,2	5,3	8,8	-1,9	8,9
<i>var. rispetto stesso trim. anno prec.:</i>	dal mercato interno	4,9	5,8	-0,6	2,3	-0,4	0,9	1,4	-1,0	-9,2	-24,3	-1,1	0,0	11,1	29,7	11,8	14,1
	dal mercato estero	2,4	8,5	2,7	4,4	0,2	2,9	0,4	3,4	-1,9	-20,3	-3,6	-7,5	8,5	46,2	9,3	6,3
PORTAFOGLIO ORDINI																	
<i>giorni di produzione assicurati</i>		51,2	47,2	50,5	61,1	49,6	49,5	48,7	51,7	36,2	37,5	41,6	46,1	51,6	55,9	59,3	63,5

PRINCIPALI INDICATORI		2018				2019				2020				2021			
		1 trim.	2 trim.	3 trim.	4 trim.	1 trim.	2 trim.	3 trim.	4 trim.	1 trim.	2 trim.	3 trim.	4 trim.	1 trim.	2 trim.	3 trim.	4 trim.
PRODUZIONE																	
<i>var. volume fisico rispetto al:</i>	trimestre precedente	2,4	9,5	-4,6	2,9	-2,5	7,9	-7,3	3,9	-9,0	-24,8	11,3	8,4	15,2	7,2	-8,9	9,1
	stesso trim. anno preced.	4,6	6,5	-0,4	3,2	2,0	0,8	-0,9	-0,2	-11,7	-33,6	-6,6	2,6	20,9	35,0	16,9	12,7
CAPACITA' PRODUTTIVA																	
<i>grado di utilizzo impianti:</i>		75,9	70,9	72,6	73,5	65,5	75,8	79,6	75,3	65,4	54,3	68,4	68,2	73,5	76,8	73,8	72,7
FATTURATO																	
<i>variazioni rispetto al:</i>	trimestre precedente	1,8	4,5	-4,8	-0,2	-5,7	4,8	-8,2	8,2	-11,3	-21,4	19,9	8,5	1,4	5,5	-5,6	12,4
	stesso trim. anno preced.	2,6	9,0	1,3	4,1	4,2	-1,9	-1,7	0,3	-8,0	-33,8	-6,3	-1,8	6,9	37,5	7,6	15,4
FATTURATO ESTERO																	
<i>variazioni rispetto al:</i>	trimestre precedente	1,6	13,7	-3,8	-5,3	-2,5	7,3	-8,8	5,4	-1,7	-13,3	23,4	-1,3	3,8	4,6	-5,2	8,1
	stesso trim. anno preced.	2,7	14,1	3,1	4,5	8,4	-1,3	-3,5	-2,0	-4,0	-29,0	-6,3	-11,5	1,2	9,0	2,0	15,1
NUOVI ORDINATIVI																	
<i>var. rispetto al trim. prec.:</i>	dal mercato interno	3,6	-2,9	-5,0	7,5	5,4	4,1	-9,2	5,2	-0,2	-29,5	12,5	16,5	3,1	34,6	-7,5	14,9
	dal mercato estero	4,7	9,2	-1,3	-5,3	1,5	1,6	-5,6	-8,3	9,1	-29,6	16,4	0,1	13,5	12,4	-8,0	8,7
<i>var. rispetto stesso trim. anno prec.:</i>	dal mercato interno	5,4	7,2	-1,2	-1,9	4,5	4,4	4,5	2,6	-2,0	-34,4	-3,4	9,1	5,3	55,4	24,7	15,9
	dal mercato estero	2,5	13,3	2,9	7,8	11,2	2,5	1,7	-0,9	6,7	-33,9	-7,8	-11,3	0,6	32,1	26,9	28,1
PORTAFOGLIO ORDINI																	
<i>giorni di produzione assicurati</i>		62,0	57,7	61,3	63,6	51,7	54,8	51,0	58,1	45,2	33,3	41,9	53,5	45,2	68,6	57,5	62,4

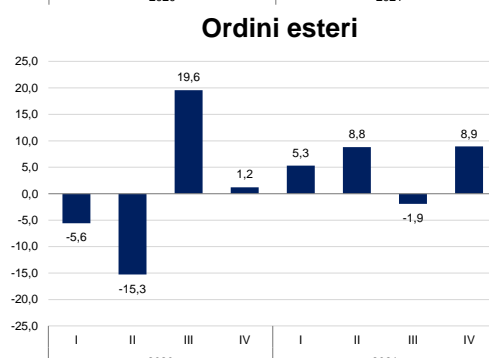
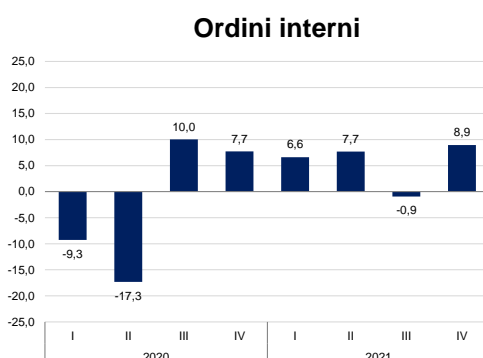
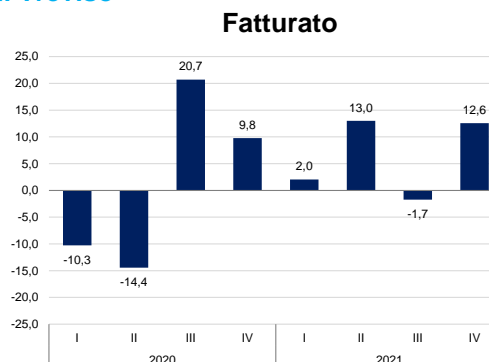
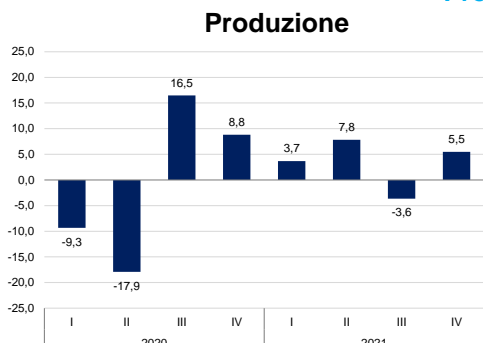
Per il quarto trimestre 2021, indagine su un campione di 471 imprese con almeno 10 addetti (per 17.172 addetti complessivi) della provincia di Treviso e di 74 imprese con almeno 10 addetti (per 4.290 addetti complessivi) della provincia di Belluno.

Fonte: Elaborazioni Ufficio Studi e Statistica CCIAA Treviso-Belluno su dati Unioncamere del Veneto - Indagine VenetoCongiuntura

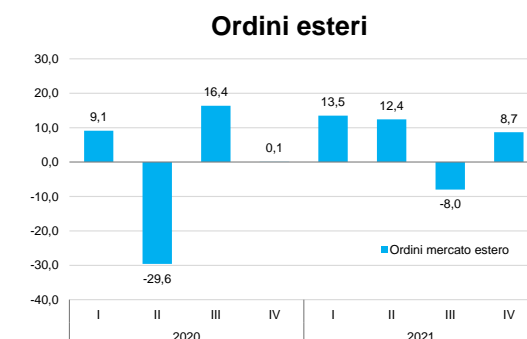
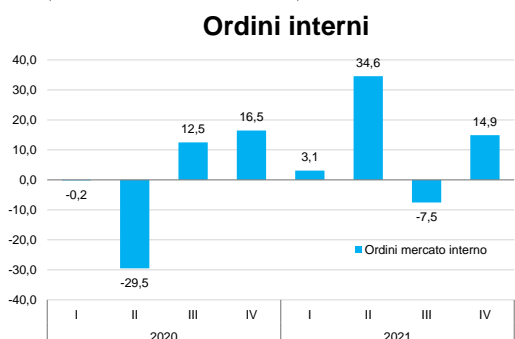
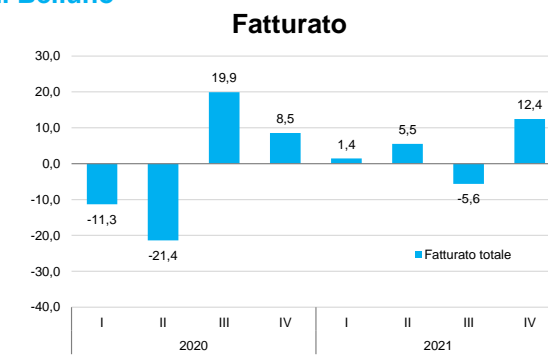
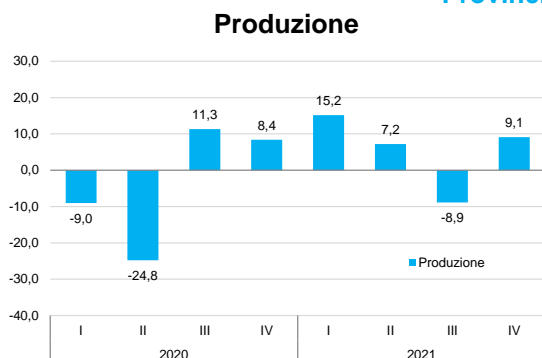
Graf. 1 - Province di Treviso e di Belluno.

Produzione, fatturato e ordinativi interni ed esteri (variazioni % trimestrali congiunturali 1° trim. 2020 - 4° trim. 2021)

Provincia di Treviso



Provincia di Belluno



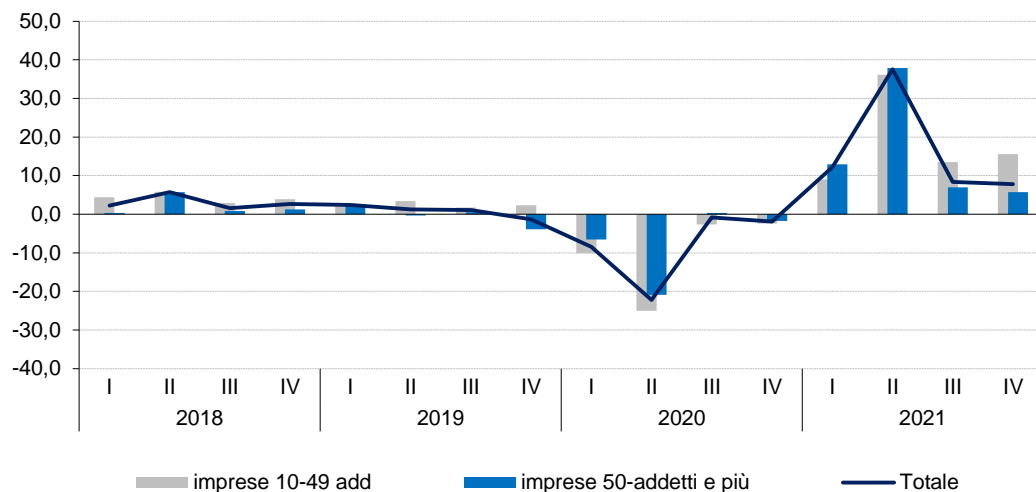
Per il quarto trimestre 2021, indagine su un campione di 471 imprese con almeno 10 addetti (per 17.172 addetti complessivi) della provincia di Treviso e di 74 imprese con almeno 10 addetti (per 4.290 addetti complessivi) della provincia di Belluno.

Fonte: Elaborazioni Ufficio Studi e Statistica CCIAA Treviso-Belluno su dati Unioncamere del Veneto - Indagine VenetoCongiuntura

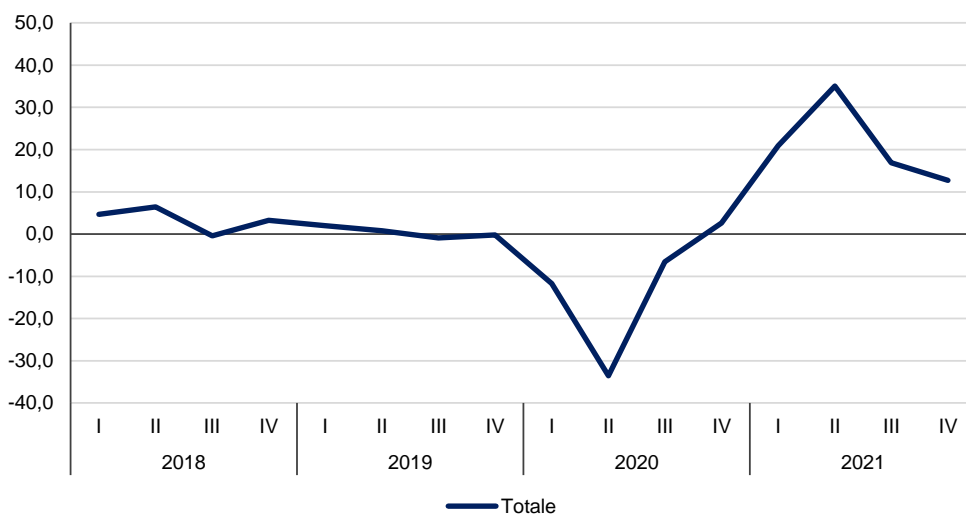
Graf. 2 - Province di Treviso e di Belluno.

Andamento medio della produzione (variazioni % trimestrali tendenziali, 1° trim. 2018 - 4° trim. 2021)

Provincia di Treviso



Provincia di Belluno



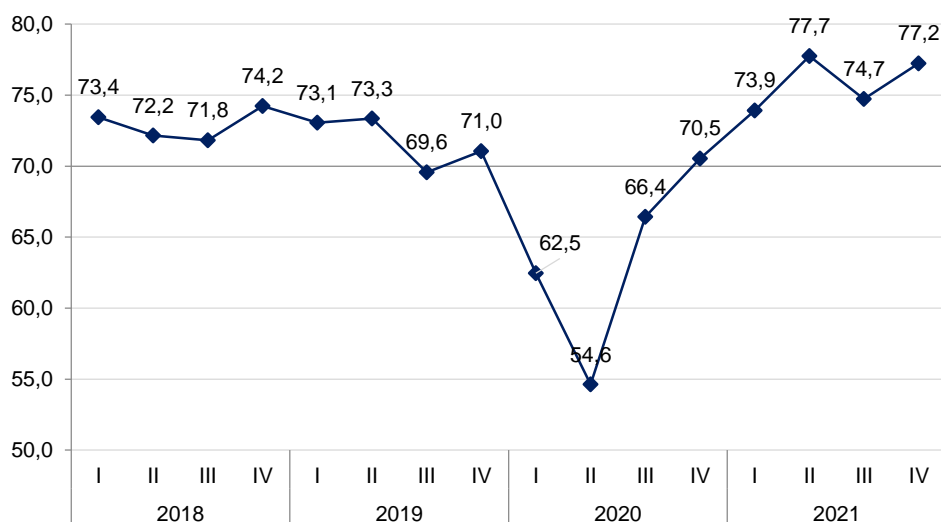
Per il quarto trimestre 2021, indagine su un campione di 471 imprese con almeno 10 addetti (per 17.172 addetti complessivi) della provincia di Treviso e di 74 imprese con almeno 10 addetti (per 4.290 addetti complessivi) della provincia di Belluno.

Fonte: Elaborazioni Ufficio Studi e Statistica CCAA Treviso-Belluno su dati Unioncamere del Veneto - Indagine VenetoCongiuntura

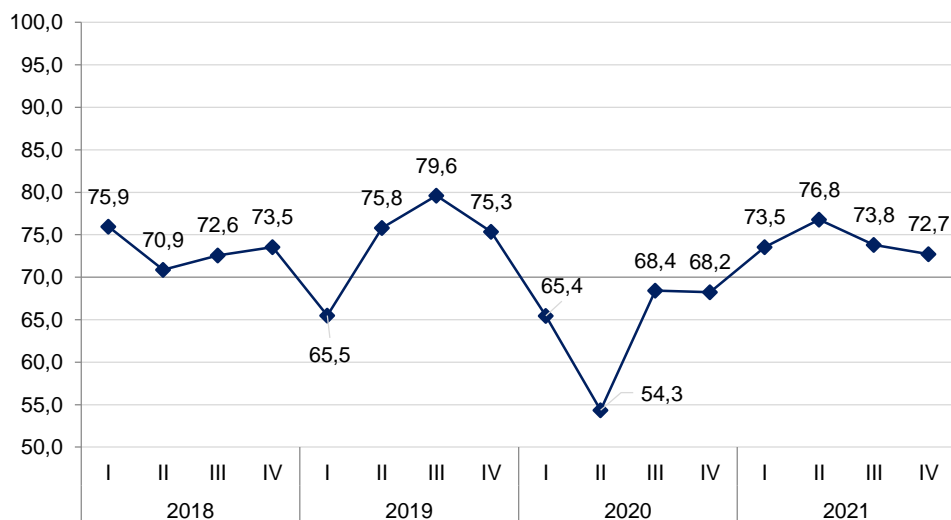
Graf. 3 - Province di Treviso e di Belluno.

Andamento medio della capacità produttiva: grado percentuale di utilizzo degli impianti (1° trim. 2018 - 4° trim. 2021)

Provincia di Treviso



Provincia di Belluno

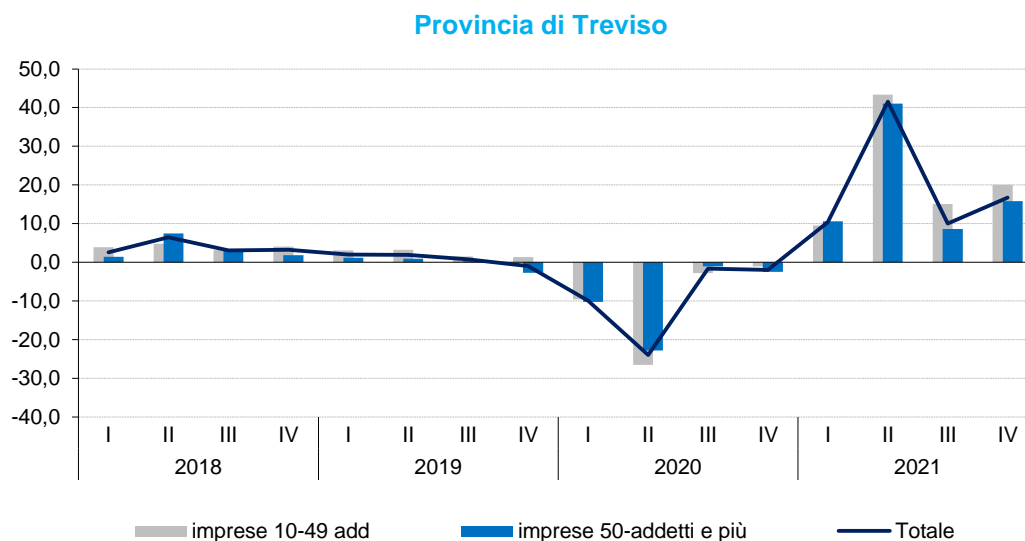


Per il quarto trimestre 2021, indagine su un campione di 471 imprese con almeno 10 addetti (per 17.172 addetti complessivi) della provincia di Treviso e di 74 imprese con almeno 10 addetti (per 4.290 addetti complessivi) della provincia di Belluno.

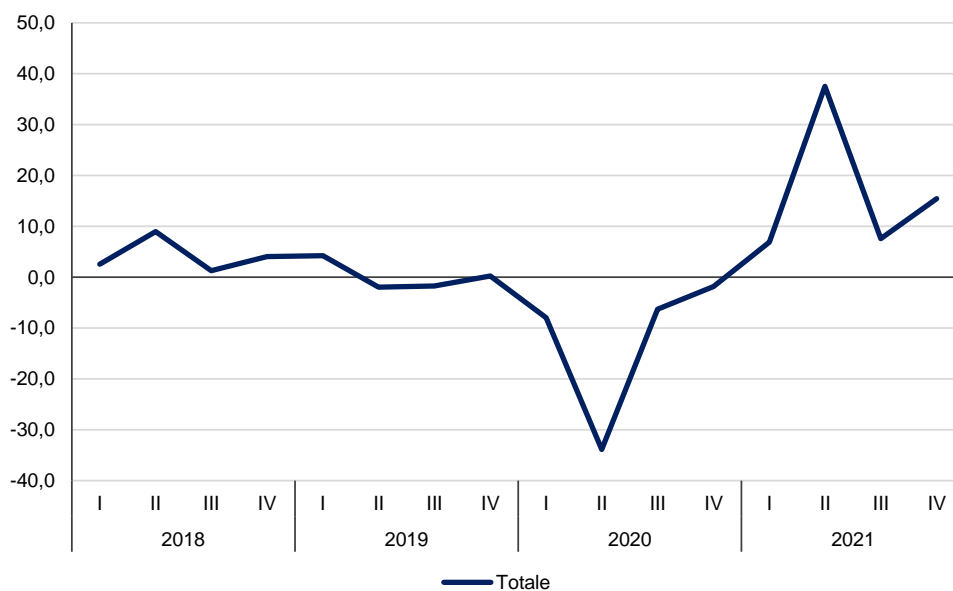
Fonte: Elaborazioni Ufficio Studi e Statistica CCIAA Treviso-Belluno su dati Unioncamere del Veneto - Indagine VenetoCongiuntura

Graf. 4 - Province di Treviso e di Belluno.

Andamento medio del fatturato (variazioni % trimestrali tendenziali, 1° trim. 2018 - 4° trim. 2021)



Provincia di Belluno

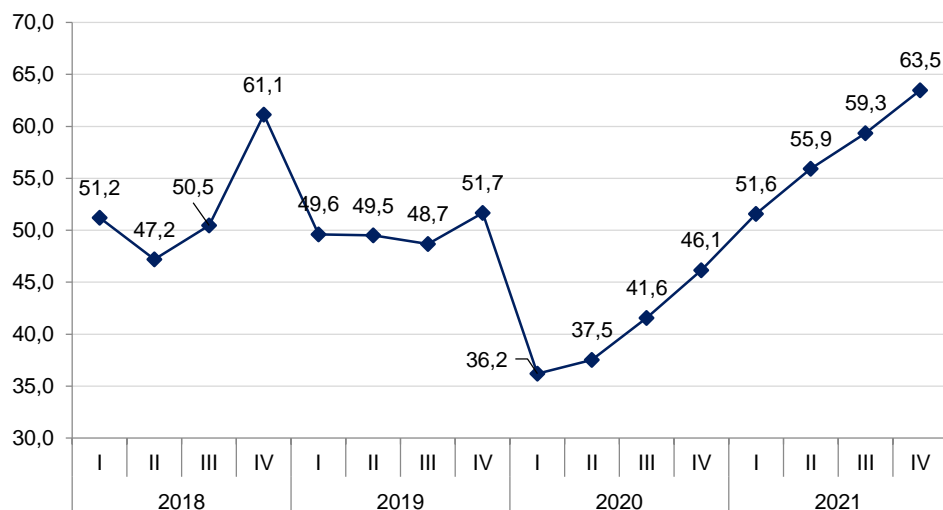


Per il quarto trimestre 2021, indagine su un campione di 471 imprese con almeno 10 addetti (per 17.172 addetti complessivi) della provincia di Treviso e di 74 imprese con almeno 10 addetti (per 4.290 addetti complessivi) della provincia di Belluno.

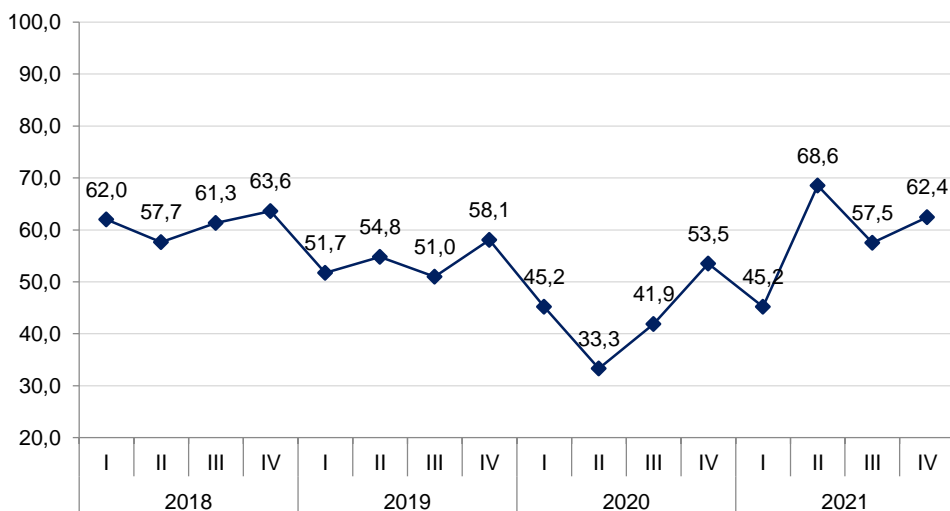
Fonte: Elaborazioni Ufficio Studi e Statistica CCAA Treviso-Belluno su dati Unioncamere del Veneto - Indagine VenetoCongiuntura

Graf. 5 - Province di Treviso e di Belluno.
Andamento medio del portafoglio ordini: giorni di produzione assicurati (1° trim. 2018 - 4° trim. 2021)

Provincia di Treviso



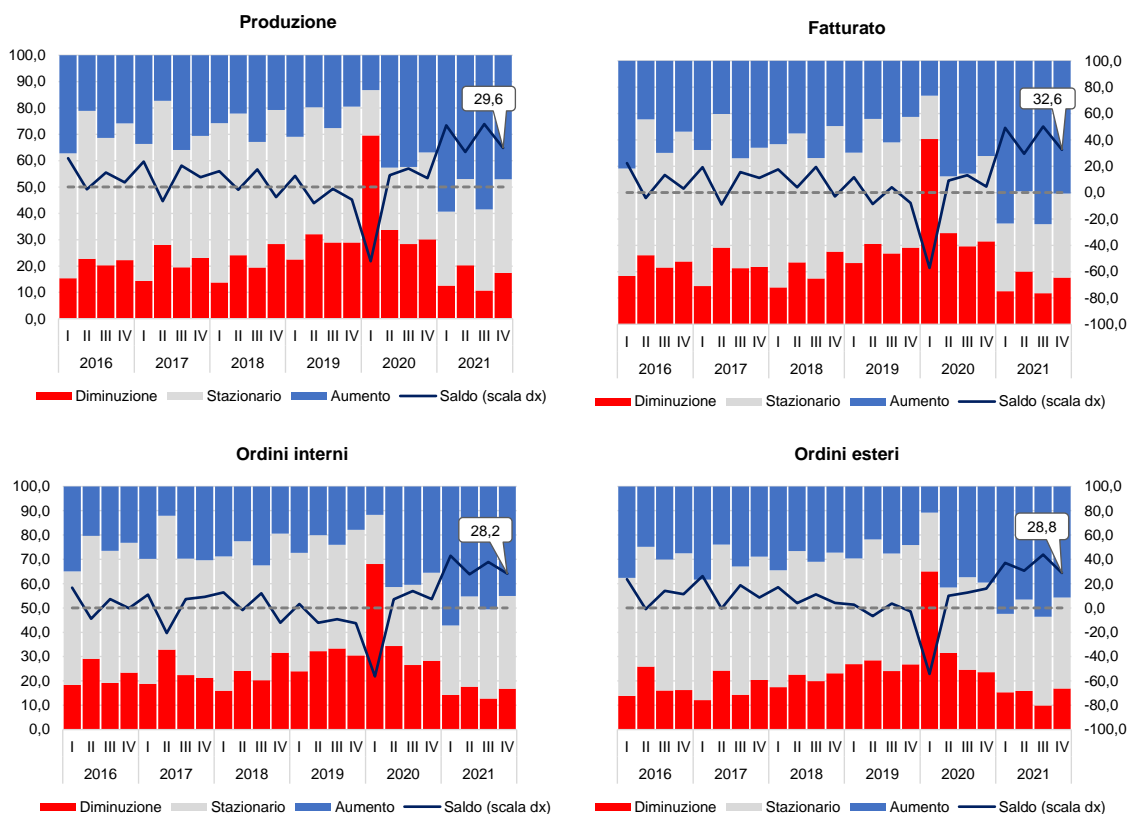
Provincia di Belluno



Per il quarto trimestre 2021, indagine su un campione di 471 imprese con almeno 10 addetti (per 17.172 addetti complessivi) della provincia di Treviso e di 74 imprese con almeno 10 addetti (per 4.290 addetti complessivi) della provincia di Belluno.

Fonte: Elaborazioni Ufficio Studi e Statistica CCIAA Treviso-Belluno su dati Unioncamere del Veneto - Indagine VenetoCongiuntura

Graf. 6 - Provincia di Treviso: produzione, fatturato e nuovi ordinativi.
Previsioni per il 1° trimestre 2022 e confronto con le previsioni dei trimestri precedenti.
Percentuale di giudizi di aumento, stabilità, diminuzione e saldo (calcolato come differenza tra percentuale di aumento e percentuale di diminuzione)

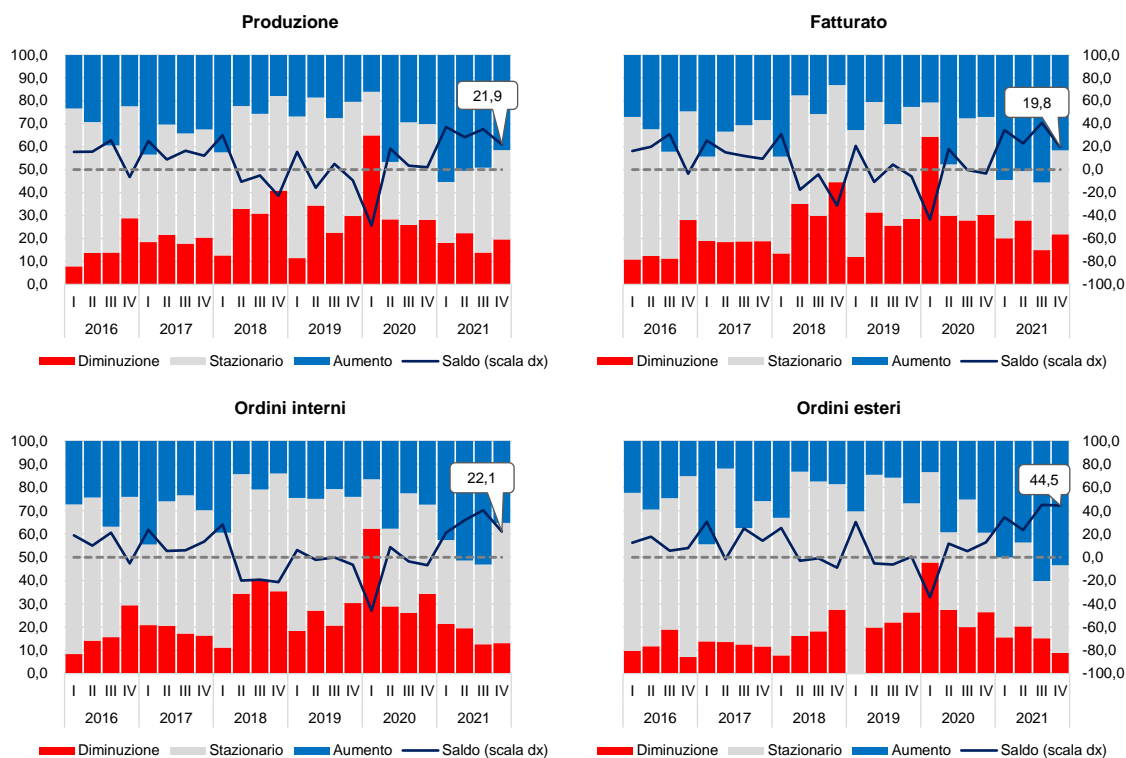


INDICATORI		DICEMBRE 2019	DICEMBRE 2020	MARZO 2021	GIUGNO 2021	SETTEMBRE 2021	DICEMBRE 2021
PRODUZIONE	aumento	19,5	36,9	59,4	46,9	58,5	47,1
	stazionaria	51,6	33,0	28,1	32,7	30,8	35,5
	diminuzione	28,9	30,1	12,6	20,3	10,7	17,4
	saldo	-9,5	6,7	46,8	26,6	47,8	29,6
DOMANDA INTERNA	aumento	17,9	35,5	57,2	45,2	50,5	45,0
	stazionaria	51,7	36,3	28,6	37,2	36,7	38,1
	diminuzione	30,5	28,3	14,2	17,6	12,7	16,8
	saldo	-12,6	7,2	43,0	27,6	37,8	28,2
DOMANDA ESTERA	aumento	24,1	39,6	52,4	46,5	53,7	45,7
	stazionaria	49,1	36,9	32,3	37,6	36,5	37,4
	diminuzione	26,8	23,6	15,3	15,9	9,9	16,9
	saldo	-2,8	16,0	37,1	30,6	43,8	28,8
FATTURATO	aumento	21,2	36,1	61,7	49,5	62,0	50,4
	stazionaria	49,7	32,4	25,7	30,5	26,2	31,9
	diminuzione	29,1	31,5	12,6	20,0	11,8	17,8
	saldo	-7,9	4,6	49,1	29,5	50,2	32,6

Per il quarto trimestre 2021, indagine su un campione di 471 imprese con almeno 10 addetti (per 17.172 addetti complessivi) della provincia di Treviso.

Fonte: Elaborazioni Ufficio Studi e Statistica CCIAA Treviso-Belluno su dati Unioncamere del Veneto - Indagine VenetoCongiuntura

Graf. 7 - Provincia di Belluno: produzione, fatturato e nuovi ordinativi.
Previsioni per il 1° trimestre 2022 e confronto con le previsioni dei trimestri precedenti.
Percentuale di giudizi di aumento, stabilità, diminuzione e saldo (calcolato come differenza tra percentuale di aumento e percentuale di diminuzione)



INDICATORI		DICEMBRE 2019	DICEMBRE 2020	MARZO 2021	GIUGNO 2021	SETTEMBRE 2021	DICEMBRE 2021
PRODUZIONE	aumento	20,4	30,2	55,3	50,5	49,1	41,5
	stazionaria	49,9	41,7	26,6	27,2	37,0	38,9
	diminuzione	29,8	28,1	18,0	22,3	13,9	19,6
	saldo	-9,4	2,0	37,3	28,2	35,2	21,9
DOMANDA INTERNA	aumento	24,0	27,3	42,6	51,4	53,1	35,2
	stazionaria	45,6	38,4	36,0	29,1	34,3	51,7
	diminuzione	30,4	34,2	21,4	19,5	12,6	13,1
	saldo	-6,4	-6,9	21,2	31,9	40,4	22,1
DOMANDA ESTERA	aumento	26,8	39,4	50,0	43,7	60,2	53,4
	stazionaria	46,9	34,1	34,3	36,0	24,5	37,8
	diminuzione	26,3	26,4	15,6	20,3	15,2	8,9
	saldo	0,5	13,0	34,4	23,4	45,0	44,5
FATTURATO	aumento	22,7	27,0	54,5	50,6	55,5	41,6
	stazionaria	48,8	42,7	25,4	21,6	29,5	36,5
	diminuzione	28,5	30,3	20,1	27,8	14,9	21,8
	saldo	-5,8	-3,3	34,4	22,8	40,6	19,8

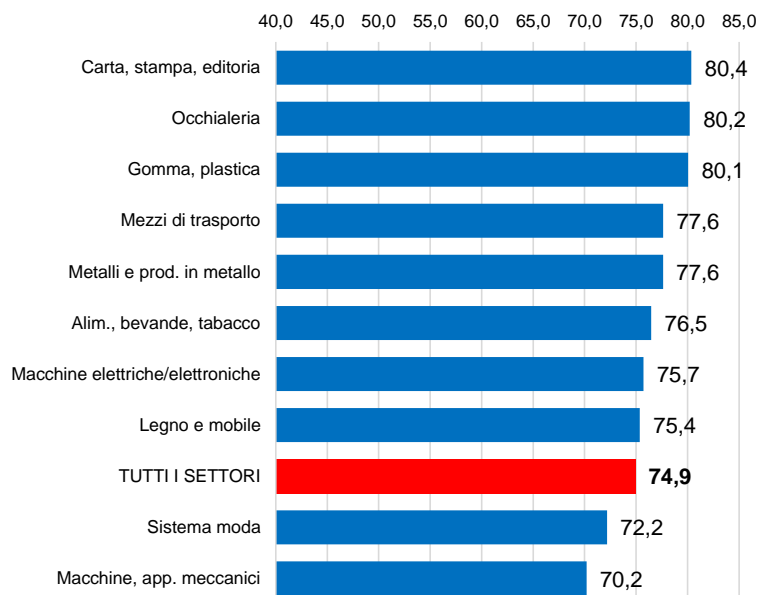
Per il quarto trimestre 2021, indagine su un campione di 74 imprese con almeno 10 addetti (per 4.290 addetti complessivi) della provincia di Belluno.

Fonte: Elaborazioni Ufficio Studi e Statistica CCIAA Treviso-Belluno su dati Unioncamere del Veneto - Indagine VenetoCongiuntura

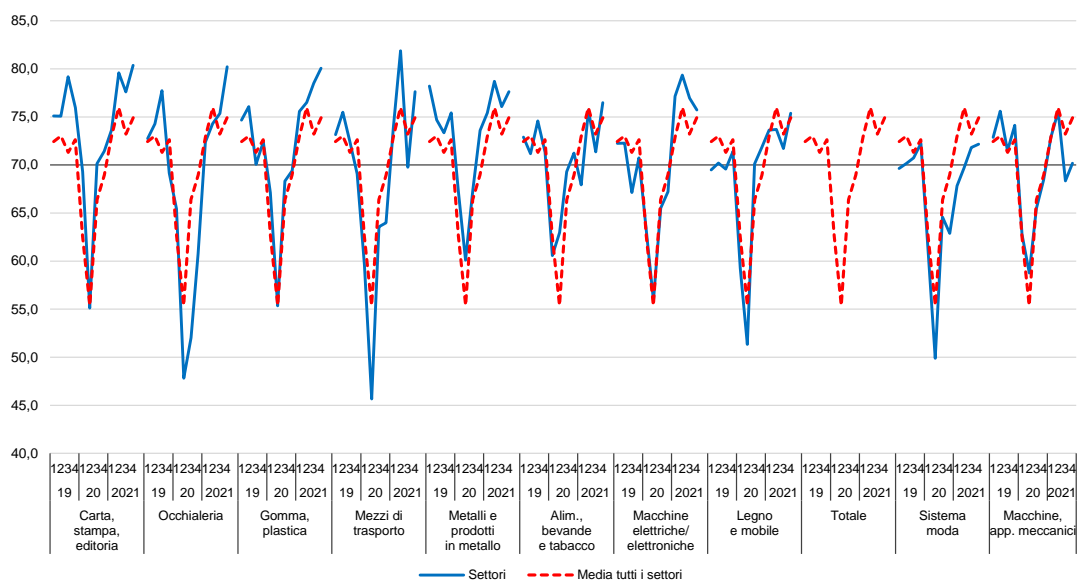
Graf. 8 - Veneto.

Andamento medio della capacità produttiva: grado percentuale di utilizzo degli impianti per settori (4° trim. 2021 e confronto con periodi precedenti)

Grado di utilizzo degli impianti: graduatoria per settori nel 4° trimestre 2021



Grado di utilizzo degli impianti: confronto fra i principali settori (1° trimestre 2019 – 4° trimestre 2021)

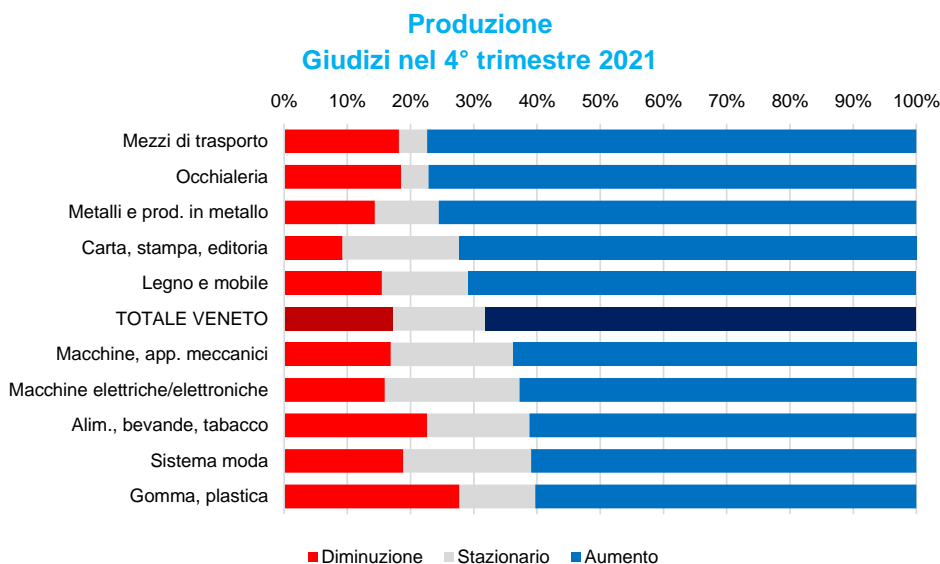


Per il quarto trimestre 2021, indagine su un campione di 2.180 imprese con almeno 10 addetti (per 79.739 addetti complessivi) del Veneto.

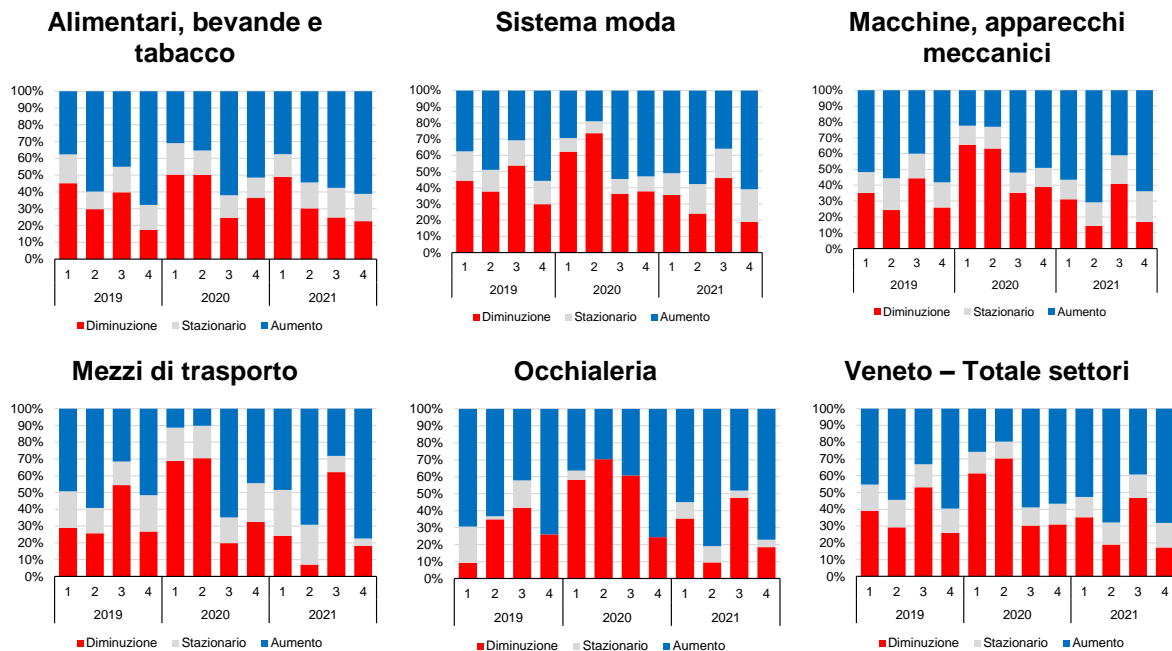
Fonte: Elaborazioni Ufficio Studi e Statistica CCIAA Treviso-Belluno su dati Unioncamere del Veneto - Indagine VenetoCongiuntura

Graf. 9 - Veneto.

Distribuzione % per settori dei giudizi di aumento, stabilità e diminuzione, raccolti dalle imprese, relativi all'andamento della produzione nel 4° trimestre 2021, rispetto al trimestre precedente.



Evoluzione, per settori, dei giudizi (1° trim. 2019 - 4° trim 2021)

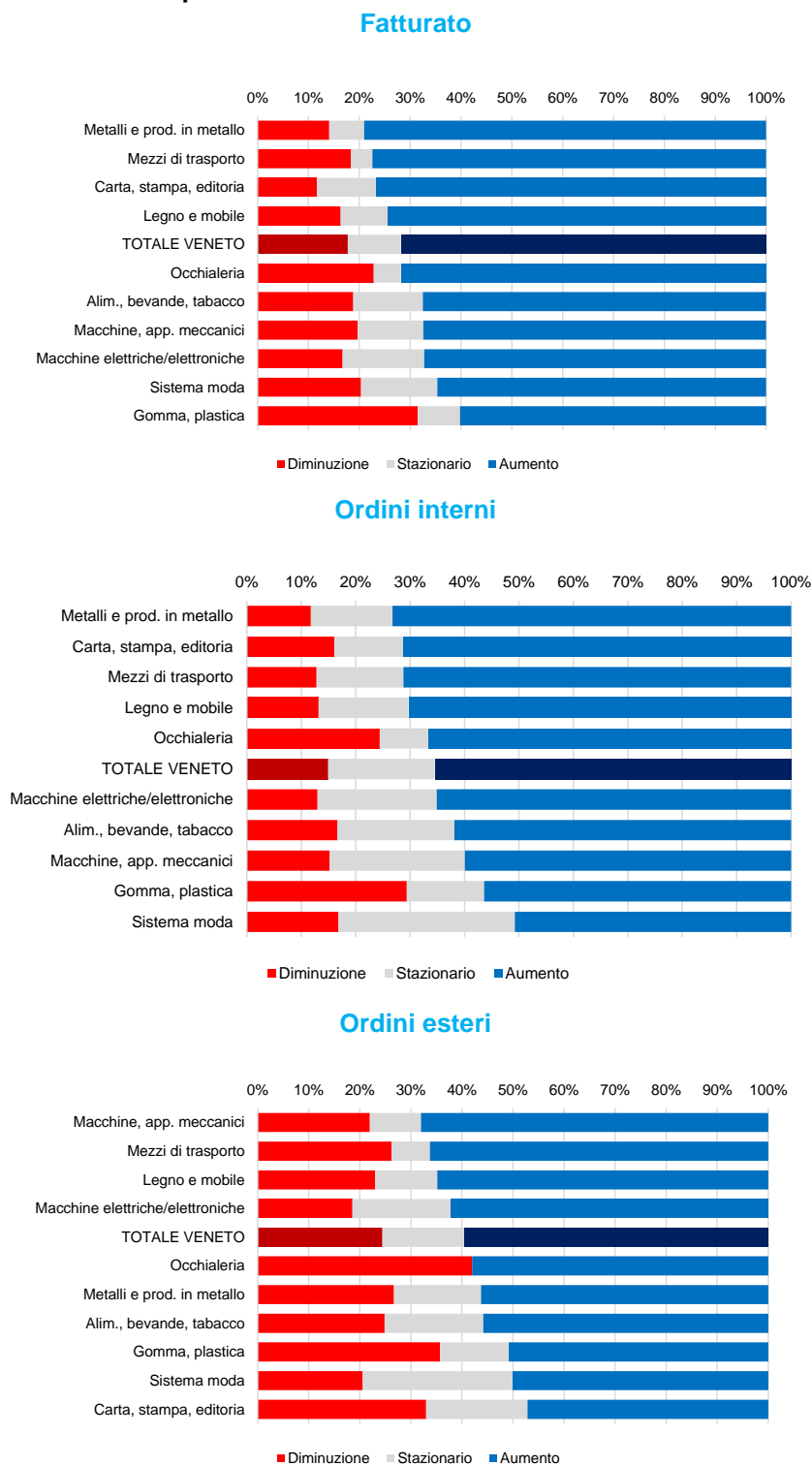


Per il quarto trimestre 2021, indagine su un campione di 2.180 imprese con almeno 10 addetti (per 79.739 addetti complessivi) del Veneto.

Fonte: Elaborazioni Ufficio Studi e Statistica CCAA Treviso-Belluno su dati Unioncamere del Veneto - Indagine VenetoCongiuntura

Graf. 10 - Veneto.

Distribuzione % per settori dei giudizi di aumento, stabilità e diminuzione, raccolti dalle imprese, relativi all'andamento del fatturato, degli ordini interni ed esteri nel 4° trimestre 2021, rispetto al trimestre precedente.



Per il quarto trimestre 2021, indagine su un campione di 2.180 imprese con almeno 10 addetti (per 79.739 addetti complessivi) del Veneto.

Fonte: Elaborazioni Ufficio Studi e Statistica CCAA Treviso-Belluno su dati Unioncamere del Veneto - Indagine VenetoCongiuntura