



La congiuntura del manifatturiero nel primo trimestre 2022 nelle province di Belluno e di Treviso

Appendice statistica

Tab. 1 – Province di Treviso e di Belluno: produzione, capacità produttiva, fatturato, nuovi ordinativi e portafoglio ordini. Andamento dei principali indicatori (variazioni % trimestrali congiunturali e tendenziali 1° trim. 2019 - 1° trim. 2022)2

Graf. 1 - Province di Treviso e di Belluno. Produzione, fatturato e ordinativi interni ed esteri (variazioni % trimestrali congiunturali 1° trim. 2020 - 1° trim. 2022).....3

Graf. 2 - Province di Treviso e di Belluno. Andamento medio della produzione (variazioni % trimestrali tendenziali, 1° trim. 2018 - 1° trim. 2022).....4

Graf. 3 - Province di Treviso e di Belluno. Andamento medio della capacità produttiva: grado percentuale di utilizzo degli impianti (1° trim. 2018 - 1° trim. 2022)5

Graf. 4 - Province di Treviso e di Belluno. Andamento medio del fatturato (variazioni % trimestrali tendenziali, 1° trim. 2018 - 1° trim. 2022).....6

Graf. 5 - Province di Treviso e di Belluno. Andamento medio del portafoglio ordini: giorni di produzione assicurati (1° trim. 2018 - 1° trim. 2022)7

Graf. 6 - Provincia di Treviso: produzione, fatturato e nuovi ordinativi. Previsioni per il 2° trimestre 2022 e confronto con le previsioni dei trimestri precedenti. Percentuale di giudizi di aumento, stabilità, diminuzione e saldo (calcolato come differenza tra percentuale di aumento e percentuale di diminuzione)8

Graf. 7 - Provincia di Belluno: produzione, fatturato e nuovi ordinativi. Previsioni per il 2° trimestre 2022 e confronto con le previsioni dei trimestri precedenti. Percentuale di giudizi di aumento, stabilità, diminuzione e saldo (calcolato come differenza tra percentuale di aumento e percentuale di diminuzione)9

Graf. 8 - Veneto. Andamento medio della capacità produttiva: grado percentuale di utilizzo degli impianti per settori (1° trim. 2022 e confronto con periodi precedenti)10

Graf. 9 - Veneto. Distribuzione % per settori dei giudizi di aumento, stabilità e diminuzione, raccolti dalle imprese, relativi all'andamento della produzione nel 1° trimestre 2022, rispetto al trimestre precedente.11

Graf. 10 - Veneto. Distribuzione % per settori dei giudizi di aumento, stabilità e diminuzione, raccolti dalle imprese, relativi all'andamento del fatturato, degli ordini interni ed esteri nel 1° trimestre 2022, rispetto al trimestre precedente.12



Tab. 1 – Province di Treviso e di Belluno: produzione, capacità produttiva, fatturato, nuovi ordinativi e portafoglio ordini. Andamento dei principali indicatori (variazioni % trimestrali congiunturali e tendenziali 1° trim. 2019 - 1° trim. 2022)

Provincia di Treviso

PRINCIPALI INDICATORI	2019				2020				2021				2022
	1 trim.	2 trim.	3 trim.	4 trim.	1 trim.	2 trim.	3 trim.	4 trim.	1 trim.	2 trim.	3 trim.	4 trim.	1 trim.
PRODUZIONE													
<i>var. volume fisico rispetto al:</i>													
trimestre precedente	0,6	3,9	-7,0	6,2	-9,3	-17,9	16,5	8,8	3,7	7,8	-3,6	5,5	3,5
stesso trim. anno preced.	2,4	1,2	1,0	-1,3	-8,5	-22,2	-0,8	-1,9	12,2	37,5	8,4	7,8	5,3
CAPACITA' PRODUTTIVA													
<i>grado di utilizzo impianti:</i>	73,1	73,3	69,6	71,0	62,5	54,6	66,4	70,5	73,9	77,7	74,7	77,2	77,7
FATTURATO													
<i>variazioni rispetto al:</i>													
trimestre precedente	-3,1	4,6	-4,6	8,6	-10,3	-14,4	20,7	9,8	2,0	13,0	-1,7	12,6	4,0
stesso trim. anno preced.	2,0	1,9	0,8	-1,0	-9,9	-24,0	-1,7	-2,0	10,4	41,5	10,0	16,7	10,7
FATTURATO ESTERO													
<i>variazioni rispetto al:</i>													
trimestre precedente	-2,0	4,1	-0,8	9,3	-13,3	-9,1	27,8	7,9	0,2	8,4	-1,8	12,8	1,7
stesso trim. anno preced.	0,8	0,9	-2,4	0,2	-9,8	-18,2	-3,4	-6,0	4,6	46,9	4,7	7,3	0,7
NUOVI ORDINATIVI													
<i>var. rispetto al trim. prec.:</i>													
dal mercato interno	-2,5	2,5	-3,3	5,7	-9,3	-17,3	10,0	7,7	6,6	7,7	-0,9	8,9	6,1
dal mercato estero	0,2	4,6	0,3	2,9	-5,6	-15,3	19,6	1,2	5,3	8,8	-1,9	8,9	8,5
<i>var. rispetto stesso trim. anno prec.:</i>													
dal mercato interno	-0,4	0,9	1,4	-1,0	-9,2	-24,3	-1,1	0,0	11,1	29,7	11,8	14,1	12,4
dal mercato estero	0,2	2,9	0,4	3,4	-1,9	-20,3	-3,6	-7,5	8,5	46,2	9,3	6,3	3,4
PORTAFOGLIO ORDINI													
<i>giorni di produzione assicurati</i>	49,6	49,5	48,7	51,7	36,2	37,5	41,6	46,1	51,6	55,9	59,3	63,5	76,3

Provincia di Belluno

PRINCIPALI INDICATORI	2019				2020				2021				2022
	1 trim.	2 trim.	3 trim.	4 trim.	1 trim.	2 trim.	3 trim.	4 trim.	1 trim.	2 trim.	3 trim.	4 trim.	1 trim.
PRODUZIONE													
<i>var. volume fisico rispetto al:</i>													
trimestre precedente	-2,5	7,9	-7,3	3,9	-9,0	-24,8	11,3	8,4	15,2	7,2	-8,9	9,1	8,1
stesso trim. anno preced.	2,0	0,8	-0,9	-0,2	-11,7	-33,6	-6,6	2,6	20,9	35,0	16,9	12,7	4,0
CAPACITA' PRODUTTIVA													
<i>grado di utilizzo impianti:</i>	65,5	75,8	79,6	75,3	65,4	54,3	68,4	68,2	73,5	76,8	73,8	72,7	77,0
FATTURATO													
<i>variazioni rispetto al:</i>													
trimestre precedente	-5,7	4,8	-8,2	8,2	-11,3	-21,4	19,9	8,5	1,4	5,5	-5,6	12,4	4,4
stesso trim. anno preced.	4,2	-1,9	-1,7	0,3	-8,0	-33,8	-6,3	-1,8	6,9	37,5	7,6	15,4	6,5
FATTURATO ESTERO													
<i>variazioni rispetto al:</i>													
trimestre precedente	-2,5	7,3	-8,8	5,4	-1,7	-13,3	23,4	-1,3	3,8	4,6	-5,2	8,1	4,6
stesso trim. anno preced.	8,4	-1,3	-3,5	-2,0	-4,0	-29,0	-6,3	-11,5	1,2	9,0	2,0	15,1	-9,0
NUOVI ORDINATIVI													
<i>var. rispetto al trim. prec.:</i>													
dal mercato interno	5,4	4,1	-9,2	5,2	-0,2	-29,5	12,5	16,5	3,1	34,6	-7,5	14,9	4,7
dal mercato estero	1,5	1,6	-5,6	-8,3	9,1	-29,6	16,4	0,1	13,5	12,4	-8,0	8,7	5,1
<i>var. rispetto stesso trim. anno prec.:</i>													
dal mercato interno	4,5	4,4	4,5	2,6	-2,0	-34,4	-3,4	9,1	5,3	55,4	24,7	15,9	19,3
dal mercato estero	11,2	2,5	1,7	-0,9	6,7	-33,9	-7,8	-11,3	0,6	32,1	26,9	28,1	-5,2
PORTAFOGLIO ORDINI													
<i>giorni di produzione assicurati</i>	51,7	54,8	51,0	58,1	45,2	33,3	41,9	53,5	45,2	68,6	57,5	62,4	84,0

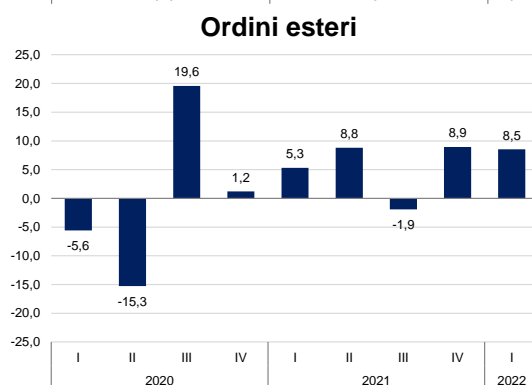
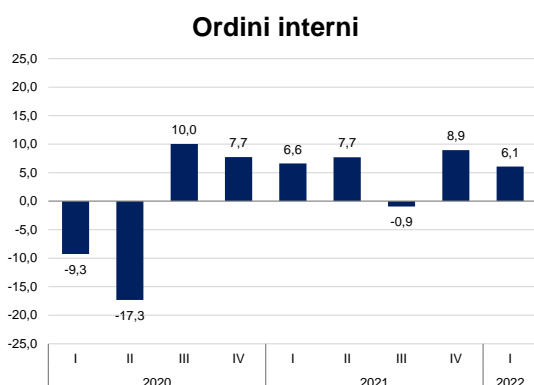
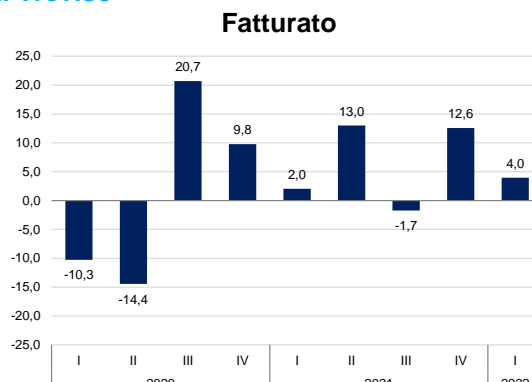
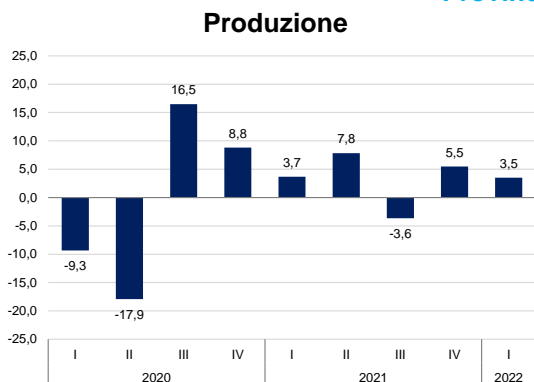
Per il primo trimestre 2022, indagine su un campione di 379 imprese con almeno 10 addetti (per 17.121 addetti complessivi) della provincia di Treviso e di 58 imprese con almeno 10 addetti (per 3.257 addetti complessivi) della provincia di Belluno.

Fonte: Elaborazioni Ufficio Studi e Statistica CCAA Treviso-Belluno su dati Unioncamere del Veneto - Indagine VenetoCongiuntura

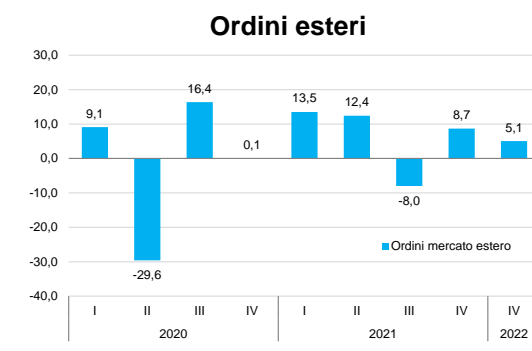
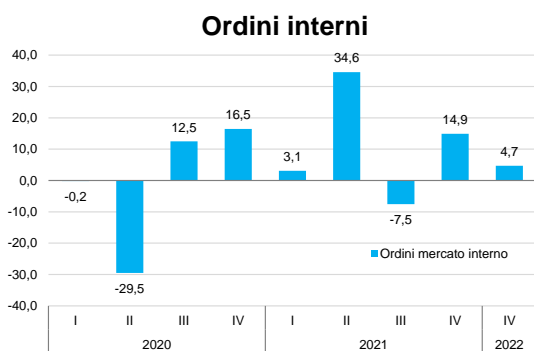
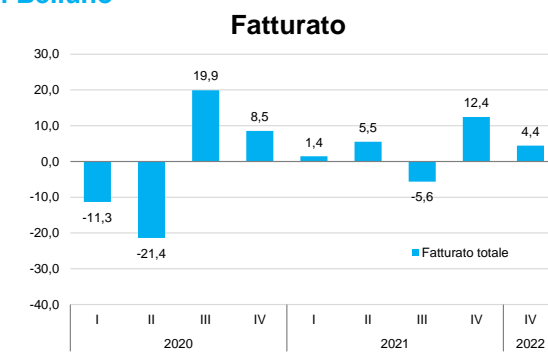
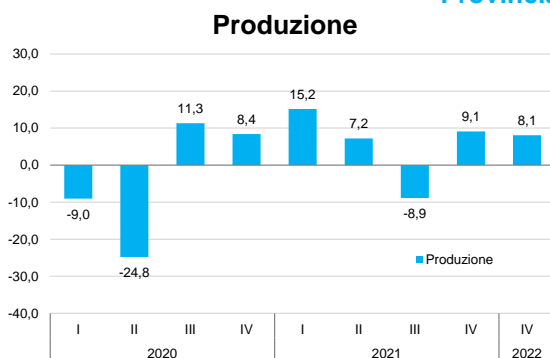
Graf. 1 - Province di Treviso e di Belluno.

Produzione, fatturato e ordinativi interni ed esteri (variazioni % trimestrali congiunturali 1° trim. 2020 - 1° trim. 2022)

Provincia di Treviso



Provincia di Belluno



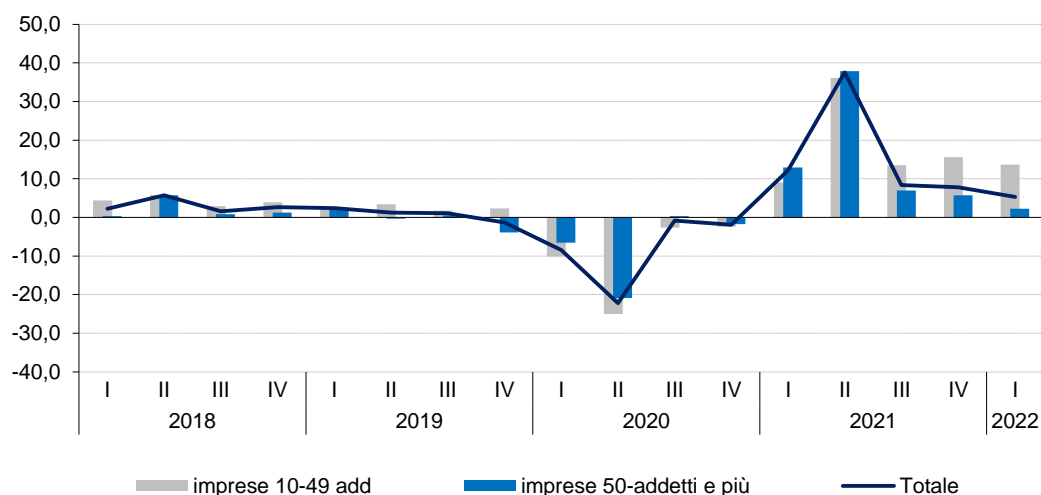
Per il primo trimestre 2022, indagine su un campione di 379 imprese con almeno 10 addetti (per 17.121 addetti complessivi) della provincia di Treviso e di 58 imprese con almeno 10 addetti (per 3.257 addetti complessivi) della provincia di Belluno.

Fonte: Elaborazioni Ufficio Studi e Statistica CCIAA Treviso-Belluno su dati Unioncamere del Veneto - Indagine VenetoCongiuntura

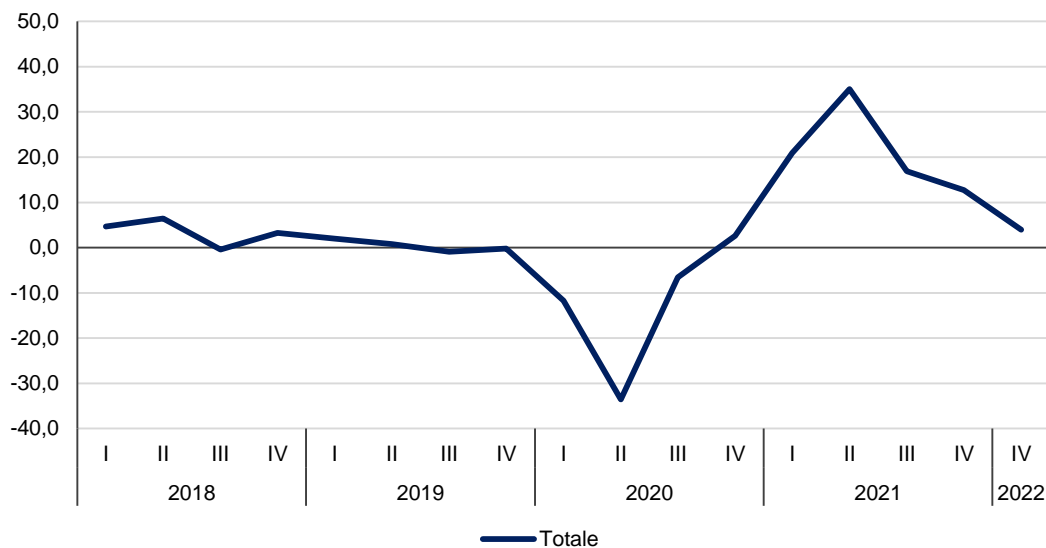
Graf. 2 - Province di Treviso e di Belluno.

Andamento medio della produzione (variazioni % trimestrali tendenziali, 1° trim. 2018 - 1° trim. 2022)

Provincia di Treviso



Provincia di Belluno



Per il primo trimestre 2022, indagine su un campione di 379 imprese con almeno 10 addetti (per 17.121 addetti complessivi) della provincia di Treviso e di 58 imprese con almeno 10 addetti (per 3.257 addetti complessivi) della provincia di Belluno.

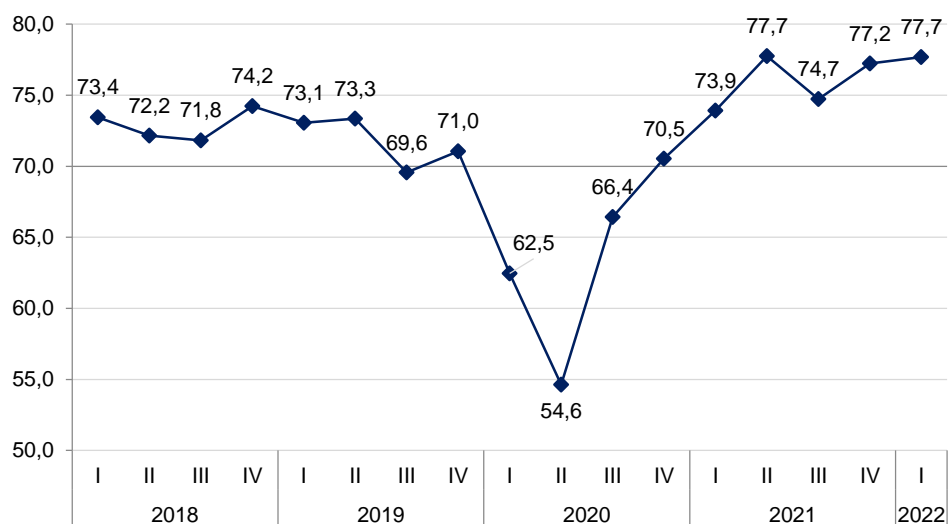
Fonte: Elaborazioni Ufficio Studi e Statistica CCIAA Treviso-Belluno su dati Unioncamere del Veneto - Indagine VenetoCongiuntura



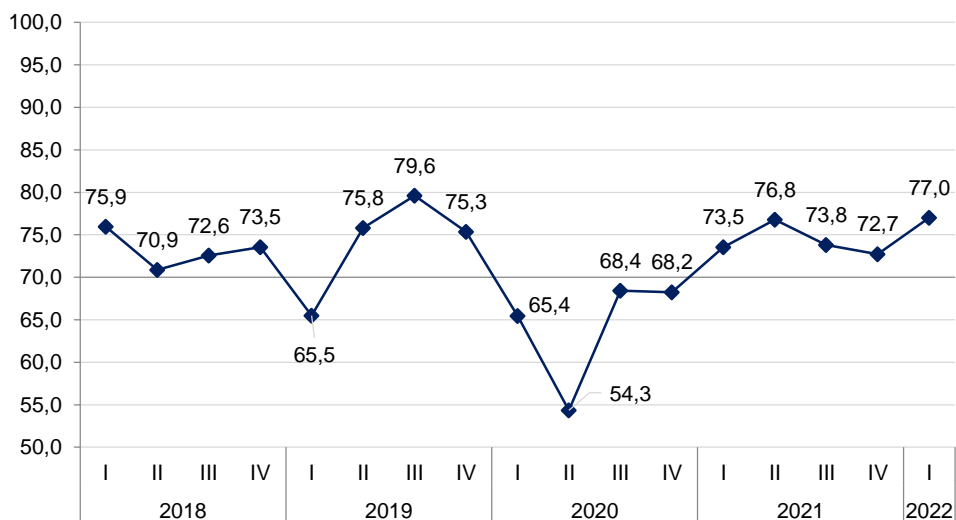
Graf. 3 - Province di Treviso e di Belluno.

Andamento medio della capacità produttiva: grado percentuale di utilizzo degli impianti (1° trim. 2018 - 1° trim. 2022)

Provincia di Treviso



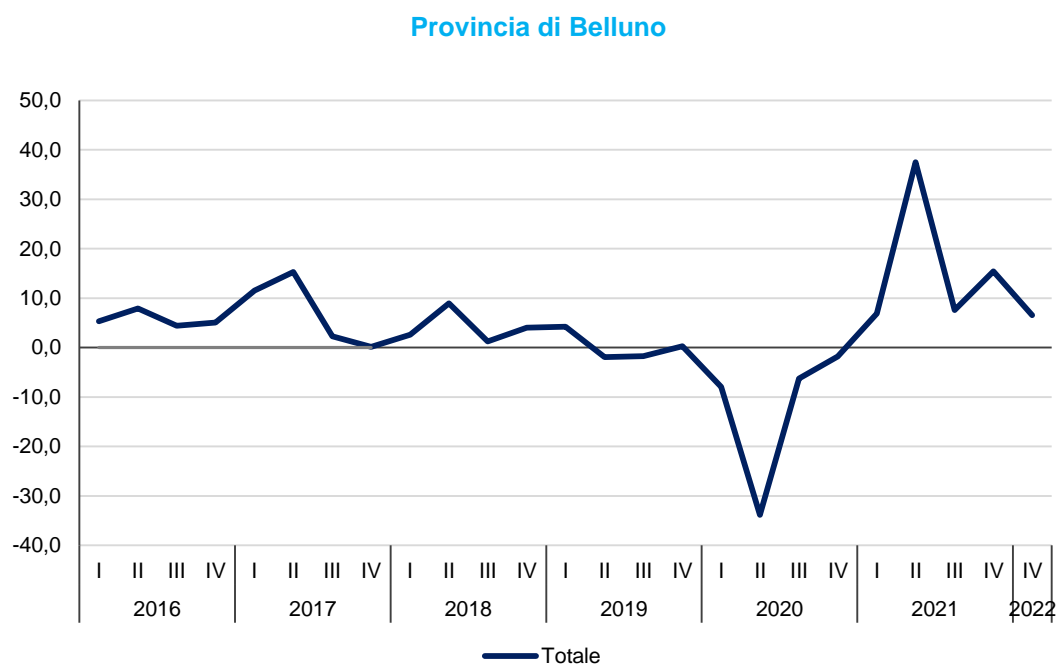
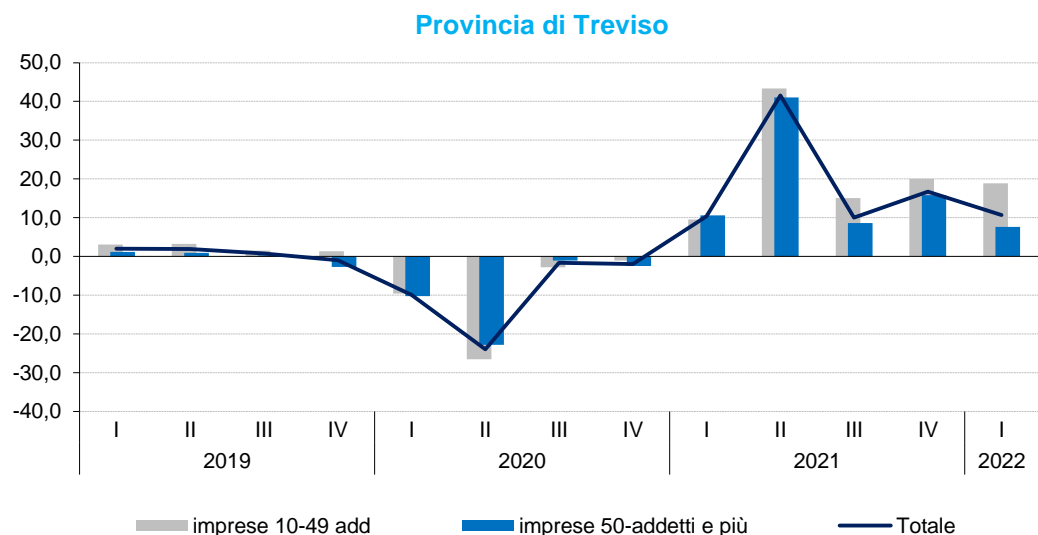
Provincia di Belluno



Per il primo trimestre 2022, indagine su un campione di 379 imprese con almeno 10 addetti (per 17.121 addetti complessivi) della provincia di Treviso e di 58 imprese con almeno 10 addetti (per 3.257 addetti complessivi) della provincia di Belluno.

Fonte: Elaborazioni Ufficio Studi e Statistica CCIAA Treviso-Belluno su dati Unioncamere del Veneto - Indagine VenetoCongiuntura

Graf. 4 - Province di Treviso e di Belluno.
 Andamento medio del fatturato (variazioni % trimestrali tendenziali, 1° trim. 2018 - 1° trim. 2022)



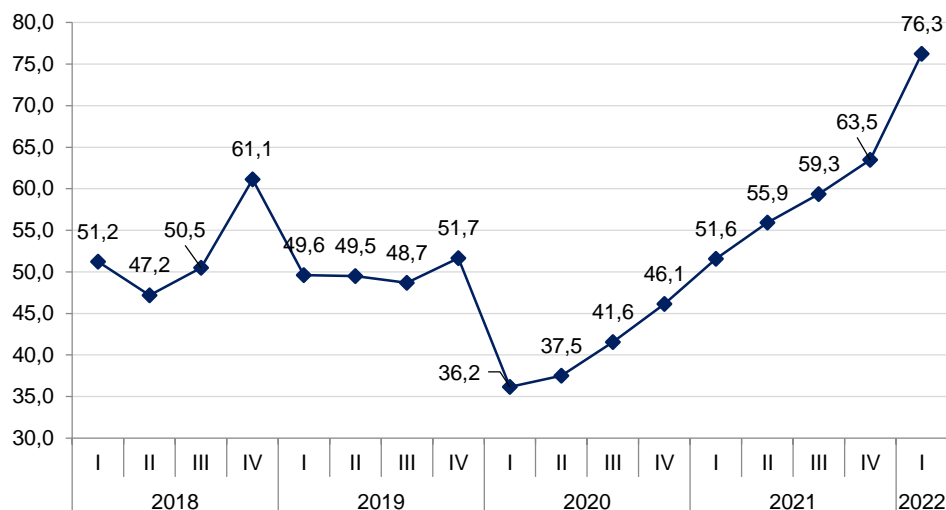
Per il primo trimestre 2022, indagine su un campione di 379 imprese con almeno 10 addetti (per 17.121 addetti complessivi) della provincia di Treviso e di 58 imprese con almeno 10 addetti (per 3.257 addetti complessivi) della provincia di Belluno.

Fonte: Elaborazioni Ufficio Studi e Statistica CCIAA Treviso-Belluno su dati Unioncamere del Veneto - Indagine VenetoCongiuntura

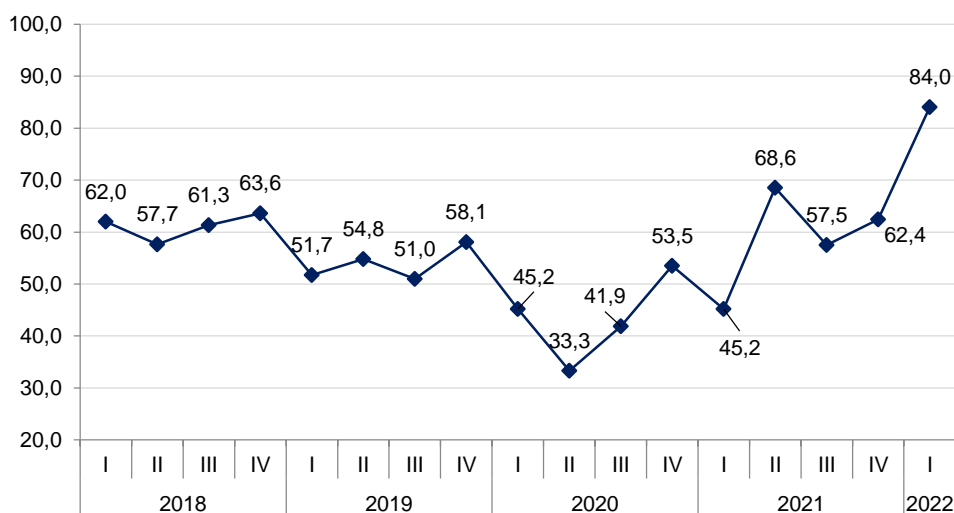
Graf. 5 - Province di Treviso e di Belluno.

Andamento medio del portafoglio ordini: giorni di produzione assicurati (1° trim. 2018 - 1° trim. 2022)

Provincia di Treviso



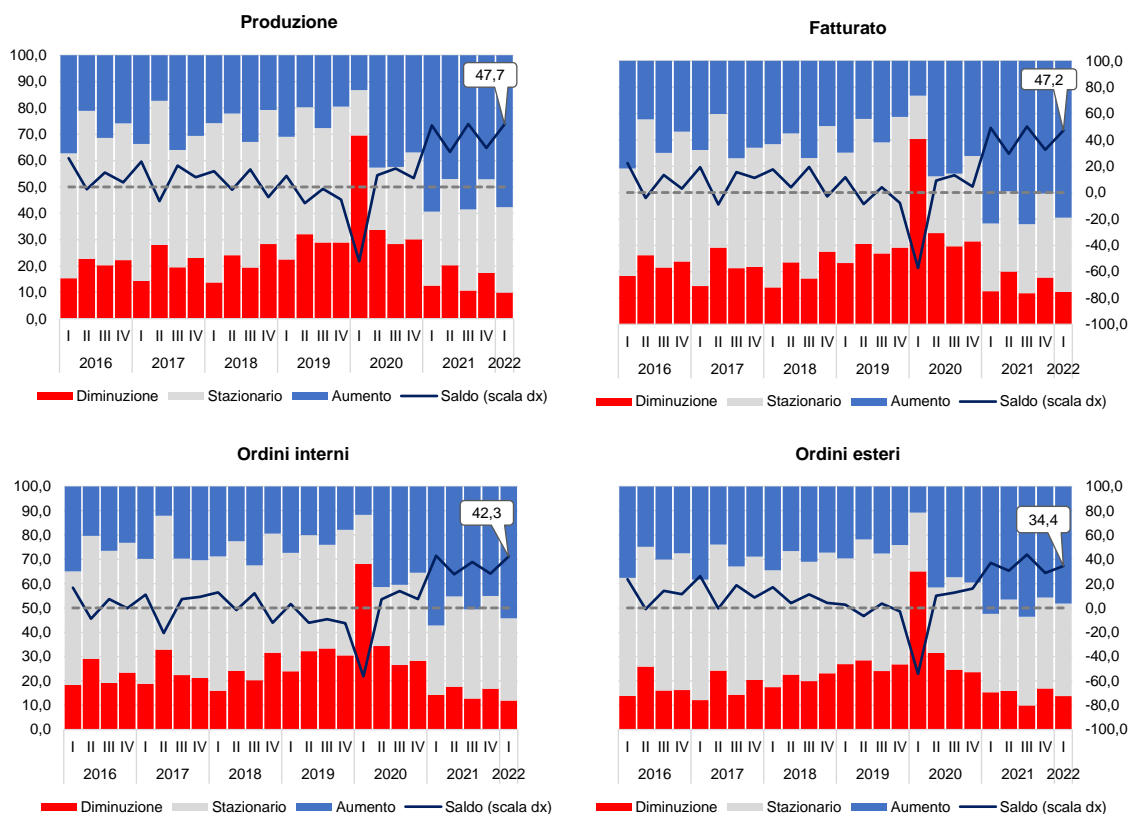
Provincia di Belluno



Per il primo trimestre 2022, indagine su un campione di 379 imprese con almeno 10 addetti (per 17.121 addetti complessivi) della provincia di Treviso e di 58 imprese con almeno 10 addetti (per 3.257 addetti complessivi) della provincia di Belluno.

Fonte: Elaborazioni Ufficio Studi e Statistica CCIAA Treviso-Belluno su dati Unioncamere del Veneto - Indagine VenetoCongiuntura

Graf. 6 - Provincia di Treviso: produzione, fatturato e nuovi ordinativi.
Previsioni per il 2° trimestre 2022 e confronto con le previsioni dei trimestri precedenti.
Percentuale di giudizi di aumento, stabilità, diminuzione e saldo (calcolato come differenza tra percentuale di aumento e percentuale di diminuzione)

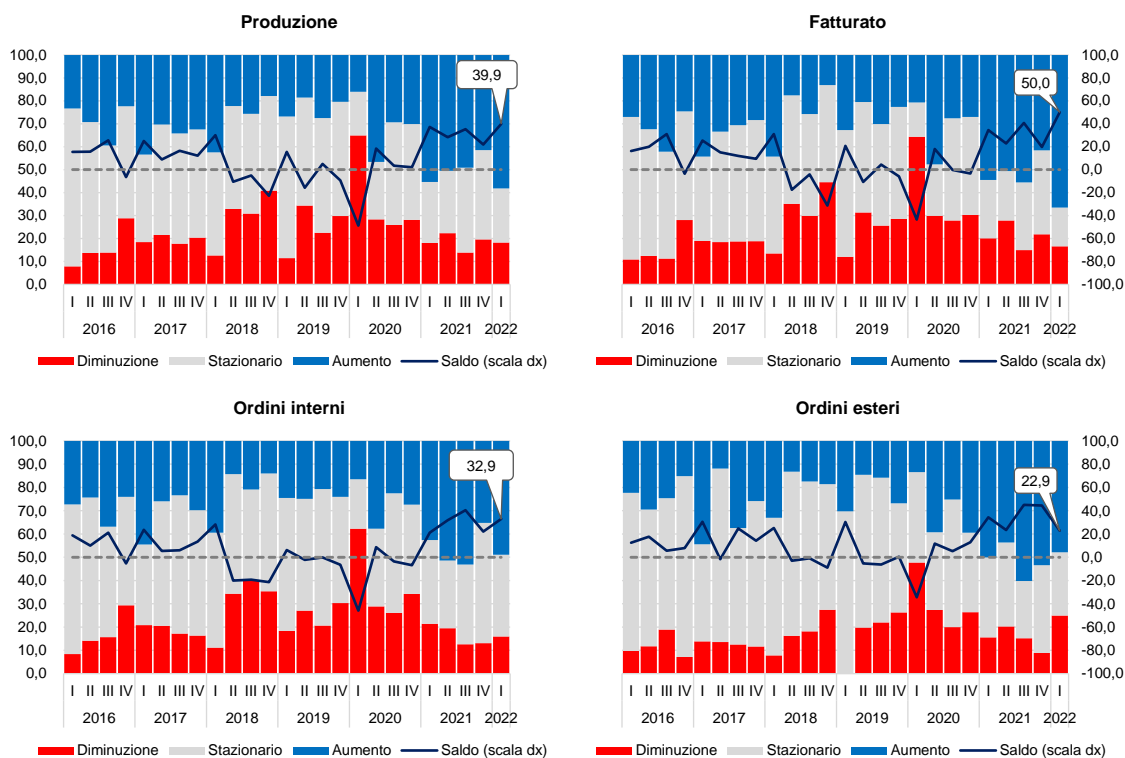


INDICATORI		MARZO 2019	MARZO 2020	MARZO 2021	GIUGNO 2021	SETTEMBRE 2021	DICEMBRE 2021	MARZO 2022
PRODUZIONE	aumento	30,9	13,2	59,4	46,9	58,5	47,1	57,6
	stazionaria	46,5	17,3	28,1	32,7	30,8	35,5	32,4
	diminuzione	22,5	69,6	12,6	20,3	10,7	17,4	10,0
	saldo	8,4	-56,4	46,8	26,6	47,8	29,6	47,7
DOMANDA INTERNA	aumento	27,3	11,7	57,2	45,2	50,5	45,0	54,2
	stazionaria	48,6	20,2	28,6	37,2	36,7	38,1	33,8
	diminuzione	24,0	68,1	14,2	17,6	12,7	16,8	11,9
	saldo	3,3	-56,4	43,0	27,6	37,8	28,2	42,3
DOMANDA ESTERA	aumento	29,6	10,8	52,4	46,5	53,7	45,7	48,2
	stazionaria	43,4	24,1	32,3	37,6	36,5	37,4	38,1
	diminuzione	26,9	65,1	15,3	15,9	9,9	16,9	13,7
	saldo	2,7	-54,3	37,1	30,6	43,8	28,8	34,4
FATTURATO	aumento	34,9	13,2	61,7	49,5	62,0	50,4	59,5
	stazionaria	41,9	16,4	25,7	30,5	26,2	31,9	28,2
	diminuzione	23,3	70,4	12,6	20,0	11,8	17,8	12,3
	saldo	11,6	-57,2	49,1	29,5	50,2	32,6	47,2

Per il primo trimestre 2022, indagine su un campione di 379 imprese con almeno 10 addetti (per 17.121 addetti complessivi) della provincia di Treviso.

Fonte: Elaborazioni Ufficio Studi e Statistica CCIAA Treviso-Belluno su dati Unioncamere del Veneto - Indagine VenetoCongiuntura

Graf. 7 - Provincia di Belluno: produzione, fatturato e nuovi ordinativi.
Previsioni per il 2° trimestre 2022 e confronto con le previsioni dei trimestri precedenti.
Percentuale di giudizi di aumento, stabilità, diminuzione e saldo (calcolato come differenza tra percentuale di aumento e percentuale di diminuzione)



INDICATORI		MARZO 2019	MARZO 2020	MARZO 2021	GIUGNO 2021	SETTEMBRE 2021	DICEMBRE 2021	MARZO 2022
PRODUZIONE	aumento	26,8	16,0	55,3	50,5	49,1	41,5	58,2
	stazionaria	61,8	19,0	26,6	27,2	37,0	38,9	23,6
	diminuzione	11,4	64,9	18,0	22,3	13,9	19,6	18,2
	saldo	15,4	-48,9	37,3	28,2	35,2	21,9	39,9
DOMANDA INTERNA	aumento	24,5	16,5	42,6	51,4	53,1	35,2	48,9
	stazionaria	57,1	21,2	36,0	29,1	34,3	51,7	35,1
	diminuzione	18,4	62,3	21,4	19,5	12,6	13,1	16,0
	saldo	6,2	-45,8	21,2	31,9	40,4	22,1	32,9
DOMANDA ESTERA	aumento	30,3	13,4	50,0	43,7	60,2	53,4	47,8
	stazionaria	69,7	38,8	34,3	36,0	24,5	37,8	27,2
	diminuzione	0,0	47,8	15,6	20,3	15,2	8,9	25,0
	saldo	30,3	-34,4	34,4	23,4	45,0	44,5	22,9
FATTURATO	aumento	32,8	20,7	54,5	50,6	55,5	41,6	66,6
	stazionaria	55,2	14,9	25,4	21,6	29,5	36,5	16,9
	diminuzione	12,0	64,3	20,1	27,8	14,9	21,8	16,6
	saldo	20,8	-43,6	34,4	22,8	40,6	19,8	50,0

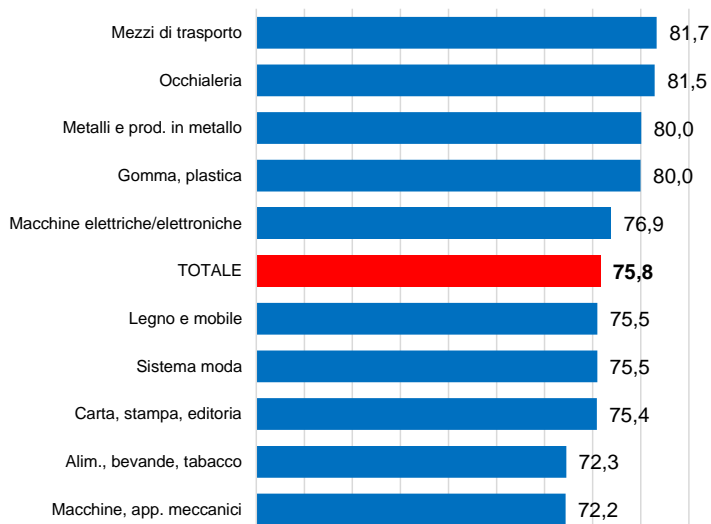
Per il primo trimestre 2022, indagine su un campione di 58 imprese con almeno 10 addetti (per 3.257 addetti complessivi) della provincia di Belluno.

Fonte: Elaborazioni Ufficio Studi e Statistica CCAA Treviso-Belluno su dati Unioncamere del Veneto - Indagine VenetoCongiuntura

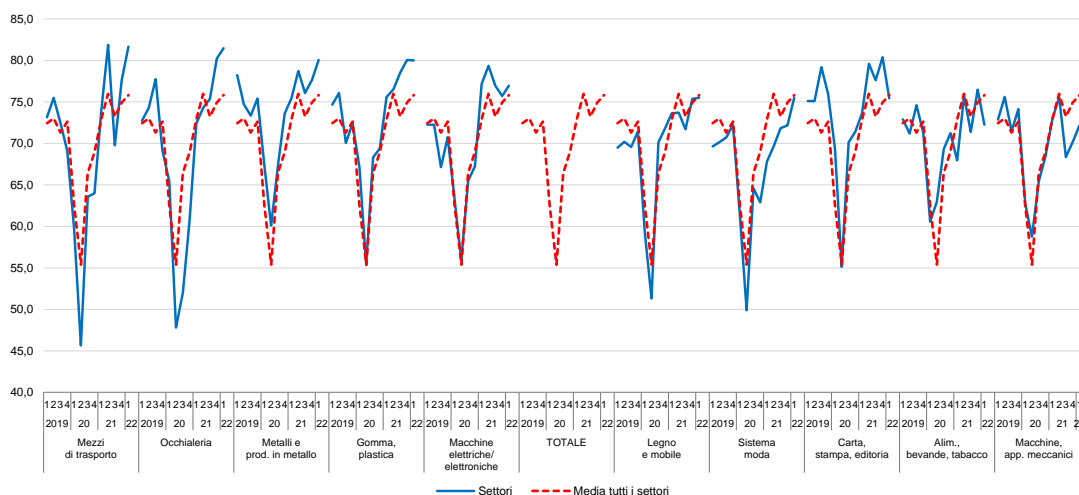
Graf. 8 - Veneto.

Andamento medio della capacità produttiva: grado percentuale di utilizzo degli impianti per settori (1° trim. 2022 e confronto con periodi precedenti)

Grado di utilizzo degli impianti: graduatoria per settori nel 1° trimestre 2022



Grado di utilizzo degli impianti: confronto fra i principali settori (1° trimestre 2019 – 1° trimestre 2022)

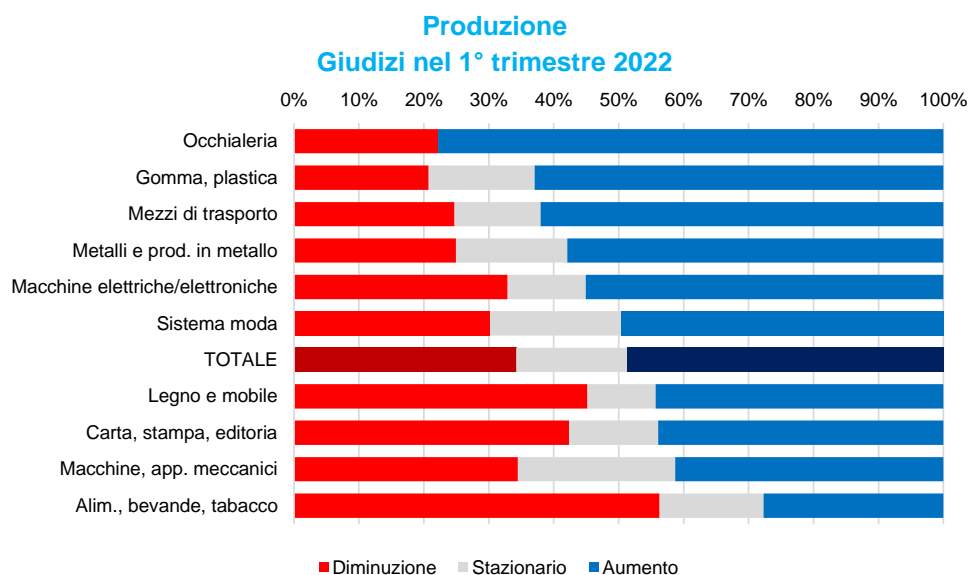


Per il primo trimestre 2022, indagine su un campione di 1.756 imprese con almeno 10 addetti (per 80.334 addetti complessivi) del Veneto.

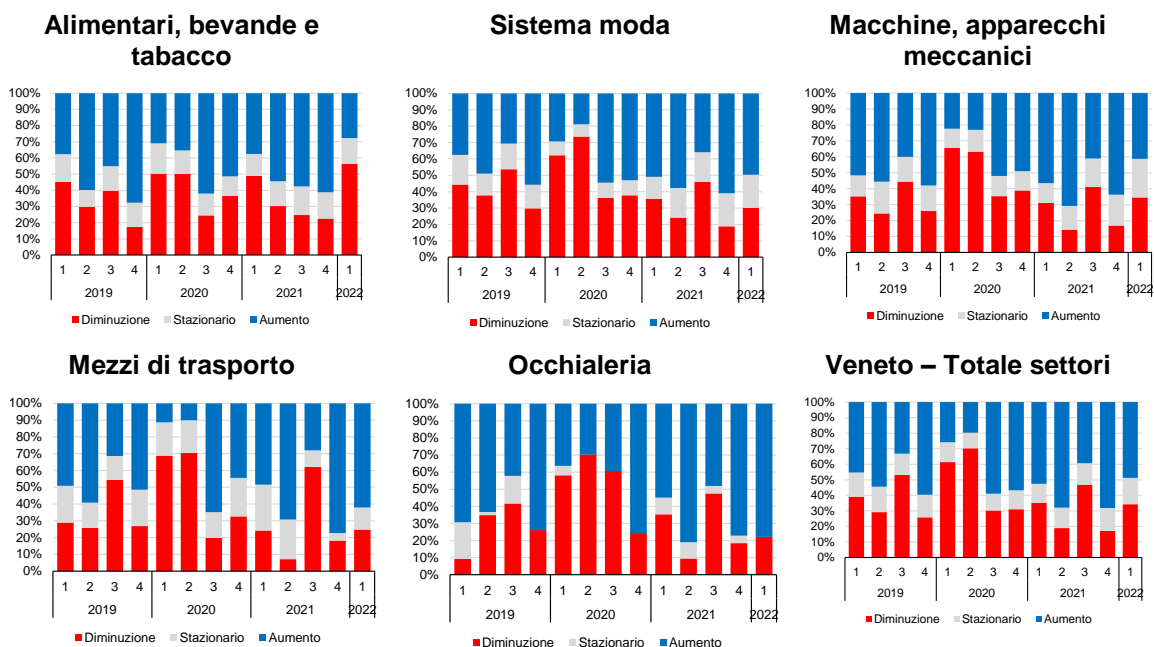
Fonte: Elaborazioni Ufficio Studi e Statistica CCIAA Treviso-Belluno su dati Unioncamere del Veneto - Indagine VenetoCongiuntura

Graf. 9 - Veneto.

Distribuzione % per settori dei giudizi di aumento, stabilità e diminuzione, raccolti dalle imprese, relativi all'andamento della produzione nel 1° trimestre 2022, rispetto al trimestre precedente.



Evoluzione, per settori, dei giudizi (1° trim. 2019 - 1° trim 2022)

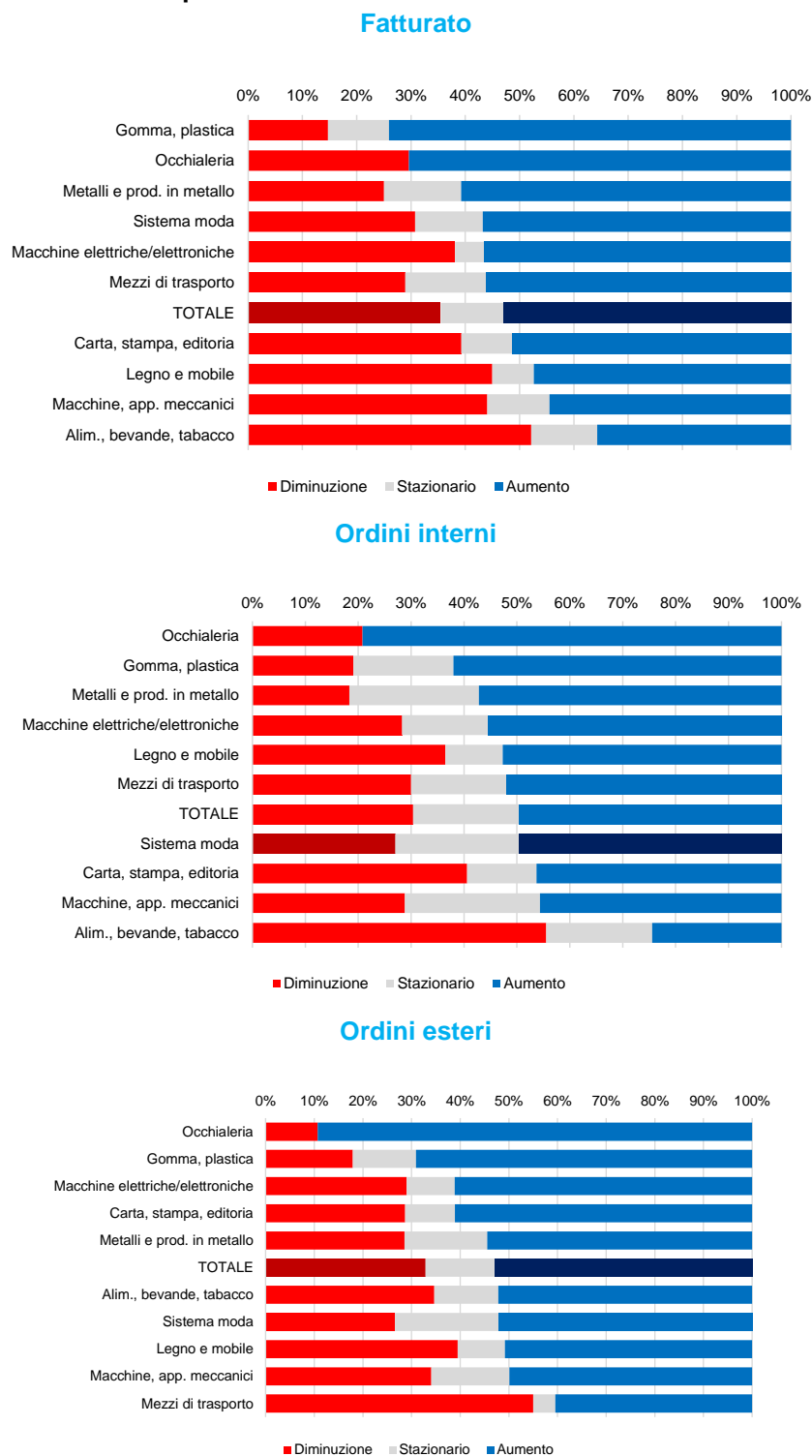


Per il primo trimestre 2022, indagine su un campione di 1.756 imprese con almeno 10 addetti (per 80.334 addetti complessivi) del Veneto.

Fonte: Elaborazioni Ufficio Studi e Statistica CCAA Treviso-Belluno su dati Unioncamere del Veneto - Indagine VenetoCongiuntura

Graf. 10 - Veneto.

Distribuzione % per settori dei giudizi di aumento, stabilità e diminuzione, raccolti dalle imprese, relativi all'andamento del fatturato, degli ordini interni ed esteri nel 1° trimestre 2022, rispetto al trimestre precedente.



Per il primo trimestre 2022, indagine su un campione di 1.756 imprese con almeno 10 addetti (per 80.334 addetti complessivi) del Veneto.

Fonte: Elaborazioni Ufficio Studi e Statistica CCAA Treviso-Belluno su dati Unioncamere del Veneto - Indagine VenetoCongiuntura