



## I dati dell'interscambio con l'estero nel 2022

### **Dinamica export fortemente condizionata dal rialzo dei prezzi.**

*L'aumento dell'export trevigiano è del +13,3%; quello bellunese del +17,3%. Interessante però la diversificazione delle traiettorie export e dei mercati di approvvigionamento. Trainano le vendite verso gli USA, ma anche in Turchia. A livello regionale, Qatar e Stati Uniti si confermano primi fornitori di gas, ma si aggiungono nuovi Paesi fornitori (Norvegia, e Paesi dell'Africa).*

### **Il quadro generale**

I dati relativi all'interscambio nazionale con l'estero relativi al 2022, resi noti dall'Istat pochi giorni fa, vedono una crescita in valori, su base annua, molto sostenuta: rispetto al 2021 l'**export nazionale** cresce del +20%. Rialzi ancor più significativi si rilevano sul fronte delle **importazioni**: +36,4%.

Come era già stato osservato anche negli scorsi monitoraggi congiunturali, la dinamica in valori dell'export risulta fortemente condizionata dal fattore prezzi. La spinta inflazionistica, come noto, era iniziata già nella seconda metà del 2021 in conseguenza della ripartenza repentina dell'economia mondiale, dopo la prima fase acuta della pandemia, e del fenomeno della carenza di materie prime e semilavorati che avevano disarticolato le catene globali del valore. Ad inizio del 2022 si è aggiunto lo scoppio del conflitto Russia-Ucraina e la conseguente tensione sui prezzi dei prodotti energetici.

Prendendo a riferimento i dati regionali, per i quali è disponibile l'andamento in valori ed in quantità, si osserva che le **esportazioni venete** sono cresciute del +16% in valori, rispetto allo scorso anno, ma in quantità sono diminuite del -3,1%. La flessione delle quantità non va letta solo in termini negativi, perché può anche essere frutto di una strategia imprenditoriale volta al miglioramento/innovazione del prodotto/servizio, che dunque acquisisce maggiore valore aggiunto e maggiore competitività.

Il differenziale valore-quantità presenta alcune asimmetrie **settoriali** e diventa ancor più rilevante per quelle merceologie dove il trasferimento dei costi sui prezzi finali è stato più marcato: ad esempio, l'export regionale di beni intermedi (*prodotti chimici, materie plastiche e metalli, carta e legno*), cresce grazie alla "componente prezzo" ma risulta in flessione per quantità (fra il -4% e -10%).

Aumentano in valori, ma non in quantità anche le vendite di prodotti tipici del "Made in Italy": *mobili, occhiali, gioielli ed articoli sportivi*. Mentre l'export di *macchinari* cresce in valore, a fronte di una sostanziale stabilità delle quantità vendute (-0,9%).



Le importazioni risentono ancor più della spirale inflattiva: considerando sempre i dati regionali, l'**import veneto** è cresciuto nell'ultimo anno del +35,3% in valori e del +4,1% in quantità. Pesa molto la crescita import degli energetici: +170% in valori. Al netto della componente energia l'import è cresciuto del +25,1% in valori e del +2,6% in quantità. La necessità da parte delle imprese di aumentare le scorte per far fronte ad eventuali carenze di materie prime e semilavorati ha fatto sì che in genere l'import sia cresciuto sia in valori che in quantità; una dinamica differente si osserva per i *mezzi di trasporto* e per i *metalli* per i quali l'incremento è stato in valori ma non in quantità.

L'aumento in valore dell'import per effetto dei prezzi, soprattutto con riferimento ai beni energetici, associato alle necessità di diversificazione delle fonti di approvvigionamento, ha modificato in modo significativo le dinamiche d'importazione e, conseguentemente, i relativi pesi dei mercati.

A livello regionale l'approvvigionamento dai Paesi extra-Ue è aumentato, in valori, del +56,4% nel confronto con il 2021. Da rilevare, in particolare: l'import di gas dal Qatar più che triplicato in valori, da 1,8 a 5,6 miliardi di euro; la quota di import di gas dagli USA che passa dal 4,7% al 14% (da 91 milioni a oltre 1 miliardo di euro, pari a quasi un terzo del gas arrivato in Italia dagli USA nel 2022). Ma la novità ancor più rilevante è la seguente: se l'anno scorso questi due Paesi polarizzavano il 98% dell'import veneto di gas, nel 2022 la loro quota, sommata, scende all'89%. Si arriva al 98% grazie a "*new entry*" come Norvegia, Paesi dell'Africa come Angola, Guinea equatoriale e Mozambico, e persino Russia (che negli anni passati non risultava fra i paesi da cui il Veneto acquistava gas). Il peso della Russia nell'import veneto di gas è del 2,5%.

Ancor più diversificati geograficamente gli approvvigionamenti di *petrolio e derivati*: rispetto al 2021 si osservano incrementi a due e anche a tre cifre per i primi cinque fornitori (Arabia Saudita, Slovenia, Russia, India e Turchia), che coprono oltre il 75% dell'import regionale.

Le dinamiche import così sostenute, come già evidenziato, sono determinate dall'andamento dei prezzi energetici, mediamente superiori del +60% nel corso del 2022 rispetto all'anno precedente (secondo i dati della Banca Mondiale). Va sottolineato che nei primi mesi 2023, sempre in base alla Banca Mondiale, si è registrato un rallentamento di queste dinamiche, soprattutto per il gas, anche se non ancora per tutte le materie prime.

Al di là degli energetici, si osservano interessanti dinamiche import regionali riferite ad altre voci merceologiche: aumenta in modo sostenuto l'import dagli Stati Uniti (+180,4%, grazie anche agli acquisti di *cereali, macchinari, prodotti chimici, pellame, metallurgia, carta*). In crescita significativa anche il valore degli approvvigionamenti dalla Turchia (+53,2%, oltre al petrolio, *prodotti metallurgici e chimici* in particolare). In linea con la crescita media regionale è l'import dalla Cina (+36%), che rimane il secondo partner commerciale del Veneto, dopo la Germania: rispetto al periodo pre-covid aumenta dalla Cina l'acquisto di *apparecchiature elettriche e macchinari* di impiego generale.

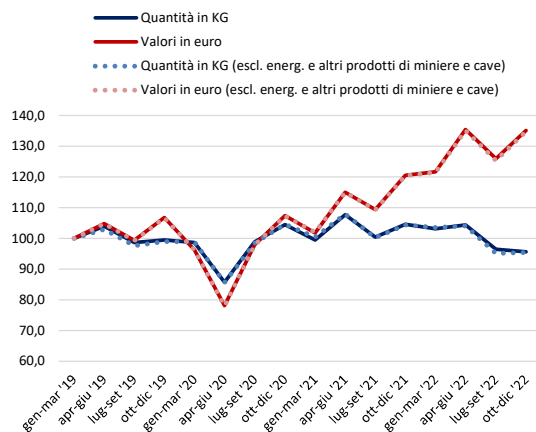
Del +16% è invece la crescita, su base annua, del valore delle **esportazioni**, aumento distribuito uniformemente sia verso il mercato dell'Unione europea che extra-Ue27. Crescono in particolare le vendite verso gli Stati Uniti (+26,1%), primo mercato di

riferimento extra Ue e verso il quale si rafforza in particolare l'export molte delle specializzazioni produttive regionali (*occhialeria, macchinari, bevande e gioielli*), ma sostenuta è anche la vendita di *prodotti metallurgici, calzature e pellame, apparecchiature elettriche*. Aumenta anche il valore delle merci esportate in Turchia (+37,2%), con una crescita diffusa settorialmente: *macchinari* di impiego generale e speciale, *occhialeria, gioielli, prodotti chimici, metallurgia* e *pellame* solo per citare le principali voci. In crescita anche l'export verso gli Emirati Arabi (+46%, *gioielli* e *macchinari*) ed il Messico (+36,9%, *macchinari* ed *occhialeria*).

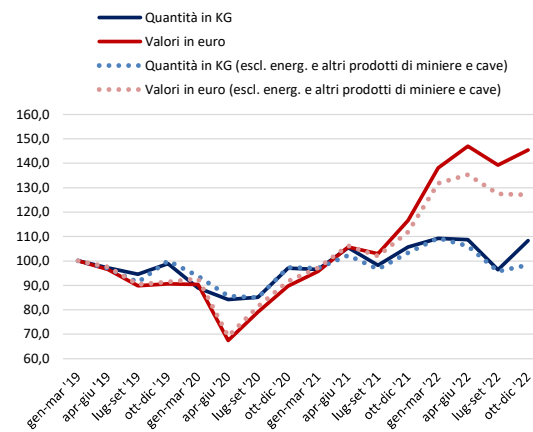
## Esportazioni e Importazioni venete in valore e in quantità.

Serie storica trimestrale per numeri indice (Base: I trimestre 2019=100)

### Esportazioni

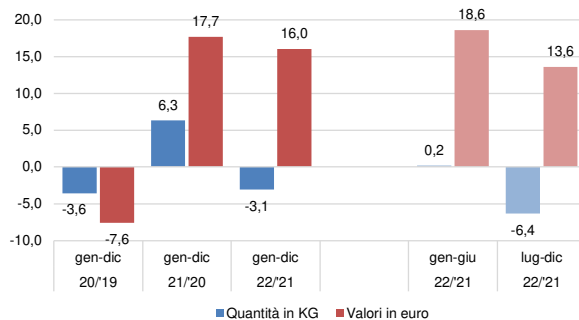


### Importazioni

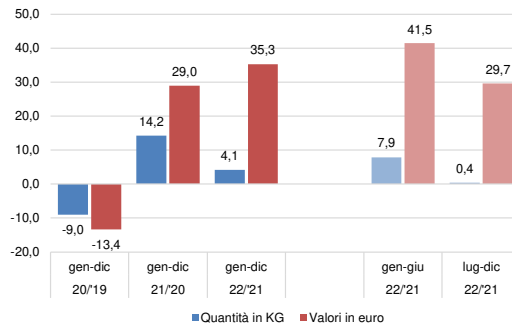


### Variazioni percentuali tendenziali

#### Esportazioni



#### Importazioni



Fonte: elab. Ufficio Studi e Statistica CCIAA Treviso – Belluno su dati ISTAT Coeweb

## L'interscambio commerciale della provincia di Treviso

Nel 2022 le **vendite all'estero** delle imprese trevigiane hanno sfiorato i 16,5 miliardi di euro, per un incremento del +13,3% rispetto al 2021, che si aggiunge al +6,2% guadagnato nel 2021 rispetto al periodo pre-Covid. L'import trevigiano ammonta a quasi 10 miliardi di euro, con un incremento del +28,9% sul 2021. Le variazioni dell'ultimo anno incorporano inevitabilmente, come già sottolineato, la componente prezzi.



Focalizzando l'attenzione sull'export, sono state più sostenute, nel complesso, le dinamiche verso i **mercati Ue27** (+15,3%) rispetto a quelle verso i mercati extra-Ue (+10,2%).

Germania e Francia restano i partner storici, che assorbono il 26% dell'export trevigiano, con variazioni annue, rispettivamente, del +17,4% e del 19,8%. Prime voci merceologiche vendute in questi mercati sono: *mobili, macchinari, elettrodomestici e calzature*. In Germania l'export di prodotti in *gomma plastica* e di *bevande* cresce addirittura a ritmi superiori al 30%; in Francia questo tasso di crescita si riscontra per l'export di *macchinari* (+34,2%), di *prodotti chimici e farmaceutici* (+33,4%), per le bevande (+54,5%). In entrambe i mercati, invece, l'export legato alla filiera dell'*automotive* risulta leggermente in flessione (-1,2% in Germania; -1,5% in Francia).

Le esportazioni dirette ai mercati **extra-Ue27** sono aumentate in media del +10,2%, ma il dato di sintesi è frutto di tendenze opposte: molto positiva è la performance verso gli Stati Uniti (+16,6%) terzo mercato di sbocco dei prodotti "*made in Treviso*", in particolare per *bevande* e *macchinari*. Il bilancio è invece in negativo per le vendite in Russia (-19,5%) e Cina e Hong Kong (-6,8%). A rimetterci sono in particolare le seguenti voci merceologiche: *macchinari, mobili ed elettrodomestici* per entrambi i mercati.

Rispetto al 2021 si osserva un recupero delle esportazioni verso il Regno Unito (+3,8%, in particolare per *mobili, bevande e macchinari*), non sufficienti, tuttavia, per riportare i valori ai livelli pre-Covid: del -13% è la variazione del biennio precedente (2021 sul 2019).

La geografia dell'export provinciale vede anche il rialzo delle vendite dirette in Turchia (+54,7%, *macchinari, elettrodomestici, apparecchiature elettriche* solo per citare le prime voci), Emirati Arabi (+59,4%, *macchinari, mobili ed elettrodomestici*) ed Australia (+23,1%, *macchinari, elettrodomestici e mobili*).

Sul fronte delle **importazioni** trevigiane si nota uno scostamento significativo dal dato medio provinciale per i seguenti mercati: Paesi Bassi (+77%, variazione collegata in particolare alla *filiera dell'elettronica* e dei *componenti elettrici e delle calzature*); Turchia (+47,7%, *prodotti tessili e abbigliamento, prodotti legati all'edilizia - cemento in particolare - fertilizzanti e metallurgia* le voci maggiormente interessate all'aumento). Il consuntivo di fine anno vede anche un recupero degli approvvigionamenti da Tunisia, Vietnam, India, Bangladesh (*sistema moda*) e Serbia (*apparecchiature elettriche, in aggiunta al sistema moda*): per questi mercati si osservano incrementi a due cifre rispetto al 2021 a fronte della flessione del biennio precedente (2021 sul 2019).

L'analisi per **settori** delle esportazioni trevigiane porta a distinguere queste traiettorie:

- I *macchinari*, prima voce dell'export trevigiano, crescono del +13,2% su base annua, in linea con il dato medio provinciale. Dinamiche differenti fra mercato europeo ed extra-Ue27: le vendite verso l'Unione crescono del +20,4%, dopo la stabilità del biennio precedente; in recupero il mercato extra-Ue27 (+6,1%) grazie alle vendite dirette verso gli Stati Uniti, Turchia ed Australia, mentre è ancora sottotono l'export verso Cina e Hong Kong, India e, inevitabilmente, Russia.
- Le vendite di *mobili ed elettrodomestici*, rispettivamente seconda e terza voce dell'export trevigiano, sono state al di sotto della crescita media provinciale: del



+9,2% è l'aumento per i mobili e del -1,9% il lieve ripiegamento per gli elettrodomestici. Per i mobili si segnala il recupero delle vendite extra-Ue27 (+5,7% rispetto al 2021 a fronte del -8,5% del biennio precedente). Quest'area beneficia della ripresa del mercato britannico (+15,4%) e dell'aumento significativo delle vendite dirette in Corea del Sud (+166,2%) e Qatar (+63,9%) in particolare. La lieve flessione delle vendite di elettrodomestici, che a primo sguardo accomuna tanto il mercato europeo che extra-Ue, nasconde il rafforzamento del presidio verso Stati Uniti (+22,9% su base annua), Australia (+32,3%), Canada (+33%) e Giappone (+26,3%).

- Nettamente sopra la media gli incrementi in valore dell'export di settori fortemente interessati da rincari delle materie prime come *metallurgia* (+26%), *chimica* (+22,7%), *carta e stampa* (+28,9%). Ma anche le *bevande* (quindi Prosecco) vedono crescere l'export del +25,3% su base annua, in particolare nei mercati Ue (+33,3%) e specialmente in Francia (+54,5%) e Germania (+30,3%).
- In linea con l'incremento medio provinciale i settori legati al sistema moda: *tessile*, *abbigliamento* (+11,6%) e *calzaturiero* (+17,6%). L'export di prodotti del tessile abbigliamento cresce di più verso i mercati extra-Ue (+18,3%). Spostando l'attenzione sulle importazioni: del +39% è l'incremento su base annua dell'import di prodotti tessili e dell'abbigliamento, con punte oltre il 60% dal Bangladesh (da 80,4 a 131 milioni) e dalla Turchia (da 59,9 a 99,3 milioni), del +55% dal Vietnam (da quasi 21 a 32,3 milioni) e del +127% dall'Egitto (da 14,6 a 33,2 milioni).

### L'interscambio commerciale della provincia di Belluno

Nel 2022 le **vendite all'estero** delle imprese bellunesi hanno raggiunto quasi i 5 miliardi di euro, per un incremento del +17,3% rispetto al 2021, che si aggiunge al +4,6% guadagnato nel 2021 rispetto al periodo pre-Covid. Come noto, il 73% dell'export bellunese è realizzato dall'occhialeria (3,6 miliardi di euro di vendite nell'anno) per un incremento del +22,3%. L'import bellunese ammonta a quasi 1,3 miliardi di euro, con un incremento del +28,2% sul 2021. Anche queste variazioni dell'ultimo anno incorporano inevitabilmente, come già sottolineato, la componente prezzi.

Nell'area **extra-Ue27** è diretto più della metà dell'export bellunese (55% del totale), in crescita in un anno del +18,9%. Il 2022 ha visto rafforzarsi il presidio statunitense (+19,1% su base annua), che si conferma il primo mercato di riferimento con oltre il 26% delle vendite realizzate all'estero. In ripresa il mercato cinese (+24,5% rispetto al 2021 che compensa la flessione del -25,1%, causa Covid, del biennio precedente, dicembre 2021 su dicembre 2019). Il lieve aumento delle vendite nel Regno Unito (+3,8% rispetto al 2021) permette un parziale recupero della flessione rilevata rispetto al biennio precedente 2019-2021 (-7,5%). Incrementi significativi si osservano per le esportazioni dirette in Turchia (+56,9%), Messico (+43,4%) ed Emirati Arabi (+27,8%). Tornano inoltre a crescere le vendite verso il Brasile (+26,5% su base annua). Oltre all'occhialeria, in questi Paesi crescono le vendite di *strumenti di misurazione* (Turchia) e *macchinari* (Emirati Arabi).



Le esportazioni all'interno dell'**Unione Europea** crescono in un anno del +15,4%, incremento distribuito fra tutti i principali partner commerciali, in particolare: Francia (+17,4%), Germania (+15,9%) e Spagna (+19,5%).

Al **netto dell'occhialeria** l'aumento su base annua dell'export bellunese è stato del +5,8%, risultato al quale hanno contribuito dinamiche settoriali differenti che si possono riassumere in:

- Crescita superiore al dato percentuale medio per i prodotti legati ai rincari delle materie prime, *carta* (+27,6%), *prodotti chimici* (+18,8%), prodotti relativi all'*elettronica e apparecchiature di precisione* (+16,9%) *metallurgia* (+13,1%);
- Crescita modesta per i *macchinari* (+2,9%) che sintetizza lo stallo verso il mercato dell'Unione europea (che però nasconde l'incremento verso Romania e Paesi Bassi) e l'aumento del +10,1% delle vendite verso l'area extra-Ue27, che vede il recupero nel mercato britannico (+35,5%) ed il rafforzamento del presidio statunitense (+53,5%) e dell'Arabia Saudita (+51,9%).
- In lieve flessione le vendite di *prodotti tessili e abbigliamento* (che dopo la forte accelerazione del 2021 registra un -1,6% rispetto al 2021), ed in calo quelle legate ai prodotti in *gomma e materie plastiche* le cui vendite scendono in un anno del -17,7%, flessione distribuita fra l'area Ue27 (-20,4%) ed extra-Ue27 (-14,1%).

Recupera l'industria del *legno* che esporta materiale per oltre 11,2 milioni di euro contro i quasi 8,5 del 2021 (+32,9%). Il risultato compensa solo in parte le perdite periodo precedente: del -60,8% è la flessione osservata per il biennio 2019-2021.

Sul fronte delle **importazioni** i primi fornitori della provincia bellunese rimangono Cina e Hong-Kong, con quasi 487 milioni di acquisti effettuati nel 2022: valore che rappresenta quasi il 40% del totale import provinciale, con un aumento del +44,7% su base annua. È sempre l'occhialeria ad alimentare, in prevalenza, questo flusso import, anche se sono da segnalare incrementi anche con riguardo a *macchinari, strumenti di misurazione, pellame*. Le tendenze dell'ultimo anno vendono anche il rafforzamento di altri mercati di approvvigionamento (pur con valori più contenuti): Brasile (*occhialeria e prodotti agricoli da colture permanenti*) e Vietnam (*abbigliamento*) e, per l'area Ue 27, Romania (*abbigliamento, pellame e apparecchiature elettriche*).

Guardando ai **settori** la crescita dell'import è al di sopra del dato medio provinciale in particolare per *macchinari* (35,3%), *concia e lavorazione pelli* (48,3%), prodotti legati all'*elettronica e apparecchiature di precisione* (47,6%), *prodotti tessili e abbigliamento* (+48,9%), *prodotti agricoli* (+64%) e *legno* (+68,4%).

#### Per informazioni

Ufficio Studi e Statistica  
Camera di Commercio di Treviso - Belluno  
Tel. 0422 595239 - 362  
e-mail [statistica@tb.camcom.it](mailto:statistica@tb.camcom.it)

a cura dell'Ufficio Studi e Statistica della  
Camera di Commercio di Treviso – Belluno



**Elaborazioni allegate:**

- Tav. 1 - Commercio estero delle province venete. Gennaio-dicembre 2022 (dati provvisori)
- Tav. 2.a - VENETO: commercio estero per voci merceologiche. Gennaio-dicembre 2022 (dati provvisori)
- Tav. 2.b - TREVISO: commercio estero per voci merceologiche. Gennaio-dicembre 2022 (dati provvisori)
- Tav. 2.c - BELLUNO: commercio estero per voci merceologiche. Gennaio-dicembre 2022 (dati provvisori)
- Tav. 3.a - VENETO: principali Paesi di destinazione delle esportazioni. Gennaio-dicembre 2022 (dati provvisori).
- Tav. 3.b - VENETO. Principali Paesi di provenienza delle importazioni. Gennaio-dicembre 2022 (dati provvisori)
- Tav. 4.a - TREVISO: principali Paesi di destinazione delle esportazioni. Gennaio-dicembre 2022 (dati provvisori).
- Tav. 4.b - TREVISO. Principali Paesi di provenienza delle importazioni. Gennaio-dicembre 2022 (dati provvisori)
- Tav. 5.a - BELLUNO: principali Paesi di destinazione delle esportazioni. Gennaio-dicembre 2022 (dati provvisori).
- Tav. 5.b - BELLUNO. Principali Paesi di provenienza delle importazioni. Gennaio-dicembre 2022 (dati provvisori)



**Tav. 1 - Commercio estero delle province venete. Gennaio-dicembre 2022 (dati provvisori)**  
Confronto con i corrispondenti periodi 2019 e 2021. Dati in migliaia di euro

Territorio	gen.dic. 2019	gen.dic. 2021	gen.dic. 2022 (prov.)	Var. % gen. - dic.		Peso %	
				gen. - dic. 2022 / gen. - dic. 2021	gen. - dic. 2021 / gen. - dic. 2019	gen.dic. 2019	gen.dic. 2022
<b>EXPORT</b>							
<b>Belluno</b>	<b>4.048.552</b>	<b>4.233.422</b>	<b>4.965.535</b>	<b>17,3</b>	<b>4,6</b>	<b>6,2</b>	<b>6,0</b>
Padova	10.441.967	11.207.679	12.997.649	16,0	7,3	16,0	15,8
Rovigo	1.658.238	1.676.809	1.914.436	14,2	1,1	2,5	2,3
<b>Treviso</b>	<b>13.684.536</b>	<b>14.530.323</b>	<b>16.463.779</b>	<b>13,3</b>	<b>6,2</b>	<b>21,0</b>	<b>20,0</b>
Venezia	4.966.216	5.268.126	6.935.945	31,7	6,1	7,6	8,4
Verona	11.797.534	13.468.811	15.182.977	12,7	14,2	18,1	18,5
Vicenza	18.545.074	20.422.272	23.680.194	16,0	10,1	28,5	28,8
						0,0	0,0
<b>VENETO</b>	<b>65.142.117</b>	<b>70.807.443</b>	<b>82.140.514</b>	<b>16,0</b>	<b>8,7</b>	<b>100,0</b>	<b>100,0</b>
<b>ITALIA</b>	<b>480.352.084</b>	<b>520.771.099</b>	<b>624.710.197</b>	<b>20,0</b>	<b>8,4</b>	-	-
% Veneto/Italia	13,6	13,6	13,1				
<b>IMPORT</b>							
<b>Belluno</b>	<b>851.357</b>	<b>992.731</b>	<b>1.272.746</b>	<b>28,2</b>	<b>16,6</b>	<b>1,8</b>	<b>1,8</b>
Padova	6.698.543	8.289.983	10.684.237	28,9	23,8	14,0	14,8
Rovigo	3.197.741	3.308.725	9.264.785	180,0	3,5	6,7	12,8
<b>Treviso</b>	<b>6.837.516</b>	<b>7.741.726</b>	<b>9.980.482</b>	<b>28,9</b>	<b>13,2</b>	<b>14,3</b>	<b>13,8</b>
Venezia	5.335.125	6.229.846	8.301.224	33,2	16,8	11,1	11,5
Verona	16.115.519	16.722.890	20.231.345	21,0	3,8	33,7	27,9
Vicenza	8.850.646	10.215.993	12.661.934	23,9	15,4	18,5	17,5
						0,0	0,0
<b>VENETO</b>	<b>47.886.447</b>	<b>53.501.893</b>	<b>72.396.754</b>	<b>35,3</b>	<b>11,7</b>	<b>100,0</b>	<b>100,0</b>
<b>ITALIA</b>	<b>424.236.227</b>	<b>480.437.388</b>	<b>655.428.697</b>	<b>36,4</b>	<b>13,2</b>	-	-
% Veneto/Italia	11,3	11,1	11,0				
<b>SALDI</b>							
(Variaz. assoluta)							
<b>Belluno</b>	<b>3.197.194</b>	<b>3.240.691</b>	<b>3.692.789</b>	<b>452.098</b>	<b>43.497</b>		
Padova	3.743.424	2.917.696	2.313.412	-604.284	-825.728		
Rovigo	-1.539.503	-1.631.916	-7.350.349	-5.718.433	-92.413		
<b>Treviso</b>	<b>6.847.020</b>	<b>6.788.597</b>	<b>6.483.296</b>	<b>-305.301</b>	<b>-58.423</b>		
Venezia	-368.909	-961.719	-1.365.279	-403.560	-592.811		
Verona	-4.317.985	-3.254.078	-5.048.368	-1.794.290	1.063.907		
Vicenza	9.694.429	10.206.279	11.018.260	811.982	511.850		
<b>VENETO</b>	<b>17.255.670</b>	<b>17.305.550</b>	<b>9.743.761</b>	<b>-7.561.789</b>	<b>49.879</b>		
<b>ITALIA</b>	<b>56.115.857</b>	<b>40.333.710</b>	<b>-30.718.500</b>	<b>-71.052.211</b>	<b>-15.782.147</b>		

Fonte: elab. Ufficio Studi e Statistica CCAA Treviso – Belluno su dati ISTAT Coeweb



**Tav. 2.a - VENETO. Commercio estero per voci merceologiche. Gennaio-dicembre 2022 (dati provvisori)**

Valori assoluti in migliaia di euro, variazioni e pesi percentuali. Ordinamento decrescente per valori 2022

dettori	gen. - dic. 2019	gen. - dic. 2021	gen. - dic. 2022 (provvis.)	Var. % gen. - dic.		Peso %	
				gen. - dic. 2022 / gen. - dic. 2021	gen. - dic. 2021 / gen. - dic. 2019	gen. - dic. 2019	gen. - dic. 2022
<b>EXPORT</b>							
Macchinari	12.985.739	13.221.919	15.118.848	14,3	1,8	19,9	18,4
Prodotti tessili e abbigliamento	5.105.346	5.347.602	5.822.144	8,9	4,7	7,8	7,1
Abbigliamento	3.318.736	3.541.821	3.815.162	7,7	6,7	5,1	4,6
Filati e tessuti	1.231.527	1.200.943	1.344.461	12,0	-2,5	1,9	1,6
Maglieria	555.083	604.839	662.521	9,5	9,0	0,9	0,8
Metallurgia	3.091.850	4.145.391	5.264.501	27,0	34,1	4,7	6,4
Occhialeria	4.076.132	4.420.595	5.226.080	18,2	8,5	6,3	6,4
Prodotti alimentari e tabacco	3.639.324	4.057.001	4.726.828	16,5	11,5	5,6	5,8
Carpenteria metallica	3.505.545	3.820.044	4.366.360	14,3	9,0	5,4	5,3
Altre apparecchiature elettriche	3.281.621	3.746.942	4.330.362	15,6	14,2	5,0	5,3
Prodotti chimici, farmaceutici, fibre sintetiche	3.044.520	3.416.911	4.020.601	17,7	12,2	4,7	4,9
Calzature	2.750.025	2.847.472	3.253.215	14,2	3,5	4,2	4,0
Mobili	2.766.756	2.921.105	3.252.443	11,3	5,6	4,2	4,0
Bevande	2.636.201	2.855.129	3.236.734	13,4	8,3	4,0	3,9
Mezzi di trasporto e componentistica	2.645.109	2.573.237	3.048.239	18,5	-2,7	4,1	3,7
Prodotti in gomma o plastica	2.384.990	2.767.658	3.031.242	9,5	16,0	3,7	3,7
Concia e lavorazioni pelli	2.934.219	2.727.845	3.007.158	10,2	-7,0	4,5	3,7
Gioielli	1.718.238	2.139.968	2.608.835	21,9	24,5	2,6	3,2
Elettrodomestici	1.654.348	2.098.357	2.210.642	5,4	26,8	2,5	2,7
Carta e stampa	1.329.109	1.479.994	1.890.821	27,8	11,4	2,0	2,3
Altri prodotti dell'industria manifatturiera	1.336.266	1.457.636	1.634.872	12,2	9,1	2,1	2,0
Altri servizi	728.278	861.392	1.455.338	69,0	18,3	1,1	1,8
Elettronica, app. medicali e di misuraz. (esc. occhiali)	1.019.525	1.195.695	1.353.683	13,2	17,3	1,6	1,6
Agricoltura e pesca	899.644	980.582	1.012.551	3,3	9,0	1,4	1,2
Vetro e prodotti in vetro	455.366	503.940	658.573	30,7	10,7	0,7	0,8
Pietre tagliate, modellate e finite	456.788	530.360	585.102	10,3	16,1	0,7	0,7
Legno	409.696	405.526	470.798	16,1	-1,0	0,6	0,6
Prodotti petroliferi raffinati	217.532	198.927	463.236	132,9	-8,6	0,3	0,6
Prodotti delle miniere e delle cave	69.952	86.215	91.309	5,9	23,2	0,1	0,1
<b>Totale complessivo</b>	<b>65.142.117</b>	<b>70.807.443</b>	<b>82.140.514</b>	<b>16,0</b>	<b>8,7</b>	<b>100,0</b>	<b>100,0</b>
<b>IMPORT</b>							
Mezzi di trasporto e componentistica	8.428.731	7.649.430	8.608.866	12,5	-9,2	17,6	11,9
Prodotti delle miniere e delle cave	1.586.200	2.206.084	8.059.074	265,3	39,1	3,3	11,1
Gas naturale	1.340.103	1.948.070	7.528.025	286,4	45,4	2,8	10,4
Prodotti chimici, farmaceutici, fibre sintetiche	4.072.784	5.241.597	6.158.709	17,5	28,7	8,5	8,5
Metallurgia	4.313.121	5.018.840	5.918.041	17,9	16,4	9,0	8,2
Prodotti alimentari e tabacco	4.128.437	4.359.812	5.642.983	29,4	5,6	8,6	7,8
Prodotti tessili e abbigliamento	4.161.228	4.062.389	5.284.946	30,1	-2,4	8,7	7,3
Abbigliamento	2.715.337	2.644.475	3.432.830	29,8	-2,6	5,7	4,7
Filati e tessuti	965.603	925.368	1.199.873	29,7	-4,2	2,0	1,7
Maglieria	480.288	492.546	652.243	32,4	2,6	1,0	0,9
Macchinari	3.321.217	3.761.499	4.880.087	29,7	13,3	6,9	6,7
Agricoltura e pesca	2.598.384	3.065.550	3.991.070	30,2	18,0	5,4	5,5
Altre apparecchiature elettriche	1.565.848	1.938.755	2.827.914	45,9	23,8	3,3	3,9
Calzature	1.735.095	1.710.984	2.391.770	39,8	-1,4	3,6	3,3
Elettronica, app. medicali e di misuraz. (esc. occhiali)	1.408.665	1.646.445	2.189.295	33,0	16,9	2,9	3,0
Prodotti petroliferi raffinati	1.058.276	1.543.843	2.121.030	37,4	45,9	2,2	2,9
Carta e stampa	1.206.924	1.331.083	1.950.507	46,5	10,3	2,5	2,7
Carpenteria metallica	1.206.744	1.429.661	1.755.503	22,8	18,5	2,5	2,4
Prodotti in gomma o plastica	1.204.188	1.623.679	1.732.823	6,7	34,8	2,5	2,4
Altri servizi	572.041	820.175	1.371.026	67,2	43,4	1,2	1,9
Occhialeria	1.031.154	1.091.767	1.290.350	18,2	5,9	2,2	1,8
Legno	694.228	874.304	1.242.572	42,1	25,9	1,4	1,7
Concia e lavorazioni pelli	1.004.124	1.009.763	1.194.495	18,3	0,6	2,1	1,6
Altri prodotti dell'industria manifatturiera	821.428	851.618	1.177.391	38,3	3,7	1,7	1,6
Elettrodomestici	728.767	1.049.820	1.032.962	-1,6	44,1	1,5	1,4
Mobili	267.428	335.917	447.592	33,2	25,6	0,6	0,6
Vetro e prodotti in vetro	272.823	333.010	441.548	32,6	22,1	0,6	0,6
Gioielli	263.800	284.282	359.311	26,4	7,8	0,6	0,5
Bevande	207.523	229.693	291.020	26,7	10,7	0,4	0,4
Pietre tagliate, modellate e finite	27.287	31.892	35.868	12,5	16,9	0,1	0,0
<b>Totale complessivo</b>	<b>47.886.447</b>	<b>53.501.893</b>	<b>72.396.754</b>	<b>35,3</b>	<b>11,7</b>	<b>100,0</b>	<b>100,0</b>

Fonte: elab. Ufficio Studi e Statistica CCAA Treviso – Belluno su dati ISTAT Coeweb



**Tav. 2.b - TREVISO. Commercio estero per voci merceologiche. Gennaio-dicembre 2022 (dati provvisori)**  
Valori assoluti in migliaia di euro, variazioni e pesi percentuali. Ordinamento decrescente per valori 2022

dicatori	gen. - dic. 2019	gen. - dic. 2021	gen. - dic. 2022 (provvis.)	Var. % gen. - dic.		Peso %	
				gen. - dic. 2022 / gen. - dic. 2021	gen. - dic. 2021 / gen. - dic. 2019	gen. - dic. 2019	gen. - dic. 2022
<b>EXPORT</b>							
Macchinari	2.371.268	2.301.044	2.604.378	13,2	-3,0	17,3	15,8
Mobili	1.816.662	1.854.041	2.024.199	9,2	2,1	13,3	12,3
Elettrodomestici	1.175.850	1.499.868	1.470.758	-1,9	27,6	8,6	8,9
Calzature	1.074.784	1.050.004	1.235.049	17,6	-2,3	7,9	7,5
Prodotti tessili e abbigliamento	1.174.169	1.092.984	1.219.902	11,6	-6,9	8,6	7,4
Abbigliamento	764.186	689.038	754.996	9,6	-9,8	5,6	4,6
Filati e tessuti	237.800	250.945	283.704	13,1	5,5	1,7	1,7
Maglieria	172.183	153.001	181.202	18,4	-11,1	1,3	1,1
Bevande	746.179	829.725	1.039.448	25,3	11,2	5,5	6,3
Carpenteria metallica	835.694	871.447	973.004	11,7	4,3	6,1	5,9
Prodotti in gomma o plastica	579.662	680.950	792.749	16,4	17,5	4,2	4,8
Altri prodotti dell'industria manifatturiera	480.996	496.075	646.099	30,2	3,1	3,5	3,9
Altre apparecchiature elettriche	481.138	522.649	604.189	15,6	8,6	3,5	3,7
Prodotti alimentari e tabacco	527.034	542.391	591.698	9,1	2,9	3,9	3,6
Mezzi di trasporto e componentistica	517.296	540.468	533.917	-1,2	4,5	3,8	3,2
Metallurgia	283.081	389.484	490.868	26,0	37,6	2,1	3,0
Prodotti chimici, farmaceutici, fibre sintetiche	257.880	322.308	395.337	22,7	25,0	1,9	2,4
Carta e stampa	249.882	288.034	371.386	28,9	15,3	1,8	2,3
Gioielli	201.884	290.055	339.550	17,1	43,7	1,5	2,1
Legno	181.916	198.283	228.738	15,4	9,0	1,3	1,4
Altri servizi	117.975	143.735	207.411	44,3	21,8	0,9	1,3
Elettronica, app. medicali e di misuraz. (esc. occhiali)	224.948	204.587	191.350	-6,5	-9,1	1,6	1,2
Occhialeria	139.586	146.545	179.382	22,4	5,0	1,0	1,1
Vetro e prodotti in vetro	94.082	112.079	144.981	29,4	19,1	0,7	0,9
Concia e lavorazioni pelli	98.868	104.953	124.618	18,7	6,2	0,7	0,8
Agricoltura e pesca	34.495	35.478	36.545	3,0	2,8	0,3	0,2
Pietre tagliate, modellate e finite	13.367	9.509	12.611	32,6	-28,9	0,1	0,1
Prodotti delle miniere e delle cave	5.467	3.238	5.106	57,7	-40,8	0,0	0,0
Prodotti petroliferi raffinati	373	391	505	29,1	4,8	0,0	0,0
<b>Totale complessivo</b>	<b>13.684.536</b>	<b>14.530.323</b>	<b>16.463.779</b>	<b>13,3</b>	<b>6,2</b>	<b>100,0</b>	<b>100,0</b>
<b>IMPORT</b>							
Calzature	855.346	803.949	1.155.320	43,7	-6,0	12,5	11,6
Prodotti tessili e abbigliamento	1.044.328	827.688	1.150.870	39,0	-20,7	15,3	11,5
Abbigliamento	645.818	468.889	663.119	41,4	-27,4	9,4	6,6
Filati e tessuti	245.621	241.939	323.185	33,6	-1,5	3,6	3,2
Maglieria	152.889	116.860	164.566	40,8	-23,6	2,2	1,6
Macchinari	580.101	665.781	863.550	29,7	14,8	8,5	8,7
Prodotti chimici, farmaceutici, fibre sintetiche	504.373	683.500	859.634	25,8	35,5	7,4	8,6
Elettrodomestici	524.204	772.129	641.248	-17,0	47,3	7,7	6,4
Metallurgia	338.429	492.149	586.398	19,2	45,4	4,9	5,9
Legno	311.870	362.580	489.619	35,0	16,3	4,6	4,9
Altre apparecchiature elettriche	211.907	267.359	486.225	81,9	26,2	3,1	4,9
Agricoltura e pesca	287.889	333.844	454.258	36,1	16,0	4,2	4,6
Prodotti alimentari e tabacco	326.878	311.282	417.204	34,0	-4,8	4,8	4,2
Prodotti in gomma o plastica	292.956	348.655	401.679	15,2	19,0	4,3	4,0
Altri prodotti dell'industria manifatturiera	294.151	250.236	386.075	54,3	-14,9	4,3	3,9
Carpenteria metallica	250.174	310.629	359.312	15,7	24,2	3,7	3,6
Mezzi di trasporto e componentistica	195.515	286.619	335.892	17,2	46,6	2,9	3,4
Elettronica, app. medicali e di misuraz. (esc. occhiali)	207.545	250.931	321.665	28,2	20,9	3,0	3,2
Altri servizi	145.361	161.978	249.494	54,0	11,4	2,1	2,5
Carta e stampa	166.807	195.732	237.720	21,5	17,3	2,4	2,4
Vetro e prodotti in vetro	66.830	97.325	140.446	44,3	45,6	1,0	1,4
Mobili	79.096	109.122	136.741	25,3	38,0	1,2	1,4
Occhialeria	49.123	63.620	76.754	20,6	29,5	0,7	0,8
Concia e lavorazioni pelli	48.214	47.464	64.615	36,1	-1,6	0,7	0,6
Prodotti petroliferi raffinati	4.168	20.485	62.672	205,9	391,4	0,1	0,6
Bevande	25.351	36.339	58.214	60,2	43,3	0,4	0,6
Gioielli	14.819	25.058	27.625	10,2	69,1	0,2	0,3
Prodotti delle miniere e delle cave	10.314	15.373	15.407	0,2	49,1	0,2	0,2
Pietre tagliate, modellate e finite	1.770	1.898	1.846	-2,7	7,2	0,0	0,0
<b>Totale complessivo</b>	<b>6.837.516</b>	<b>7.741.726</b>	<b>9.980.482</b>	<b>28,9</b>	<b>13,2</b>	<b>100,0</b>	<b>100,0</b>

Fonte: elab. Ufficio Studi e Statistica CCAA Treviso - Belluno su dati ISTAT Coeweb



**Tav. 2.c - BELLUNO. Commercio estero per voci merceologiche. Gennaio-dicembre 2022 (dati provvisori)**  
Valori assoluti in migliaia di euro, variazioni e pesi percentuali. Ordinamento decrescente per valori 2022

dicatori	gen. - dic. 2019	gen. - dic. 2021	gen. - dic. 2022 (prov.)	Var. % gen. - dic.		Peso %	
				gen. - dic. 2022 / gen. - dic. 2021	gen. - dic. 2021 / gen. - dic. 2019	gen. - dic. 2019	gen. - dic. 2022
<b>EXPORT</b>							
Occhialeria	2.857.744	2.951.751	3.609.574	22,3	3,3	70,6	72,7
Macchinari	445.041	477.784	491.419	2,9	7,4	11,0	9,9
Prodotti tessili e abbigliamento	95.725	125.321	123.366	-1,6	30,9	2,4	2,5
Abbigliamento	58.418	79.282	76.075	-4,0	35,7	1,4	1,5
Filati e tessuti	13.442	15.943	16.909	6,1	18,6	0,3	0,3
Maglieria	23.865	30.095	30.382	1,0	26,1	0,6	0,6
Electronica, app. medicali e di misuraz. (esc. occhia	88.124	96.546	112.872	16,9	9,6	2,2	2,3
Metallurgia	75.854	81.914	92.632	13,1	8,0	1,9	1,9
Prodotti in gomma o plastica	120.745	105.790	87.013	-17,7	-12,4	3,0	1,8
Carpenteria metallica	58.230	62.150	71.840	15,6	6,7	1,4	1,4
Prodotti alimentari e tabacco	46.504	47.016	59.112	25,7	1,1	1,1	1,2
Carta e stampa	30.103	45.864	58.529	27,6	52,4	0,7	1,2
Altre apparecchiature elettriche	41.345	47.503	57.056	20,1	14,9	1,0	1,1
Concia e lavorazioni pelli	34.500	32.515	37.856	16,4	-5,8	0,9	0,8
Prodotti chimici, farmaceutici, fibre sintetiche	26.104	31.165	37.025	18,8	19,4	0,6	0,7
Elettrodomestici	21.699	31.019	32.832	5,8	43,0	0,5	0,7
Altri servizi	12.205	15.021	30.690	104,3	23,1	0,3	0,6
Altri prodotti dell'industria manifatturiera	36.154	32.477	16.837	-48,2	-10,2	0,9	0,3
Mobili	14.746	11.793	13.701	16,2	-20,0	0,4	0,3
Legno	21.536	8.450	11.226	32,9	-60,8	0,5	0,2
Mezzi di trasporto e componentistica	7.236	11.945	7.637	-36,1	65,1	0,2	0,2
Calzature	4.079	4.800	5.204	8,4	17,7	0,1	0,1
Agricoltura e pesca	2.090	4.890	3.309	-32,3	134,0	0,1	0,1
Vetro e prodotti in vetro	3.945	3.486	2.750	-21,1	-11,6	0,1	0,1
Gioielli	1.177	1.669	1.304	-21,9	41,8	0,0	0,0
Bevande	3.544	2.148	1.248	-41,9	-39,4	0,1	0,0
Pietre tagliate, modellate e finite	51	386	403	4,4	657,9	0,0	0,0
Prodotti delle miniere e delle cave	32	5	82	1.488,9	-83,9	0,0	0,0
Prodotti petroliferi raffinati	39	13	18	35,2	-65,8	0,0	0,0
<b>Totale complessivo</b>	<b>4.048.552</b>	<b>4.233.422</b>	<b>4.965.535</b>	<b>17,3</b>	<b>4,6</b>	<b>100,0</b>	<b>100,0</b>
<b>Totale (escl. Occhialeria)</b>	<b>1.190.808</b>	<b>1.281.671</b>	<b>1.355.960</b>	<b>5,8</b>	<b>7,6</b>	<b>29,4</b>	<b>27,3</b>
<b>IMPORT</b>							
Occhialeria	258.480	281.276	355.996	26,6	8,8	30,4	28,0
Macchinari	87.564	125.810	170.186	35,3	43,7	10,3	13,4
Metallurgia	62.856	69.638	86.936	24,8	10,8	7,4	6,8
Electronica, app. medicali e di misuraz. (esc. occhia	35.407	54.974	81.128	47,6	55,3	4,2	6,4
Concia e lavorazioni pelli	52.796	50.940	75.526	48,3	-3,5	6,2	5,9
Altre apparecchiature elettriche	45.860	65.660	71.164	8,4	43,2	5,4	5,6
Prodotti tessili e abbigliamento	33.981	46.212	68.818	48,9	36,0	4,0	5,4
Abbigliamento	22.032	28.565	44.486	55,7	29,7	2,6	3,5
Filati e tessuti	7.498	12.734	12.928	1,5	69,8	0,9	1,0
Maglieria	4.451	4.913	11.404	132,1	10,4	0,5	0,9
Prodotti chimici, farmaceutici, fibre sintetiche	48.481	59.257	62.190	4,9	22,2	5,7	4,9
Altri servizi	37.087	20.376	55.601	172,9	-45,1	4,4	4,4
Mezzi di trasporto e componentistica	56.374	64.593	48.385	-25,1	14,6	6,6	3,8
Prodotti alimentari e tabacco	29.843	32.584	41.634	27,8	9,2	3,5	3,3
Prodotti in gomma o plastica	17.312	24.166	30.898	27,9	39,6	2,0	2,4
Agricoltura e pesca	17.524	16.258	26.663	64,0	-7,2	2,1	2,1
Legno	9.550	15.291	25.748	68,4	60,1	1,1	2,0
Carpenteria metallica	17.055	21.961	18.979	-13,6	28,8	2,0	1,5
Altri prodotti dell'industria manifatturiera	16.045	15.408	18.403	19,4	-4,0	1,9	1,4
Carta e stampa	11.351	10.551	13.954	32,2	-7,0	1,3	1,1
Calzature	3.155	3.621	5.521	52,5	14,8	0,4	0,4
Bevande	3.979	4.544	4.653	2,4	14,2	0,5	0,4
Vetro e prodotti in vetro	1.453	4.058	4.334	6,8	179,4	0,2	0,3
Mobili	1.729	1.261	2.224	76,4	-27,1	0,2	0,2
Elettrodomestici	917	1.490	1.716	15,1	62,4	0,1	0,1
Prodotti petroliferi raffinati	1.017	615	852	38,6	-39,5	0,1	0,1
Gioielli	641	925	806	-12,9	44,2	0,1	0,1
Prodotti delle miniere e delle cave	876	1.091	313	-71,3	24,5	0,1	0,0
Pietre tagliate, modellate e finite	25	170	119	-29,9	590,3	0,0	0,0
<b>Totale complessivo</b>	<b>851.357</b>	<b>992.731</b>	<b>1.272.746</b>	<b>28,2</b>	<b>16,6</b>	<b>100,0</b>	<b>100,0</b>
<b>Totale (escl. Occhialeria)</b>	<b>592.878</b>	<b>711.455</b>	<b>916.750</b>	<b>28,9</b>	<b>20,0</b>	<b>69,6</b>	<b>72,0</b>

Fonte: elab. Ufficio Studi e Statistica CCAA Treviso – Belluno su dati ISTAT Coeweb

**Tav. 3.a - VENETO. Principali Paesi di destinazione delle esportazioni. Gennaio-dicembre 2022 (dati provvisori)**  
Valori assoluti in migliaia di euro, variazioni e pesi percentuali. Ordinamento decrescente per valori 2022

Territorio	gen. - dic. 2019	gen. - dic. 2021	gen. - dic. 2022 (provv.)	Variazioni %		Peso %	
				gen. - dic. 2022 / gen. - dic. 2021	gen. - dic. 2021 / gen. - dic. 2019	gen. - dic. 2019	gen. - dic. 2022
<b>MONDO</b>	<b>65.142.117</b>	<b>70.807.443</b>	<b>82.140.514</b>	<b>16,0</b>	<b>8,7</b>	<b>100,0</b>	<b>100,0</b>
<b>UE 27</b>	<b>36.118.922</b>	<b>40.787.216</b>	<b>47.342.694</b>	<b>16,1</b>	<b>12,9</b>	<b>55,4</b>	<b>57,6</b>
Germania	8.351.916	9.858.964	11.243.806	14,0	18,0	12,8	13,7
Francia	6.810.295	7.719.658	9.080.787	17,6	13,4	10,5	11,1
Spagna	3.468.875	3.421.434	3.999.423	16,9	-1,4	5,3	4,9
Polonia	1.925.602	2.438.819	2.882.056	18,2	26,7	3,0	3,5
Austria	2.024.548	2.221.428	2.712.469	22,1	9,7	3,1	3,3
Paesi Bassi	1.571.083	1.822.057	2.188.309	20,1	16,0	2,4	2,7
Romania	1.739.563	1.882.392	2.138.935	13,6	8,2	2,7	2,6
Belgio	1.317.304	1.782.998	1.997.458	12,0	35,4	2,0	2,4
Repubblica ceca	1.220.016	1.171.457	1.348.083	15,1	-4,0	1,9	1,6
Svezia	879.861	981.722	1.116.883	13,8	11,6	1,4	1,4
Altri Paesi Ue 27	6.809.856	7.486.286	8.634.487	15,3	9,9	10,5	10,5
<b>Extra Ue 27</b>	<b>29.023.196</b>	<b>30.020.226</b>	<b>34.797.820</b>	<b>15,9</b>	<b>3,4</b>	<b>44,6</b>	<b>42,4</b>
Stati Uniti	5.602.717	6.379.096	8.042.617	26,1	13,9	8,6	9,8
Regno Unito	3.788.685	3.390.566	3.683.339	8,6	-10,5	5,8	4,5
Svizzera	2.408.659	2.756.595	2.489.046	-9,7	14,4	3,7	3,0
Cina e Hong Kong	2.219.148	2.040.863	2.170.973	6,4	-8,0	3,4	2,6
Turchia	814.177	964.804	1.323.645	37,2	18,5	1,2	1,6
Russia	1.307.505	1.315.516	1.100.305	-16,4	0,6	2,0	1,3
Canada	738.977	818.729	986.076	20,4	10,8	1,1	1,2
Emirati Arabi Uniti	709.391	672.537	982.183	46,0	-5,2	1,1	1,2
Messico	553.250	598.907	819.772	36,9	8,3	0,8	1,0
Australia	567.228	623.823	773.640	24,0	10,0	0,9	0,9
Altri Paesi Extra Ue 27	10.313.458	10.458.790	12.426.224	18,8	1,4	15,8	15,1

Fonte: elab. Ufficio Studi e Statistica CCAA Treviso – Belluno su dati ISTAT Coeweb

**Tav. 3.b - VENETO. Principali Paesi di provenienza delle importazioni. Gennaio-dicembre 2022 (dati provvisori)**  
Valori assoluti in migliaia di euro, variazioni e pesi percentuali. Ordinamento decrescente per valori 2022

Territorio	gen. - dic. 2019	gen. - dic. 2021	gen. - dic. 2022 (provv.)	Variazioni %		Peso %	
				gen. - dic. 2022 / gen. - dic. 2021	gen. - dic. 2021 / gen. - dic. 2019	gen. - dic. 2019	gen. - dic. 2022
<b>MONDO</b>	<b>47.886.447</b>	<b>53.501.893</b>	<b>72.396.754</b>	<b>35,3</b>	<b>11,7</b>	<b>100,0</b>	<b>100,0</b>
<b>Ue 27</b>	<b>31.910.683</b>	<b>34.609.496</b>	<b>42.853.900</b>	<b>23,8</b>	<b>8,5</b>	<b>66,6</b>	<b>59,2</b>
Germania	12.320.520	11.006.925	12.877.419	17,0	-10,7	25,7	17,8
Francia	2.716.531	3.328.019	4.279.014	28,6	22,5	5,7	5,9
Spagna	2.415.576	3.275.467	3.933.423	20,1	35,6	5,0	5,4
Paesi Bassi	1.970.855	2.466.965	3.612.891	46,5	25,2	4,1	5,0
Austria	1.898.655	2.202.050	2.768.782	25,7	16,0	4,0	3,8
Belgio	1.521.118	1.748.932	2.061.908	17,9	15,0	3,2	2,8
Romania	1.605.133	1.603.813	2.023.597	26,2	-0,1	3,4	2,8
Polonia	925.916	1.254.966	1.604.034	27,8	35,5	1,9	2,2
Ungheria	778.586	1.265.570	1.474.176	16,5	62,5	1,6	2,0
Slovenia	804.635	924.212	1.444.211	56,3	14,9	1,7	2,0
Altri Paesi Ue 27	4.953.157	5.532.578	6.774.446	22,4	11,7	10,3	9,4
<b>Extra Ue 27</b>	<b>15.975.764</b>	<b>18.892.397</b>	<b>29.542.853</b>	<b>56,4</b>	<b>18,3</b>	<b>33,4</b>	<b>40,8</b>
Cina e Hong Kong	4.142.123	5.270.625	7.169.893	36,0	27,2	8,6	9,9
Qatar	1.172.164	1.827.085	5.633.604	208,3	55,9	2,4	7,8
Stati Uniti	726.795	670.050	1.879.132	180,4	-7,8	1,5	2,6
Turchia	699.390	901.548	1.380.798	53,2	28,9	1,5	1,9
India	571.316	878.204	1.091.798	24,3	53,7	1,2	1,5
Russia	323.981	547.713	959.546	75,2	69,1	0,7	1,3
Brasile	502.440	684.360	907.497	32,6	36,2	1,0	1,3
Giappone	639.106	691.728	853.735	23,4	8,2	1,3	1,2
Tunisia	451.092	440.413	591.807	34,4	-2,4	0,9	0,8
Vietnam	327.695	372.162	538.019	44,6	13,6	0,7	0,7
Altri Paesi Extra Ue 27	6.419.662	6.608.510	8.537.025	29,2	2,9	13,4	11,8

Fonte: elab. Ufficio Studi e Statistica CCAA Treviso – Belluno su dati ISTAT Coeweb

**Tav. 4.a - TREVISO. Principali Paesi di destinazione delle esportazioni. Gennaio-dicembre 2022 (dati provvisori)**

Valori assoluti in migliaia di euro, variazioni e pesi percentuali. Ordinamento decrescente per valori 2022

Territorio	gen. - dic. 2019	gen. - dic. 2021	gen. - dic. 2022 (provv.)	Variazioni %		Peso %	
				gen. - dic. 2022 / gen. - dic. 2021	gen. - dic. 2021 / gen. - dic. 2019	gen. - dic. 2019	gen. - dic. 2022
<b>MONDO</b>	<b>13.684.536</b>	<b>14.530.323</b>	<b>16.463.779</b>	<b>13,3</b>	<b>6,2</b>	<b>100,0</b>	<b>100,0</b>
<b>UE 27</b>	<b>8.139.449</b>	<b>8.819.867</b>	<b>10.170.768</b>	<b>15,3</b>	<b>8,4</b>	<b>59,5</b>	<b>61,8</b>
Germania	1.765.466	2.053.888	2.411.351	17,4	16,3	12,9	14,6
Francia	1.499.484	1.623.449	1.944.625	19,8	8,3	11,0	11,8
Spagna	753.017	712.149	786.736	10,5	-5,4	5,5	4,8
Romania	574.219	641.678	722.334	12,6	11,7	4,2	4,4
Polonia	472.961	599.356	659.185	10,0	26,7	3,5	4,0
Austria	425.739	455.306	521.977	14,6	6,9	3,1	3,2
Belgio	306.167	408.728	419.964	2,7	33,5	2,2	2,6
Paesi Bassi	363.443	354.605	396.473	11,8	-2,4	2,7	2,4
Repubblica ceca	302.363	229.933	268.910	17,0	-24,0	2,2	1,6
Svezia	231.099	233.803	247.217	5,7	1,2	1,7	1,5
Altri Paesi Ue 27	1.445.491	1.506.973	1.791.995	18,9	4,3	10,6	10,9
<b>Extra Ue 27</b>	<b>5.545.087</b>	<b>5.710.456</b>	<b>6.293.011</b>	<b>10,2</b>	<b>3,0</b>	<b>40,5</b>	<b>38,2</b>
Stati Uniti	1.002.575	1.166.564	1.360.350	16,6	16,4	7,3	8,3
Regno Unito	963.511	837.937	869.949	3,8	-13,0	7,0	5,3
Svizzera	339.532	366.006	401.798	9,8	7,8	2,5	2,4
Cina e Hong Kong	425.067	386.219	360.130	-6,8	-9,1	3,1	2,2
Russia	341.993	319.327	256.977	-19,5	-6,6	2,5	1,6
Canada	170.111	194.288	226.216	16,4	14,2	1,2	1,4
Turchia	117.288	119.389	184.699	54,7	1,8	0,9	1,1
Australia	127.630	131.295	161.618	23,1	2,9	0,9	1,0
Emirati Arabi Uniti	111.649	87.926	140.129	59,4	-21,2	0,8	0,9
Israele	100.285	132.437	133.116	0,5	32,1	0,7	0,8
Altri Paesi Extra Ue 27	1.845.445	1.969.069	2.198.030	11,6	6,7	13,5	13,4

Fonte: elab. Ufficio Studi e Statistica CCAA Treviso – Belluno su dati ISTAT Coeweb

**Tav. 4.b - TREVISO. Principali Paesi di provenienza delle importazioni. Gennaio-dicembre 2022 (dati provvisori)**

Valori assoluti in migliaia di euro, variazioni e pesi percentuali. Ordinamento decrescente per valori 2022

Territorio	gen. - dic. 2019	gen. - dic. 2021	gen. - dic. 2022 (provv.)	Variazioni %		Peso %	
				gen. - dic. 2022 / gen. - dic. 2021	gen. - dic. 2021 / gen. - dic. 2019	gen. - dic. 2019	gen. - dic. 2022
<b>MONDO</b>	<b>6.837.516</b>	<b>7.741.726</b>	<b>9.980.482</b>	<b>28,9</b>	<b>13,2</b>	<b>100,0</b>	<b>100,0</b>
<b>Ue 27</b>	<b>4.019.850</b>	<b>4.741.149</b>	<b>6.080.745</b>	<b>28,3</b>	<b>17,9</b>	<b>58,8</b>	<b>60,9</b>
Germania	826.274	1.049.552	1.282.328	22,2	27,0	12,1	12,8
Romania	705.468	811.756	915.458	12,8	15,1	10,3	9,2
Francia	360.078	457.957	631.348	37,9	27,2	5,3	6,3
Austria	416.045	445.977	547.705	22,8	7,2	6,1	5,5
Paesi Bassi	245.223	286.732	507.418	77,0	16,9	3,6	5,1
Spagna	209.147	258.345	333.263	29,0	23,5	3,1	3,3
Slovenia	163.676	195.081	256.047	31,3	19,2	2,4	2,6
Ungheria	206.304	217.771	242.074	11,2	5,6	3,0	2,4
Polonia	138.447	160.646	219.757	36,8	16,0	2,0	2,2
Croazia	156.747	172.683	213.999	23,9	10,2	2,3	2,1
Altri Paesi Ue 27	592.442	684.649	931.348	36,0	15,6	8,7	9,3
<b>Extra Ue 27</b>	<b>2.817.666</b>	<b>3.000.577</b>	<b>3.899.738</b>	<b>30,0</b>	<b>6,5</b>	<b>41,2</b>	<b>39,1</b>
Cina e Hong Kong	1.042.711	1.300.943	1.662.539	27,8	24,8	15,2	16,7
Turchia	133.553	172.201	254.413	47,7	28,9	2,0	2,5
Tunisia	161.597	148.271	193.364	30,4	-8,2	2,4	1,9
Vietnam	186.887	118.276	190.952	61,4	-36,7	2,7	1,9
India	142.072	128.214	156.389	22,0	-9,8	2,1	1,6
Bangladesh	116.887	80.854	133.916	65,6	-30,8	1,7	1,3
Serbia	114.652	99.826	124.002	24,2	-12,9	1,7	1,2
Birmania	62.285	63.810	115.652	81,2	2,4	0,9	1,2
Giappone	83.168	119.018	97.316	-18,2	43,1	1,2	1,0
Taiwan	38.594	63.055	89.980	42,7	63,4	0,6	0,9
Altri Paesi Extra Ue 27	735.259	706.109	881.214	24,8	-4,0	10,8	8,8

Fonte: elab. Ufficio Studi e Statistica CCAA Treviso – Belluno su dati ISTAT Coeweb

**Tav. 5.a - BELLUNO. Principali Paesi di destinazione delle esportazioni. Gennaio-dicembre 2022 (dati provvisori)**

Valori assoluti in migliaia di euro, variazioni e pesi percentuali. Ordinamento decrescente per valori 2022

Territorio	gen. - dic. 2019	gen. - dic. 2021	gen. - dic. 2022 (provv.)	Variazioni %		Peso %	
				gen. - dic. 2022 / gen. - dic. 2021	gen. - dic. 2021 / gen. - dic. 2019	gen. - dic. 2019	gen. - dic. 2022
<b>MONDO</b>	<b>4.048.552</b>	<b>4.233.422</b>	<b>4.965.535</b>	<b>17,3</b>	<b>4,6</b>	<b>100,0</b>	<b>100,0</b>
<b>UE 27</b>	<b>1.795.987</b>	<b>1.928.367</b>	<b>2.225.202</b>	<b>15,4</b>	<b>7,4</b>	<b>44,4</b>	<b>44,8</b>
Francia	443.449	484.726	569.215	17,4	9,3	11,0	11,5
Germania	335.249	368.006	426.642	15,9	9,8	8,3	8,6
Spagna	279.340	228.460	273.008	19,5	<b>-18,2</b>	6,9	5,5
Polonia	82.055	101.573	116.306	14,5	23,8	2,0	2,3
Paesi Bassi	97.555	93.743	113.957	21,6	<b>-3,9</b>	2,4	2,3
Austria	63.905	81.977	90.060	9,9	28,3	1,6	1,8
Romania	42.173	65.805	71.550	8,7	56,0	1,0	1,4
Svezia	36.597	60.525	70.228	16,0	65,4	0,9	1,4
Croazia	55.051	63.845	69.547	8,9	16,0	1,4	1,4
Portogallo	47.434	46.457	60.091	29,3	<b>-2,1</b>	1,2	1,2
Altri Paesi Ue 27	313.178	333.251	364.599	9,4	6,4	7,7	7,3
<b>Extra Ue 27</b>	<b>2.252.565</b>	<b>2.305.055</b>	<b>2.740.332</b>	<b>18,9</b>	<b>2,3</b>	<b>55,6</b>	<b>55,2</b>
Stati Uniti	901.092	1.093.192	1.302.525	19,1	21,3	22,3	26,2
Cina e Hong Kong	280.976	210.580	262.080	24,5	<b>-25,1</b>	6,9	5,3
Regno Unito	249.394	230.575	239.289	3,8	<b>-7,5</b>	6,2	4,8
Turchia	75.048	81.328	127.637	56,9	8,4	1,9	2,6
Messico	82.587	80.443	115.347	43,4	<b>-2,6</b>	2,0	2,3
Svizzera	51.182	51.638	60.446	17,1	0,9	1,3	1,2
Emirati Arabi Uniti	55.370	46.851	59.855	27,8	<b>-15,4</b>	1,4	1,2
Brasile	65.457	40.096	50.718	26,5	<b>-38,7</b>	1,6	1,0
Israele	37.112	38.305	42.390	10,7	3,2	0,9	0,9
Sud Africa	30.916	31.792	33.083	4,1	2,8	0,8	0,7
Altri Paesi Extra Ue 27	423.432	400.254	446.962	11,7	<b>-5,5</b>	10,5	9,0

Fonte: elab. Ufficio Studi e Statistica CCIAA Treviso – Belluno su dati ISTAT Coeweb

**Tav. 5.b - BELLUNO. Principali Paesi di provenienza delle importazioni. Gennaio-dicembre 2022 (dati provvisori)**

Valori assoluti in migliaia di euro, variazioni e pesi percentuali. Ordinamento decrescente per valori 2022

Territorio	gen. - dic. 2019	gen. - dic. 2021	gen. - dic. 2022 (provv.)	Variazioni %		Peso %	
				gen. - dic. 2022 / gen. - dic. 2021	gen. - dic. 2021 / gen. - dic. 2019	gen. - dic. 2019	gen. - dic. 2022
<b>MONDO</b>	<b>851.357</b>	<b>992.731</b>	<b>1.272.746</b>	<b>28,2</b>	<b>16,6</b>	<b>100,0</b>	<b>100,0</b>
<b>Ue 27</b>	<b>466.697</b>	<b>549.748</b>	<b>664.875</b>	<b>20,9</b>	<b>17,8</b>	<b>54,8</b>	<b>52,2</b>
Germania	125.869	168.230	214.007	27,2	33,7	14,8	16,8
Francia	47.935	62.071	78.423	26,3	29,5	5,6	6,2
Paesi Bassi	40.153	51.579	60.410	17,1	28,5	4,7	4,7
Austria	44.609	42.188	48.363	14,6	<b>-5,4</b>	5,2	3,8
Spagna	38.289	39.712	32.572	<b>-18,0</b>	3,7	4,5	2,6
Romania	16.291	21.588	28.231	30,8	32,5	1,9	2,2
Belgio	28.163	20.600	27.775	34,8	<b>-26,9</b>	3,3	2,2
Polonia	15.069	22.743	27.358	20,3	50,9	1,8	2,1
Croazia	28.765	34.596	25.668	<b>-25,8</b>	20,3	3,4	2,0
Slovenia	15.354	19.598	24.839	26,7	27,6	1,8	2,0
Altri Paesi Ue 27	66.202	66.843	97.230	45,5	1,0	7,8	7,6
<b>Extra Ue 27</b>	<b>384.660</b>	<b>442.983</b>	<b>607.871</b>	<b>37,2</b>	<b>15,2</b>	<b>45,2</b>	<b>47,8</b>
Cina e Hong Kong	295.654	336.433	486.919	44,7	13,8	34,7	38,3
Stati Uniti	16.445	22.841	19.695	<b>-13,8</b>	38,9	1,9	1,5
Turchia	10.604	15.076	16.904	12,1	42,2	1,2	1,3
Brasile	5.251	6.524	11.933	82,9	24,2	0,6	0,9
Vietnam	4.529	7.323	11.417	55,9	61,7	0,5	0,9
Giappone	8.636	10.631	10.299	<b>-3,1</b>	23,1	1,0	0,8
Regno Unito	9.254	6.215	5.683	<b>-8,6</b>	<b>-32,8</b>	1,1	0,4
El Salvador	8	1.082	5.546	412,7	+++	0,0	0,4
Serbia	2.274	4.893	3.822	<b>-21,9</b>	115,1	0,3	0,3
India	3.483	2.977	3.486	17,1	<b>-14,5</b>	0,4	0,3
Altri Paesi Extra Ue 27	28.522	28.988	32.167	11,0	1,6	3,4	2,5

Fonte: elab. Ufficio Studi e Statistica CCIAA Treviso – Belluno su dati ISTAT Coeweb