



## L'interscambio commerciale trevigiano e bellunese con la Germania nel 2024

*Primo mercato dell'export della provincia di Treviso (13,2%) e terzo per Belluno (8,8%).*

*Rispetto al 2023 le esportazioni sono in calo in entrambe le province:*

*a Treviso del -8,5% e a Belluno del -4,6% (se si esclude l'occhialeria la flessione è del -13,1%).*

### Provincia di Treviso

La Germania, con oltre 2,1 miliardi di euro di valore export nel 2024, è il primo partner economico della provincia di Treviso: pesa per il 13,2% sul totale delle esportazioni provinciali, in linea con il dato medio regionale e poco al di sopra di quello nazionale.

Nel confronto con l'anno precedente il valore delle esportazioni trevigiane verso il mercato tedesco è diminuito del -8,5%, corrispondente ad oltre -196 milioni di euro di minori vendite in un anno. Una dinamica ben più negativa della flessione media dell'export provinciale che è del -1,7%.

Di seguito, quindi, si analizzano quali sono le principali voci che sostengono le vendite trevigiane in Germania, e quali soprattutto hanno inciso maggiormente nella flessione complessiva osservata.

Poco più della metà dell'export trevigiano verso la Germania è stato realizzato da cinque voci merceologiche.

1. Macchinari industriali
2. Elettrodomestici
3. Mobili
4. Calzature
5. Carpenteria metallica

Per i *macchinari* le vendite verso il mercato tedesco sfiorano nel 2024 i 293 milioni di euro e sono in lieve aumento su base tendenziale (+1,9%). Questo mercato vale il 10,3% delle esportazioni totali del settore.

Una riduzione, con variazioni negative, anche a due cifre, si osserva per le altre principali voci export.

- gli *elettrodomestici*: le vendite verso la Germania valgono per l'anno 2024 oltre 284 milioni (il 18,5% del totale export del settore). Rispetto al 2023 le esportazioni verso questo mercato sono diminuite del -7,7% (-23,8 milioni);



- analoga flessione si osserva per i *mobili*: il calo è del -8,0% (-23,4 milioni). Nell'anno 2024 le vendite di mobili in Germania si sono attestate a quasi 268 milioni (il 14,7% del totale del settore);
- per le lavorazioni legate alla *carpenteria metallica* la flessione su base tendenziale è del -28,0% (-54,8 milioni). Per questa voce merceologia il mercato tedesco rappresenta il 15,6% del totale export del settore;
- a due cifre è anche la riduzione delle esportazioni di *calzature*: -21,3%, che corrisponde a minori vendite per -38,2 milioni. La Germania pesa per il 14,0% sul totale export del settore;

Importanti flessioni nelle vendite si segnalano, tra le altre voci merceologiche, anche per:

- i *mezzi di trasporto*, soprattutto *componentistica*. Il calo su base tendenziale è del -21,8% (-25,1 milioni). Per questa voce quasi un quinto delle esportazioni provinciali sono assorbite dal mercato tedesco (19,3%).
- il *tessile-abbigliamento* (-17,1%; -25,6 milioni). La Germania rappresenta oltre un decimo delle esportazioni trevigiane del settore;
- le *apparecchiature elettriche diverse* dagli elettrodomestici (-15,2%; -15 milioni). Più della metà della flessione è determinata dalle *apparecchiature per l'illuminazione*, voce, quest'ultima, per la quale il mercato tedesco assorbe oltre un quinto dell'export del settore.

In lieve diminuzione anche le esportazioni di gomma plastica (-4,6%) e di bevande (-2,2%).

Si distinguono perché in controtendenza positiva le vendite di:

- *prodotti alimentari*, l'aumento rispetto al 2023 è del +13,2%. In Germania va il 18,7% del totale delle vendite all'estero del settore, principalmente *prodotti da forno e farinacei*;
- *articoli sportivi*: del +14,2% è l'incremento delle vendite su base tendenziale.

### Provincia di Belluno

Per la provincia di Belluno la Germania, con quasi 445 milioni di euro di export nel 2024, rappresenta il terzo partner, dopo gli Stati Uniti e la Francia. Questo mercato pesa per l'8,8% sul totale export provinciale. Rispetto all'anno 2023 il valore delle esportazioni scende del -4,6%, che corrispondono a minori vendite in valori per -21,4 milioni di euro.

Guardando alle principali voci merceologiche, la flessione su base annua è determinata in particolare da minori vendite di:

- *macchinari* (-17,5%; -13,6 milioni). Per questa voce il mercato tedesco rappresenta il 15% del totale export del settore;
- *metallurgia* (-24,1%; -6,6 milioni), voce per cui la Germania pesa per il 22% sul totale;
- lavorazioni di *carpenteria metallica* (-53,6%; -8 milioni).



Flessioni più lievi si osservano per i *prodotti tessili e l'abbigliamento* (-4,9%) e per i *prodotti di elettronica e le apparecchiature di precisione* (-5,4%). Per il tessile e abbigliamento il mercato tedesco rappresenta il 18,2% delle esportazioni totali del settore.

In controtendenza positiva è l'export bellunese di occhialeria (+1,3%). Questa voce nel 2024 ha realizzato il 63% delle vendite bellunesi verso il mercato tedesco, che corrispondono a quasi 280 milioni di euro di export. Il mercato tedesco rappresenta il 7,4% del totale delle vendite all'estero di occhialeria.

In aumento anche le vendite di *prodotti chimici, farmaceutici e fibre sintetiche* (+9,6%).

In lieve aumento è anche l'export bellunese di *legno* (+1,0%). Per questa voce il mercato tedesco rappresenta il 20,6% del totale del settore, pari a 2,4 milioni di euro di vendite nel 2024.

*a cura dell'Ufficio Studi e Statistica della  
Camera di Commercio di Treviso – Belluno*

#### Per informazioni

Ufficio Studi e Statistica  
Camera di Commercio di Treviso - Belluno  
Tel. 0422 595239 - 362  
e-mail: [statistica@tb.camcom.it](mailto:statistica@tb.camcom.it)

#### Elaborazioni allegate:

Tav. 1 – GERMANIA Commercio estero per territorio. Gennaio-dicembre 2024

Graf. 1 – Graf. 1 – Principali Paesi di destinazione delle esportazioni trevigiane e bellunesi.

Tav. 2 – TREVISO-GERMANIA. Commercio estero per voci merceologiche. Gennaio-dicembre 2024

Graf. 2 – TREVISO-GERMANIA. Commercio estero per principali voci merceologiche e altre voci con incidenze significative

Tav. 2.b – BELLUNO-GERMANIA. Commercio estero per voci merceologiche. Gennaio-dicembre 2024

Graf. 3 – BELLUNO-GERMANIA. Commercio estero per principali voci merceologiche e altre voci con incidenze significative

*Note sulle tabelle: il simbolo +++ corrisponde a variazioni superiori al 999%; il simbolo == corrisponde a dato non calcolabile*

*Note sui dati: i dati definitivi territoriali relativi al IV trimestre 2023 sono stati rettificati dall'Istat in data 11/03/2025*

**Tav. 1 – GERMANIA Commercio estero per territorio. Gennaio-dicembre 2024 (dati provvisori)**

Confronto con i corrispondenti periodi 2022 e 2023. Valori assoluti in migliaia di euro, variazioni e pesi percentuali

Territorio	gen. - dic. 2022	gen. - dic. 2023	gen. - dic. 2024 (provv.)	Var. % gen.-dic.		Peso % gen. - dic. 2024 (provv.)	% GERMANIA/ Mondo gen. - dic. 2024 (provv.)
				2024 / 2023	2023 / 2022		
<b>EXPORT</b>							
Belluno	426.473	465.966	444.580	-4,6	9,3	4,2	8,8
Treviso	2.383.575	2.298.946	2.102.736	-8,5	-3,6	20,0	13,2
Veneto	11.233.624	11.144.001	10.533.044	-5,5	-0,8	100,0	13,1
Italia	77.461.909	74.726.857	70.969.703	-5,0	-3,5		11,4
% Veneto/Italia	14,5	14,9	14,8				
<b>IMPORT</b>							
Belluno	204.544	188.999	173.839	-8,0	-7,6	1,4	13,1
Treviso	1.189.074	1.084.805	1.140.084	5,1	-8,8	8,9	13,3
Veneto	12.474.631	12.321.710	12.767.567	3,6	-1,2	100,0	20,9
Italia	89.780.495	87.892.478	84.953.403	-3,3	-2,1		14,9
% Veneto/Italia	13,9	14,0	15,0				

Fonte: elab. Ufficio Studi e Statistica CCAA Treviso – Belluno su dati ISTAT Coeweb

**Graf. 1 – Principali Paesi di destinazione delle esportazioni trevigiane e bellunesi.**

Gennaio-dicembre 2024. Valori provvisori in migliaia di euro, variazioni e pesi percentuali.

**Treviso**

	gen. - dic. 2024 (dati provv.ri in mgl. €)	gen. - dic. 2024 / gen. - dic. 2023	% PAESE / Mondo
<b>Mondo</b>	<b>15.874.939</b>	<b>-1,7%</b>	<b>100,0</b>

Primi 10 Paesi per valore esportato:\*

\* rappresentano il 60% dell'export totale

Germania	2.102.736	-8,5%	13,2
Francia	1.866.191	-2,9%	11,8
Stati Uniti	1.345.596	5,1%	8,5
Spagna	825.295	4,4%	5,2
Regno Unito	765.764	-2,6%	4,8
Polonia	687.702	5,0%	4,3
Romania	633.013	-5,9%	4,0
Austria	473.461	-4,8%	3,0
Belgio	412.923	-1,4%	2,6
Svizzera	399.065	-3,4%	2,5

**Belluno**

	gen. - dic. 2024 (dati provv.ri in mgl. €)	gen. - dic. 2024 / gen. - dic. 2023	% PAESE / Mondo
<b>Mondo</b>	<b>5.028.932</b>	<b>-4,9%</b>	<b>100,0</b>

di cui primi 10 Paesi per valore esportato:\*

\* rappresentano il 69,6% dell'export totale

Stati Uniti	930.165	-23,9%	18,5
Francia	545.263	-11,4%	10,8
Germania	444.580	-4,6%	8,8
Spagna	337.405	9,9%	6,7
Cina e Hong Kong	296.659	1,1%	5,9
Regno Unito	289.833	14,4%	5,8
Turchia	216.354	-0,7%	4,3
Messico	178.930	30,5%	3,6
Paesi Bassi	133.870	10,1%	2,7
Polonia	125.458	-10,1%	2,5

Fonte: elab. Ufficio Studi e Statistica CCAA Treviso – Belluno su dati ISTAT Coeweb



**Tav. 2 – TREVISO - GERMANIA. Commercio estero per voci merceologiche. Gennaio-dicembre 2024 (dati provvisori)**  
Valori assoluti in migliaia di euro, variazioni e pesi percentuali. Ordinamento decrescente per valori 2024

Voci merceologiche	gen. - dic. 2022	gen. - dic. 2023	gen. - dic. 2024 (provvis.)	Var. % gen.-dic.		Peso %		% GERMANIA/ Mondo gen. - dic. 2024 (provvis.)
				2024 / 2023	2023 / 2022	gen. - dic. 2024	gen. - dic. 2024 (cumulato)	
<b>EXPORT</b>								
Macchinari	276.429	287.158	292.626	1,9	3,9	13,9	13,9	10,3
Elettrodomestici	286.846	307.821	284.058	-7,7	7,3	13,5	27,4	18,5
Mobili	346.948	290.971	267.564	-8,0	-16,1	12,7	40,1	14,7
Calzature	192.530	179.625	141.419	-21,3	-6,7	6,7	46,9	14,0
Carpenteria metallica	161.219	195.669	140.844	-28,0	21,4	6,7	53,6	15,6
Bevande	125.957	143.532	140.424	-2,2	14,0	6,7	60,3	12,2
Prodotti tessili e abbigliamento	163.286	150.263	124.617	-17,1	-8,0	5,9	66,2	11,3
Prodotti alimentari e tabacco	114.962	108.333	122.610	13,2	-5,8	5,8	72,0	18,7
Prodotti in gomma o plastica	148.955	114.869	109.561	-4,6	-22,9	5,2	77,2	16,8
Mezzi di trasporto e componentistica	115.943	115.146	90.055	-21,8	-0,7	4,3	81,5	19,3
Altre apparecchiature elettriche	87.126	98.566	83.629	-15,2	13,1	4,0	85,5	13,6
Metallurgia	90.911	67.505	59.981	-11,1	-25,7	2,9	88,3	13,2
Articoli sportivi	44.103	43.843	50.074	14,2	-0,6	2,4	90,7	13,9
Carta e stampa	68.460	46.675	44.478	-4,7	-31,8	2,1	92,8	16,4
Prodotti chimici, farmaceutici, fibre sintetiche	38.600	41.363	38.979	-5,8	7,2	1,9	94,7	9,9
Altri prodotti dell'industria manifatturiera	19.297	16.875	20.247	20,0	-12,5	1,0	95,6	8,6
Elettronica, app. medicali e di misuraz. (esc. occhiali)	22.608	20.484	18.799	-8,2	-9,4	0,9	96,5	9,8
Altri servizi	11.583	9.723	16.093	65,5	-16,1	0,8	97,3	8,8
Legno	25.776	18.250	15.541	-14,8	-29,2	0,7	98,0	7,3
Vetro e prodotti in vetro	15.083	15.509	14.270	-8,0	2,8	0,7	98,7	10,4
Occhialeria	13.274	13.685	13.095	-4,3	3,1	0,6	99,3	6,7
Concia e lavorazioni pelli	5.710	5.774	5.516	-4,5	1,1	0,3	99,6	5,5
Agricoltura e pesca	4.797	4.420	4.048	-8,4	-7,9	0,2	99,8	10,1
Gioielli	2.646	2.210	3.229	46,1	-16,5	0,2	100,0	1,0
Pietre tagliate, modellate e finite	366	447	631	41,2	22,1	0,0	100,0	5,6
Prodotti delle miniere e delle cave	154	144	313	117,5	-6,7	0,0	100,0	8,9
Prodotti petroliferi raffinati	6	86	33	-60,9	+++	0,0	100,0	1,5
<b>Totale complessivo</b>	<b>2.383.575</b>	<b>2.298.946</b>	<b>2.102.736</b>	<b>-8,5</b>	<b>-3,6</b>	<b>100,0</b>		<b>13,2</b>
<b>IMPORT</b>								
Prodotti chimici, farmaceutici, fibre sintetiche	304.348	253.705	220.856	-12,9	-16,6	19,4	19,4	34,3
Macchinari	156.753	176.662	157.677	-10,7	12,7	13,8	33,2	20,5
Prodotti in gomma o plastica	100.220	88.080	90.569	2,8	-12,1	7,9	41,1	26,1
Mezzi di trasporto e componentistica	74.737	57.409	68.880	20,0	-23,2	6,0	47,2	24,6
Prodotti alimentari e tabacco	52.136	55.284	67.857	22,7	6,0	6,0	53,1	14,7
Metallurgia	65.781	44.415	58.261	31,2	-32,5	5,1	58,3	12,6
Altre apparecchiature elettriche	74.528	60.982	57.296	-6,0	-18,2	5,0	63,3	14,2
Elettronica, app. medicali e di misuraz. (esc. occhiali)	58.175	51.274	56.845	10,9	-11,9	5,0	68,3	19,0
Carpenteria metallica	36.173	36.326	54.618	50,4	0,4	4,8	73,1	15,3
Carta e stampa	19.752	33.230	43.066	29,6	68,2	3,8	76,8	18,2
Altri servizi	41.584	45.821	39.366	-14,1	10,2	3,5	80,3	19,2
Legno	26.423	29.234	38.316	31,1	10,6	3,4	83,6	8,9
Prodotti tessili e abbigliamento	46.060	32.333	35.268	9,1	-29,8	3,1	86,7	4,1
Elettrodomestici	11.853	12.175	29.380	141,3	2,7	2,6	89,3	4,0
Mobili	22.016	20.922	27.115	29,6	-5,0	2,4	91,7	27,1
Altri prodotti dell'industria manifatturiera	18.891	19.146	22.733	18,7	1,3	2,0	93,7	14,3
Vetro e prodotti in vetro	33.401	17.597	19.319	9,8	-47,3	1,7	95,4	17,0
Agricoltura e pesca	10.325	11.106	11.370	2,4	7,6	1,0	96,4	2,2
Calzature	10.658	11.561	10.214	-11,6	8,5	0,9	97,3	1,4
Occhialeria	9.004	8.478	8.985	6,0	-5,8	0,8	98,1	9,7
Articoli sportivi	4.260	8.600	8.660	0,7	101,9	0,8	98,8	4,8
Bevande	5.531	5.173	6.964	34,6	-6,5	0,6	99,4	14,9
Concia e lavorazioni pelli	2.554	2.822	3.100	9,8	10,5	0,3	99,7	5,3
Prodotti delle miniere e delle cave	697	923	1.376	49,0	32,5	0,1	99,8	4,6
Gioielli	2.061	757	1.259	66,3	-63,3	0,1	99,9	2,2
Prodotti petroliferi raffinati	699	786	729	-7,3	12,5	0,1	100,0	1,1
Pietre tagliate, modellate e finite	454	4	7	103,2	-99,2	0,0	100,0	0,3
<b>Totale complessivo</b>	<b>1.189.074</b>	<b>1.084.805</b>	<b>1.140.084</b>	<b>5,1</b>	<b>-8,8</b>	<b>100,0</b>		<b>13,3</b>

Fonte: elab. Ufficio Studi e Statistica CCAA Treviso – Belluno su dati ISTAT Coeweb

**Graf. 2 – TREVISO - GERMANIA. Commercio estero  
per principali voci merceologiche e altre voci con incidenze significative**

Valori provvisori in migliaia di euro, variazioni e pesi percentuali.

### Export

	gen. - dic. 2024 (dati provv.ri in mgl. €)	gen. - dic. 2024 / gen. - dic. 2023	% GERMANIA/ Mondo
<b>Tutte le merci</b>	<b>2.102.736</b>	<b>-8,5</b>	<b>13,2</b>
<i>Principali voci merceologiche per valore esportato:</i>			
Macchinari	292.626	1,9	10,3
Elettrodomestici	284.058	-7,7	18,5
Mobili	267.564	-8,0	14,7
Calzature	141.419	-21,3	14,0
Carpenteria metallica	140.844	-28,0	15,6
Bevande	140.424	-2,2	12,2
Prodotti tessili e abbigliamento	124.617	-17,1	11,3
Prodotti alimentari e tabacco	122.610	13,2	18,7
Prodotti in gomma o plastica	109.561	-4,6	16,8
Mezzi di trasporto e componentistica	90.055	-21,8	19,3
<i>Altre voci merceologiche con incidenze significative</i>			
Altre apparecchiature elettriche	83.629	-15,2	13,6
Metallurgia	59.981	-11,1	13,2
Articoli sportivi	50.074	14,2	13,9
Carta e stampa	44.478	-4,7	16,4
Prodotti chimici, farmaceutici, fibre sintetiche	38.979	-5,8	9,9
Elettronica, app. medicali e di misuraz. (esc. occhiali)	18.799	-8,2	9,8
Vetro e prodotti in vetro	14.270	-8,0	10,4
Agricoltura e pesca	4.048	-8,4	10,1
...			
Altre merci	74.700	11,2	5,9

### Import

	gen. - dic. 2024 (dati provv.ri in mgl. €)	gen. - dic. 2024 / gen. - dic. 2023	% GERMANIA/ Mondo
<b>Tutte le merci</b>	<b>1.140.084</b>	<b>5,1</b>	<b>13,3</b>
<i>Principali voci merceologiche per valore importato:</i>			
Prodotti chimici, farmaceutici, fibre sintetiche	220.856	-12,9	34,3
Macchinari	157.677	-10,7	20,5
Prodotti in gomma o plastica	90.569	2,8	26,1
Mezzi di trasporto e componentistica	68.880	20,0	24,6
Prodotti alimentari e tabacco	67.857	22,7	14,7
Metallurgia	58.261	31,2	12,6
Altre apparecchiature elettriche	57.296	-6,0	14,2
Elettronica, app. medicali e di misuraz. (esc. occhiali)	56.845	10,9	19,0
Carpenteria metallica	54.618	50,4	15,3
Carta e stampa	43.066	29,6	18,2
...			
Altre merci	264.160	16,1	6,1

Fonte: elab. Ufficio Studi e Statistica CCIAA Treviso – Belluno su dati ISTAT Coeweb



**Tav. 3 – BELLUNO-GERMANIA. Commercio estero per voci merceologiche.  
Gennaio-dicembre 2024 (dati provvisori)**

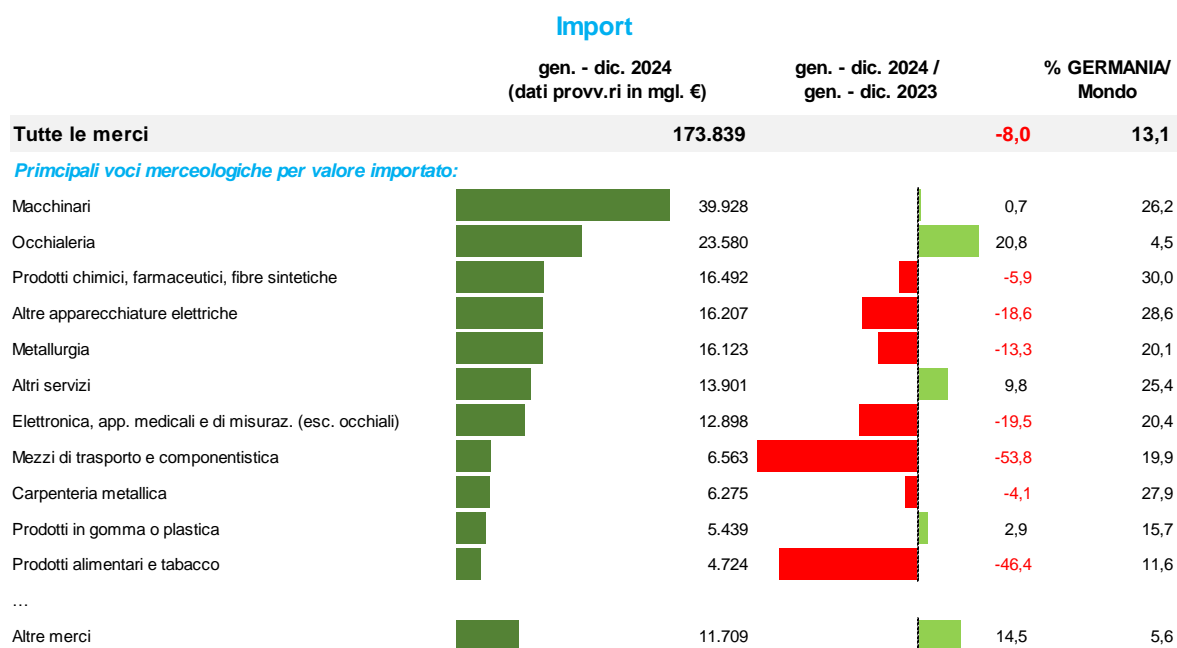
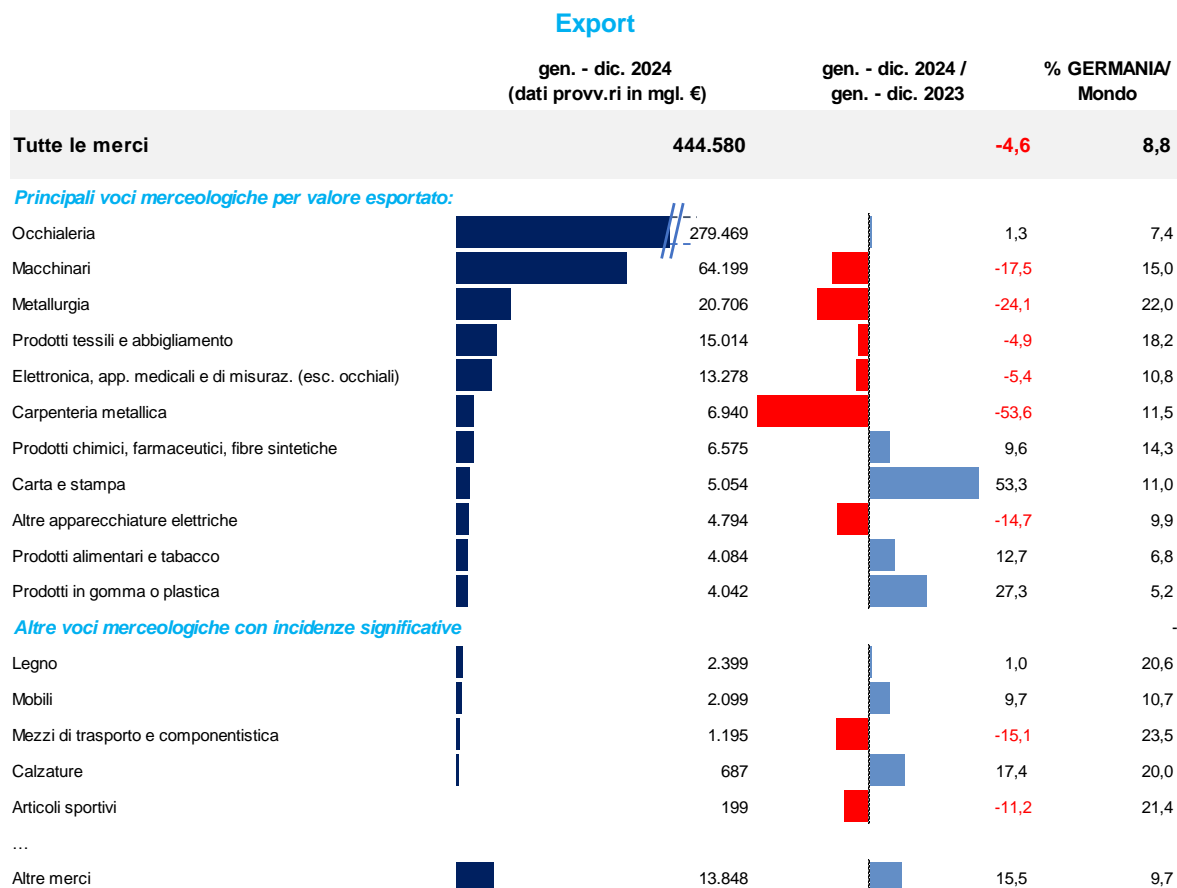
Valori assoluti in migliaia di euro, variazioni e pesi percentuali. Ordinamento decrescente per valori 2024

Voci merceologiche	gen. - dic. 2022	gen. - dic. 2023	gen. - dic. 2024 (provv.)	Var. % gen.-dic.		Peso %		% GERMANIA/ Mondo gen. - dic. 2024 (provv.)
				2024 / 2023	2023 / 2022	gen. - dic. 2024	gen. - dic. 2024 (cumulato)	
<b>EXPORT</b>								
Occhialeria	246.866	275.876	279.469	1,3	11,8	62,9	62,9	7,4
Macchinari	70.581	77.836	64.199	-17,5	10,3	14,4	77,3	15,0
Metallurgia	26.441	27.288	20.706	-24,1	3,2	4,7	82,0	22,0
Prodotti tessili e abbigliamento	18.788	15.779	15.014	-4,9	-16,0	3,4	85,3	18,2
Elettronica, app. medicali e di misuraz. (esc. occhiali)	11.470	14.036	13.278	-5,4	22,4	3,0	88,3	10,8
Carpenteria metallica	11.835	14.943	6.940	-53,6	26,3	1,6	89,9	11,5
Altri servizi	6.520	5.908	6.718	13,7	-9,4	1,5	91,4	21,7
Prodotti chimici, farmaceutici, fibre sintetiche	5.173	5.997	6.575	9,6	15,9	1,5	92,9	14,3
Carta e stampa	2.582	3.297	5.054	53,3	27,7	1,1	94,0	11,0
Altre apparecchiature elettriche	6.696	5.622	4.794	-14,7	-16,0	1,1	95,1	9,9
Prodotti alimentari e tabacco	3.446	3.625	4.084	12,7	5,2	0,9	96,0	6,8
Prodotti in gomma o plastica	3.152	3.175	4.042	27,3	0,7	0,9	96,9	5,2
Concia e lavorazioni pelli	2.376	2.237	2.451	9,6	-5,8	0,6	97,5	7,1
Elettrodomestici	2.376	1.715	2.419	41,1	-27,8	0,5	98,0	7,1
Legno	2.236	2.375	2.399	1,0	6,2	0,5	98,6	20,6
Mobili	2.396	1.912	2.099	9,7	-20,2	0,5	99,0	10,7
Altri prodotti dell'industria manifatturiera	1.489	1.875	1.934	3,1	25,9	0,4	99,5	11,5
Mezzi di trasporto e componentistica	608	1.408	1.195	-15,1	131,4	0,3	99,7	23,5
Calzature	772	585	687	17,4	-24,2	0,2	99,9	20,0
Agricoltura e pesca	248	133	248	86,8	-46,6	0,1	99,9	3,0
Articoli sportivi	146	224	199	-11,2	52,9	0,0	100,0	21,4
Vetro e prodotti in vetro	194	75	51	-31,9	-61,3	0,0	100,0	0,5
Gioielli	12	13	12	-9,0	4,8	0,0	100,0	0,5
Bevande	49	15	10	-34,4	-69,6	0,0	100,0	0,2
Prodotti delle miniere e delle cave	0	10	5	-48,6	+++	0,0	100,0	19,6
Prodotti petroliferi raffinati	2	6	2	-74,0	178,7	0,0	100,0	0,9
Pietre tagliate, modellate e finite	17	3		-100,0	-84,4	0,0	100,0	0,0
<b>Totale complessivo</b>	<b>426.473</b>	<b>465.966</b>	<b>444.580</b>	<b>-4,6</b>	<b>9,3</b>	<b>100,0</b>		<b>8,8</b>
<b>Totale (escl. Occhialeria)</b>	<b>179.607</b>	<b>190.090</b>	<b>165.111</b>	<b>-13,1</b>	<b>5,8</b>	<b>37,1</b>		<b>13,2</b>
<b>IMPORT</b>								
Macchinari	29.861	39.658	39.928	0,7	32,8	23,0	23,0	26,2
Occhialeria	16.755	19.525	23.580	20,8	16,5	13,6	36,5	4,5
Prodotti chimici, farmaceutici, fibre sintetiche	19.381	17.533	16.492	-5,9	-9,5	9,5	46,0	30,0
Altre apparecchiature elettriche	21.385	19.909	16.207	-18,6	-6,9	9,3	55,3	28,6
Metallurgia	27.464	18.607	16.123	-13,3	-32,3	9,3	64,6	20,1
Altri servizi	9.972	12.660	13.901	9,8	27,0	8,0	72,6	25,4
Elettronica, app. medicali e di misuraz. (esc. occhiali)	14.616	16.023	12.898	-19,5	9,6	7,4	80,0	20,4
Mezzi di trasporto e componentistica	33.408	14.219	6.563	-53,8	-57,4	3,8	83,8	19,9
Carpenteria metallica	6.478	6.543	6.275	-4,1	1,0	3,6	87,4	27,9
Prodotti in gomma o plastica	4.415	5.288	5.439	2,9	19,8	3,1	90,5	15,7
Prodotti alimentari e tabacco	8.893	8.806	4.724	-46,4	-1,0	2,7	93,3	11,6
Bevande	4.072	3.073	2.783	-9,4	-24,5	1,6	94,9	66,5
Altri prodotti dell'industria manifatturiera	2.864	2.621	2.234	-14,8	-8,5	1,3	96,2	11,0
Legno	765	568	2.110	271,3	-25,7	1,2	97,4	9,8
Prodotti tessili e abbigliamento	1.067	1.023	1.219	19,1	-4,1	0,7	98,1	3,6
Carta e stampa	324	245	650	165,3	-24,4	0,4	98,4	4,7
Mobili	452	831	633	-23,9	84,1	0,4	98,8	31,8
Agricoltura e pesca	396	742	586	-21,0	87,3	0,3	99,1	2,0
Concia e lavorazioni pelli	148	59	355	504,3	-60,3	0,2	99,3	0,5
Vetro e prodotti in vetro	892	248	302	21,5	-72,2	0,2	99,5	9,3
Calzature	589	436	277	-36,5	-26,0	0,2	99,7	7,3
Articoli sportivi	40	94	261	176,7	137,4	0,1	99,8	22,3
Elettrodomestici	101	108	162	50,2	7,0	0,1	99,9	8,1
Prodotti petroliferi raffinati	44	40	81	103,7	-8,5	0,0	100,0	8,1
Gioielli	155	44	41	-6,9	-71,6	0,0	100,0	5,2
Prodotti delle miniere e delle cave	1	96	16	-83,0	+++	0,0	100,0	3,0
Pietre tagliate, modellate e finite	6	0	0	53,1	-98,4	0,0	100,0	0,9
<b>Totale complessivo</b>	<b>204.544</b>	<b>188.999</b>	<b>173.839</b>	<b>-8,0</b>	<b>-7,6</b>	<b>100,0</b>		<b>13,1</b>
<b>Totale (escl. Occhialeria)</b>	<b>187.789</b>	<b>169.474</b>	<b>150.259</b>	<b>-11,3</b>	<b>-9,8</b>	<b>86,4</b>		<b>18,7</b>

Fonte: elab. Ufficio Studi e Statistica CCIAA Treviso – Belluno su dati ISTAT Coeweb

**Graf. 3 – BELLUNO - GERMANIA. Commercio estero  
per principali voci merceologiche e altre voci con incidenze significative**

Valori provvisori in migliaia di euro, variazioni e pesi percentuali.



Fonte: elab. Ufficio Studi e Statistica CCIAA Treviso – Belluno su dati ISTAT Coeweb