



## COMUNICATO STAMPA

### La demografia d'impresa nelle province di Treviso e Belluno al 30 settembre 2018

Treviso, 30 ottobre 2018.

I dati sulla demografia d'impresa al 30 settembre 2018 confermano le tendenze in atto nel tessuto imprenditoriale:

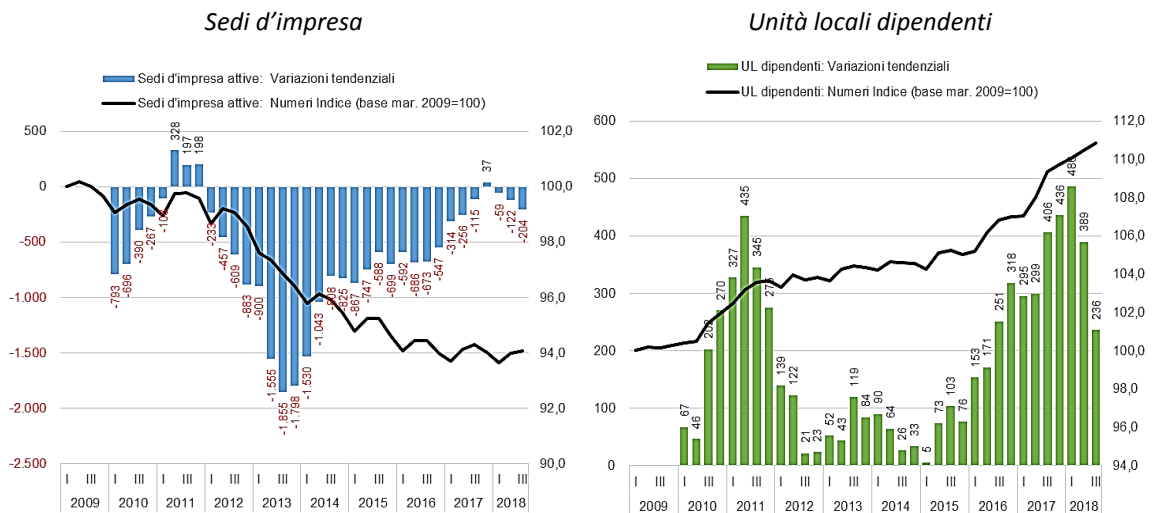
- a) Prosegue la contrazione del numero delle sedi di impresa: -204 unità attive a Treviso e -161 a Belluno. Un dato in lieve peggioramento rispetto allo stesso periodo dello scorso per effetti statistico-amministrativi (il III trimestre 2017 si dimostrò un periodo di ripartenza delle iscrizioni dopo parecchi trimestri di stasi);
- b) Continua l'aumento delle filiali dipendenti: +236 unità locali attive a Treviso, +74 a Belluno

*“Le trasformazioni del tessuto imprenditoriale – chiarisce il Presidente Pozza – non cambiano direzione da un trimestre all'altro. E la maggiore o minore intensità dei fenomeni è dovuta talvolta a semplici concomitanze amministrative. Resta interessante questo processo di crescita delle unità locali: segno di attrattività del nostro territorio, nonostante le crescenti incertezze di scenario all'orizzonte”.*

#### TREVISO

In provincia di Treviso, a fine settembre 2018, si contano 79.705 sedi d'impresa, -204 rispetto a settembre 2017 quando il calo tendenziale risultava più contenuto (-115) per motivi legati alla ripresa delle iscrizioni di impresa in quel trimestre. Per contro le unità locali dipendenti salgono a 17.728, +236 unità rispetto ad un anno fa.

**PROVINCIA DI TREVISO. Sedi d'impresa e unità locali dipendenti attive: serie storica trimestrale delle consistenze per numeri indice e delle variazioni tendenziali assolute. Marzo 2009 - settembre 2018**



Fonte: Elab. Ufficio Studi e Statistica CCAA Treviso-Belluno sui dati Infocamere

Le dinamiche settoriali che concorrono al risultato complessivo possono raggrupparsi in tre fattispecie: i settori che continuano ad avere una consistenza in espansione tanto nelle sedi quanto nelle unità locali (è il caso di dell'agricoltura, dei servizi alle imprese e alle persone e dell'alloggio e ristorazione); quelli che si espandono solo in termini di unità locali ma non in termini di sedi (manifatturiero e costruzioni); e quelli, infine, che conoscono un trend di contrazione in entrambi i fenomeni (commercio).

L'**agricoltura** guadagna, su base annuale, +77 sedi e +28 unità locali, anche se non riesce a mantenere il ritmo di crescita registrato nello stesso periodo di un anno fa (rispettivamente +179 sedi e +41 filiali).

I **servizi alle imprese** evidenziano un bilancio più che positivo in termini di sedi attive che crescono su base annua (+153) decisamente più di settembre 2017 (+36), mentre rallenta la crescita delle unità locali (+35 contro le +145 di un anno fa). All'interno del comparto è l'aggregato del *Noleggio, agenzie di viaggio, servizi di supporto alle imprese* a contribuire in maggior misura al bilancio positivo del settore (+74 sedi e +38 filiali su base annua), ma anche le sedi attive nelle *Attività professionali, scientifiche e tecniche* mantengono un buon ritmo di crescita (+56). Continua a soffrire, invece, il settore dei *Trasporti e magazzinaggio*: -42 sedi perse nell'ultimo anno e solo 13 unità locali in più.

Anche i **servizi alle persone** risultano in crescita su base tendenziale (+87 sedi e +45 unità locali) anche se con variazioni positive inferiori rispetto a quelle registrate al 30 settembre 2017 (rispettivamente +119 e +50).

Tornano a crescere le sedi d'impresa attive nell'**alloggio e ristorazione** (+23), ma rallenta l'incremento delle unità locali (+16 contro le +35 di un anno fa).

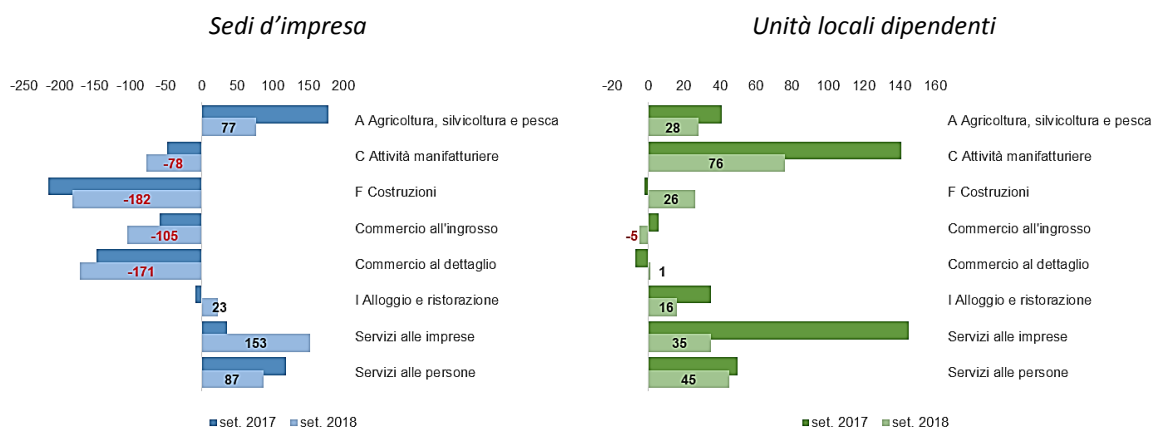


Il **manifatturiero** diminuisce su base annua di -78 imprese, ma continua il recupero in termini di unità locali (+76) anche se ad un ritmo inferiore a quello registrato lo scorso anno (rispettivamente -48 e +141). All'interno del comparto, analogamente a quanto avveniva a settembre 2017, sono in perdita, su base annua: il *legno arredo* (-65 sedi), il *sistema moda* (-16) e *l'alimentare e bevande* (-11). Stabile lo stock di sedi della *metalmecanica* grazie alla crescita al suo interno dell'*industria dei macchinari* (+9). Il comparto guadagna anche +27 unità locali nei dodici mesi di riferimento.

Le **costruzioni** perdono -182 sedi d'impresa su base annua, con un bilancio tuttavia meno negativo rispetto a quello di un anno fa (-216) e un guadagno di +26 unità locali.

Il **commercio** perde -274 sedi su base annua, evidenziando un peggioramento rispetto al calo di un anno fa che era pari a -187, e accusa anche una lieve flessione sul fronte delle unità locali (-9 contro le +24 di settembre 2017). All'interno del comparto calano soprattutto le sedi attive nel *commercio al dettaglio* (-171 contro le -148 di un anno fa), ma anche *nell'ingrosso* il calo delle sedi raggiunge le tre cifre (-105).

**PROVINCIA DI TREVISO. Sedi d'impresa e unità locali dipendenti attive: variazioni tendenziali assolute settembre 2017 e settembre 2018 per settori economici.**



Fonte: Elab. Ufficio Studi e Statistica CCAA Treviso-Belluno sui dati Infocamere

### Imprese artigiane

A fine settembre 2018 le imprese artigiane nel trevigiano sono 22.904, pari al 28,7% del totale imprese attive. Rispetto a settembre 2017 questo sottoinsieme perde -202 sedi di impresa, calo analogo a quello registrato tra settembre 2016 e settembre 2017 (-212).

Il settore più colpito è quello delle *costruzioni* con -158 sedi su base annua, calo leggermente più negativo rispetto a quello dei dodici mesi precedenti (-145). A seguire il *manifatturiero* che perde -95 sedi artigiane (erano però -126 un anno fa) concentrate soprattutto nel *legno-arredo* (-42), nella *metalmecanica* (-19) e nel *sistema moda* (-19) e nell'*alimentare* (-11).

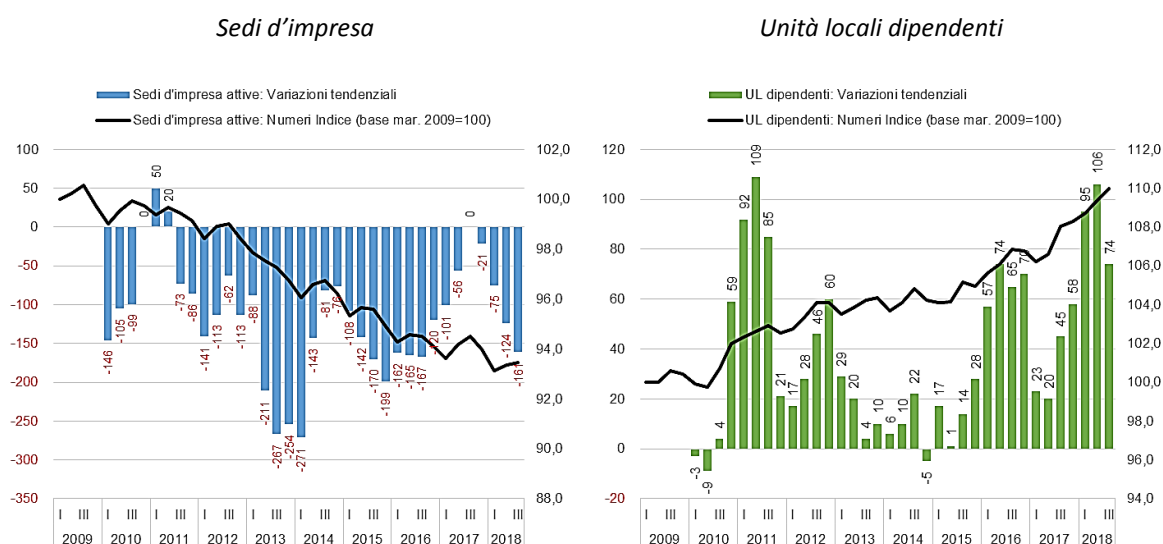


Positive le variazioni annue delle sedi artigiane nell'agricoltura (+15), nei servizi alle persone (+36) e nei servizi alle imprese (+7), comparto quest'ultimo penalizzato dalla contrazione, al suo interno, del settore dei trasporti e magazzinaggio (-39 sedi).

## BELLUNO

A fine settembre 2018 la provincia di Belluno (ricordiamo che dallo scorso trimestre le consistenze sono tutte ricalcolate al netto della fuoriuscita dal territorio del Comune di Sappada) conta 14.143 sedi attive (-161 rispetto allo scorso anno) e 4.211 unità locali dipendenti (+74 rispetto ad un anno fa). I dati evidenziano un quadro in peggioramento sul fronte delle sedi d'impresa, che a fine settembre dello scorso anno erano stazionarie su base annua, mentre accelera la crescita delle unità locali (lo scorso settembre la crescita era di +45 unità).

### PROVINCIA DI BELLUNO. Sedi d'impresa e unità locali dipendenti attive: serie storica trimestrale delle consistenze per numeri indice e delle variazioni tendenziali assolute. Marzo 2009 - settembre 2018



Fonte: Elab. Ufficio Studi e Statistica CCAIA Treviso-Belluno sui dati Infocamere

Le dinamiche settoriali restano sostanzialmente analoghe a quelle della provincia trevigiana, con numeri diversi e con qualche specificità.

L'**agricoltura** acquisisce +30 sedi d'impresa, esattamente come l'anno scorso, a fronte di una sostanziale stazionarietà delle unità locali (+5).

I **servizi alle imprese** guadagnano +23 sedi d'impresa, grazie alle *attività professionali, scientifiche e tecniche* (+10) e alle *attività immobiliari* (+23) che più che compensano i cali delle altre attività del comparto in particolare dei *Trasporti e magazzinaggio* (-5), settore che tuttavia guadagna su base annua +10 unità locali.



Anche i **servizi alle persone** sono in crescita di +10 unità sia per le sedi che per le unità locali, crescite sostanzialmente in linea con i valori di un anno fa.

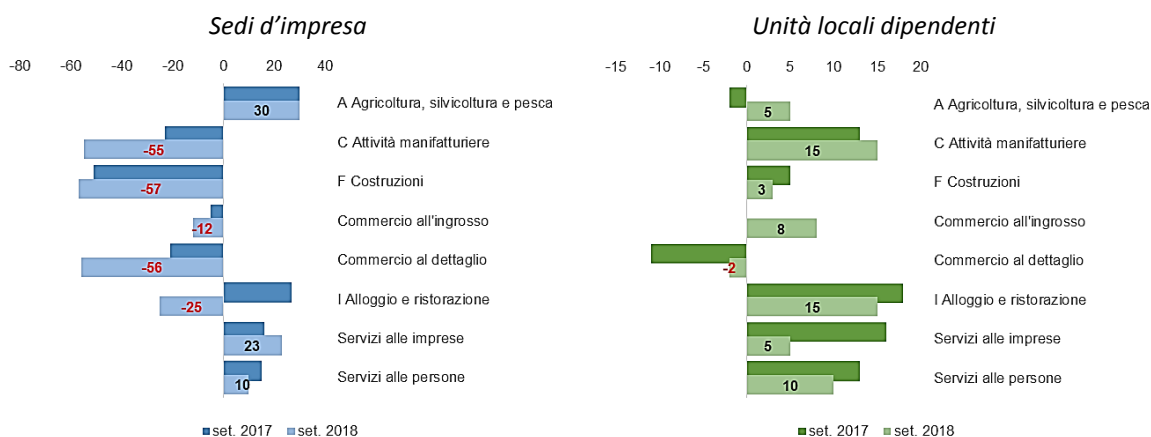
Le **attività manifatturiere** risultano in flessione su base annua, limitatamente alle sedi d'impresa (-55) con un peggioramento rispetto alle variazioni di un anno fa (-23), flessione in parte compensata dalla crescita delle unità locali (+15, di cui +10 nell'*industria alimentare*). *Metalmeccanica* e *legno-arredo* sono i comparti più penalizzati principalmente sul fronte delle sedi di impresa (rispettivamente -24 e -19), ma anche le filiali non aiutano (rispettivamente -3 e -2).

Le sedi attive nelle **costruzioni** continuano a diminuire con intensità analoga allo scorso anno (-57 unità), mentre rimangono sostanzialmente stabili le filiali dipendenti (+3).

Il **commercio** perde -83 sedi d'impresa negli ultimi dodici mesi, in netto peggioramento rispetto a quanto avveniva un anno fa (-19), a fronte di +14 unità locali; al suo interno si conferma più penalizzato il *commercio al dettaglio* con -56 sedi attive e in lieve flessione anche in termini di filiali dipendenti (-2). Il *commercio all'ingrosso* invece perde -12 sedi, ma recupera +8 unità locali.

Infine il settore **alloggio e ristorazione**, che perde -25 sedi, a differenza di quanto avveniva un anno fa (+27), compensando solo in parte con un aumento di +15 unità locali.

#### PROVINCIA DI BELLUNO. Sedi d'impresa e unità locali dipendenti attive: variazioni tendenziali assolute settembre 2017 e settembre 2018 per settori economici.



Fonte: Elab. Ufficio Studi e Statistica CCIAA Treviso-Belluno sui dati Infocamere

#### Imprese artigiane

Le imprese artigiane nel bellunese sono 4.849, pari al 34,3% del totale imprese attive. Rispetto a settembre 2017 questo sottoinsieme perde -136 sedi di impresa, contro le -72 perse tra settembre 2016 e settembre 2017 (quindi con evidente peggioramento del trend).



La flessione di imprese artigiane si concentra nelle costruzioni (-53) e nel manifatturiero (-52 unità, di cui una ventina in meno sia nel comparto *metalmecanico* che in quello del *legno-arredo*).

A cura dell'Ufficio Studi e Statistica della  
Camera di Commercio di Treviso – Belluno

#### Per informazioni

Ufficio Studi e Statistica  
Camera di Commercio di Treviso - Belluno  
Tel. 0422 595239 – 222  
e-mail [statistica@tb.camcom.it](mailto:statistica@tb.camcom.it)

#### Informazioni per la stampa

Silvia Trevisan  
Responsabile Comunicazione  
Trevisobellunosystem - Staff della Presidenza  
Tel.: 0422-595366 Cell.: 391-3236809  
e-mail: [silvia.trevisan@tb.camcom.it](mailto:silvia.trevisan@tb.camcom.it)

#### Tavole Allegate

- Provincia di Treviso: consistenza sedi d'impresa attive e unità locali dipendenti per settori e per macro settori economici (Ateco 2007) al 30 settembre 2018
- Provincia di Belluno: consistenza sedi d'impresa attive e unità locali dipendenti per settori e per macro settori economici (Ateco 2007) al 30 settembre 2018
- Provincia di Treviso: consistenza sedi d'impresa artigiane attive per settori e macro settori economici (Ateco 2007) al 30 settembre 2018
- Provincia di Belluno: consistenza sedi d'impresa artigiane attive per settori e macro settori economici (Ateco 2007) al 30 settembre 2018



**PROVINCIA DI TREVISO: consistenza sedi d'impresa attive e relative unità locali dipendenti al 30 settembre 2018**  
(Valori assoluti e variazioni assolute)

SETTORI	Sedi d'impresa					Unità locali dipendenti				
	set. 2017	giu. 2018	set. 2018	Var. assolute		set. 2017	giu. 2018	set. 2018	Var. assolute	
				set.18/ giu.18	set.18/ set.17				set.18/ giu.18	set.18/ set.17
A Agricoltura, silvicoltura e pesca	14.236	14.270	14.313	43	77	684	709	712	3	28
C Attività manifatturiere	10.221	10.134	10.143	9	-78	3.394	3.467	3.470	3	76
di cui. Alimentari e bevande (escl. tabacchi)	757	743	746	3	-11	322	330	334	4	12
Sistema moda	1.654	1.642	1.638	-4	-16	363	361	360	-1	-3
Legno arredo	1.847	1.795	1.782	-13	-65	668	679	669	-10	1
Metalmeccanica	3.557	3.542	3.559	17	2	1.209	1.236	1.236	-	27
Altro manifatturiero	2.406	2.412	2.418	6	12	832	861	871	10	39
F Costruzioni	11.581	11.432	11.399	-33	-182	1.059	1.072	1.085	13	26
Commercio	17.613	17.410	17.339	-71	-274	5.203	5.200	5.194	-6	-9
di cui. Comm. all'ingr. e al dett. e rip. di autov. e motoc.	2.142	2.153	2.144	-9	2	502	501	497	-4	-5
Commercio all'ingrosso	7.739	7.658	7.634	-24	-105	1.543	1.537	1.538	1	-5
Commercio al dettaglio	7.732	7.599	7.561	-38	-171	3.158	3.162	3.159	-3	1
Alloggio e ristorazione	4.479	4.482	4.502	20	23	1.374	1.366	1.390	24	16
Servizi alle imprese	16.630	16.721	16.783	62	153	4.146	4.182	4.181	-1	35
di cui. H Trasporti e magazzinaggio	1.885	1.844	1.843	-1	-42	888	901	901	-	13
M Attività professionali, scientifiche e tecniche	3.153	3.200	3.209	9	56	859	849	850	1	-9
N Noleggio, ag. viaggio, serv. supporto alle imprese	1.971	2.021	2.045	24	74	575	607	613	6	38
Altri servizi alle imprese	9.621	9.656	9.686	30	65	1.824	1.825	1.817	-8	-7
Servizi alle persone	4.859	4.924	4.946	22	87	1.206	1.231	1.251	20	45
Altro (*)	290	275	280	5	-10	426	442	445	3	19
<b>TOTALE</b>	<b>79.909</b>	<b>79.648</b>	<b>79.705</b>	<b>57</b>	<b>-204</b>	<b>17.492</b>	<b>17.669</b>	<b>17.728</b>	<b>59</b>	<b>236</b>
<b>TOTALE (escl. agric.,silvic. e pesca)</b>	<b>65.673</b>	<b>65.378</b>	<b>65.392</b>	<b>14</b>	<b>-281</b>	<b>16.808</b>	<b>16.960</b>	<b>17.016</b>	<b>56</b>	<b>208</b>

(\*) (include B-D-E-X)

Fonte: elab. Ufficio Studi e Statistica CCIAA Treviso - Belluno su dati Infocamere

**PROVINCIA DI BELLUNO: consistenza sedi d'impresa attive e relative unità locali dipendenti al 30 settembre 2018**  
(Valori assoluti e variazioni assolute)

SETTORI	Sedi d'impresa					Unità locali dipendenti				
	set. 2017	giu. 2018	set. 2018	Var. assolute		set. 2017	giu. 2018	set. 2018	Var. assolute	
				set.18/ giu.18	set.18/ set.17				set.18/ giu.18	set.18/ set.17
A Agricoltura, silvicoltura e pesca	1.936	1.957	1.966	9	30	130	134	135	1	5
C Attività manifatturiere	1.702	1.658	1.647	-11	-55	551	563	566	3	15
di cui. Alimentari e bevande (escl. tabacchi)	146	145	144	-1	-2	51	58	61	3	10
Sistema moda	89	86	84	-2	-5	18	17	18	1	-
Legno arredo	424	409	405	-4	-19	85	83	83	-	-2
Metalmeccanica	486	468	462	-6	-24	185	185	182	-3	-3
Altro manifatturiero	557	550	552	2	-5	212	220	222	2	10
F Costruzioni	2.359	2.301	2.302	1	-57	320	325	323	-2	3
Commercio	3.255	3.183	3.172	-11	-83	1.235	1.233	1.249	16	14
di cui. Comm. all'ingr. e al dett. e rip. di autov. e motoc.	336	322	321	-1	-15	96	101	104	3	8
Commercio all'ingrosso	970	957	958	1	-12	186	187	194	7	8
Commercio al dettaglio	1.949	1.904	1.893	-11	-56	953	945	951	6	-2
Alloggio e ristorazione	1.750	1.717	1.725	8	-25	553	561	568	7	15
Servizi alle imprese	2.267	2.272	2.290	18	23	862	879	867	-12	5
di cui. H Trasporti e magazzinaggio	346	343	341	-2	-5	236	244	246	2	10
M Attività professionali, scientifiche e tecniche	438	446	448	2	10	147	153	153	-	6
N Noleggio, ag. viaggio, serv. supporto alle imprese	374	364	371	7	-3	131	127	123	-4	-8
Altri servizi alle imprese	1.109	1.119	1.130	11	21	348	355	345	-10	-3
Servizi alle persone	933	946	943	-3	10	335	335	345	10	10
Altro (*)	102	98	98	-	-4	151	158	158	-	7
<b>TOTALE</b>	<b>14.304</b>	<b>14.132</b>	<b>14.143</b>	<b>11</b>	<b>-161</b>	<b>4.137</b>	<b>4.188</b>	<b>4.211</b>	<b>23</b>	<b>74</b>
<b>TOTALE (escl. agric.,silvic. e pesca)</b>	<b>12.368</b>	<b>12.175</b>	<b>12.177</b>	<b>2</b>	<b>-191</b>	<b>4.007</b>	<b>4.054</b>	<b>4.076</b>	<b>22</b>	<b>69</b>

(\*) (include B-D-E-X)

NOTA: Alla luce del distacco del Comune di Sappada dalla Regione Veneto avvenuto con L. n. 182 del 5.12.2017, pubblicata in G.U. n. 292 del 15.12.2017, il dato provinciale è al netto delle consistenze di tale Comune anche per l'annualità 2017 presa a confronto

Fonte: elab. Ufficio Studi e Statistica CCIAA Treviso - Belluno su dati Infocamere



**PROVINCIA DI TREVISO. Consistenza imprese artigiane attive per settori economici (Ateco 2007)**

Aggiornamento al 30 settembre 2018. (Valori assoluti e variazioni assolute e percentuali)

SETTORI	IMPRESE ATTIVE						
	Valori assoluti			Variazioni			
	set. 2017	giu. 2018	set. 2018	set 2018 / giu 2018		set 2018 / set 2017	
				ass.	perc.	ass.	perc.
A Agricoltura, silvicoltura e pesca	280	293	295	2	0,7	15	5,4
C Attività manifatturiere	6.207	6.120	6.112	-8	-0,1	-95	-1,5
di cui: Alimentari e bevande (escl. tabacchi)	505	494	494	-	-	-11	-2,2
Sistema moda	1.017	1.006	998	-8	-0,8	-19	-1,9
Legno arredo	1.151	1.116	1.109	-7	-0,6	-42	-3,6
Metalmeccanica	2.039	2.015	2.020	5	0,2	-19	-0,9
Altro manifatturiero	1.495	1.489	1.491	2	0,1	-4	-0,3
F Costruzioni	9.013	8.884	8.855	-29	-0,3	-158	-1,8
Commercio	1.218	1.206	1.205	-1	-0,1	-13	-1,1
di cui: Comm. all'ingr. e al dett. e rip. di autov. e motoc.	1.141	1.126	1.123	-3	-0,3	-18	-1,6
Commercio all'ingrosso	27	25	25	-	-	-2	-7,4
Commercio al dettaglio	50	55	57	2	3,6	7	14,0
Alloggio e ristorazione	678	679	688	9	1,3	10	1,5
Servizi alle imprese	2.593	2.590	2.600	10	0,4	7	0,3
di cui: H Trasporti e magazzinaggio	1.297	1.263	1.258	-5	-0,4	-39	-3,0
M Attività professionali, scientifiche e tecniche	428	444	446	2	0,5	18	4,2
N Noleggio, ag. di viaggio, serv. di supporto alle imprese	662	679	688	9	1,3	26	3,9
Altri servizi alle imprese	206	204	208	4	2,0	2	1,0
Servizi alle persone	3.015	3.034	3.051	17	0,6	36	1,2
Altro (*)	102	100	98	-2	-2	-4	-4
<b>TOTALE</b>	<b>23.106</b>	<b>22.906</b>	<b>22.904</b>	<b>-2</b>	<b>-0,0</b>	<b>-202</b>	<b>-0,9</b>
<b>TOTALE (escl. agric.,silvic. e pesca)</b>	<b>22.826</b>	<b>22.613</b>	<b>22.609</b>	<b>-4</b>	<b>-0,0</b>	<b>-217</b>	<b>-1,0</b>

(\*) (include B-D-E-X)

Fonte: elab. Ufficio Studi e Statistica CCIAA Treviso - Belluno su dati Infocamere

**PROVINCIA DI BELLUNO. Consistenza imprese artigiane attive per settori economici (Ateco 2007)**

Aggiornamento al 30 settembre 2018. (Valori assoluti e variazioni assolute e percentuali)

SETTORI	IMPRESE ATTIVE						
	Valori assoluti			Variazioni			
	set. 2017	giu. 2018	set. 2018	set 2018 / giu 2018		set 2018 / set 2017	
				ass.	perc.	ass.	perc.
A Agricoltura, silvicoltura e pesca	146	142	140	-2	-1,4	-6	-4,1
C Attività manifatturiere	1.271	1.227	1.219	-8	-0,7	-52	-4,1
di cui: Alimentari e bevande (escl. tabacchi)	113	114	113	-1	-0,9	-	-
Sistema moda	64	58	57	-1	-1,7	-7	-10,9
Legno arredo	387	370	367	-3	-0,8	-20	-5,2
Metalmeccanica	325	308	305	-3	-1,0	-20	-6,2
Altro manifatturiero	382	377	377	-	-	-5	-1,3
F Costruzioni	1.995	1.942	1.942	-	-	-53	-2,7
Commercio	299	289	287	-2	-0,7	-12	-4,0
di cui: Comm. all'ingr. e al dett. e rip. di autov. e motoc.	241	233	231	-2	-0,9	-10	-4,1
Commercio all'ingrosso	10	10	10	-	-	-	-
Commercio al dettaglio	48	46	46	-	-	-2	-4,2
Alloggio e ristorazione	119	118	116	-2	-1,7	-3	-2,5
Servizi alle imprese	520	511	511	-	-	-9	-1,7
di cui: H Trasporti e magazzinaggio	248	240	240	-	-	-8	-3,2
M Attività professionali, scientifiche e tecniche	88	86	83	-3	-3,5	-5	-5,7
N Noleggio, ag. di viaggio, serv. di supporto alle imprese	144	144	146	2	1,4	2	1,4
Altri servizi alle imprese	40	41	42	1	2,4	2	5,0
Servizi alle persone	614	615	614	-1	-0,2	-	-
Altro (*)	21	20	20	-	-	-1	-5
<b>TOTALE</b>	<b>4.985</b>	<b>4.864</b>	<b>4.849</b>	<b>-15</b>	<b>-0,3</b>	<b>-136</b>	<b>-2,7</b>
<b>TOTALE (escl. agric.,silvic. e pesca)</b>	<b>4.839</b>	<b>4.722</b>	<b>4.709</b>	<b>-13</b>	<b>-0,3</b>	<b>-130</b>	<b>-2,7</b>

(\*) (include B-D-E-X)

NOTA: Alla luce del distacco del Comune di Sappada dalla Regione Veneto avvenuto con L. n. 182 del 5.12.2017, pubblicata in G.U. n. 292 del 15.12.2017, il dato provinciale è al netto delle consistenze di tale Comune anche per l'annualità 2017 presa a confronto

Fonte: elab. Ufficio Studi e Statistica CCIAA Treviso - Belluno su dati Infocamere