

## La situazione per il manifatturiero trevigiano nel 1° trimestre 2016

### **PROSEGUE IL RECUPERO SU BASE ANNUA: +3,5% LA PRODUZIONE.**

**Il quadro di fondo resta tuttavia incerto ed esposto ad elevata variabilità: segni negativi sulle variazioni congiunturali si associano ad attese più favorevoli per la parte centrale dell'anno.**

#### **Il trimestre in sintesi**

Come è andata la prima parte dell'anno? Malino, rispetto al trimestre precedente, soprattutto con riferimento alle imprese più esposte sui mercati esteri. Eppure, senza grosse ripercussioni nel trend di recupero su base annua, che resta positivo per quasi tutti gli indicatori. Ciò anche per un effetto compensazione generato da quella parte di imprese (in prevalenza piccole) che lavora sulla componente nazionale della domanda, in recupero. Peraltro, le previsioni moderatamente positive per il secondo trimestre (aprile-giugno), coerenti con gli indicatori anticipatori disponibili a livello nazionale, fanno pensare ad un altro "stop and go" vissuto dal sistema imprenditoriale trevigiano. Più in generale, la variabilità e l'instabilità restano ancora i tratti di fondo del ciclo economico, esposto tanto alle incertezze degli scenari internazionali,

---

#### **URP, Stampa e Comunicazione**

**Camera di Commercio Industria Artigianato e Agricoltura di Treviso – Belluno**

#### **URP, Stampa e Comunicazione**

tel. +39.0422.595216-363-316 - fax +39.0422.595690 - e-mail [ufficio.stampa@tb.camcom.it](mailto:ufficio.stampa@tb.camcom.it)

[www.tb.camcom.gov.it](http://www.tb.camcom.gov.it)

#### **Sede Legale**

Piazza Borsa, 3/b - 31100 Treviso  
tel. +39.0422.5951 fax +39.0422.412625

#### **Sede Secondaria**

Piazza S. Stefano, 15/17 - 32100 Belluno  
tel. +39.0437.955111 fax +39.0437.955250

#### **Sede staccata di Conegliano**

Via Angelo Parrilla, 3 - 31015 Conegliano  
tel. +39.0438.23781 fax +39.0438.418245

quanto condizionato da un contesto Paese che, pur invertendo le tendenze di fondo, fatica ad avere lo stesso ritmo di crescita dell'area euro.

## L'analisi di dettaglio degli indicatori

### 1) *Produzione*

Già da questo primo indicatore si impone uno sguardo strabico. La variazione tendenziale annua è del +3,5%, senza significative disparità tra imprese appartenenti alle diverse classi dimensionali. Il passo congiunturale, tuttavia, è negativo: -1,6%. E questa negatività è generata in prevalenza dalla media impresa (50 addetti e oltre, con situazioni "a macchia di leopardo" fra i settori), di contro alla "calma piatta" della piccola impresa (10-49 addetti), e ad una lieve positività per la micro-impresa (5-9 addetti).

Netta anche la distribuzione dei giudizi: la maggioranza assoluta delle medie imprese intervistate ha segnalato il fermo congiunturale della produzione; all'opposto, quasi il 47% delle micro imprese intervistate ha segnalato la produzione in aumento. Si piega conseguentemente verso il basso anche il grado di utilizzo degli impianti: passa dal 74 al 72% con riferimento al sottoinsieme più significativo delle imprese con 10 addetti e oltre.

Per il trimestre successivo, ad ogni modo, il 30% delle imprese stima in ripartenza l'indicatore (a fronte di un 18% che prevede flessione). La quota di ottimisti, peraltro, sale al 40% con riferimento alle imprese con 50 addetti e oltre. Diventano più scettiche, invece, le micro imprese: solo un 20% infatti è ottimista, contro un 24% pessimista, che probabilmente si attende di entrare nell'onda negativa che oggi ha riguardato alcune imprese capofila.

### 2) *Fatturato e nuovi ordinativi*

La parziale divergenza tra performance sui mercati esteri e sul mercato nazionale (al rovescio di come solitamente abituati) emerge in modo abbastanza chiaro dalle variazioni congiunturali sul fatturato. Quello estero conosce una flessione del -5,3%, più sostenuta nella media impresa,

Pag. 2

---

#### **URP, Stampa e Comunicazione**

Camera di Commercio Industria Artigianato e Agricoltura di Treviso - Belluno

URP, Stampa e Comunicazione

tel. +39.0422.595216-363-316 - fax +39.0422.595690 - e-mail [ufficio.stampa@tb.camcom.it](mailto:ufficio.stampa@tb.camcom.it)

[www.tb.camcom.gov.it](http://www.tb.camcom.gov.it)

#### **Sede Legale**

Piazza Borsa, 3/b - 31100 Treviso  
tel. +39.0422.5951 fax +39.0422.412625

#### **Sede Secondaria**

Piazza S. Stefano, 15/17 - 32100 Belluno  
tel. +39.0437.955111 fax +39.0437.955250

#### **Sede staccata di Conegliano**

Via Angelo Parrilla, 3 - 31015 Conegliano  
tel. +39.0438.23781 fax +39.0438.418245

ma che non risparmia neppure la piccola impresa. Anche le vendite in Italia risultano in flessione nel trimestre (-2,1%); ma si smarkano in positivo, rispetto a questo dato, le microimprese (+2,2%).

Abbastanza speculare la situazione nella raccolta trimestrale dei nuovi ordinativi: per quelli dall'estero è lieve contrazione per tutte le classi dimensionali (sarebbe più corretto dire "calma piatta", visti i numeri prossimi allo zero); per quelli dal mercato interno si ripropone questo "incrocio" tra flessione congiunturale (per le aziende più strutturate, piccole e medie) e crescita (+1,7%) per le micro-imprese.

Tanto per fatturato, quanto per raccolta ordini, le variazioni su base annua sono meno preoccupanti: confermano i ritmi di crescita rilevati a fine 2015 (attorno al 3-3,5%), con giusto una lieve tendenza al miglioramento per gli ordinativi interni. Che dovrebbe proiettarsi anche nel secondo trimestre dell'anno, stando alle previsioni.

E' l'insieme più strutturato di imprese (10 addetti e oltre) a fornire indicazioni positive al riguardo: il 35% degli intervistati prevede aumento della domanda interna (tra aprile e giugno), contro un 18% pessimista, e un 47% che ritiene la situazione stazionaria. Un po' più attendiste le micro imprese (57% orientate per la stazionarietà, con la quota residuale che si divide pressoché a metà tra ottimisti e pessimisti, con una leggera prevalenza dei primi).

Anche sulla domanda estera le previsioni sono buone, facendo fugare, almeno nel breve, il rischio di un ulteriore rallentamento di questa componente. Quasi il 38% delle imprese intervistate (dai 10 addetti e oltre) ritiene possibile un aumento degli ordini dall'estero, a fronte di un marginale 14% che invece considera possibile una loro contrazione. Le medie imprese, nel complesso, sono più propense ad indicare questo recupero sui mercati esteri: ma all'interno di questa classe dimensionale appare un po' più elevata la quota di imprese (18%) che potrebbe essere ancora esposta a difficoltà. Un'impresa su quattro, fra le micro, vede la possibilità di un lieve miglioramento sulla domanda estera.

Le previsioni sul fatturato fanno sintesi di questi giudizi sulle componenti della domanda. Con riferimento al sottoinsieme delle imprese con 10 addetti e oltre, il 41% degli intervistati si

---

## URP, Stampa e Comunicazione

Camera di Commercio Industria Artigianato e Agricoltura di Treviso - Belluno

URP, Stampa e Comunicazione

tel. +39.0422.595216-363-316 - fax +39.0422.595690 - e-mail [ufficio.stampa@tb.camcom.it](mailto:ufficio.stampa@tb.camcom.it)

[www.tb.camcom.gov.it](http://www.tb.camcom.gov.it)

### Sede Legale

Piazza Borsa, 3/b - 31100 Treviso  
tel. +39.0422.5951 fax +39.0422.412625

### Sede Secondaria

Piazza S. Stefano, 15/17 - 32100 Belluno  
tel. +39.0437.955111 fax +39.0437.955250

### Sede staccata di Conegliano

Via Angelo Parrilla, 3 - 31015 Conegliano  
tel. +39.0438.23781 fax +39.0438.418245

sbilancia per una moderata crescita delle vendite; un altro 41% opta per la stazionarietà; il rimanente 18% si colloca in una prospettiva di contrazione delle vendite. Scenario cui paiono leggermente più esposte le microimprese (23,8%): che comunque si addensano in maggioranza assoluta (54,4%) su giudizi di stazionarietà.

## Nota metodologica

Da questo trimestre Unioncamere del Veneto, titolare dell'indagine Veneto Congiuntura, ha introdotto alcune modifiche al campione d'impresе ed al sistema dei pesi. Sono interventi finalizzati a migliorare la qualità dei dati, che inevitabilmente determinano una piccola cesura nella serie storica. D'altro canto, la provincia di Treviso oggi può avvalersi di 353 aziende intervistate, cui corrispondono oltre 15.200 addetti. Inoltre, l'ulteriore novità è che i risultati sono segmentabili per classi dimensionali, che si estendono anche ad una parte della microimpresa: 5-9 addetti, 10-49 addetti, 50 addetti e oltre. A fronte di queste novità, la tabella allegata al presente comunicato riparte "da zero", fornendo una fotografia puntuale di come è andato il I trimestre per le diverse classi dimensionali citate, e di quali sono le previsioni per il II trimestre. Lo "sguardo" storico sulla dinamica congiunturale viene affidato soltanto ai grafici, costruiti sul sottoinsieme delle imprese dai 10 addetti e oltre, per continuità con il passato.

## Allegati

- *Tavola - Principali indicatori congiunturali dell'industria manifatturiera trevigiana*
- *Tavola e Grafico - Previsioni degli imprenditori per il 2° trimestre 2016*

## Per informazioni

Ufficio **Studi e Statistica** della Camera di Commercio di Treviso-Belluno

Tel. 0422 595239 - 222- 209

e-mail [statistica@tb.camcom.it](mailto:statistica@tb.camcom.it)

Pag. 4

---

### URP, Stampa e Comunicazione

Camera di Commercio Industria Artigianato e Agricoltura di Treviso – Belluno

URP, Stampa e Comunicazione

tel. +39.0422.595216-363-316 - fax +39.0422.595690 - e-mail [ufficio.stampa@tb.camcom.it](mailto:ufficio.stampa@tb.camcom.it)

[www.tb.camcom.gov.it](http://www.tb.camcom.gov.it)

#### Sede Legale

Piazza Borsa, 3/b - 31100 Treviso  
tel. +39.0422.5951 fax +39.0422.412625

#### Sede Secondaria

Piazza S. Stefano, 15/17 - 32100 Belluno  
tel. +39.0437.955111 fax +39.0437.955250

#### Sede staccata di Conegliano

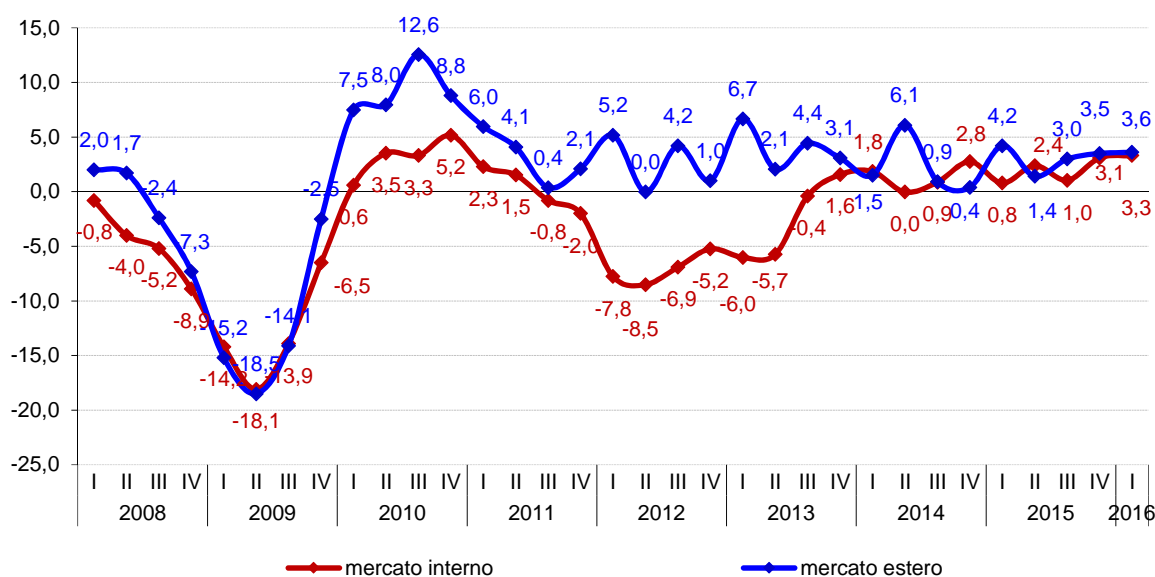
Via Angelo Parrilla, 3 - 31015 Conegliano  
tel. +39.0438.23781 fax +39.0438.418245

**Principali indicatori congiunturali dell'industria manifatturiera trevigiana**  
(variazioni congiunturali e su base annua)

Dimensione	Produzione	Fatturato totale	Fatturato estero	Ordini interni	Ordini esteri	Occupazione
<b>variazioni rispetto al trimestre precedente</b>						
5-9 addetti	1,7	1,9	-1,4	1,7	-0,9	n.d.
10-49 addetti	-0,7	-2,7	-2,9	-1,0	-1,3	n.d.
50 addetti e più	-3,0	-4,3	-7,0	-4,4	-0,5	n.d.
Totale 10 addetti e più	-1,8	-3,5	-5,3	-2,5	-0,9	n.d.
Totale	-1,6	-3,1	-5,3	-2,1	-0,9	-1,1
<b>variazioni rispetto allo stesso trimestre dell'anno precedente</b>						
5-9 addetti	2,9	2,6	10,5	2,7	-0,6	n.d.
10-49 addetti	3,5	3,6	4,4	3,6	6,0	n.d.
50 addetti e più	3,6	3,6	2,9	2,8	1,9	n.d.
Totale 10 addetti e più	3,6	3,6	3,5	3,3	3,6	n.d.
Totale	3,5	3,5	3,7	3,3	3,6	0,3

Fonte: Veneto Congiuntura - Unioncamere del Veneto

**Industria manifatturiera trevigiana 10 addetti e più**  
**Andamento degli ordinativi dal mercato interno ed estero**  
Variazioni trimestrali tendenziali 1° trim. 2008 - 1° trim. 2016



Fonte: elab. CCAA Treviso-Belluno su dati Veneto Congiuntura - Unioncamere del Veneto

**Nota metodologica**

A partire dal primo trimestre 2016 l'indagine VenetoCongiuntura, che ha l'obiettivo di monitorare con cadenza trimestrale l'andamento congiunturale e le previsioni delle imprese manifatturiere, costruzioni, commercio al dettaglio, è stata parzialmente revisionata. A seguito delle modifiche introdotte la continuità temporale delle serie storiche è garantita solo per le imprese manifatturiere con almeno 10 addetti.

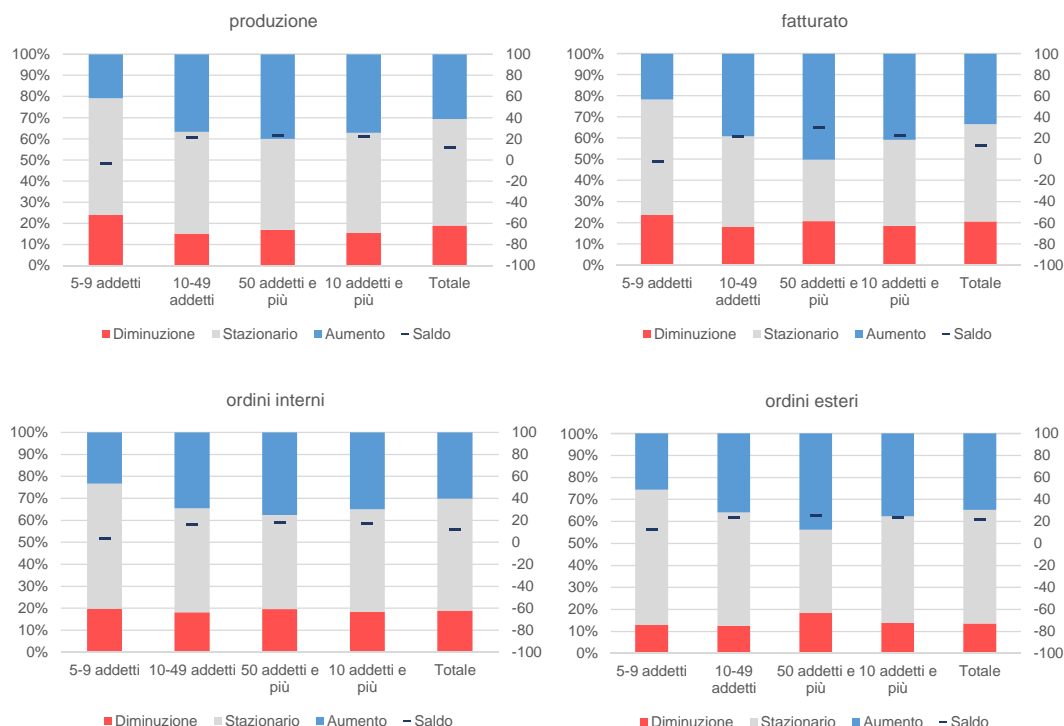
## Previsioni degli imprenditori dell'industria manifatturiera trevigiana per il 2° trimestre 2016

Percentuale di giudizi degli imprenditori raccolti al 31.03.2016

Dimensione	produzione	fatturato	ordini interni	ordini esteri	occupazione
<b>5-9 addetti</b>					
Aumento	20,9	21,8	23,2	25,6	3,5
Stazionario	55,0	54,4	57,0	61,4	91,2
Diminuzione	24,1	23,8	19,8	13,0	5,2
Saldo	-3,2	-1,9	3,5	12,7	-1,7
<b>10-49 addetti</b>					
Aumento	36,7	39,1	34,5	36,0	9,0
Stazionario	48,1	42,9	47,4	51,4	86,0
Diminuzione	15,2	18,0	18,1	12,6	5,1
Saldo	21,6	21,2	16,4	23,3	3,9
<b>50 addetti e più</b>					
Aumento	40,0	50,3	37,5	43,7	14,9
Stazionario	43,0	29,0	42,8	37,8	73,4
Diminuzione	16,9	20,7	19,7	18,4	11,7
Saldo	23,1	29,6	17,8	25,3	3,3
<b>Totale 10 addetti e più</b>					
Aumento	37,2	40,8	35,0	37,6	9,9
Stazionario	47,3	40,8	46,7	48,6	84,0
Diminuzione	15,4	18,4	18,4	13,8	6,1
Saldo	21,8	22,4	16,6	23,7	3,8
<b>Totale</b>					
Aumento	30,6	33,4	30,2	34,7	7,4
Stazionario	50,5	46,1	50,9	51,6	86,9
Diminuzione	18,9	20,5	18,9	13,6	5,8
Saldo	11,7	12,9	11,3	21,1	1,6

Fonte: elab. CCIAA Treviso-Belluno su dati Veneto Congiuntura - Unioncamere del Veneto

### Giudizi di previsione sui principali indicatori congiunturali per classe dimensionale d'impresa Confronto tra giudizi negativi, stazionari, positivi e saldi



Fonte: elab. CCIAA Treviso-Belluno su dati Veneto Congiuntura - Unioncamere del Veneto