



## LA DEMOGRAFIA D'IMPRESA IN PROVINCIA DI TREVISO NEL 2014

**E' proseguita anche nel 2014 la contrazione del numero di imprese attive trevigiane anche se l'emorragia si è notevolmente ridotta rispetto alla variazione tendenziale riscontrata un anno fa**

La consistenza di 80.881 imprese attive trevigiane al 31.12.2014 ha subito una contrazione di - 825 imprese (-1,0%) rispetto allo stock di fine anno 2013. Anche se il trend è ancora in rosso si riduce tuttavia l'emorragia rispetto al bilancio di un anno fa quanto la perdita riscontrata al 31.12.2013 era di oltre il doppio (-1.798 imprese attive, (-2,2%) rispetto al 31.12.2012).

Al netto del settore agricoltura la perdita subita nel corso del 2014 si riduce a -455 imprese attive su base annuale (-0,7%).

Il comparto più penalizzato - a parte quello primario che perde -370 imprese su base annua (-2,5%) - è quello dell'**edilizia** con 276 imprese in meno (-2,2%) rispetto al 31.12.2013; la perdita si è tuttavia notevolmente ridotta rispetto a quanto riscontrato un anno fa (-592 imprese (-4,5%) rispetto al 31.12.2012).

Il **manifatturiero** perde 237 imprese attive (-2,2%) rispetto al bilancio di un anno fa (erano tuttavia 404 le imprese attive perse dallo stock di un anno fa (-3,6%).

Le contrazioni più importanti riguardano l'industria *metalmeccanica* (-73 unità, pari al -2,0%), il *legno arredo* (-69 unità, pari al -3,4%) ed il *sistema moda* (-63 unità, pari al -3,6%). In sostanziale tenuta l'industria *alimentare* e delle *bevande* (rispettivamente -5 unità per l'alimentare (-0,8%) e +2 unità per le bevande (+1,3%).



Il comparto del **commercio** si contrae di 110 imprese attive (-0,6%) rispetto al 31.12.2013; per questo comparto la perdita è di poco superiore a quella tendenziale accusata nel 2013 (-85 unità, -0,5%). Tornando al bilancio di fine anno 2014 le contrazioni del comparto commercio sono imputate sia al commercio all'ingrosso (-29 unità, -0,4%) che a quello al dettaglio (-92 unità, -1,1%).

Positivo invece l'andamento delle imprese di **pubblici esercizi** (*alberghi e ristoranti*): il settore guadagna 48 imprese attive nell'ultimo anno (+1,1%) e 394 unità negli ultimi sei anni (+9,8%).

Nei **servizi alle imprese** continua la contrazione del settore legato alle attività di *trasporto e magazzinaggio* e delle *attività immobiliari*: nel corso del 2014 si sono perse rispettivamente -60 e -70 imprese attive (-3,0% e -1,2%). In flessione per il secondo anno consecutivo anche le *attività professionali, scientifiche e tecniche* che chiudono il 2014 con 31 sedi in meno (-1,0%). In positivo invece gli altri settori dei servizi alle imprese che nel complesso guadagnano +187 imprese (+3,6%) rispetto a dicembre 2013, ma soprattutto nel lungo periodo dove si evidenziano +775 unità (+17,1%) rispetto al periodo pre-crisi.

Le attività legate ai **servizi alle persone** hanno chiuso il bilancio dell'anno 2014 in positivo sia rispetto alla situazione dell'anno precedente con +74 imprese attive (+1,6%) che rispetto allo stock pre-crisi (+372 unità, +8,8%); ne hanno beneficiato tutti i principali settori del comparto (*l'istruzione, la sanità, le attività artistiche, sportive, di intrattenimento e divertimento*).

### Allegati

- **Tavola: Consistenza imprese attive per settori economici in provincia di Treviso al 31 dicembre 2014**
- **Grafici: Sedi d'impresa attive in provincia di Treviso**

### Per informazioni

Ufficio Studi e Statistica  
della Camera di Commercio di Treviso  
Tel. 0422 595239 – 222- 209  
e-mail [statistica@tv.camcom.it](mailto:statistica@tv.camcom.it)

**Consistenza imprese attive<sup>(1)</sup> per settori economici in provincia di Treviso al 31 dicembre 2014**

*Valori assoluti e variazioni assolute e percentuali*

SETTORI	Valori assoluti				Variazioni					
	dic. 2014	set. 2014	dic. 2013	mar. 2009	dic. '14/ set. '14		dic. '14/ dic. '13		dic. '14/ mar. '09	
					ass.	perc.	ass.	perc.	ass.	perc.
A Agricoltura, silvicoltura e pesca	14.304	14.422	14.674	16.532	-118	-0,8	-370	-2,5	-2.228	-13,5
B Estrazione di minerali	30	30	32	38	0	0,0	-2	-6,3	-8	-21,1
C Attività manifatturiere	10.519	10.570	10.756	11.976	-51	-0,5	-237	-2,2	-1.457	-12,2
di cui: C10 Industrie alimentari	619	620	624	632	-1	-0,2	-5	-0,8	-13	-2,1
C11 Industria delle bevande	153	152	151	148	1	0,7	2	1,3	5	3,4
C12 Industria del tabacco	1	1	1	-	0	0,0	0	0,0	1	-
C13 Industrie tessili	295	297	310	385	-2	-0,7	-15	-4,8	-90	-23,4
C14 Confez.articoli vestiario, pelle e pellicce	1.058	1.071	1.089	1.187	-13	-1,2	-31	-2,8	-129	-10,9
C15 Fabbricazione di articoli in pelle e simi.	356	360	373	447	-4	-1,1	-17	-4,6	-91	-20,4
C16 Ind. del legno (escl. mobili); fabbricaz.in paglia	908	910	938	1.081	-2	-0,2	-30	-3,2	-173	-16,0
C17 Fabbricazione di carta e di prodotti di carta	125	123	125	133	2	1,6	0	0,0	-8	-6,0
C18 Stampa e riproduzione di supporti registrati	306	303	314	337	3	1,0	-8	-2,5	-31	-9,2
C19 Fabbr.coke e derivati raffinazione petroli	5	4	3	2	1	25,0	2	66,7	3	150,0
C20 Fabbricazione di prodotti chimici	96	101	107	104	-5	-5,0	-11	-10,3	-8	-7,7
C21 Fabbr. prodotti e preparati farmaceutici	2	1	2	2	1	100,0	0	0,0	0	0,0
C22 Fabbr. articoli in gomma e materie plastiche	339	339	342	349	0	0,0	-3	-0,9	-10	-2,9
C23 Fabbric.prodotti lavoraz.min.non metalli	386	395	412	462	-9	-2,3	-26	-6,3	-76	-16,5
C24 Metallurgia	42	41	49	61	1	2,4	-7	-14,3	-19	-31,1
C25 Fabbr. prod. in metallo (escl. macch./attrezz.,	2.170	2.175	2.206	2.612	-5	-0,2	-36	-1,6	-442	-16,9
C26 Fabbr.comput., appar.elettromed., di misuraz. e orologi	165	165	166	202	0	0,0	-1	-0,6	-37	-18,3
C27 Fabbr. appar.elettriche e per uso dom. non elettr.	432	438	445	480	-6	-1,4	-13	-2,9	-48	-10,0
C28 Fabbr. di macchinari ed apparecchiature non	713	719	718	801	-6	-0,8	-5	-0,7	-88	-11,0
C29 Fabbr. autoveicoli, rimorchi e semirimorchi	76	78	82	93	-2	-2,6	-6	-7,3	-17	-18,3
C30 Fabbricazione di altri mezzi di trasporto	67	69	72	85	-2	-2,9	-5	-6,9	-18	-21,2
C31 Fabbricazione di mobili	1.080	1.086	1.119	1.341	-6	-0,6	-39	-3,5	-261	-19,5
C32 Altre industrie manifatturiere	637	636	639	717	1	0,2	-2	-0,3	-80	-11,2
C33 Rip., manutenz., installaz. macchine ed appar.	488	486	469	315	2	0,4	19	4,1	173	54,9
D Fornitura di en. elettr., gas, vapore e aria condiz.	116	118	108	22	-2	-1,7	8	7,4	94	427,3
E Fornitura di acqua; reti fognarie; gest. rifiuti e risanamento	117	118	113	109	-1	-0,8	4	3,5	8	7,3
F Costruzioni	12.234	12.366	12.510	13.914	-132	-1,1	-276	-2,2	-1.680	-12,1
G Comm.ingr.e dett.; riparazione di veicoli e motocicli	18.273	18.297	18.383	18.277	-24	-0,1	-110	-0,6	-4	-0,0
di cui: Comm. all'ingr. e al dett. e rip.di autov. e motoc.	2.076	2.075	2.065	2.048	1	0,0	11	0,5	28	1,4
Commercio all'ingrosso	8.071	8.110	8.100	8.262	-39	-0,5	-29	-0,4	-191	-2,3
Commercio al dettaglio	8.126	8.112	8.218	7.967	14	0,2	-92	-1,1	159	2,0
H Trasporti e magazzinaggio	1.973	2.003	2.033	2.400	-30	-1,5	-60	-3,0	-427	-17,8
I Alberghi e ristoranti	4.395	4.412	4.347	4.001	-17	-0,4	48	1,1	394	9,8
J Servizi di informazione e comunicazione	1.564	1.561	1.535	1.420	3	0,2	29	1,9	144	10,1
K Attività finanziarie e assicurative	2.007	2.006	1.948	1.730	1	0,0	59	3,0	277	16,0
L Attività immobiliari	5.965	6.025	6.035	5.844	-60	-1,0	-70	-1,2	121	2,1
M Attività professionali, scientifiche e tecniche	3.002	3.014	3.033	2.800	-12	-0,4	-31	-1,0	202	7,2
N Noleggio, ag. di viaggio, serv. di supporto alle imprese	1.742	1.712	1.643	1.388	30	1,8	99	6,0	354	25,5
O Amm. pubblica e difesa; ass. sociale obbligh.	1	1	-	-	0	0,0	1	-	1	-
P Istruzione	267	268	257	228	-1	-0,4	10	3,9	39	17,1
Q Sanità e assistenza sociale	340	342	323	266	-2	-0,6	17	5,3	74	27,8
R Att. artistiche, sportive, di intrattenim. e divertim.	734	741	712	622	-7	-0,9	22	3,1	112	18,0
S Altre attività di servizi	3.275	3.263	3.251	3.129	12	0,4	24	0,7	146	4,7
X Imprese non classificate	23	16	13	42	7	43,8	10	76,9	-19	-45,2
<b>TOTALE</b>	<b>80.881</b>	<b>81.285</b>	<b>81.706</b>	<b>84.738</b>	<b>-404</b>	<b>-0,5</b>	<b>-825</b>	<b>-1,0</b>	<b>-3.857</b>	<b>-4,6</b>
<b>TOTALE (ESCL. AGRIC., SILVICOLTURA E PESCA)</b>	<b>66.577</b>	<b>66.863</b>	<b>67.032</b>	<b>68.206</b>	<b>-286</b>	<b>-0,4</b>	<b>-455</b>	<b>-0,7</b>	<b>-1.629</b>	<b>-2,4</b>

(<sup>1</sup>) Le consistenze sono calcolate al netto della classe di natura giuridica "Persona Fisica", introdotta per effetto della Direttiva dei servizi, in quanto trattasi della regolarizzazione di persone non costituite in forma d'impresa.

Fonte: Elab. Ufficio Studi e Statistica CCAIA Treviso su dati Infocamere

**Consistenza imprese attive<sup>(1)</sup> per settori economici in provincia di Treviso al 31 dicembre 2014**

*Valori assoluti e variazioni assolute e percentuali*

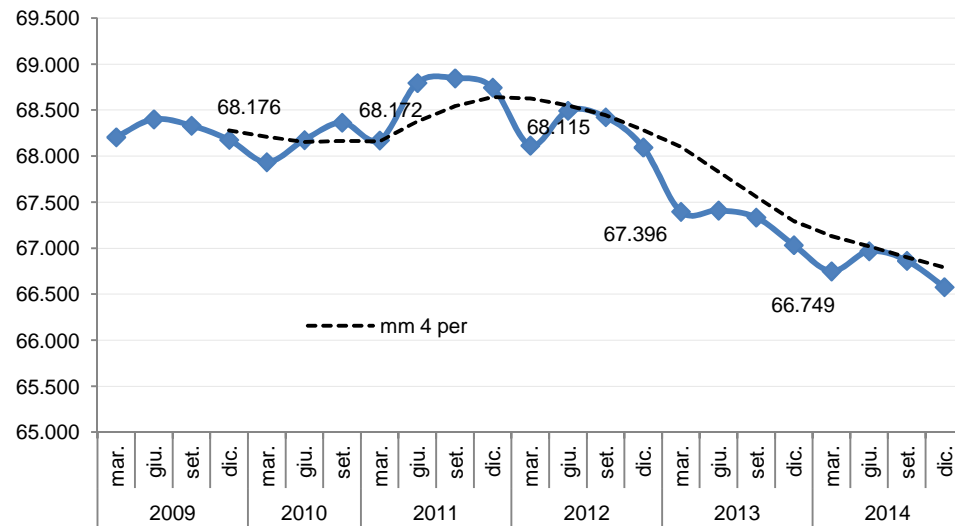
SETTORI	Valori assoluti				Variazioni					
	dic. 2014	set. 2014	dic. 2013	mar. 2009	dic. '14/ set. '14		dic. '14/ dic. '13		dic. '14/ mar. '09	
					ass.	perc.	ass.	perc.	ass.	perc.
A Agricoltura, silvicoltura e pesca	14.304	14.422	14.674	16.532	-118	-0,8	-370	-2,5	-2.228	-13,5
C Attività manifatturiere	10.519	10.570	10.756	11.976	-51	-0,5	-237	-2,2	-1.457	-12,2
di cui: Alimentari e bevande (escl. tabacchi,	772	772	775	780	0	0,0	-3	-0,4	-8	-1,0
Sistema moda	1.709	1.728	1.772	2.019	-19	-1,1	-63	-3,6	-310	-15,4
Legno arredo	1.988	1.996	2.057	2.422	-8	-0,4	-69	-3,4	-434	-17,9
Metalmeccanica	3.665	3.685	3.738	4.334	-20	-0,5	-73	-2,0	-669	-15,4
Altro manifatturiere	2.385	2.389	2.414	2.421	-4	-0,2	-29	-1,2	-36	-1,5
F Costruzioni	12.234	12.366	12.510	13.914	-132	-1,1	-276	-2,2	-1.680	-12,1
Commercio	18.273	18.297	18.383	18.277	-24	-0,1	-110	-0,6	-4	-0,0
di cui: Commercio all'ingrosso	8.071	8.110	8.100	8.262	-39	-0,5	-29	-0,4	-191	-2,3
Commercio al dettaglio	8.126	8.112	8.218	7.967	14	0,2	-92	-1,1	159	2,0
Alloggio e ristorazione	4.395	4.412	4.347	4.001	-17	-0,4	48	1,1	394	9,8
Servizi alle imprese	16.253	16.321	16.227	15.582	-68	-0,4	26	0,2	671	4,3
di cui: H Trasporti e magazzinaggio	1.973	2.003	2.033	2.400	-30	-1,5	-60	-3,0	-427	-17,8
L Attività immobiliari	5.965	6.025	6.035	5.844	-60	-1,0	-70	-1,2	121	2,1
M Attività professionali, scientifiche e tecniche	3.002	3.014	3.033	2.800	-12	-0,4	-31	-1,0	202	7,2
Altri servizi alle imprese	5.313	5.279	5.126	4.538	34	0,6	187	3,6	775	17,1
Servizi alle persone	4.617	4.615	4.543	4.245	2	0,0	74	1,6	372	8,8
Altro (**)	286	282	266	211	4	1,4	20	8,0	75	36,0
<b>TOTALE</b>	<b>80.881</b>	<b>81.285</b>	<b>81.706</b>	<b>84.738</b>	<b>-404</b>	<b>-0,5</b>	<b>-825</b>	<b>-1,0</b>	<b>-3.857</b>	<b>-4,6</b>
<b>TOTALE (escl. agric.,silvic. e pesca)</b>	<b>66.577</b>	<b>66.863</b>	<b>67.032</b>	<b>68.206</b>	<b>-286</b>	<b>-0,4</b>	<b>-455</b>	<b>-0,7</b>	<b>-1.629</b>	<b>-2,4</b>

(<sup>1</sup>) Le consistenze sono calcolate al netto della classe di natura giuridica "Persona Fisica", introdotta per effetto della Direttiva dei servizi, in quanto trattasi della regolarizzazione di persone non costituite in forma d'impresa.

(\*\*) (include B-D-E-X)

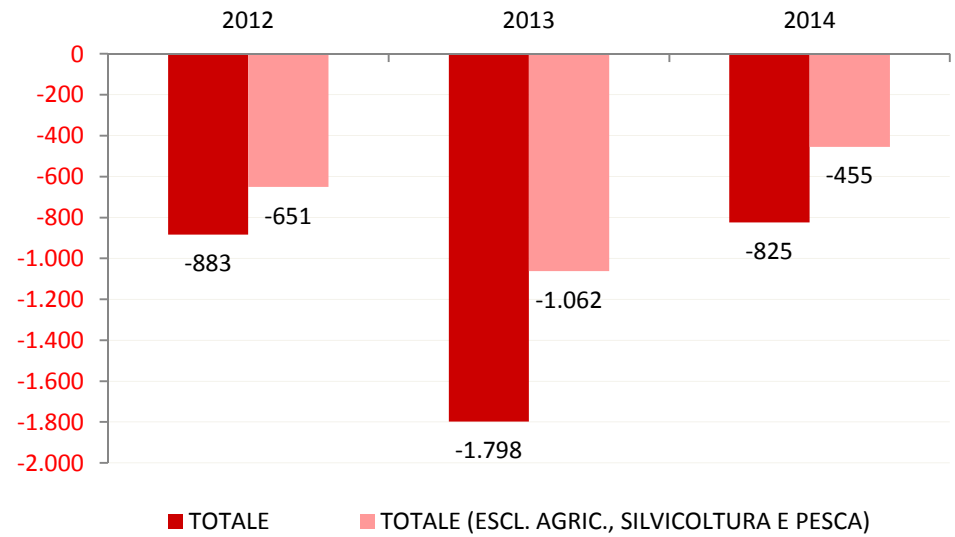
Fonte: Elab. Ufficio Studi e Statistica CCAIA Treviso su dati Infocamere

**Sedi d'impresa attive in provincia di Treviso**  
**Totale settori Ateco 2007 (escl. agricoltura, silvicoltura e pesca)**  
*Serie storica valori assoluti a fine trimestre. mar. 2009 - dic. 2014*



Fonte: Elab. Ufficio Studi e Statistica CCIAA Treviso su dati Infocamere

**Sedi d'impresa attive in provincia di Treviso**  
**Totale settori Ateco 2007 e Totale al netto di Agricoltura, Silvicoltura e Pesca**  
*Variazioni assolute annuali. Anni 2012-2014*



Fonte: Elab. Ufficio Studi e Statistica CCIAA Treviso su dati Infocamere