



La demografia d'impresa in provincia di Treviso al 31.03.2014

Anche il primo trimestre 2014 si chiude con una contrazione di imprese provinciali.

Agricoltura, edilizia e manifatturiero i comparti più penalizzati; continua invece la crescita del terziario avanzato e dei servizi alle persone.

La provincia di Treviso chiude il primo trimestre 2014 con un'ulteriore contrazione di sedi d'impresa attive rispetto alla consistenza registrata a fine anno 2013.

Al 31.03.2014 si contano infatti 81.174 imprese attive trevigiane, -532 unità rispetto al 31.12.2013 (-0,7%) e -1.530 unità dal confronto con lo stesso trimestre dell'anno precedente (-1,8%).

Prendendo a riferimento l'ultima consistenza prima dello scoppio della crisi la perdita è di quasi -4.500 unità (-5,2%) e si concentra soprattutto nell'agricoltura (-2.544 imprese, -15,0%), nelle costruzioni (-1.803 imprese, -12,7%) e nel manifatturiero (-1.432 imprese, -11,8%) compensata tuttavia da recuperi nelle attività dei servizi alle imprese (+668 imprese, +4,3%) e dei servizi alle persone (+343 imprese, +8,1%).

L'**agricoltura**, la cui consistenza è scesa a 14.425 unità, permane il settore che contribuisce in maggior misura alla diminuzione sia su base congiunturale che tendenziale: sono state perse -249 imprese agricole nel corso del primo trimestre 2014 (-1,7%), -883 rispetto allo stesso periodo dell'anno precedente (-5,8%). Va tuttavia precisato che le contrazioni del settore primario sono state in parte condizionate da dinamiche indipendenti dal ciclo economico, legate ad aspetti giuridico-amministrativi e fiscali.

Dopo quello primario il comparto più penalizzato è quello dell'**edilizia** con 152 imprese in meno (-1,2%) rispetto allo stock del trimestre precedente e -439 unità su base tendenziale (-3,4%).

Nel **manifatturiero**, pur continuando a registrare contrazioni sia su base trimestrale (-59 unità; -0,5%) che annuale (-321 unità; -2,9%), si intravede una riduzione delle perdite rispetto a quanto evidenziato su base congiunturale a fine anno 2013. Le diminuzioni trimestrali più consistenti si confermano comunque nell'industria *metalmeccanica* (-27 unità, pari al -0,7%), nel *legno arredo* (-24 unità, pari al -1,2%) e nel *sistema moda* (-11 unità, pari al -0,6%).

All'interno del manifatturiero solo il comparto dell'industria *alimentare e delle bevande* permane sostanzialmente stazionario sia rispetto alla consistenza del trimestre precedente (-1 impresa, pari al -0,1%) sia rispetto all'anno precedente (+1 unità, pari al +0,1%).

Il **commercio** perde un centinaio di imprese rispetto alla consistenza del 4° trimestre 2013 (-100 unità, pari al -0,5%), ma guadagna 28 imprese rispetto ad un anno fa (+0,2%).

Soffre maggiormente il *commercio al dettaglio* sia su base congiunturale che tendenziale (rispettivamente -74 imprese, pari al -0,9% e -33 unità, pari al -0,4%) rispetto a quello all'*ingrosso* (rispettivamente -24 imprese, pari al -0,3% e +59 unità, pari al +0,7%).



Positiva invece la performance delle imprese del settore **alloggio e ristorazione** rispetto alla consistenza dell'anno precedente (+42 unità, pari al +1,0% su base tendenziale); negativo invece il confronto con lo scorso trimestre che evidenzia un saldo di -9 imprese (-0,2%).

Il comparto dei **servizi alle imprese**, pur non guadagnando unità nel corso dell'ultima annualità, evidenzia, come già anticipato, un bilancio positivo rispetto al periodo pre-crisi (+668 unità, pari al +4,3%).

Nel comparto prosegue tuttavia in negativo il saldo del settore *trasporti e magazzinaggio*: rispetto a fine anno 2013 la consistenza si contrae di altre 20 imprese (-1,0%) che diventano -133 su base annuale (-6,2%). Positivo invece l'andamento degli altri settori, ad eccezione delle *attività professionali, scientifiche e tecniche* che perdono 35 imprese su base congiunturale (-1,2%) e 45 su base tendenziale (-1,5%).

Le attività legate ai **servizi alle persone** sono le uniche che hanno dimostrato di resistere alla crisi con incrementi in termini di imprese attive su tutti i periodi considerati (+16 imprese pari al +0,4% su base trimestrale, +72 imprese pari al +1,6% su base annuale e +343 imprese pari al +8,1% rispetto al periodo pre-crisi) e a favore di tutti i principali settori del comparto (*l'istruzione, la sanità, le attività artistiche, sportive, di intrattenimento e divertimento*).

Per informazioni

Ufficio Studi e Statistica

della Camera di Commercio di Treviso

Tel. 0422 595239 – 222- 209
e-mail statistica@tv.camcom.it

Consistenza imprese attive per settori economici in provincia di Treviso(*)
Dati al 1° trimestre 2014 e confronto con il trimestre precedente, lo stesso trimestre del 2013, del 2012 e del 2009

SETTORI	Valori assoluti					Variazioni							
	1° trim. 2014	4° trim. 2013	1° trim. 2013	1° trim. 2012	1° trim. 2009	1° trim. '14/ 4° trim. 13		1° trim. '14/ 1° trim. 13		1° trim. '14/ 1° trim. '12		1° trim. '14/ 1° trim. '09	
	ass.	perc.	ass.	perc.	ass.	perc.	ass.	perc.	ass.	perc.	ass.	perc.	ass.
A Agricoltura, silvicoltura e pesca	14.425	14.674	15.308	15.489	16.532	-249	-1,7	-883	-5,8	-1.064	-6,9	-2.107	-12,7
B Estrazione di minerali	32	32	31	32	38	0	0,0	1	3,2	0	0,0	-6	-15,8
C Attività manifatturiere	10.697	10.756	11.018	11.317	11.976	-59	-0,5	-321	-2,9	-620	-5,5	-1.279	-10,7
di cui: C10 Industrie alimentari	623	624	624	628	632	-1	-0,2	-1	-0,2	-5	-0,8	-9	-1,4
C11 Industria delle bevande	151	151	149	146	148	0	0,0	2	1,3	5	3,4	3	2,0
C12 Industria del tabacco	1	1				0	0,0	1	=	1	=	1	=
C13 Industrie tessili	308	310	319	336	385	-2	-0,6	-11	-3,4	-28	-8,3	-77	-20,0
C14 Confez.articoli vestiario, pelle e pelliccia	1.084	1.089	1.136	1.157	1.187	-5	-0,5	-52	-4,6	-73	-6,3	-103	-8,7
C15 Fabbricazione di articoli in pelle e simili	369	373	398	414	447	-4	-1,1	-29	-7,3	-45	-10,9	-78	-17,4
C16 Ind. del legno (escl. mobili); fabbricaz.in paglia	927	938	961	1.001	1.081	-11	-1,2	-34	-3,5	-74	-7,4	-154	-14,2
C17 Fabbricazione di carta e di prodotti di carta	126	125	127	125	133	1	0,8	-1	-0,8	1	0,8	-7	-5,3
C18 Stampa e riproduzione di supporti registrati	308	314	322	327	337	-6	-1,9	-14	-4,3	-19	-5,8	-29	-8,6
C19 Fabbr.coke e derivati raffinazione petrolio	4	3	3	3	2	1	33,3	1	33,3	1	33,3	2	100,0
C20 Fabbricazione di prodotti chimici	106	107	108	106	104	-1	-0,9	-2	-1,9	0	0,0	2	1,9
C21 Fabbr. prodotti e preparati farmaceutici	2	2	2	2	2	0	0,0	0	0,0	0	0,0	0	0,0
C22 Fabbr. articoli in gomma e materie plastiche	345	342	341	346	349	3	0,9	4	1,2	-1	-0,3	-4	-1,1
C23 Fabbric.prodotti lavoraz.min.non metallif.	411	412	420	440	462	-1	-0,2	-9	-2,1	-29	-6,6	-51	-11,0
C24 Metallurgia	46	49	49	56	61	-3	-6,1	-3	-6,1	-10	-17,9	-15	-24,6
C25 Fabbr. prod. in metallo (escl. macch./attrezz.)	2.191	2.206	2.269	2.358	2.612	-15	-0,7	-78	-3,4	-167	-7,1	-421	-16,1
C26 Fabbr.comput., appar.elettromed., di misuraz. e orol.	167	166	170	176	202	1	0,6	-3	-1,8	-9	-5,1	-35	-17,3
C27 Fabbr. appar.elettriche e per uso dom. non elettr.	443	445	450	462	480	-2	-0,4	-7	-1,6	-19	-4,1	-37	-7,7
C28 Fabbr. di macchinari ed apparecchiature nca	714	718	746	758	801	-4	-0,6	-32	-4,3	-44	-5,8	-87	-10,9
C29 Fabbr. autoveicoli, rimorchi e semirimorchi	80	82	81	79	93	-2	-2,4	-1	-1,2	1	1,3	-13	-14,0
C30 Fabbricazione di altri mezzi di trasporto	70	72	70	77	85	-2	-2,8	0	0,0	-7	-9,1	-15	-17,6
C31 Fabbricazione di mobili	1.106	1.119	1.166	1.217	1.341	-13	-1,2	-60	-5,1	-111	-9,1	-235	-17,5
C32 Altre industrie manifatturiere	636	639	656	670	717	-3	-0,5	-20	-3,0	-34	-5,1	-81	-11,3
C33 Rip., manutenz., installaz. macchine ed appar.	479	469	451	433	315	10	2,1	28	6,2	46	10,6	164	52,1
D Fornitura di en. elettr., gas, vapore e aria condiz.	115	108	92	64	22	7	6,5	23	25,0	51	79,7	93	422,7
E Fornitura di acqua; reti fognarie; gest. rifiuti e risanamento	111	113	111	113	109	-2	-1,8	0	0,0	-2	-1,8	2	1,8
F Costruzioni	12.358	12.510	12.797	13.272	13.914	-152	-1,2	-439	-3,4	-914	-6,9	-1.556	-11,2
G Comm.ingr.e dett.; riparazione di veicoli e motocicli	18.283	18.383	18.255	18.425	18.277	-100	-0,5	28	0,2	-142	-0,8	6	0,0
di cui: Comm. all'ingr. e al dett. e rip. di autov. e motoc.	2.063	2.065	2.061	2.085	2.048	-2	-0,1	2	0,1	-22	-1,1	15	0,7
Commercio all'ingrosso	8.076	8.100	8.017	8.063	8.262	-24	-0,3	59	0,7	13	0,2	-186	-2,3
Commercio al dettaglio	8.144	8.218	8.177	8.277	7.967	-74	-0,9	-33	-0,4	-133	-1,6	177	2,2
H Trasporti e magazzinaggio	2.013	2.033	2.146	2.196	2.400	-20	-1,0	-133	-6,2	-183	-8,3	-387	-16,1
I Alberghi e ristoranti	4.338	4.347	4.296	4.241	4.001	-9	-0,2	42	1,0	97	2,3	337	8,4
J Servizi di informazione e comunicazione	1.537	1.535	1.519	1.511	1.420	2	0,1	18	1,2	26	1,7	117	8,2
K Attività finanziarie e assicurative	1.955	1.948	1.827	1.802	1.730	7	0,4	128	7,0	153	8,5	225	13,0
L Attività immobiliari	6.042	6.035	6.098	6.046	5.844	7	0,1	-56	-0,9	-4	-0,1	198	3,4
M Attività professionali, scientifiche e tecniche	2.998	3.033	3.043	2.989	2.800	-35	-1,2	-45	-1,5	9	0,3	198	7,1
N Noleggio, ag. di viaggio, serv. di supporto alle imprese	1.679	1.643	1.595	1.549	1.388	36	2,2	84	5,3	130	8,4	291	21,0
P Istruzione	262	257	257	255	228	5	1,9	5	1,9	7	2,7	34	14,9
Q Sanità e assistenza sociale	330	323	312	295	266	7	2,2	18	5,8	35	11,9	64	24,1
R Att. artistiche, sportive, di intrattenim. e divertim.	720	712	690	671	622	8	1,1	30	4,3	49	7,3	98	15,8
S Altre attività di servizi	3.247	3.251	3.228	3.231	3.129	-4	-0,1	19	0,6	16	0,5	118	3,8
X Imprese non classificate	32	13	81	106	42	19	146,2	-49	-60,5	-74	-69,8	-10	-23,8
TOTALE	81.174	81.706	82.704	83.604	84.738	-532	-0,7	-1.530	-1,8	-2.430	-2,9	-3.564	-4,2
TOTALE (ESCL. AGRIC., SILVICOLTURA E PESCA)	66.749	67.032	67.396	68.115	68.206	-283	-0,4	-647	-1,0	-1.366	-2,0	-1.457	-2,1

(*) Le consistenze sono calcolate al netto della classe di natura giuridica "Persona Fisica", introdotta per effetto della Direttiva dei servizi, in quanto trattasi della regolarizzazione di persone non costituite in forma d'impresa.

Fonte: Elab. Ufficio Studi e Statistica CCAA Treviso su dati Infocamere

Consistenza imprese attive per settori e comparti economici in provincia di Treviso(*)
Dati al 1° trimestre 2014 e confronto con il trimestre precedente, lo stesso trimestre del 2013, del 2012 e del 2009

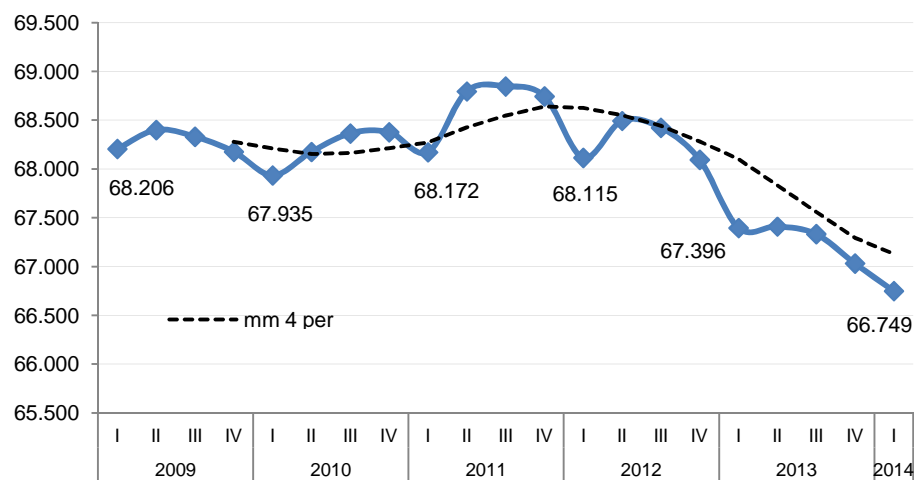
SETTORI/COMPARTI	Valori assoluti					Variazioni							
	1° trim. 2014	4° trim. 2013	1° trim. 2013	1° trim. 2012	1° trim. 2009	1° trim. '14/ 4° trim. 13		1° trim. '14/ 1° trim. 13		1° trim. '14/ 1° trim. '12		1° trim. '14/ 1° trim. '09	
	ass.	perc.	ass.	perc.	ass.	perc.	ass.	perc.	ass.	perc.	ass.	perc.	ass.
A Agricoltura, silvicoltura e pesca	14.425	14.674	15.308	15.489	16.532	-249	-1,7	-883	-5,8	-1.064	-6,9	-2.107	-12,7
C Attività manifatturiere	10.697	10.756	11.018	11.317	11.976	-59	-0,5	-321	-2,9	-620	-5,5	-1.279	-10,7
di cui: Alimentari e bevande (escl. tabacchi)	774	775	773	774	780	-1	-0,1	1	0,1	0	0,0	-6	-0,8
Sistema moda	1.761	1.772	1.853	1.907	2.019	-11	-0,6	-92	-5,0	-146	-7,7	-258	-12,8
Legno arredo	2.033	2.057	2.127	2.218	2.422	-24	-1,2	-94	-4,4	-185	-8,3	-389	-16,1
Metalmeccanica	3.711	3.738	3.835	3.966	4.334	-27	-0,7	-124	-3,2	-255	-6,4	-623	-14,4
Altro manifatturiero	2.418	2.414	2.430	2.452	2.421	4	0,2	-12	-0,5	-34	-1,4	-3	-0,1
F Costruzioni	12.358	12.510	12.797	13.272	13.914	-152	-1,2	-439	-3,4	-914	-6,9	-1.556	-11,2
Commercio	18.283	18.383	18.255	18.425	18.277	-100	-0,5	28	0,2	-142	-0,8	6	0,0
di cui: Commercio all'ingrosso	8.076	8.100	8.017	8.063	8.262	-24	-0,3	59	0,7	13	0,2	-186	-2,3
Commercio al dettaglio	8.144	8.218	8.177	8.277	7.967	-74	-0,9	-33	-0,4	-133	-1,6	177	2,2
Alloggio e ristorazione	4.338	4.347	4.296	4.241	4.001	-9	-0,2	42	1,0	97	2,3	337	8,4
Servizi alle imprese	16.224	16.227	16.228	16.043	15.582	-3	-0,0	-4	-0,0	131	0,8	642	4,1
di cui: H Trasporti e magazzinaggio	2.013	2.033	2.146	2.196	2.400	-20	-1,0	-133	-6,2	-183	-8,3	-387	-16,1
Attività immobiliari	6.042	6.035	6.098	6.046	5.844	7	0,1	-56	-0,9	-4	-0,1	198	3,4
Altri servizi alle imprese	8.169	8.159	7.984	7.851	7.338	10	0,1	185	2,3	318	4,1	831	11,3
Servizi alle persone	4.559	4.543	4.487	4.452	4.245	16	0,4	72	1,6	107	2,4	314	7,4
Altro (B-D-E-X)	290	266	315	315	211	24	9,0	-25	-7,9	-25	-7,9	79	37,4
TOTALE	81.174	81.706	82.704	83.604	84.738	-532	-0,7	-1.530	-1,8	-2.430	-2,9	-3.564	-4,2
TOTALE (ESCL. AGRIC., SILVICOLTURA E PESCA)	66.749	67.032	67.396	68.115	68.206	-283	-0,4	-647	-1,0	-1.366	-2,0	-1.457	-2,1

(*) Le consistenze sono calcolate al netto della classe di natura giuridica "Persona Fisica", introdotta per effetto della Direttiva dei servizi, in quanto trattasi della regolarizzazione di persone non costituite in forma d'impresa.

Fonte: Elab. Ufficio Studi e Statistica CCAA Treviso su dati Infocamere

Sedi d'impresa attive in provincia di Treviso
Totale settori Ateco 2007 (escl. agricoltura, silvicoltura e pesca)

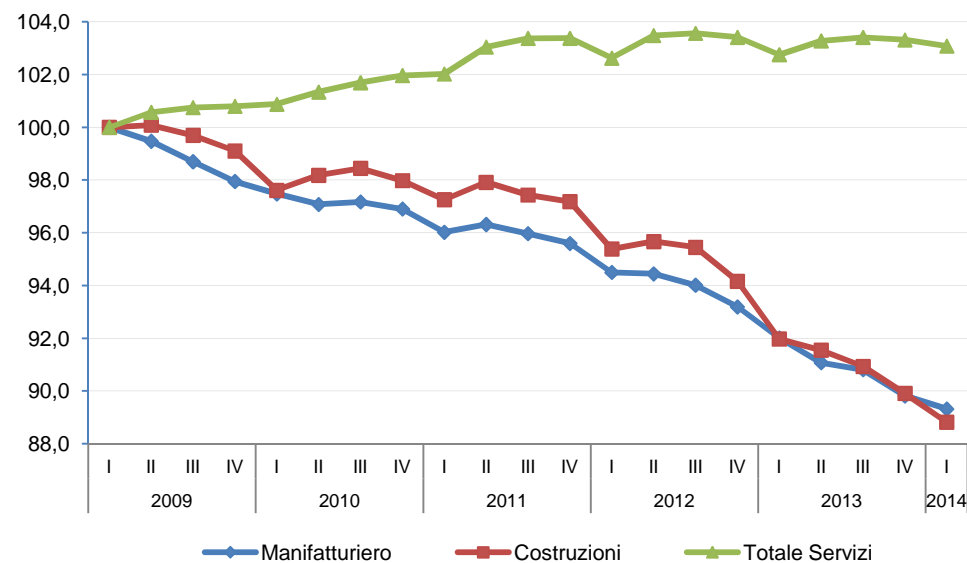
Serie storica valori assoluti 1° trim. 2009 - 1° trim. 2014



Fonte: Elab. Ufficio Studi e Statistica CCIAA Treviso su dati Infocamere

Sedi d'impresa attive in provincia di Treviso: Manifatturiero, Costruzioni e Servizi

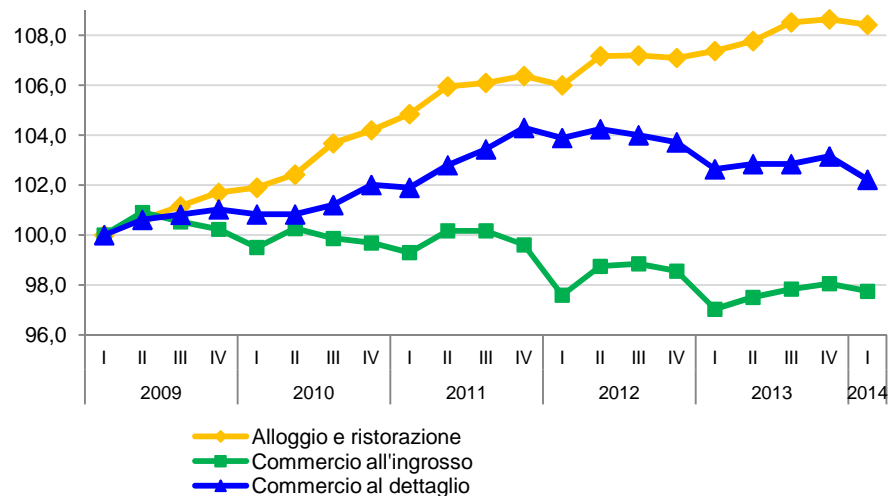
Numeri indice (Base 1° trim. 2009=100. 1° trim. 2009 - 1° trim. 2014)



Fonte: Elab. Ufficio Studi e Statistica CCIAA Treviso su dati Infocamere

Sedi d'impresa attive in provincia di Treviso:
Commercio all'ingrosso e al dettaglio, alloggio e ristorazione

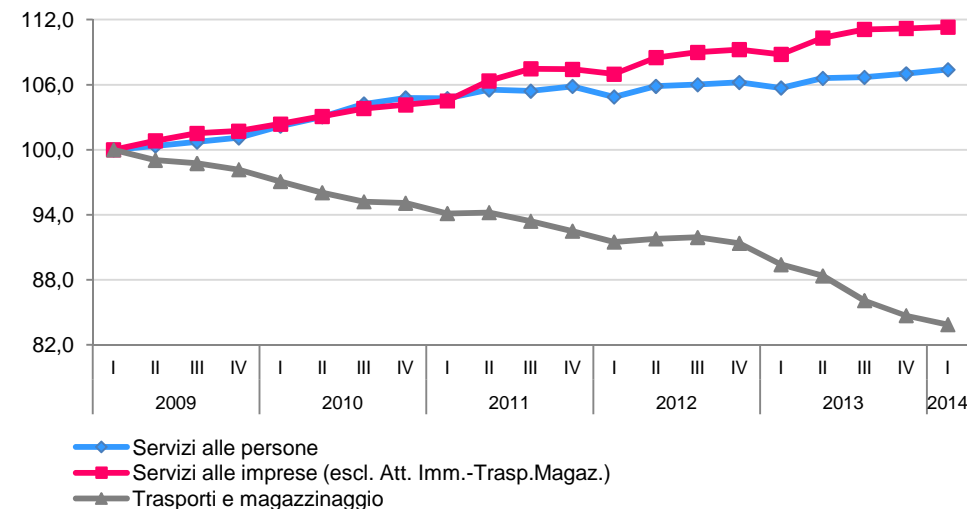
Numeri indice (Base 1° trim. 2009=100. 1° trim. 2009 - 1° trim. 2014)



Fonte: Elab. Ufficio Studi e Statistica CCIAA Treviso su dati Infocamere

Sedi d'impresa attive in provincia di Treviso:
Trasporti e Magazzinaggio, Altri servizi alle imprese e Servizi alle persone

Numeri indice (Base 1° trim. 2009=100. 1° trim. 2009 - 1° trim. 2014)



Fonte: Elab. Ufficio Studi e Statistica CCIAA Treviso su dati Infocamere