

Presentazione del XVIII Rapporto annuale sul Mercato del Lavoro

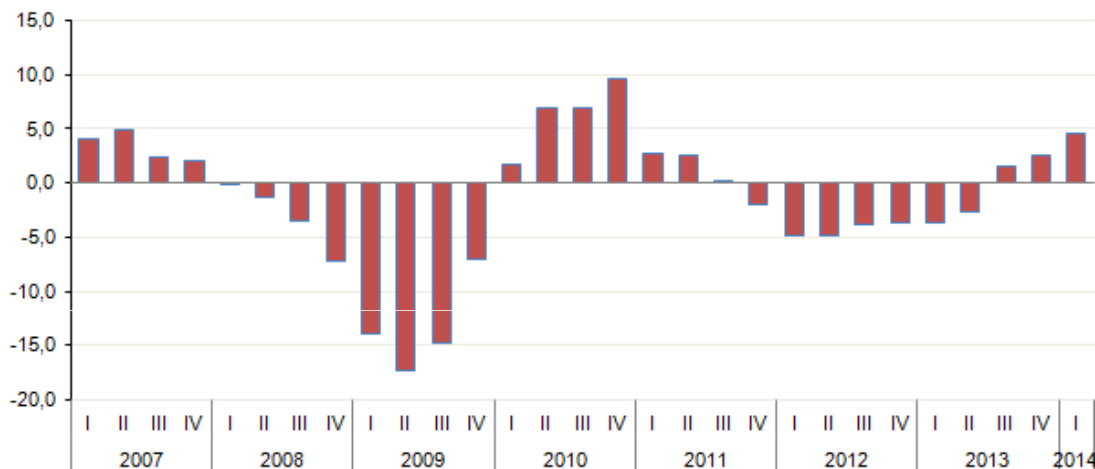
Sintesi

Treviso, 6 giugno 2014

La ripartenza del manifatturiero c'è ma resta fragile, controversa, non lineare. Bisogna fare i conti con gli effetti strutturali della crisi, e con un'economia globale a diverse velocità

Congiuntura industria manifatturiera trevigiana con 10 addetti e più

Variazioni trimestrali tendenziali (dati grezzi). Serie storica 1° trim. 2007 - 1° trimestre 2014
Produzione

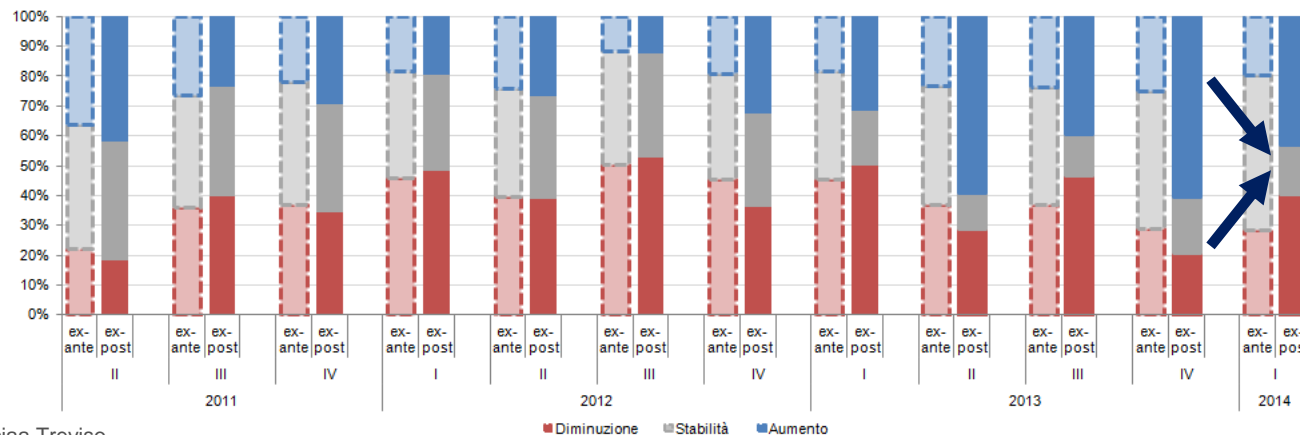


La produzione industriale e il fatturato **recuperano** rispettivamente il +4,5% e il +2,9% se si confronta il I trim 2014 con lo stesso trimestre dell'anno scorso.

Ma subiscono una **battuta d'arresto** (-1,7% la produzione; -3,3% il fatturato) se il confronto è con il IV trimestre 2013. In calo, su base congiunturale, anche il fatturato estero (-2,3%).

Nel gioco tra aspettative e risultati, **ad alcuni va meglio, ad altri va peggio**. Sotto il dato medio molto accade. Il "doppio movimento" dell'economia trevigiana si polarizza ancora di più. Questi i giudizi ex ante ed ex post sul fatturato dal I trim. 2011 al I trim. 2014

FATTURATO

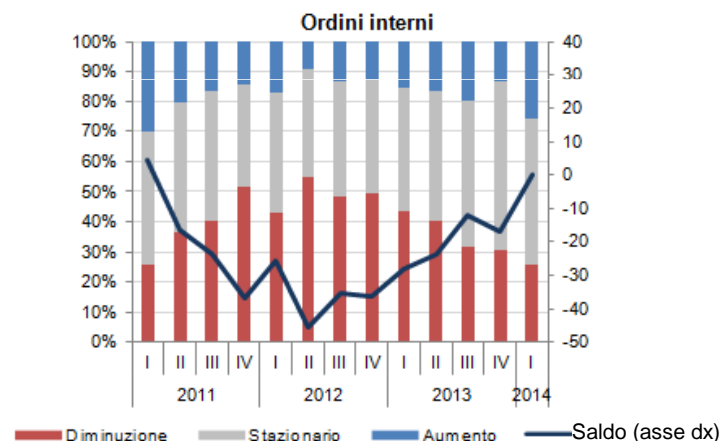


Fonte: Veneto Congiuntura – Unioncamere del Veneto, Cciao Treviso.

***I sintomi della crisi
convivono ancora con
quelli della ripartenza***

1 L'inversione di tendenza nel manifatturiero è misurabile, ma dentro un calo strutturale della capacità produttiva di oltre 20 punti dal 2008.

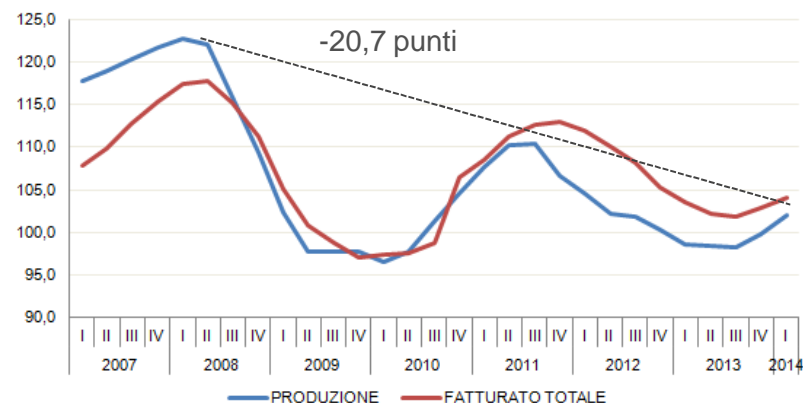
2 Oggi fa notizia constatare che anche sul mercato interno ottimisti e pessimisti assumono lo stesso peso (25%). Un anno fa il 44% degli imprenditori trevigiani operanti nel manifatturiero non aveva dubbi nell'indicare in contrazione la raccolta ordini in Italia.



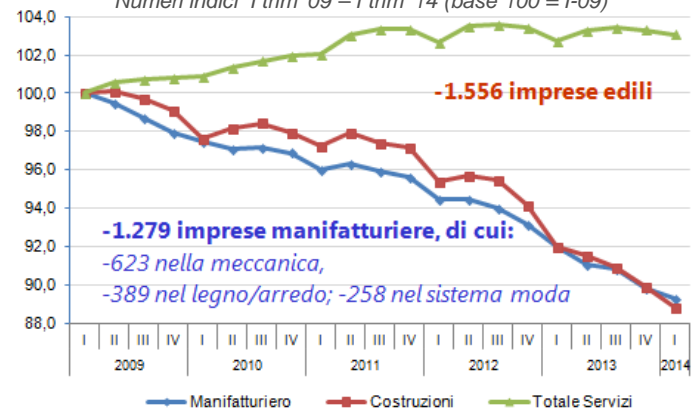
3 Allo stesso tempo continua la contrazione della base imprenditoriale. Da inizio crisi -1.556 imprese edili; -1.279 imprese manifatturiere.

Cresce solo il terziario: ma al suo interno i trasporti conoscono contrazione di -387 imprese; e da fine 2011 ha iniziato a contrarsi anche il commercio al dettaglio (-165 imprese). La forte contrazione di imprese agricole (-2.100) ha ragioni economiche ma anche amministrative.

Congiuntura industria manifatturiera trevigiana con 10 addetti e più
Indici trimestrali destagionalizzati (Base 2010 =100). Serie storica 1° trim. 2007 - 1° trim. 2014



**STOCK IMPRESE ATTIVE IN PROVINCIA DI TREVISO
COMPARTO MANIFATTURIERO, EDILE, SERVIZI**
Numeri indici I trim '09 - I trim '14 (base 100 = I-09)



Il mercato del lavoro: le ripercussioni delle difficoltà degli ultimi 6 anni sono ancora molto significative

Nel 2013 gli **occupati** in provincia risultano in media annua **383mila**, 220 dei quali uomini (il 57,4%); il peso del lavoro dipendente si mantiene superiore rispetto al livello registrato nel complesso della regione, il 77,5% contro il 76%. **I disoccupati hanno raggiunto le 30mila unità**, con una significativa prevalenza dei maschi.

Gli indicatori sintetici rendono conto del progressivo peggioramento delle condizioni occupazionali rispetto ai dati pre-crisi, particolarmente rilevante per la componente maschile.

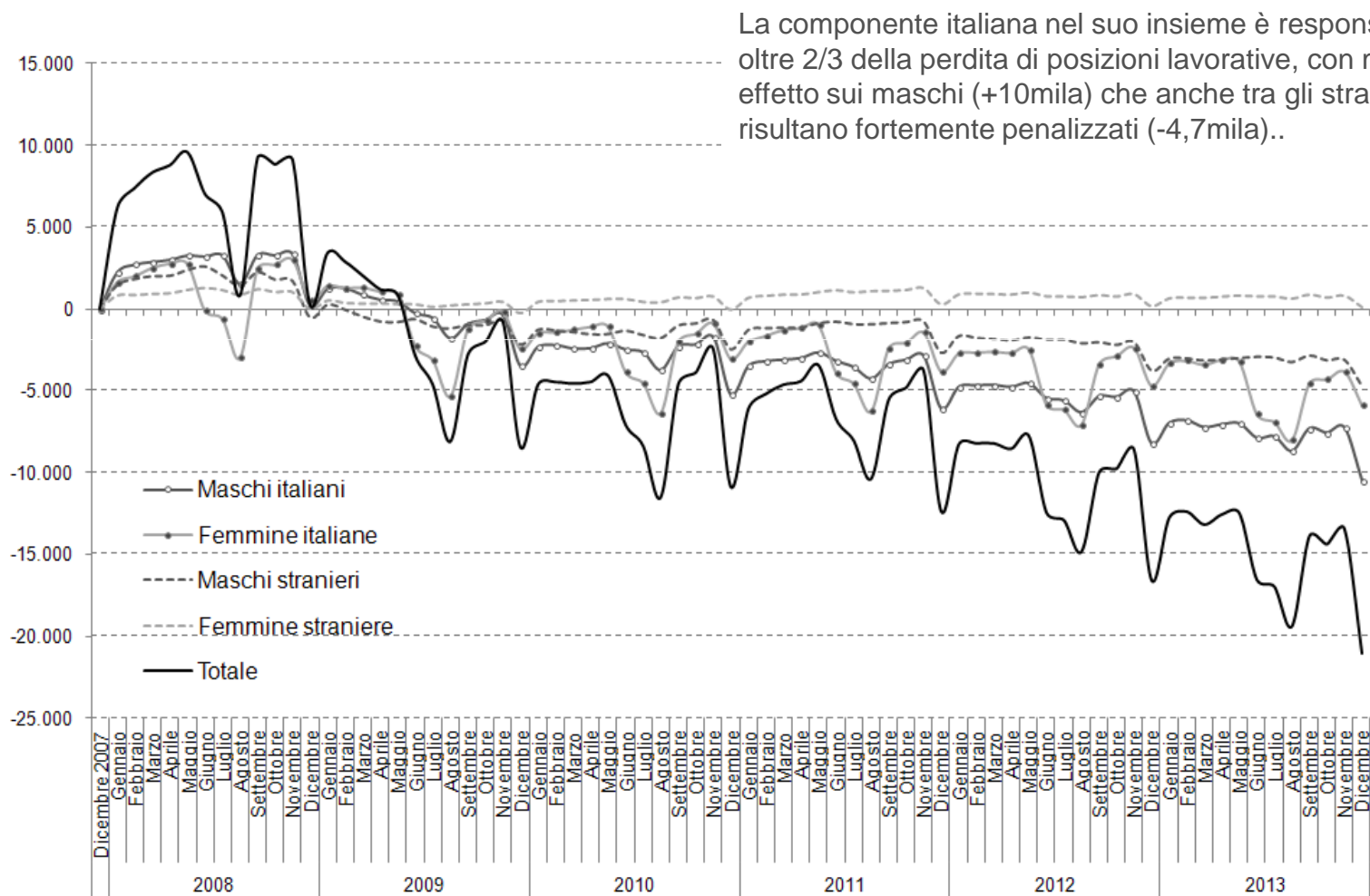
Il tasso di disoccupazione raggiunge il 7,3%, un valore più che doppio di quello registrato sei anni prima, con una crescita particolarmente marcata per gli uomini che, rispetto ad un livello più che fisiologico riscontrabile ancora nel 2008 (appena il 2%), toccano nell'ultimo anno il 6,7%; tale tendenza segna una riduzione significativa delle differenze di genere, che si attestano ora ad appena 1,4 punti percentuali a favore della componente maschile.

	2008	2009	2010	2011	2012	2013
<i>Totale</i>						
Popolazione 15 anni ed oltre	733	740	744	747	750	748
Forze di lavoro 15 e più	413	395	395	398	416	413
Occupati 15 anni e più	399	376	369	377	391	383
Disoccupati 15 anni e più	14	19	26	21	25	30
Tasso di attività (15-64)	70,7	66,9	66,9	67,3	70,2	69,6
Tasso di occupazione (15-64)	68,3	63,8	62,5	63,8	65,9	64,4
Tasso di disoccupazione (15 e più)	3,4	4,7	6,5	5,2	5,9	7,3

Forze di lavoro in provincia di Treviso per genere (in migliaia). Anni 2008-2013.
Elaborazioni Veneto Lavoro su dati Istat Rcfl.

Anche il **tasso di occupazione**, che è pari nel complesso al 64,4% e al 73,1% per gli uomini, risulta distante dal livello pre-crisi quando i medesimi valori erano rispettivamente il 68,3% e il 78,1%. La quota degli occupati nell'industria sul totale si è ridotta al 41% ma rimane stabilmente superiore rispetto a quella riscontrata nel complesso della regione

La caduta occupazionale: nell'ultimo anno sono state oltre 4,4mila le nuove perdite (più o meno sugli stessi livelli del 2012) che sono andate a cumularsi alle precedenti.



La componente italiana nel suo insieme è responsabile di oltre 2/3 della perdita di posizioni lavorative, con massimo effetto sui maschi (+10mila) che anche tra gli stranieri risultano fortemente penalizzati (-4,7mila)..

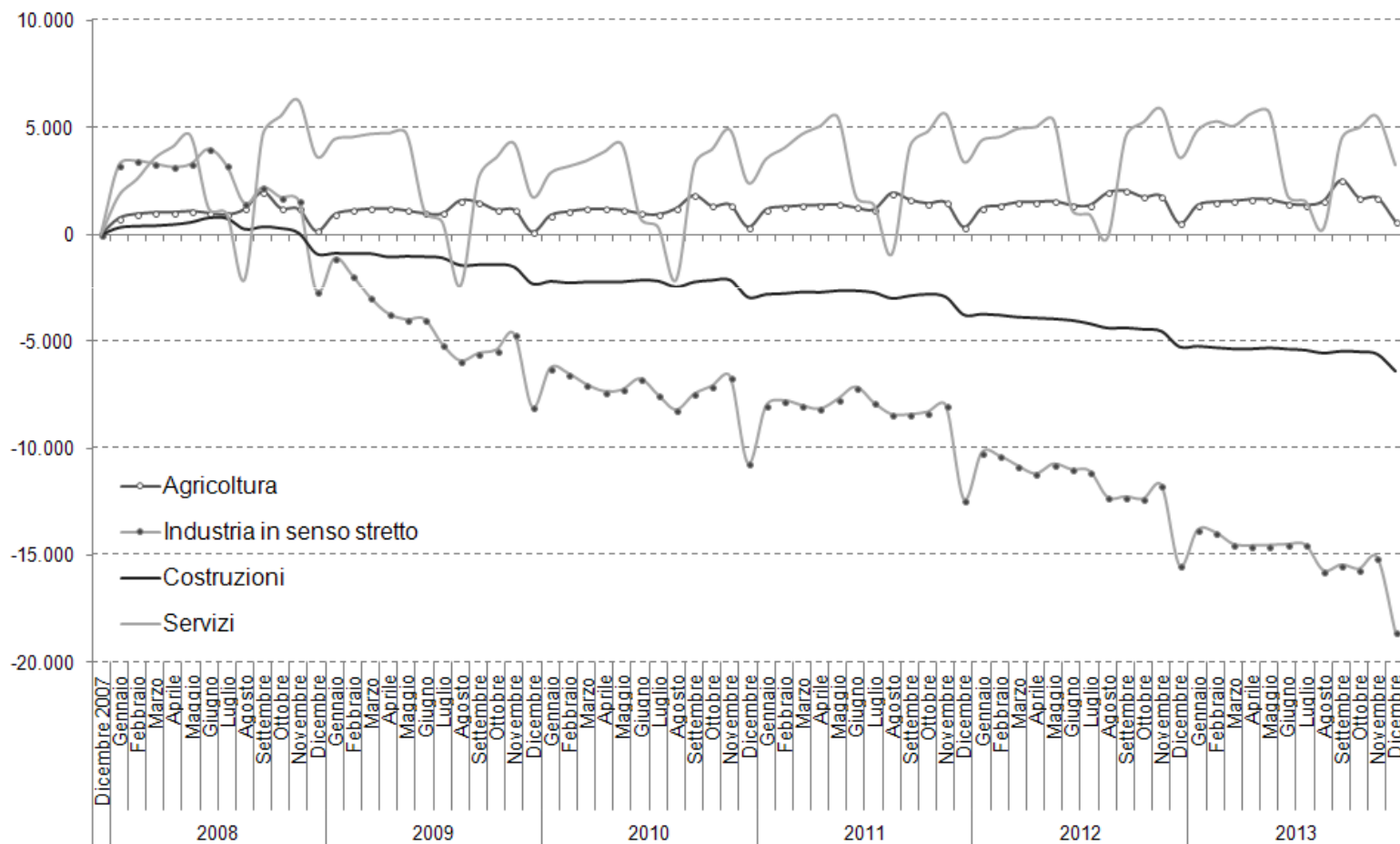
Variazioni occupazionali mensili per genere e nazionalità: 31 dicembre 2007 - 31 dicembre 2013. Elaborazioni Veneto Lavoro su dati Silv.

Fonte: Osservatorio Economico e Sociale di Treviso (2014, giugno), *Rapporto annuale sul mercato del lavoro 2013*, XVIII edizione, Treviso. Cfr. pag. 127-139.



Continua l'emorragia dell'industria e nel settore delle costruzioni; positivo invece il bilancio nell'agricoltura e nei servizi

Nell'industria si sono raggiunte le -18,6mila posizioni lavorative; nelle costruzioni le -6,4mila.
In positivo il bilancio dell'agricoltura, con un +600 posizioni complessive, con un andamento costantemente positivo e soprattutto quello nei servizi (+3,2mila) che nel corso del 2013 è sempre stato positivo anche al netto degli effetti stagionali.



Variazioni occupazionali mensili per macrosettore: 31 dicembre 2007 - 31 dicembre 2013. Elaborazioni Veneto Lavoro su dati Silv.

Fonte: Osservatorio Economico e Sociale di Treviso (2014, giugno), *Rapporto annuale sul mercato del lavoro 2013*, XVIII edizione, Treviso. Cfr. pag. 127-139.

Presentazione del XVIII Rapporto annuale sul Mercato del Lavoro

Come agganciare a Treviso "la crescita che è altrove?"

Fra le economie avanzate, si rafforzano i segnali di miglioramento del ciclo. In Europa, si allentano le tensioni finanziarie sui debiti sovrani. Anche nell'economia italiana si registrano mutamenti favorevoli nelle attese e spunti di ripresa nell'industria, pur persistendo ampi divari di crescita rispetto alla Germania e persino ai Paesi della periferia europea.

E nell'economia trevigiana cosa succede? Gli indicatori congiunturali, con qualche esitazione, volgono al positivo. Tuttavia, continuano i segnali di ridimensionamento strutturale: sia sul piano occupazionale che delle imprese. Cosa fare allora in questo scenario? Come agganciare una crescita che resta "altrove"? Come recuperare redditività, tra capacità produttiva inutilizzata, necessità di investimenti, vincoli finanziari? Ne discuteremo, quest'anno, supportati da un autorevole ospite: il prof. Giacomo Vaciago, docente all'Università Cattolica di Milano, Presidente di Ref. Ricerche.

h. 9.30 - Saluti

Nicola Tognana, Presidente
Camera di Commercio di Treviso

Leonardo Muraro, Presidente
Provincia di Treviso

h. 9.45 - Apertura dei lavori

Domenico Dal Bo', Presidente
Osservatorio Economico e Sociale

h. 10.00 - Il quadro congiunturale

Federico Callegari, Presidente
Comitato Tecnico Osservatorio
*I segnali (incerti) di ripartenza del
manifatturiero*

Maurizio Rasera,
Veneto Lavoro
*Le più recenti dinamiche
occupazionali*

h. 10.45 - Quando c'è crescita altrove,
come crescere a Treviso?

Giacomo Vaciago,
Università Cattolica di Milano
Presidente Ref. Ricerche

h. 12.00 - Conclusioni

Franco Lorenzon, Vice Presidente
Osservatorio Economico e Sociale

Ingresso libero. Dato il numero limitato di posti, è necessario confermare la propria partecipazione scrivendo a osservatorio_treviso@libero.it entro il 4 giugno 2014.

SEGRETERIA ORGANIZZATIVA Monia Barazzuol ♦ osservatorio_treviso@libero.it ♦ 349.7202753

OSSERVATORIO ECONOMICO E SOCIALE di TREVISO

Presidente ***Domenico Dal Bo'***

Vice Presidente ***Franco Lorenzon***

Presidente del Comitato Scientifico ***Federico Callegari***

SOCI (ord.alf.)

Artigianato Trevigiano-Casartigiani, Camera di Commercio, Cgil, Cna, Cisl, Confagricoltura Treviso, Confartigianato della Marca Trevigiana, Confcooperative Treviso, Direzione Territoriale del Lavoro, Federazione Provinciale Coldiretti, Inail, Inps, Prefettura, Provincia di Treviso, Uil, Unascom Confcommercio, Unindustria Treviso, Ufficio Scolastico Territoriale, Veneto Lavoro.

CONTATTI

Segreteria organizzativa

Monia Barazzuol

Tel. 349.7202753

c/o CCIAA di Treviso, Piazza Borsa 3/b – 31100 Treviso (TV)

osservatorio_treviso@libero.it

osservatorio_treviso@legalmail.it

http://www.tv.camcom.gov.it/docs/studi/Osservatorio_Economico_Sociale.htm_cvt.htm

tv

