



CONGIUNTURA & APPROFONDIMENTI

Report n. 8 – Dicembre 2016

La situazione congiunturale per l'industria manifatturiera bellunese e trevigiana nel terzo trimestre 2016

A cura del Settore Statistica, Studi e Prezzi

© Camera di Commercio di Treviso-Belluno, Dicembre 2016

Sede legale: Piazza Borsa, 3/B – 31100 TREVISO

Sede secondaria: Piazza Santo Stefano n. 15/17 - 32100 BELLUNO

Tel.: 0422.595239

Fax.: 0422.595687

E-mail: statistica@tb.camcom.it

Website: www.tb.camcom.gov.it

Si autorizza la riproduzione a fini non commerciali e con la citazione della fonte

LA SITUAZIONE CONGIUNTURALE PER L'INDUSTRIA MANIFATTURIERA BELLUNESE E TREVIGIANA NEL TERZO TRIMESTRE 2016

Il quadro generale

Anche nel terzo trimestre, al netto della fisiologica pausa estiva, il manifatturiero trevigiano e bellunese si mantiene all'interno di un moderato tasso di espansione, in linea con le tendenze osservate da inizio anno e senza importanti scostamenti rispetto al dato medio nazionale.

La produzione industriale, in entrambe le province, continua a crescere a ritmi del 3% su base annua. Il fatturato cresce del +4,4% nel bellunese e del +3,2% nel trevigiano, sostenuto in entrambe i casi dalle vendite all'estero.

Rallenta invece il tasso di crescita della raccolta ordini su base annua, soprattutto con riferimento a quelli generati dal mercato nazionale. In provincia di Treviso, dove il campione d'impresе è maggiormente esteso, la variazione tendenziale, per questo indicatore, passa dal +4,2% di giugno al +1,2% di settembre. Dato che pare coerente sia con la dinamica nazionale degli ordinativi interni, sia con il deterioramento del clima di fiducia nei consumi.

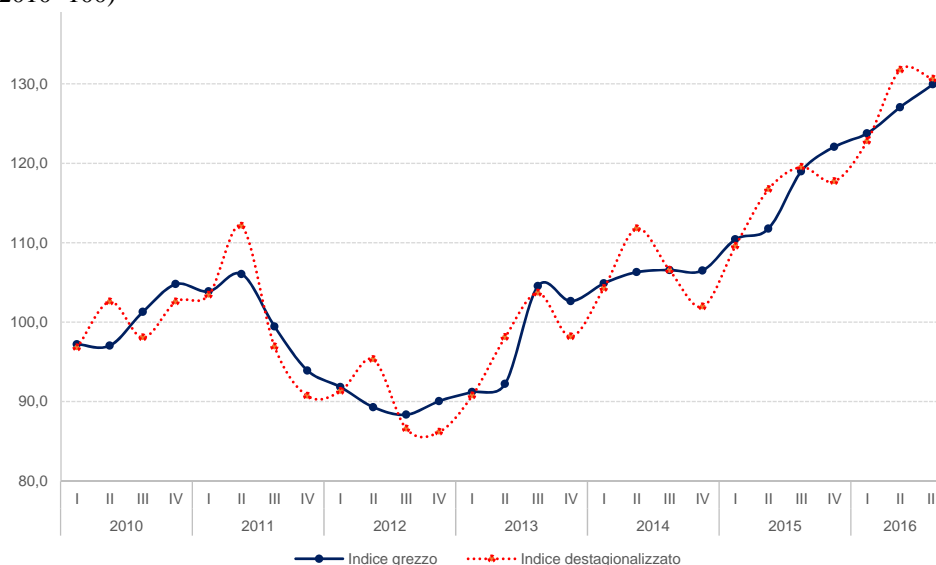
L'economia sembra destinata a stabilizzarsi attorno a questi deboli ritmi di crescita. Non ci sono prospettive di accelerazione dell'attività economica negli ultimi mesi dell'anno: né a livello nazionale, né per le province bellunese e trevigiana. E' già tanto che le previsioni di crescita prevalgano su quelle di flessione. Ma a ben guardare crescono soprattutto i giudizi di stazionarietà, anche sul fronte della domanda estera. Si esprimono in tal senso il 56% delle imprese bellunesi e il 54% di quelle trevigiane. Permane debole la domanda.

L'analisi di dettaglio degli indicatori per il manifatturiero bellunese

1) *Produzione*

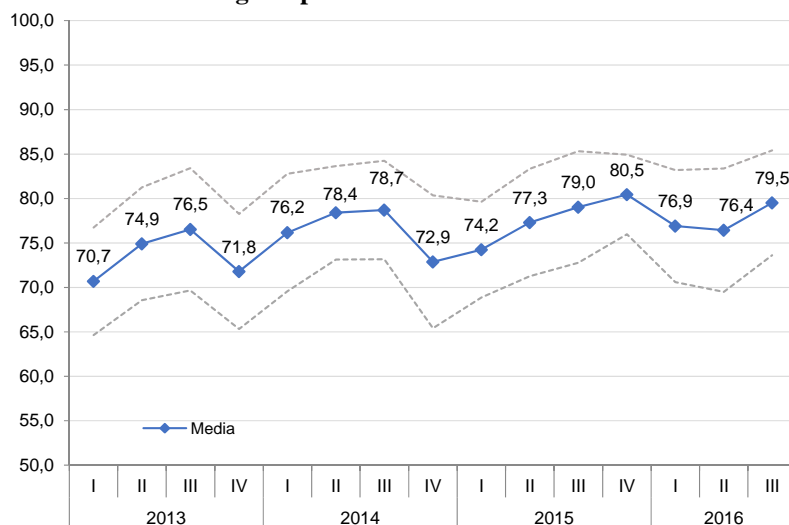
L'indice di produzione del manifatturiero bellunese, pur evidenziando una decelerazione, ha continuato nel terzo trimestre 2016 ad essere moderatamente espansivo. La produzione industriale ha registrato un calo dell'1% rispetto al trimestre precedente, ma un aumento del 2,9% su base annua (il primo e secondo trimestre avevano segnato un incremento tendenziale rispettivamente del 3,9% e del 5,2%).

BELLUNO. Indice grezzo e destagionalizzato della produzione manifatturiera 10 addetti e più
(Base 2010=100)



Fonte: elab. Ufficio Studi e Statistica CCIAA Treviso - Belluno su dati Indagine congiunturale Unioncamere del Veneto

BELLUNO. Grado di utilizzo degli impianti dell'industria manifatturiera 10 addetti e più



Fonte: elab. Ufficio Studi e Statistica CCIAA Treviso - Belluno su dati Indagine congiunturale Unioncamere del Veneto

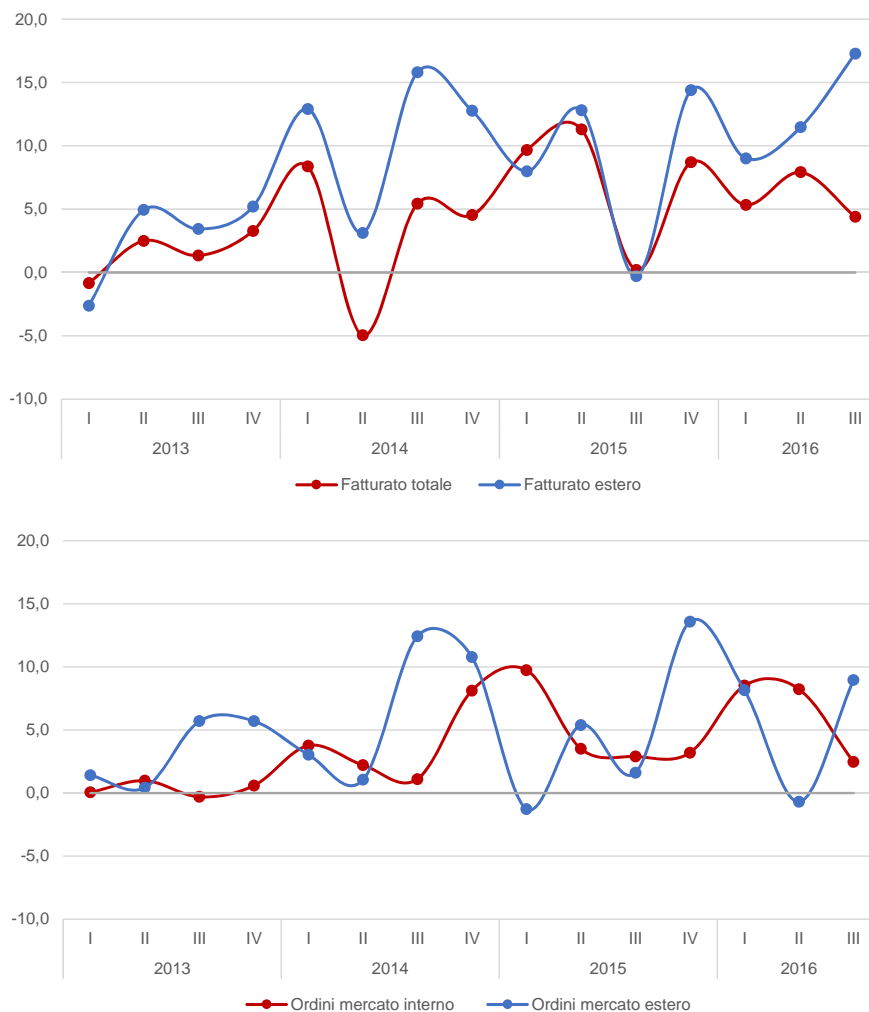
Nel contempo, il grado di utilizzo degli impianti in questa frazione d'anno è salito dal 76,4% al 79,5%.

Nel quadro previsionale si nota uno spostamento dei giudizi dal piano della stazionarietà alla crescita, con la percentuale di pessimisti che rimane invariata. Pertanto, benché prevalga la posizione di stallo (46,7%), il saldo positivo tra le imprese che prevedono un aumento e quelle che paventano una diminuzione della produzione si rafforza (+25,6 punti percentuali).

2) *Fatturato e nuovi ordinativi*

Buoni i riscontri anche a livello di fatturato, dove la variazione tendenziale, +4,4%, sintetizza un andamento favorevole per tutte le classi dimensionali. A sostenere l'indice è comunque e soprattutto il fatturato estero, in quanto il fronte domestico palesa ancora delle criticità.

BELLUNO. Andamento tendenziale del fatturato e dei nuovi ordinativi delle imprese manifatturiere con 10 addetti e più.



Fonte: elab. Ufficio Studi e Statistica CCIAA Treviso - Belluno su dati Indagine congiunturale Unioncamere del Veneto

Trend positivo anche per le acquisizioni di ordini: +2,5% la variazione tendenziale del mercato interno e +9% quella del mercato estero. Il calendario della programmazione aziendale si perfeziona su 51 giorni.

Nelle stime per i prossimi tre mesi gli imprenditori sembrano esprimersi per un miglioramento delle condizioni del mercato interno e ciò si riflette in una diminuzione della stazionarietà a favore della posizione di crescita che sopravanza il sentiment negativo portando il saldo a +21,2 p.p.

Non altrettanto rosee le aspettative sui mercati esteri: le aziende che prospettano un aumento (24,6%) prevalgono di poco su quelle orientate a un calo (18,9%), in un contesto in cui la maggioranza (56,5%) si dichiara per la stazionarietà.

BELLUNO. Principali indicatori dell'industria manifatturiera nel terzo trimestre 2016 (variazione congiunturale e tendenziale) e previsioni per i prossimi tre mesi*

INDICATORE	Var. %		Previsioni	
	Trim. prec.	Anno prec.	Saldo risposte **	Stazionario
Totale imprese				
Produzione	-0,9	3,0	16,1	43,2
Fatturato totale	-0,4	4,4	22,7	44,9
Fatturato estero	4,3	17,3	n.d.	n.d.
Ordini interni	-2,3	2,5	18,0	43,5
Ordini esteri	-0,9	9,0	3,5	52,0
Occupazione	-0,1	5,1	-10	77,6
di cui 10 addetti e più				
Produzione	-1,0	2,9	25,6	46,7
Fatturato totale	-0,2	4,4	31,0	46,6
Fatturato estero	4,3	17,3	n.d.	n.d.
Ordini interni	-2,2	2,5	21,2	47,4
Ordini esteri	-0,9	9,0	5,7	56,5
Occupazione	-0,1	5,2	0,2	79,5

* Indagine su un campione di 108 imprese della provincia di Belluno

** Saldo tra giudizi positivi e negativi

Fonte: Indagine congiunturale Unioncamere del Veneto

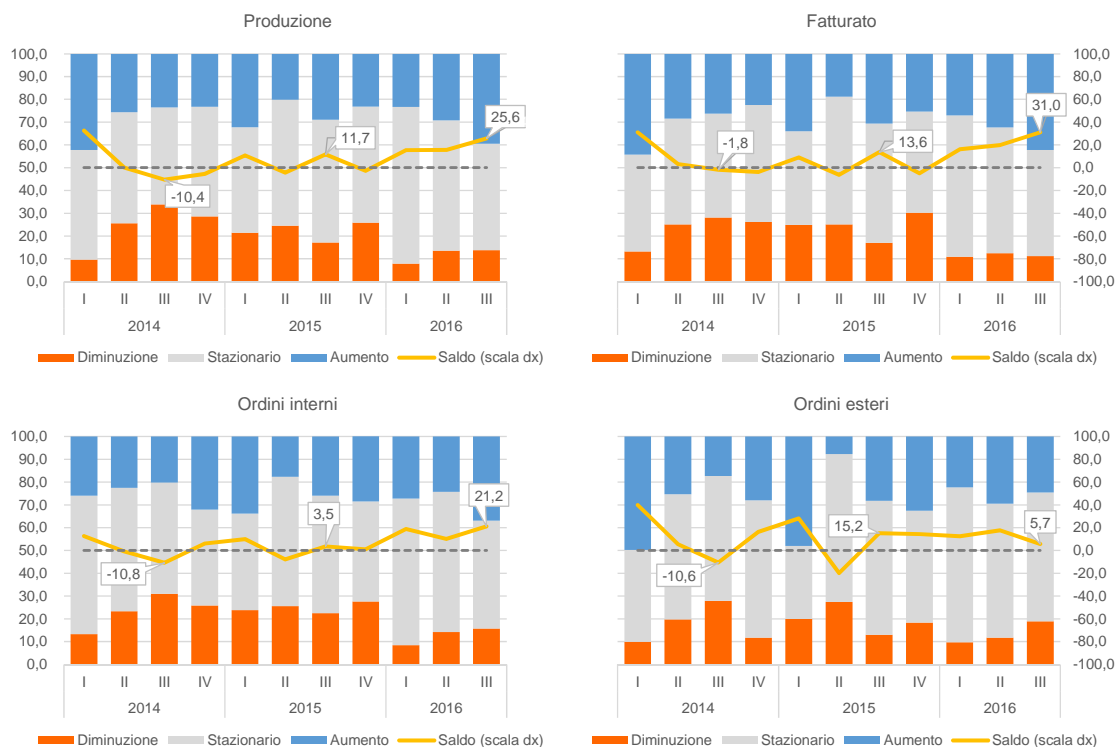
BELLUNO. Serie storica andamento dei principali indicatori dell'industria manifatturiera con 10 addetti e più

PRINCIPALI INDICATORI	2013				2014				2015				2016		
	1 trim.	2 trim.	3 trim.	4 trim.	1 trim.	2 trim.	3 trim.	4 trim.	1 trim.	2 trim.	3 trim.	4 trim.	1 trim.	2 trim.	3 trim.
PRODUZIONE															
var. volume fisico rispetto al:															
trimestre precedente	5,3	8,1	-3,7	-5,3	6,2	7,2	0,7	-4,3	7,5	6,0	2,4	-1,5	4,3	7,3	-1,0
stesso trim. anno preced.	1,9	3,2	0,6	1,8	4,5	-2,6	4,6	5,7	7,0	4,6	-0,1	4,5	3,9	5,2	2,9
OCCUPAZIONE															
variazioni rispetto al:															
trimestre precedente	-0,4	0,8	1,6	2,2	-0,1	-7,3	0,1	-0,4	-8,5	-2,4	1,8	-0,8	-2,1	0,7	-0,1
stesso trim. anno preced.	1,3	0,7	0,8	0,9	-4,6	-10,5	-0,9	0,8	2,2	10,6	13,1	3,4	-0,6	4,8	5,2
CAPACITA' PRODUTTIVA															
grado di utilizzo impianti:	70,7	74,9	76,5	71,8	76,2	78,4	78,7	72,9	74,2	77,3	79,0	80,5	76,9	76,4	79,5
FATTURATO															
variazioni rispetto al:															
trimestre precedente	-0,3	6,1	-1,9	0,9	1,3	7,3	-5,4	2,5	-2,2	14,1	-3,2	12,1	-4,9	11,0	-0,2
stesso trim. anno preced.	-0,8	2,5	1,3	3,3	8,4	-5,0	5,4	4,5	9,7	11,3	0,2	8,7	5,3	7,9	4,4
FATTURATO ESTERO															
variazioni rispetto al:															
trimestre precedente	-3,1	16,9	-3,1	-4,3	5,7	2,1	2,3	-2,9	-4,5	14,5	-0,8	6,3	-2,0	10,5	4,3
stesso trim. anno preced.	-2,6	4,9	3,4	5,2	12,9	3,1	15,8	12,8	8,0	12,8	-0,3	14,4	9,0	11,5	17,3
% di fatturato venduto all'estero:	34,4	34,5	30,6	41,6	38,4	16,2	30,1	31,2	26,5	33,9	45,8	30,3	38,2	43,4	27,5
NUOVI ORDINATIVI															
var. rispetto al trim. prec.:															
dal mercato interno	6,7	-0,5	-2,5	-3,2	7,1	-1,2	-4,8	2,1	3,4	6,5	2,9	1,3	11,3	7,2	-2,2
dal mercato estero	10,8	8,9	-10,8	-1,5	9,6	-7,8	-4,7	-10,6	0,8	8,9	-12,3	-5,6	1,8	22,2	-0,9
var. rispetto stesso trim. anno prec.:															
dal mercato interno	0,0	1,0	-0,3	0,6	3,8	2,2	1,1	8,1	9,8	3,5	2,9	3,2	8,5	8,2	2,5
dal mercato estero	1,4	0,4	5,7	5,7	3,0	1,0	12,4	10,8	-1,3	5,4	1,6	13,6	8,2	-0,7	9,0

Fonte: Indagine congiunturale Unioncamere del Veneto

BELLUNO. Industria manifatturiera 10 addetti e più. Giudizi sui principali indicatori congiunturali d'impresa. Confronto fra giudizi positivi, stazionari, negativi e saldi.

INDICATORI		SETTEMBRE 2015	DICEMBRE 2015	MARZO 2016	GIUGNO 2016	SETTEMBRE 2016
PRODUZIONE	aumento	28,9	23,1	23,4	29,2	39,5
	stazionaria	53,9	51,0	68,8	57,2	46,7
	diminuzione	17,2	25,9	7,9	13,6	13,9
	saldo	11,7	-2,8	15,5	15,6	25,6
DOMANDA INTERNA	aumento	26,0	28,6	27,2	24,3	36,9
	stazionaria	51,5	43,9	64,3	61,5	47,4
	diminuzione	22,5	27,6	8,4	14,2	15,7
	saldo	3,5	1,0	18,8	10,1	21,2
DOMANDA ESTERA	aumento	28,2	32,6	22,3	29,5	24,6
	stazionaria	58,8	49,1	68,0	58,7	56,5
	diminuzione	13,0	18,3	9,7	11,8	18,9
	saldo	15,2	14,3	12,5	17,7	5,7
FATTURATO	aumento	30,6	25,4	27,0	32,3	42,2
	stazionario	52,4	44,4	62,1	55,3	46,6
	diminuzione	17,0	30,2	10,9	12,4	11,2
	saldo	13,6	-4,8	16,2	19,9	31,0
OCCUPAZIONE	aumento	12,9	10,5	5,3	5,3	10,4
	stazionaria	76,6	70,5	86,8	86,8	79,5
	diminuzione	10,6	19,0	7,9	7,9	10,2
	saldo	2,3	-8,5	-2,5	-2,5	0,2



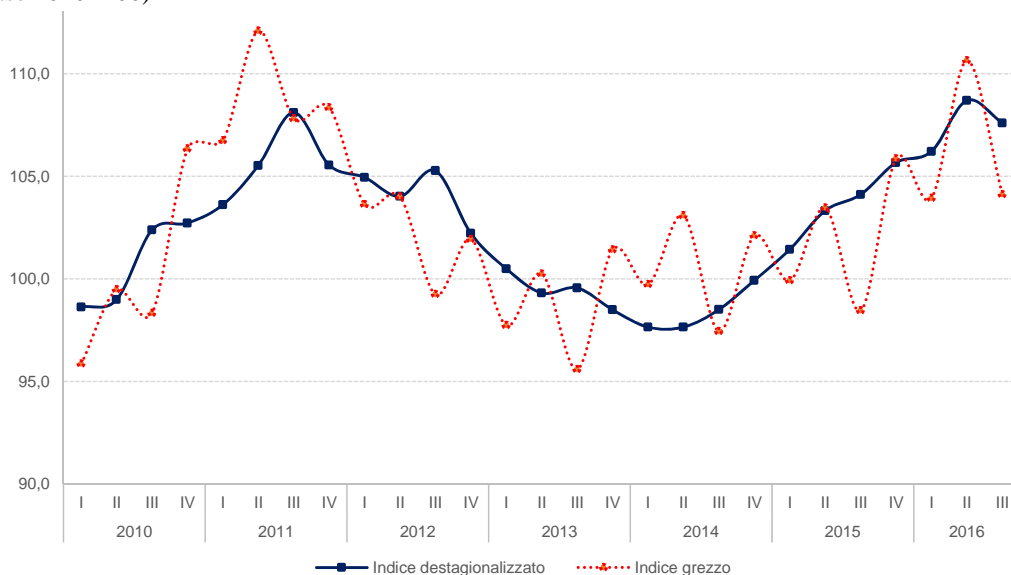
Fonte: elab. Ufficio Studi e Statistica CCIAA Treviso - Belluno su dati Indagine congiunturale Unioncamere del Veneto

L'analisi di dettaglio degli indicatori per il manifatturiero trevigiano

1) *Produzione*

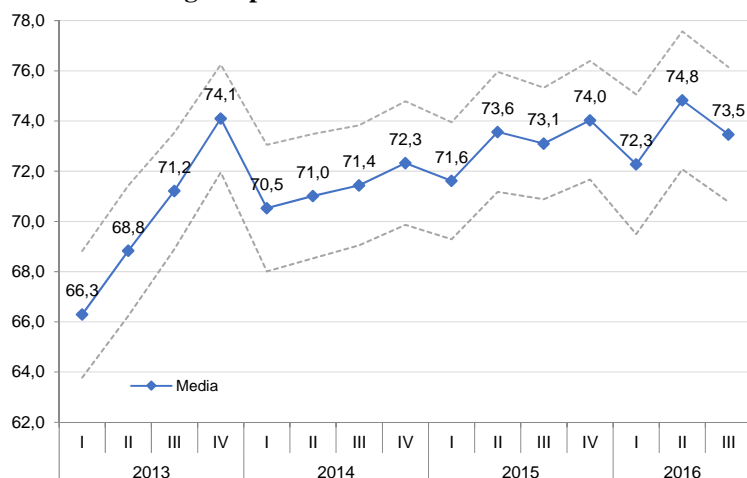
In provincia di Treviso la produzione industriale, con una variazione del +3,0%, rispetto allo stesso trimestre dell'anno precedente, mantiene i ritmi di crescita tendenziali registrati a partire dal quarto trimestre del 2015. Il risultato, che interessa l'insieme delle imprese con 10 addetti e più, risulta superiore a quello medio regionale (+2,0%); si ferma invece al +1,3% il recupero della piccola impresa trevigiana (5-9 addetti). Il grado di utilizzo degli impianti, che passa dal 74,8% al 73,5%, pur in lieve flessione dal confronto con il secondo trimestre, si mantiene in linea con i livelli di un anno fa (73,1%).

TREVISO. Indice grezzo e destagionalizzato della produzione manifatturiera 10 addetti e più
(Base 2010=100)



Fonte: Elab. Ufficio Studi e Statistica CCIAA Treviso - Belluno su dati Indagine congiunturale Unioncamere del Veneto

TREVISO. Grado di utilizzo degli impianti dell'industria manifatturiera 10 addetti e più



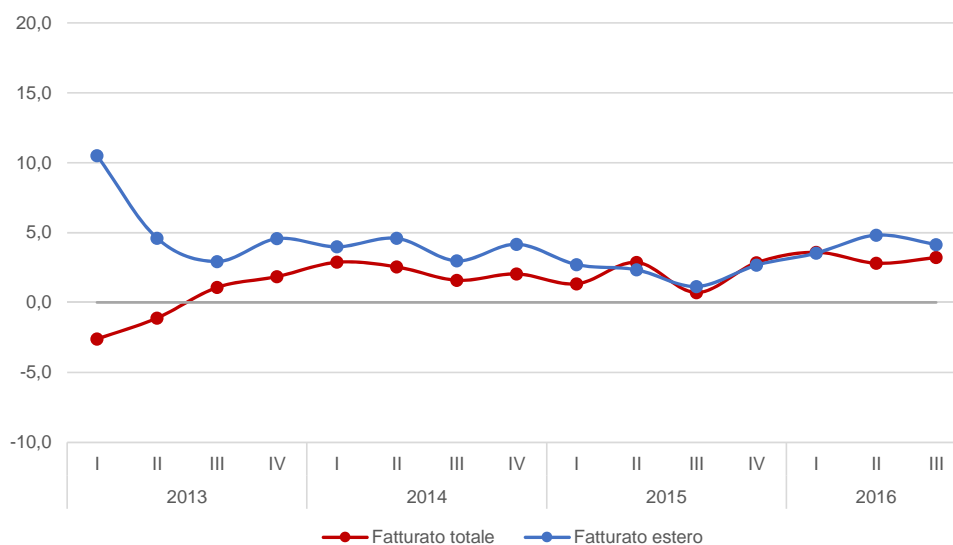
Fonte: elab. Ufficio Studi e Statistica CCIAA Treviso - Belluno su dati Indagine congiunturale Unioncamere del Veneto

Le previsioni della produzione, per il IV trimestre 2016, evidenziano un quadro abbastanza simile a quello prospettato per il quarto trimestre 2015: il 31,4% degli intervistati prevede un aumento della produzione - sebbene con 2 p.p. in meno dell'anno precedente - contro un 20% di pessimisti esattamente in linea con quanto rilevato un anno fa. Pur in presenza di un saldo positivo (+11 p.p.) non è da sottovalutare che quasi metà degli intervistati rimangano polarizzati sulla stazionarietà (48,3%).

2) *Fatturato e nuovi ordinativi*

Anche il fatturato, che cresce del +3,2% rispetto all'anno precedente, mantiene un tasso annuo stabile a partire dal quarto trimestre 2015. Sono le vendite all'estero a sostenere maggiormente l'indicatore portando il fatturato estero ad una crescita annua del +4,2%, in linea con le variazioni trimestrali tendenziali registrate negli ultimi quattro trimestri. Dalla disaggregazione per classi dimensionali sono le imprese con 10-49 addetti ad evidenziare i guadagni maggiori: rispettivamente +4,1% per il fatturato totale e +7,8% per la quota del fatturato venduto all'estero. Poco più che stazionari i valori registrati dalla piccola impresa (5-9 addetti): rispettivamente +1,5% e +0,5%.

TREVISO. Andamento tendenziale del fatturato delle imprese manifatturiere con 10 addetti e più.

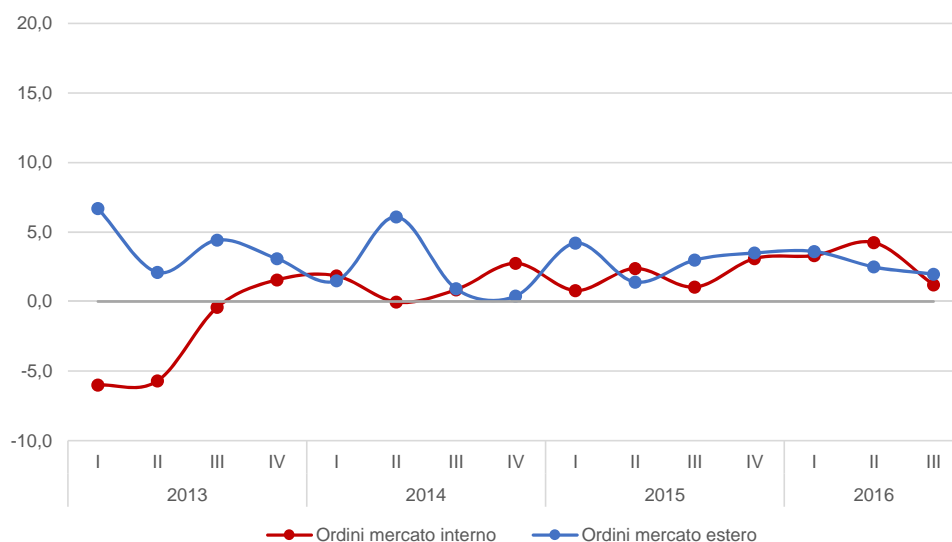


Fonte: elab. Ufficio Studi e Statistica CCIAA Treviso - Belluno su dati Indagine congiunturale Unioncamere del Veneto

In rallentamento invece il tasso di crescita della raccolta ordini su base annua soprattutto con riferimento a quelli generati dal mercato interno. In particolare mentre gli ordini dal mercato estero, con una crescita del +2,0%, perdono circa 1 punto percentuale rispetto alle variazioni trimestrali tendenziali degli ultimi quattro trimestri, gli ordini dal mercato interno, fermandosi al +1,2%, segnano una inversione di tendenza rispetto alla progressione registrata nell'ultimo anno e perdono 3 punti percentuali rispetto a giugno

2016. Gli ordini esteri sono sostenuti essenzialmente dalle imprese della classe 10-49 addetti (+5,0%) a fronte di una diminuzione del -3,1% per la piccola impresa (5-9 addetti).

TREVISO. Andamento tendenziale dei nuovi ordinativi delle imprese manifatturiere con 10 addetti e più.



Fonte: elab. Ufficio Studi e Statistica CCIAA Treviso - Belluno su dati Indagine congiunturale Unioncamere del Veneto

Le previsioni per il fatturato totale, analogamente a quanto già detto per l'indicatore della produzione industriale, ricalcano sostanzialmente il quadro evidenziato un anno fa: è in lieve diminuzione la quota degli intervistati che opta per un aumento dell'indicatore (dal 37,2% al 34,8%), permane invariata la quota di coloro che prevede una diminuzione dello stesso (21,5%) a favore di un saldo che si mantiene positivo (13,3 p.p.).

Per la domanda interna ed estera, a fronte di saldi comunque positivi (rispettivamente +7,3 e +14,0 p.p.) - ma in flessione per gli ordini dal mercato interno (-2 p.p.) e in aumento (+2 p.p.) per quelli dal mercato estero - è significativo che, per entrambi gli indicatori, la maggioranza delle risposte siano a favore della stazionarietà (54%).

TREVISO. Principali indicatori dell'industria manifatturiera nel terzo trimestre 2016 (variazione congiunturale e tendenziale) e previsioni per i prossimi tre mesi*

INDICATORE	Var. %		Previsioni	
	Trim. prec.	Anno prec.	Saldo risposte **	Stazionario
Totale imprese				
Produzione	-5,8	2,9	4,3	51,4
Fatturato totale	-5,2	3,1	8,4	47,1
Fatturato estero	-3,7	4,1	n.d	n.d
Ordini interni	-6,0	12	1,7	55,0
Ordini esteri	-5,7	19	9,2	51,1
Occupazione	0,7	2,2	-0,1	89,5
di cui 10 addetti e più				
Produzione	-5,9	3,0	11,0	48,3
Fatturato totale	-5,2	3,2	13,3	43,6
Fatturato estero	-3,7	4,2	n.d	n.d
Ordini interni	-6,1	12	7,3	54,3
Ordini esteri	-5,8	2,0	14,0	53,9
Occupazione	0,8	2,2	0,4	88,8

* Indagine su un campione di 337 imprese della provincia di Treviso

** Saldo tra giudizi positivi e negativi

Fonte: Indagine congiunturale Unioncamere del Veneto

TREVISO. Serie storica andamento dei principali indicatori dell'industria manifatturiera con 10 addetti e più

PRINCIPALI INDICATORI	2013				2014				2015				2016		
	1 trim.	2 trim.	3 trim.	4 trim.	1 trim.	2 trim.	3 trim.	4 trim.	1 trim.	2 trim.	3 trim.	4 trim.	1 trim.	2 trim.	3 trim.
PRODUZIONE															
var. volume fisico rispetto al:															
trimestre precedente	-4,1	2,6	-4,7	6,1	-1,7	3,4	-5,5	4,8	-2,2	3,6	-4,8	7,5	-1,8	6,5	-5,9
stesso trim. anno preced.	-3,7	-2,6	1,6	2,5	4,5	2,3	0,6	1,3	1,7	1,4	0,8	3,4	3,6	3,6	3,0
OCCUPAZIONE															
variazioni rispetto al:															
trimestre precedente	0,2	0,6	-0,1	0,1	0,1	0,5	-0,03	0,0	-0,4	0,1	0,1	-0,7	-1,0	0,5	0,8
stesso trim. anno preced.	-1,3	-1,5	-0,9	0,9	-0,3	-0,2	-0,5	-0,1	0,0	0,6	0,0	-0,9	0,0	1,8	2,2
CAPACITA' PRODUTTIVA															
grado di utilizzo impianti:	66,3	68,8	71,2	74,1	70,5	71,0	71,4	72,3	71,6	73,6	73,1	74,0	72,3	74,8	73,5
FATTURATO															
variazioni rispetto al:															
trimestre precedente	-5,3	2,4	-5,2	6,6	-3,3	3,7	-4,2	7,1	-2,3	5,5	-5,0	6,8	-3,5	7,5	-5,2
stesso trim. anno preced.	-2,6	-1,1	1,1	1,9	2,9	2,6	1,6	2,1	1,3	2,9	0,7	2,9	3,6	2,8	3,2
FATTURATO ESTERO															
variazioni rispetto al:															
trimestre precedente	3,8	1,2	-3,7	6,0	-2,3	6,6	-1,7	5,8	-1,6	4,1	-5,3	6,5	-5,3	7,5	-3,7
stesso trim. anno preced.	10,5	4,6	2,9	4,6	4,0	4,6	3,0	4,2	2,7	2,3	1,2	2,7	3,5	4,8	4,2
% di fatturato venduto all'estero:	25,4	38,3	29,9	33,2	31,4	34,8	32,5	36,4	31,1	33,0	36,7	31,8	35,9	39,1	39,5
NUOVI ORDINATIVI															
var. rispetto al trim. prec.:															
dal mercato interno	-5,3	1,5	-4,9	4,3	-2,1	-0,5	-4,9	5,8	-2,2	4,6	-5,4	6,1	-2,5	4,3	-6,1
dal mercato estero	3,1	-0,9	-4,0	7,5	1,8	7,8	-7,7	4,0	0,9	3,6	-3,7	3,2	-0,9	5,5	-5,8
var. rispetto stesso trim. anno prec.:															
dal mercato interno	-6,0	-5,7	-0,4	1,6	1,8	-0,03	0,9	2,8	0,8	2,4	1,0	3,1	3,3	4,2	1,2
dal mercato estero	6,7	2,1	4,4	3,1	1,5	6,1	0,9	0,4	4,2	1,4	3,0	3,5	3,6	2,5	2,0

Fonte: Indagine congiunturale Unioncamere del Veneto

TREVISO. Industria manifatturiera 10 addetti e più. Giudizi sui principali indicatori congiunturali d'impresa. Confronto fra giudizi positivi, stazionari, negativi e saldi.

INDICATORI		SETTEMBRE 2015	DICEMBRE 2015	MARZO 2016	GIUGNO 2016	SETTEMBRE 2016
PRODUZIONE	aumento	33,5	20,0	37,2	21,1	31,4
	stazionaria	46,2	52,0	47,3	56,2	48,3
	diminuzione	20,2	28,1	15,4	22,7	20,3
	saldo	13,3	-8,1	21,8	-1,7	11,0
DOMANDA INTERNA	aumento	29,4	20,7	35,0	20,3	26,5
	stazionaria	50,3	50,8	46,7	50,5	54,3
	diminuzione	20,2	28,5	18,4	29,1	19,2
	saldo	9,2	-7,8	16,6	-8,8	7,3
DOMANDA ESTERA	aumento	32,6	28,7	37,6	24,9	30,0
	stazionaria	46,6	47,6	48,6	49,2	53,9
	diminuzione	20,8	23,7	13,8	25,9	16,0
	saldo	11,8	5,0	23,7	-1,0	14,0
FATTURATO	aumento	37,2	23,0	40,8	22,2	34,9
	stazionario	41,1	47,5	40,8	51,5	43,6
	diminuzione	21,8	29,5	18,4	26,3	21,5
	saldo	15,4	-6,5	22,4	-4,1	13,3
OCCUPAZIONE	aumento	7,5	4,2	9,9	9,9	5,8
	stazionaria	85,3	83,7	84,0	84,0	88,8
	diminuzione	7,2	12,1	6,1	6,1	5,4
	saldo	0,3	-7,8	3,8	3,8	0,4



Fonte: elab. Ufficio Studi e Statistica CCIAA Treviso - Belluno su dati Indagine congiunturale Unioncamere del Veneto

Nota metodologica

L'indagine Veneto Congiuntura è realizzata da Unioncamere del Veneto: per la provincia di Treviso si basa su 337 imprese intervistate, per un totale di 15.000 addetti; per la provincia di Belluno si basa su 108 imprese intervistate, per un totale di quasi 11.700 addetti.