



Camera di Commercio
Treviso

CONGIUNTURA & APPROFONDIMENTI

Report n. 12 – Ottobre 2015

La demografia d'impresa in provincia di Treviso Aggiornamento al 30 settembre 2015

A cura dell'Area Studi, Statistica e Prezzi

LA DEMOGRAFIA D'IMPRESA IN PROVINCIA DI TREVISO AGGIORNAMENTO AL 30 SETTEMBRE 2015

1. Le consistenze del Registro Imprese al 30 settembre 2015

Al 30 settembre 2015 il Registro Imprese della Camera di Commercio di Treviso contava complessivamente 107.730 localizzazioni registrate, di cui 89.959 sedi d'impresa e 17.771 unità locali¹.

Rispetto a giugno 2015 la consistenza complessiva aumenta di 55 unità, ma risulta inferiore di 349 unità rispetto a settembre dello scorso anno. Alla crescita congiunturale hanno concorso sia le sedi d'impresa (+37) che la componente "unità locali" (+18), mentre la flessione su base annua è interamente imputabile alla contrazione delle sedi d'impresa (-436 unità).

Localizzazioni registrate in provincia di Treviso. Aggiornamento al 30 settembre 2015

Valori assoluti, variazioni assolute e percentuali

Unità registrate	valori assoluti			var. assolute		var. %	
	set. 2015	giu. 2015	set. 2014	set. '15/ giu. '15	set. '15/ set. '14	set. '15/ giu. '15	set. '15/ set. '14
Sedi d'impresa	89.959	89.922	90.395	37	-436	0,0	-0,5
Unità Locali	17.771	17.753	17.684	18	87	0,1	0,5
Totale Localizzazioni	107.730	107.675	108.079	55	-349	0,1	-0,3

Fonte: Elab. Ufficio Studi e Statistica CCIAA Treviso su dati Infocamere

Di seguito si prendono in esame distintamente le variazioni avvenute nelle due componenti, sedi e unità locali, e si riserva poi uno spazio ad *hoc* all'analisi per settori economici delle sedi d'impresa attive.

2. Le sedi d'impresa registrate: consistenza e dinamica

Le imprese registrate chiudono il primo semestre 2015 a 89.959 unità: 37 sedi in più rispetto alla consistenza di fine giugno, ma -436 rispetto a settembre 2014 (-0,5%).

¹ Un'unità locale, così come definita dall'Istat ai fini dei censimenti, è l'impianto (o insieme di impianti) situato in un dato luogo e variamente denominato (stabilimento, laboratorio, negozio, ristorante, albergo, bar, ufficio, studio professionale, ecc.) in cui viene effettuata la produzione e/o distribuzione di beni o la prestazione di servizi. In tale accezione le unità locali sono la somma delle sedi e degli altri impianti produttivi e/o distributivi delle imprese. Nel presente lavoro, si considerano unità locali solo gli impianti diversi dalle sedi d'impresa.

Se al saldo negativo tendenziale contribuisce in misura consistente il calo del comparto primario (-305 rispetto alla consistenza di settembre 2014, -2,1%), su base congiunturale si osserva una sostanziale stabilità delle sedi agricole (-3).

Sedi d'impresa in provincia di Treviso. Aggiornamento al 30 giugno 2015

Totale settori Ateco 2007, di cui Agricoltura, silvicoltura e pesca e altri settori

Valori assoluti, variazioni assolute e percentuali

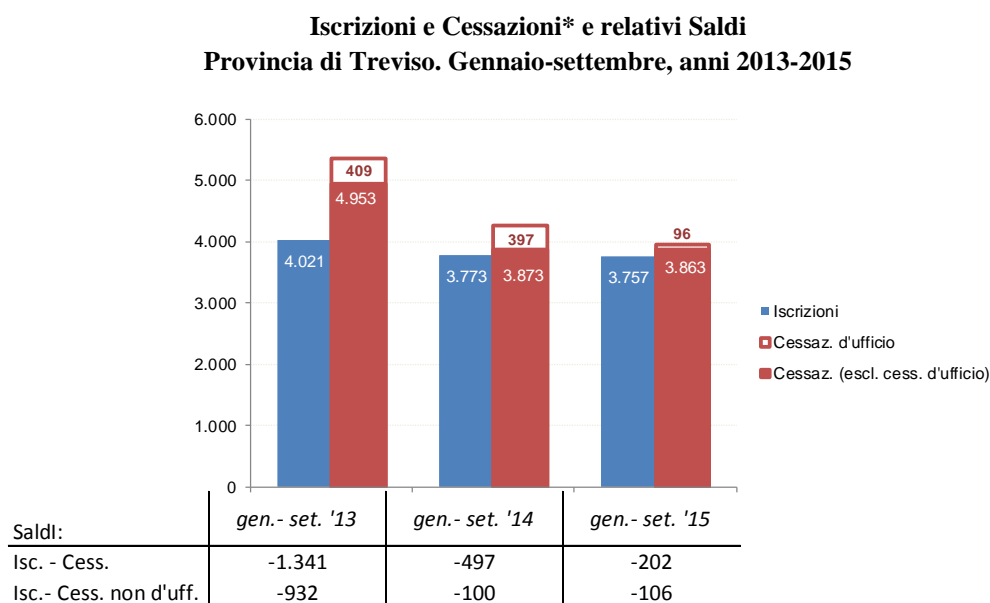
Sedi d'impresa	valori assoluti			var. assolute		var. %	
	set. 2015	giu. 2015	set. 2014	set. '15/ giu. '15	set. '15/ set. '14	set. '15/ giu. '15	set. '15/ set. '14
Totali	89.959	89.922	90.395	37	-436	0,0	-0,5
di cui:							
Agric. Silv. e Pesca	14.217	14.220	14.522	-3	-305	0,0	-2,1
Altri settori	75.742	75.702	75.873	40	-131	0,1	-0,2

Fonte: Elab. Ufficio Studi e Statistica CCIAA Treviso su dati Infocamere

2.1. I flussi di iscrizioni e cessazioni

Alla tenuta dello stock registrate ha contribuito un saldo negativo nei flussi di iscrizioni e cessazioni più contenuto (-202) rispetto all'analogo saldo del 2014 (-497).

Tale bilancio, meno negativo, è stato determinato da una sostanziale stabilità del numero di iscrizioni (3.757 nei primi nove mesi del 2015 e 3.773 nello stesso periodo del 2014) unita ad un minor numero di cessazioni, incluse quelle d'ufficio: 3.959 contro le 4.270 dei primi nove mesi dello scorso anno.

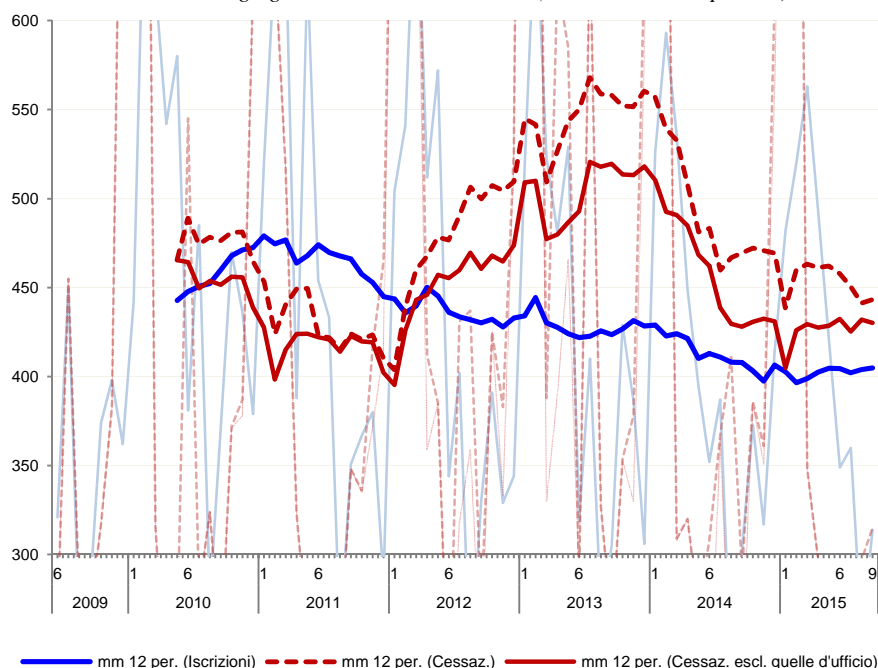


* Sommatoria dei flussi trimestrali calcolati al netto della Classe giuridica "Persona Fisica"

Fonte: Elab. Ufficio Studi e Statistica CCIAA Treviso su dati Infocamere

Flussi* mensili di Iscrizioni e Cessazioni in provincia di Treviso (totali e al netto delle Cessazioni d'ufficio)

Serie storica giugno 2009 – settembre 2015 (media mobile 12 periodi)



*Flussi calcolati al netto della Classe giuridica "Persona Fisica"

Fonte: Elab. Ufficio Studi e Statistica CCIAA Treviso su dati Infocamere

2.2. Gli status d'impresa

L'andamento della consistenza complessiva delle sedi registrate è il risultato combinato di vicende giuridico-amministrative ed economiche. Una lettura delle variazioni di stock per status d'impresa può aiutare ad individuare quali fattori hanno maggiormente influenzato la consistenza delle sedi registrate.

Sulla variazione dello stock complessivo i singoli status hanno concorso con segno ed entità diverse.

Sedi d'impresa registrate in provincia di Treviso per status. Aggiornamento al 30 settembre 2015

Valori assoluti, variazioni assolute e percentuali

Sedi registrate per status	valori assoluti			var. assolute		var. %	
	set. 2015	giu. 2015	set. 2014	set. '15/ giu. '15	set. '15/ set. '14	set. '15/ giu. '15	set. '15/ set. '14
Attive	80.697	80.712	81.285	-15	-588	-0,0	-0,7
Inattive	4.848	4.845	4.783	3	65	0,1	1,4
in Sciogl./Liquidaz.	2.614	2.564	2.569	50	45	2,0	1,8
con Procedure concorsuali	1.643	1.641	1.577	2	66	0,1	4,2
Sospese	157	160	181	-3	-24	-1,9	-13,3
Totale	89.959	89.922	90.395	37	-436	0,0	-0,5

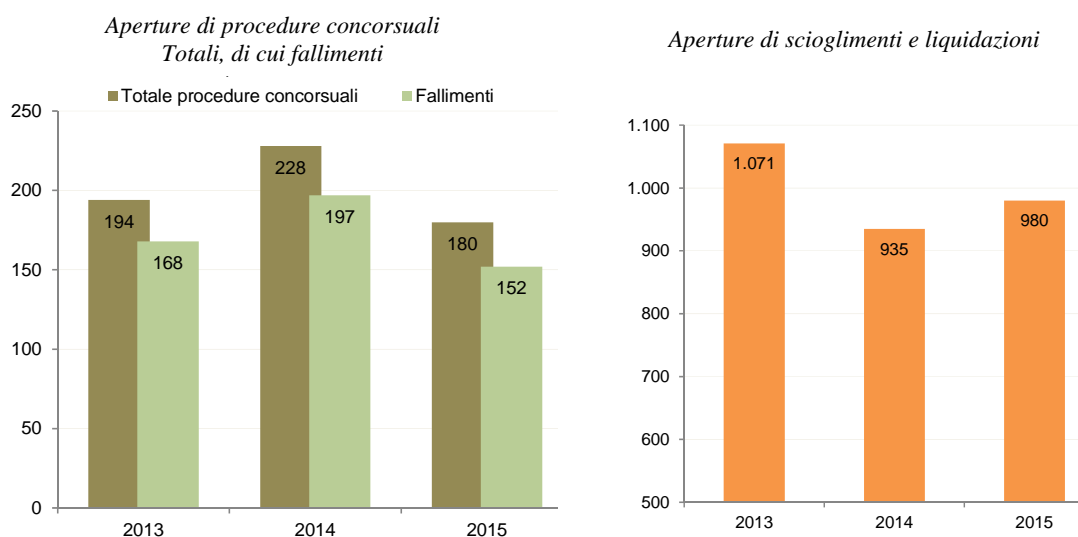
Nota: consistenze calcolate al netto della Classe giuridica "Persona Fisica"

Fonte: Elab. Ufficio Studi e Statistica CCIAA Treviso su dati Infocamere

Guardando, in particolare, agli status che nella maggior parte dei casi preludono alla cessazione d'impresa, ovvero alle **procedure concorsuali**, ai **scioglimenti** e alle **liquidazioni**, si osservano i seguenti andamenti:

- resta pressoché stabile lo stock di imprese con procedure concorsuali in corso (+2 unità rispetto a giugno 2015), grazie anche ad un minor numero di entrate in procedura rispetto allo stesso periodo dello scorso anno: 180 aperture (di cui 152 fallimenti) contro le 228 di gennaio-settembre 2014 (di cui 197 fallimenti);
- cresce, invece, la consistenza delle imprese in situazione di scioglimento e liquidazione (+50), rimpinguata da un maggior numero di imprese entrate in scioglimento o liquidazione nei primi nove mesi del 2015 rispetto allo stesso periodo del 2014 (si sale da 935 aperture a 980).

Aperture di procedure concorsuali, di cui fallimenti, e aperture di scioglimenti/liquidazioni(*)
Provincia di Treviso. Gennaio-settembre, anni 2013-2015 (valori assoluti)



Nota: Le consistenze sono calcolate al netto della classe di natura giuridica "Persona Fisica", introdotta per effetto della Direttiva dei servizi, in quanto trattasi della regolarizzazione di persone non costituite in forma d'impresa.

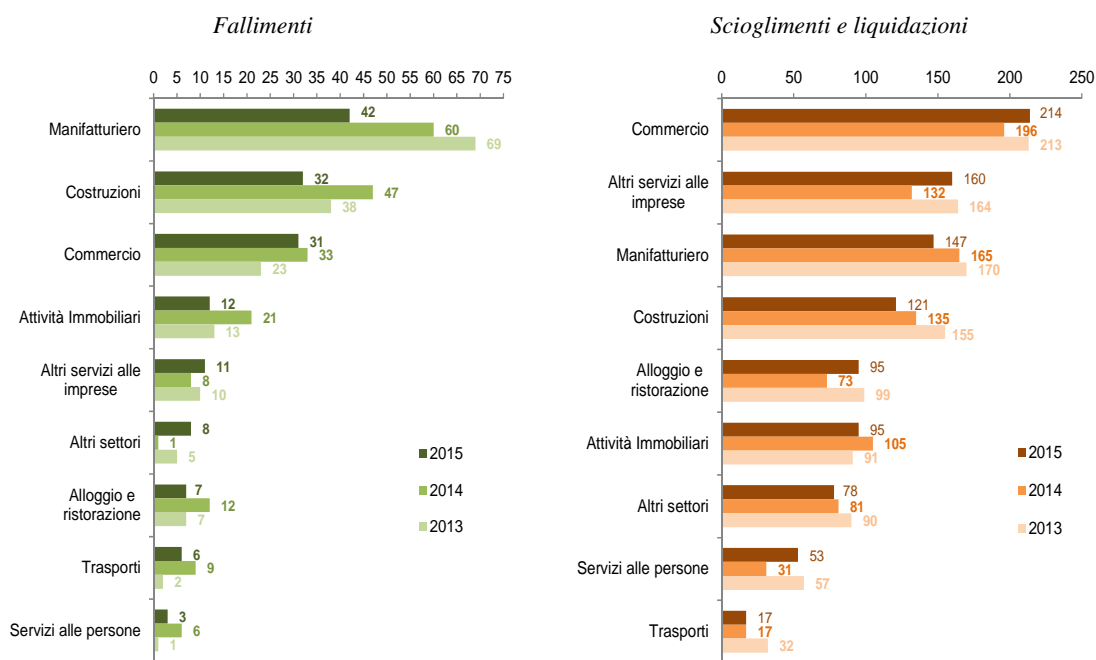
Fonte: Elab. Ufficio Studi e Statistica CCIAA Treviso su dati Infocamere

Il maggior numero di aperture di fallimenti continua ad interessare il manifatturiero: nei primi nove mesi del 2015 in provincia se ne contano 42, in consistente calo, tuttavia, rispetto allo stesso periodo dell'anno precedente (60). Scendono di numero anche le aperture di procedure nelle costruzioni (dalle 47 dei primi nove mesi 2014 a 32) cui se ne aggiungono altre 12 nelle attività immobiliari. Seguono per numerosità le aperture di fallimento nel commercio (31 fino a settembre 2015, appena due in meno rispetto ai

primi nove mesi del 2014). L'aggregato degli altri servizi alle imprese conta complessivamente 11 aperture di fallimenti tra gennaio e settembre 2015.

Sul fronte delle entrate in scioglimento e liquidazione, 214 su 980 (il 21,8% del totale) riguardano il commercio, cui se ne aggiungono 95 che interessano i pubblici esercizi (il 9,7%), 22 in più dello scorso anno. Seguono per numerosità le entrate in scioglimento e liquidazione nei servizi alle imprese diversi da immobiliari e trasporti (160, il 16,3%, +28 rispetto a primi nove mesi 2014) e nel manifatturiero (147). Le costruzioni sono interessate tra gennaio e settembre 2015 da 121 entrate in scioglimento e liquidazione (il 12,3% del totale, -14 rispetto allo stesso periodo del 2014), cui se ne aggiungono 95 per le attività immobiliari, il 9,7% del totale. Cresce rispetto allo stesso periodo dello scorso anno il numero di entrate in scioglimento e liquidazione di imprese dei servizi alle persone (da 31 a 53).

**Aperture di fallimenti, e aperture di scioglimenti/liquidazioni(*) per macrosettore economico
Provincia di Treviso. Gennaio-settembre, anni 2013-2015 (valori assoluti)**



Nota: Le consistenze sono calcolate al netto della classe di natura giuridica "Persona Fisica", introdotta per effetto della Direttiva dei servizi, in quanto trattasi della regolarizzazione di persone non costituite in forma d'impresa.

Fonte: Elab. Ufficio Studi e Statistica CCIAA Treviso su dati Infocamere

3. Le unità locali registrate

A fine settembre 2015 si contano 17.771 unità locali registrate presenti nel territorio provinciale, +18 unità rispetto alla consistenza di giugno, e comunque 87 in più rispetto allo stesso periodo dello scorso anno.

Circa i due terzi delle unità locali (11.824) dipendono da sedi d'impresa trevigiane: diminuiscono su base congiunturale (-18) e rimangono quasi stabili su base annua (-4). Le filiali di imprese attive fuori provincia (5.947) registrano, al contrario, una crescita, sia rispetto a tre mesi fa (+36) che rispetto a settembre 2014 (+91).

Concentrando l'attenzione su queste ultime, si osserva che il nostro territorio attrae in prevalenza imprese con sede in Veneto: a fine settembre 2015 se ne contano 2.712, il 45,6% delle filiali di sedi ubicate fuori provincia, appena 8 unità in più rispetto alla consistenza di fine giugno. Crescono di 18 unità su base congiunturale (+1,6%) le filiali di imprese di altre regioni del Nord Est (1.127; il 19%). Le unità locali di imprese con sede in altre ripartizioni continuano a rappresentare circa un terzo e registrano un lieve aumento congiunturale (+12 unità) che riduce il calo su base annua a -13 filiali (-0,6%). Sono 118 le unità locali dipendenti da sedi estere (il 2% delle filiali dipendenti da sedi fuori provincia), 2 in meno rispetto a tre mesi fa.

Unità locali registrate presenti in provincia di Treviso per posizione geografica della sede di riferimento. Aggiornamento al 30 settembre 2015.

Valori assoluti, distribuzioni percentuali e variazioni assolute e percentuali

UL in provincia per ubicazione della Sede	set. 2015	giu. 2015	set. 2014	Distr. %			Variazioni			
				set. '15	giu. '15	set. '14	set.'15/ giu. '15		set.'15/ set.'14	
							ass.	%	ass.	%
Totale	17.771	17.753	17.684	100,0	100,0	100,0	18	0,1	87	0,5
di cui: UL con sede in provincia	11.824	11.842	11.828	66,5	66,7	66,9	-18	-0,2	-4	-0,0
UL con sede fuori provincia	5.947	5.911	5.856	33,5	33,3	33,1	36	0,6	91	1,6
di cui: UL con sede nella regione	2.712	2.704	2.684	15,3	15,2	15,2	8	0,3	28	1,0
UL con sede nel Nord-est	1.127	1.109	1.045	6,3	6,2	5,9	18	1,6	82	7,8
UL con sede in Italia	1.990	1.978	2.003	11,2	11,1	11,3	12	0,6	-13	-0,6
UL con sede all'estero	118	120	124	0,7	0,7	0,7	-2	-1,7	-6	-4,8

Fonte: Elab. Ufficio Studi e Statistica CCIAA Treviso su dati Infocamere

Tra gennaio e settembre 2015 sono state registrate complessivamente 1.487 aperture di unità locali contro 1.376 chiusure che generano un saldo positivo pari a +111 unità. Ove si osservino le singole tipologie, il bilancio aperture-chiusure è in attivo soprattutto per le filiali dipendenti da imprese di altre province venete (+41) o di altre regioni del Nord-Est (+77), mentre risulta negativo per le filiali di imprese con sede in provincia (-21).

Aperture, chiusure e relativo saldo di unità locali registrate in provincia di Treviso per posizione geografica della sede di riferimento. Gennaio-settembre, anni 2013-2015

Valori assoluti, variazioni assolute e percentuali

UL in provincia per ubicazione della Sede	Aperture								Chiusure								Saldi		
	gen.-set. '15	gen.-set. '14	gen.-set. '13	Var. '15/'14		Var. '14/'13		gen.-set. '15	gen.-set. '14	gen.-set. '13	Var. '15/'14		Var. '14/'13		set. '15	set. '14	set. '13		
				ass.	%	ass.	%				ass.	%	ass.	%					
UL con sede in provincia	923	1.030	1.001	-107	-10,4	29	2,9	944	1.027	1.015	-83	-8,1	12	1,2	-21	3	-14		
UL con sede nella regione	266	279	268	-13	-4,7	11	4,1	225	238	239	-13	-5,5	-1	-0,4	41	41	29		
UL con sede nel Nord-est	133	103	107	30	29,1	-4	-3,7	56	99	74	-43	-43,4	25	33,8	77	4	33		
UL con sede in Italia	159	157	255	2	1,3	-98	-38,4	140	131	149	9	6,9	-18	-12,1	19	26	106		
UL con sede all'estero	6	12	11	-6	-50,0	1	9,1	11	13	25	-2	-15,4	-12	-48,0	-5	-1	-14		
Totale	1.487	1.581	1.642	-94	-5,9	-61	-3,7	1.376	1.508	1.502	-132	-8,8	6	0,4	111	73	140		

Fonte: Elab. Ufficio Studi e Statistica CCIAA Treviso su dati Infocamere

4. Le sedi d'impresa attive per settori economici

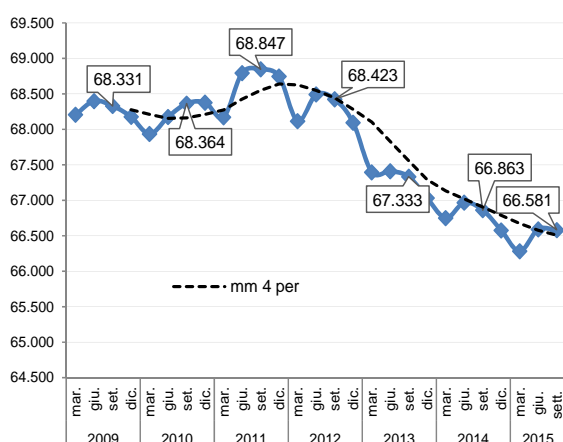
Al 30 settembre 2015 lo stock di imprese attive provinciali, pari a 80.697 unità, risulta sostanzialmente stazionario (-15 imprese) rispetto al trimestre precedente. Lo scorso anno, nello stesso periodo, si registrava invece una contrazione di -174 imprese.

Il confronto su base annua (settembre 2015 su settembre 2014) fa emergere ancora un trend negativo (-588 imprese) ma anche in questo caso di entità inferiore rispetto a quanto contabilizzato tra settembre 2014 e settembre 2013 (-808 imprese).

Sedi d'impresa attive in provincia di Treviso

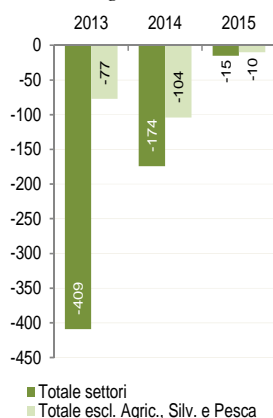
Serie storica val. assolute delle consistenze a fine trimestre: 31 mar. '09 – 30 sett. '15

Totale settori al netto di Agric., Silvic. e Pesca

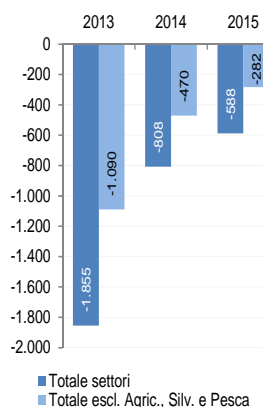


Variazioni assolute della consistenza al 30 settembre. Anni 2013-2015

congiunturali



tendenziali



Fonte: Elab. Ufficio Studi e Statistica CCIAA Treviso su dati Infocamere

Il maggior numero di contrazioni, negli ultimi dodici mesi, si concentra nell'agricoltura (-306 unità), nelle costruzioni (-258), nel manifatturiero (-131, in particolare nella metalmeccanica: -62), nel commercio all'ingrosso (-109), compensate solo in parte dalla crescita del terziario (in particolare i servizi alle imprese: +136).

Se ci si sofferma invece sulle variazioni trimestrali degli stock d'impresa (settembre su giugno 2015) e si confrontano le dinamiche con l'analogo periodo dell'anno precedente, emergono le seguenti evidenze:

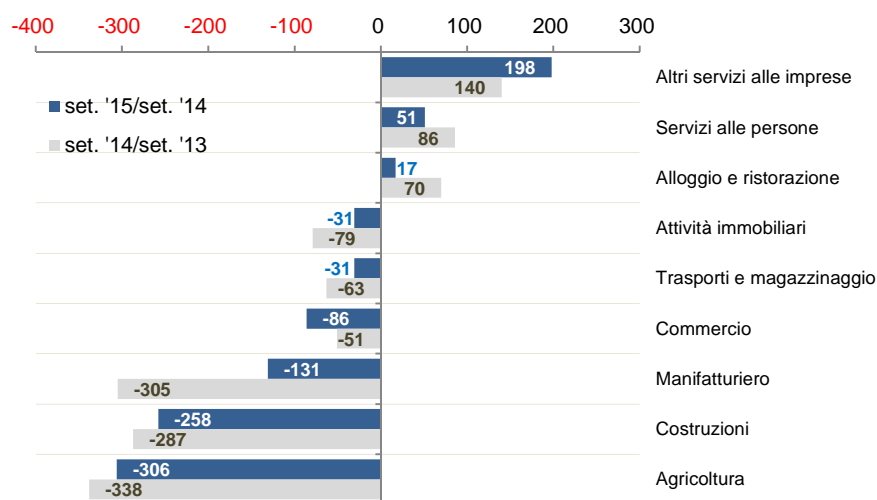
- L'**agricoltura**, che a settembre 2015 presenta uno stock di 14.116 imprese, perde -5 unità rispetto a giugno 2015, contro le -70 nel periodo giugno-settembre 2014.
- Anche il **manifatturiero**, la cui consistenza risulta pari a 10.439 imprese, è ancora in lieve flessione (-43 unità) ma con perdite dimezzate rispetto ad un anno fa (-82 unità). Al suo interno:
 - il *sistema moda*, il *legno-arredo* e la *meccanica* sono ancora in contrazione (in media -16 imprese per ciascun settore), ma con perdite di minore entità rispetto alle variazioni congiunturali di un anno fa (in media -20 imprese per ciascun settore);
 - in lieve controtendenza invece il settore delle *riparazioni* che guadagna 7 unità (e 27 rispetto ad un anno fa).
- Per il settore delle **costruzioni**, che conta 12.108 imprese attive, l'emorragia sembra non arrestarsi né su base congiunturale (-54 imprese), né su base tendenziale (-258 imprese).
- Per il settore **commercio**, che presenta uno stock di 18.211 imprese attive, si registra un andamento congiunturale positivo nel segmento della vendita e riparazione auto (+27 imprese); mentre in negativo restano sia l'ingrosso (-28 imprese) che il dettaglio (-16).

In ripresa, sia sul fronte congiunturale che tendenziale:

- Il settore dei **pubblici esercizi** (alberghi e ristoranti) che con 4.429 imprese attive guadagna +24 imprese rispetto a giugno 2015 e +17 imprese rispetto a settembre 2014;
- Il comparto dei **servizi alle imprese** con 16.457 imprese attive, cresce di quasi un centinaio di imprese nell'ultimo trimestre e torna a coinvolgere, benché di poco, sia i trasporti (+9) che le attività immobiliari (+12): settori che risultano invece in contrazione rispetto a 12 mesi fa;

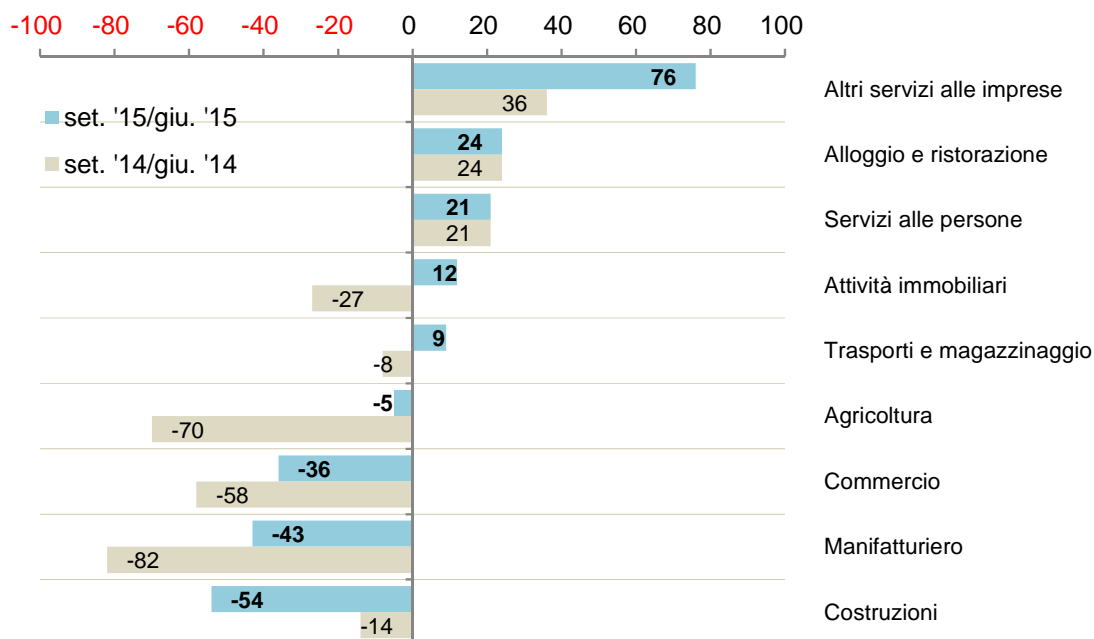
Il comparto dei **servizi alle persone** (4.666 imprese attive) guadagna +21 unità su base trimestrale (come nello stesso periodo dell'anno precedente) e +51 su base annua

Sedi d'impresa attive in provincia di Treviso per principali settori economici Ateco 2007
 Variazioni assolute tendenziali della consistenza al 30 settembre 2014 e 2015



Fonte: Elab. Ufficio Studi e Statistica CCIAA Treviso su dati Infocamere

Sedi d'impresa attive in provincia di Treviso per principali settori economici Ateco 2007
 Variazioni assolute congiunturali della consistenza al 30 settembre 2014 e 2015



Fonte: Elab. Ufficio Studi e Statistica CCIAA Treviso su dati Infocamere

Appendice statistica

**Sedi d'impresa Totali, Artigiane, Femminili, Giovanili e Straniere e Unità locali Totali e Artigiane
Provincia di Treviso. Consistenze al 30 settembre 2015 e flussi cumulati gen.-sett. 2014 e 2015.**
(valori assoluti, variazioni assolute e percentuali)

Sedi d'impresa e Unità locali		Valori assoluti			variazioni			
		set. 2015	giu. 2015	set. 2014	set. '15/ giu. '15		set. '15/ set. '14	
					ass.	perc.	ass.	perc.
SEDI								
Totali	Registrate	89.959	89.922	90.395	37	0,0	-436	-0,5
	Attive	80.697	80.712	81.285	-15	0,0	-588	-0,7
	Iscrizioni	3.757	-	3.773	-	-	-16	-0,4
	Cessazioni	3.959	-	3.873	-	-	86	2,2
	Saldo (Isc.-Cess.)	-202	-	-100				
Artigiane	Registrate	23.722	23.776	24.012	-54	-0,2	-290	-1,2
	Attive	23.637	23.698	23.901	-61	-0,3	-264	-1,1
	Iscrizioni	1.155	-	1.099	-	-	56	5,1
	Cessazioni	1.301	-	1.305	-	-	-4	-0,3
	Saldo (Isc.-Cess.)	-146	-	-206				
Femminili	Registrate	17.212	17.170	17.063	42	0,2	149	0,9
	Attive	15.711	15.695	15.620	16	0,1	91	0,6
	Iscrizioni	1.001	-	1.005	-	-	-4	-0,4
	Cessazioni	939	-	998	-	-	-59	-5,9
	Saldo (Isc.-Cess.)	62	-	7				
Giovanili	Registrate	6.495	6.373	6.732	122	1,9	-237	-3,5
	Attive	5.979	5.854	6.181	125	2,1	-202	-3,3
	Iscrizioni	952	-	997	-	-	-45	-4,5
	Cessazioni	461	-	426	-	-	35	8,2
	Saldo (Isc.-Cess.)	491	-	571				
Straniere	Registrate	8.908	8.880	8.659	28	0,3	249	2,9
	Attive	8.113	8.088	7.948	25	0,3	165	2,1
	Iscrizioni	694	-	745	-	-	-51	-6,8
	Cessazioni	562	-	588	-	-	-26	-4,4
	Saldo (Isc.-Cess.)	132	-	157				
UNITA' LOCALI								
Totali	Registrate	17.771	17.753	17.684	18	0,1	87	0,5
	Attive	16.835	16.810	16.732	25	0,1	103	0,6
	Aperture	1.487	-	1.581	-	-	-94	-5,9
	Chiusure	1.376	-	1.508	-	-	-132	-8,8
	Saldo (Ap. - Ch.)	111	-	73				
Artigiane*	Registrate	541	543	509	-2	-0,4	32	6,3
	Attive	539	540	505	-1	-0,2	34	6,7
	Aperture	n.d.	n.d.	n.d.	-	-	-	-
	Chiusure	n.d.	n.d.	n.d.	-	-	-	-

* solo le UL di posizioni iscritte all'Albo Artigiani dichiarate come UL artigiane

Le consistenze sono calcolate al netto della classe di natura giuridica "Persona Fisica", introdotta per effetto della Direttiva dei servizi, in quanto trattasi della regolarizzazione di persone non costituite in forma d'impresa.

Fonte: Elab. Ufficio Studi e Statistica CCAA Treviso su dati Infocamere

Consistenza sedi d'impresa⁽¹⁾ registrate per settori economici (Ateco 2007) in provincia di Treviso
Aggiornamento al 30 settembre 2015
(valori assoluti, variazioni assolute e percentuali)

SETTORI	Valori assoluti			Variazioni			
	set. 2015	giu. 2015	set. 2014	set. '15/ giu. '15		set. '15/ set. '14	
				ass.	perc.	ass.	perc.
A Agricoltura, silvicoltura e pesca	14.217	14.220	14.522	-3	-0,0	-305	-2,1
B Estrazione di minerali	36	37	37	-1	-2,7	-1	-2,7
C Attività manifatturiere	12.094	12.139	12.229	-45	-0,4	-135	-1,1
di cui: C10 Industrie alimentari	708	710	704	-2	-0,3	4	0,6
C11 Industria delle bevande	155	155	157	-	-	-2	-1,3
C12 Industria del tabacco	1	1	1	-	-	-	-
C13 Industrie tessili	362	365	374	-3	-0,8	-12	-3,2
C14 Confez. articoli vestiario, pelle e pelliccia	1.193	1.210	1.219	-17	-1,4	-26	-2,1
C15 Fabbricazione di articoli in pelle e simili	405	407	411	-2	-0,5	-6	-1,5
C16 Ind. del legno (escl. mobili); fabbricaz. in paglia	1.017	1.025	1.050	-8	-0,8	-33	-3,1
C17 Fabbricazione di carta e di prodotti di carta	138	137	140	1	0,7	-2	-1,4
C18 Stampa e riproduzione di supporti registrati	346	343	345	3	0,9	1	0,3
C19 Fabbr. coke e derivati raffinazione petrolio	5	5	4	-	-	1	25,0
C20 Fabbricazione di prodotti chimici	115	115	119	-	-	-4	-3,4
C21 Fabbr. prodotti e preparati farmaceutici	2	2	1	-	-	1	100,0
C22 Fabbr. articoli in gomma e materie plastiche	394	394	397	-	-	-3	-0,8
C23 Fabbric. prodotti lavoraz. min. non metallif.	462	462	473	-	-	-11	-2,3
C24 Metallurgia	55	56	60	-1	-1,8	-5	-8,3
C25 Fabbr. prod. in metallo (escl. macch./attrezz.)	2.483	2.476	2.479	7	0,3	4	0,2
C26 Fabbr. comput., appar. elettromed., di misuraz. e orol.	192	195	201	-3	-1,5	-9	-4,5
C27 Fabbr. appar. elettriche e per uso dom. non elettr.	519	522	523	-3	-0,6	-4	-0,8
C28 Fabbr. di macchinari ed apparecchiature nca	808	815	831	-7	-0,9	-23	-2,8
C29 Fabbr. autoveicoli, rimorchi e semirimorchi	95	96	99	-1	-1,0	-4	-4,0
C30 Fabbricazione di altri mezzi di trasporto	81	81	83	-	-	-2	-2,4
C31 Fabbricazione di mobili	1.316	1.327	1.343	-11	-0,8	-27	-2,0
C32 Altre industrie manifatturiere	701	705	699	-4	-0,6	2	0,3
C33 Rip., manutenz., installaz. macchine ed appar.	541	535	516	6	1,1	25	4,8
D Fornitura di en. elettr., gas, vapore e aria condiz.	119	119	120	-	-	-1	-0,8
E Fornitura di acqua; reti fognarie; gest. rifiuti e risanamento	130	133	134	-3	-2,3	-4	-3,0
F Costruzioni	13.182	13.218	13.391	-36	-0,3	-209	-1,6
G Comm. ingr. e dett.; riparazione di veicoli e motocicli	19.762	19.772	19.840	-10	-0,1	-78	-0,4
di cui: Comm. all'ingr. e al dett. e rip. di autov. e motoc.	2.276	2.270	2.249	6	0,3	27	1,2
Commercio all'ingrosso	8.726	8.742	8.825	-16	-0,2	-99	-1,1
Commercio al dettaglio	8.760	8.760	8.766	-	-	-6	-0,1
H Trasporti e magazzino	2.234	2.227	2.264	7	0,3	-30	-1,3
I Alberghi e ristoranti	5.366	5.329	5.314	37	0,7	52	1,0
J Servizi di informazione e comunicazione	1.724	1.703	1.682	21	1,2	42	2,5
K Attività finanziarie e assicurative	2.130	2.101	2.087	29	1,4	43	2,1
L Attività immobiliari	6.687	6.668	6.714	19	0,3	-27	-0,4
M Attività professionali, scientifiche e tecniche	3.380	3.362	3.353	18	0,5	27	0,8
N Noleggio, ag. di viaggio, serv. di supporto alle imprese	1.936	1.925	1.858	11	0,6	78	4,2
O Amm. pubblica e difesa; ass. sociale obblig.	2	1	1	1	100,0	1	100,0
P Istruzione	284	278	277	6	2,2	7	2,5
Q Sanità e assistenza sociale	402	395	375	7	1,8	27	7,2
R Att. artistiche, sportive, di intrattenim. e divertim.	864	854	849	10	1,2	15	1,8
S Altre attività di servizi	3.396	3.400	3.388	-4	-0,1	8	0,2
X Imprese non classificate	2.014	2.041	1.960	-27	-1,3	54	2,8
TOTALE	89.959	89.922	90.395	37	0,0	-436	-0,5
TOTALE (ESCL. AGRIC., SILVICOLTURA E PESCA)	75.742	75.702	75.873	40	0,1	-131	-0,2

(1) Le consistenze sono calcolate al netto della classe di natura giuridica "Persona Fisica", introdotta per effetto della Direttiva dei servizi, in quanto trattasi della regolarizzazione di persone non costituite in forma d'impresa.

Fonte: Elab. Ufficio Studi e Statistica CCIAA Treviso su dati Infocamere

Consistenza sedi d'impresa⁽¹⁾ attive per settori economici (Ateco 2007) in provincia di Treviso.
Aggiornamento al 30 settembre 2015
(valori assoluti e variazioni assolute e percentuali)

SETTORI	Valori assoluti					Variazioni					
	sett. 2015	giu. 2015	sett. 2014	giu. 2014	mar. 2009	sett. '15/ sett. '14		sett. '15/ giu. '15		sett. '14/ giu. '14	
						ass.	perc.	ass.	perc.	ass.	perc.
A Agricoltura, silvicoltura e pesca	14.116	14.121	14.422	14.492	16.532	-306	-2,1	-5	-0,0	-70	-0,5
B Estrazione di minerali	29	30	30	32	38	-1	-3,3	-1	-3,3	-2	-6,3
C Attività manifatturiere	10.439	10.482	10.570	10.652	11.976	-131	-1,2	-43	-0,4	-82	-0,8
di cui: C10 Industrie alimentari	627	629	620	624	632	7	1,1	-2	-0,3	-4	-0,6
C11 Industria delle bevande	147	148	152	153	148	-5	-3,3	-1	-0,7	-1	-0,7
C12 Industria del tabacco	1	1	1	1	-	0	0,0	0	0,0	0	0,0
C13 Industrie tessili	289	289	297	305	385	-8	-2,7	0	0,0	-8	-2,6
C14 Confez. articoli vestiario, pelle e pelliccia	1.050	1.065	1.071	1.072	1.187	-21	-2,0	-15	-1,4	-1	-0,1
C15 Fabbricazione di articoli in pelle e simili	355	356	360	372	447	-5	-1,4	-1	-0,3	-12	-3,2
C16 Ind. del legno (escl. mobili); fabbricaz. in paglia	891	895	910	921	1.081	-19	-2,1	-4	-0,4	-11	-1,2
C17 Fabbricazione di carta e di prodotti di carta	123	121	123	124	133	0	0,0	2	1,7	-1	-0,8
C18 Stampa e riproduzione di supporti registrati	297	298	303	308	337	-6	-2,0	-1	-0,3	-5	-1,6
C19 Fabbr. coke e derivati raffinazione petrolio	5	5	4	4	2	1	25,0	0	0,0	0	0,0
C20 Fabbricazione di prodotti chimici	96	96	101	101	104	-5	-5,0	0	0,0	0	0,0
C21 Fabbr. prodotti e preparati farmaceutici	1	1	1	1	2	0	0,0	0	0,0	0	0,0
C22 Fabbr. articoli in gomma e materie plastiche	340	341	339	346	349	1	0,3	-1	-0,3	-7	-2,0
C23 Fabbric. prodotti lavoraz. min. non metallif.	382	382	395	403	462	-13	-3,3	0	0,0	-8	-2,0
C24 Metallurgia	38	38	41	41	61	-3	-7,3	0	0,0	0	0,0
C25 Fabbr. prod. in metallo (escl. macch./attrezz.)	2.165	2.163	2.175	2.186	2.612	-10	-0,5	2	0,1	-11	-0,5
C26 Fabbr. comput., appar. elettromed., di misuraz. e orol.	158	161	165	166	202	-7	-4,2	-3	-1,9	-1	-0,6
C27 Fabbr. appar. elettriche e per uso dom. non elettr.	432	434	438	443	480	-6	-1,4	-2	-0,5	-5	-1,1
C28 Fabbr. di macchinari ed apparecchiature nca	688	700	719	720	801	-31	-4,3	-12	-1,7	-1	-0,1
C29 Fabbr. autoveicoli, rimorchi e semirimorchi	73	74	78	79	93	-5	-6,4	-1	-1,4	-1	-1,3
C30 Fabbricazione di altri mezzi di trasporto	69	69	69	69	85	0	0,0	0	0,0	0	0,0
C31 Fabbricazione di mobili	1.059	1.070	1.086	1.095	1.341	-27	-2,5	-11	-1,0	-9	-0,8
C32 Altre industrie manifatturiere	640	640	636	639	717	4	0,6	0	0,0	-3	-0,5
C33 Rip., manutenz., installaz. macchine ed appar.	513	506	486	479	315	27	5,6	7	1,4	7	1,5
D Fornitura di en. elettr., gas, vapore e aria condiz.	117	117	118	117	22	-1	-0,8	0	0,0	1	0,9
E Fornitura di acqua; reti fognarie; gest. rifiuti e risanamento	114	117	118	116	109	-4	-3,4	-3	-2,6	2	1,7
F Costruzioni	12.108	12.162	12.366	12.380	13.914	-258	-2,1	-54	-0,4	-14	-0,1
G Comm. ingr. e dett.; riparazione di veicoli e motocicli	18.211	18.247	18.297	18.355	18.277	-86	-0,5	-36	-0,2	-58	-0,3
di cui: Comm. all'ingr. e al dett. e rip. di autov. e motoc.	2.102	2.094	2.075	2.064	2.048	27	1,3	8	0,4	11	0,5
Commercio all'ingrosso	8.001	8.029	8.110	8.144	8.262	-109	-1,3	-28	-0,3	-34	-0,4
Commercio al dettaglio	8.108	8.124	8.112	8.147	7.967	-4	-0,0	-16	-0,2	-35	-0,4
H Trasporti e magazzinaggio	1.972	1.963	2.003	2.011	2.400	-31	-1,5	9	0,5	-8	-0,4
I Alberghi e ristoranti	4.429	4.405	4.412	4.388	4.001	17	0,4	24	0,5	24	0,5
J Servizi di informazione e comunicazione	1.592	1.577	1.561	1.553	1.420	31	2,0	15	1,0	8	0,5
K Attività finanziarie e assicurative	2.041	2.020	2.006	1.987	1.730	35	1,7	21	1,0	19	1,0
L Attività immobiliari	5.994	5.982	6.025	6.052	5.844	-31	-0,5	12	0,2	-27	-0,4
M Attività professionali, scientifiche e tecniche	3.068	3.034	3.014	3.011	2.800	54	1,8	34	1,1	3	0,1
N Noleggio, ag. di viaggio, serv. di supporto alle imprese	1.790	1.784	1.712	1.706	1.388	78	4,6	6	0,3	6	0,4
O Amm. pubblica e difesa; ass. sociale obbligh.	2	1	1	1	-	1	-	1	100,0	0	-
P Istruzione	271	266	268	266	228	3	1,1	5	1,9	2	0,8
Q Sanità e assistenza sociale	370	362	342	335	266	28	8,2	8	2,2	7	2,1
R Att. artistiche, sportive, di intrattenim. e divertim.	751	742	741	737	622	10	1,3	9	1,2	4	0,5
S Altre attività di servizi	3.272	3.274	3.263	3.255	3.129	9	0,3	-2	-0,1	8	0,2
X Imprese non classificate	11	26	16	13	42	-5	-31,3	-15	-57,7	3	23,1
TOTALE	80.697	80.712	81.285	81.459	84.738	-588	-0,7	-15	-0,0	-174	-0,2
TOTALE (ESCL. AGRIC., SILVICOLTURA E PESCA)	66.581	66.591	66.863	66.967	68.206	-282	-0,4	-10	-0,0	-104	-0,2

(1) Le consistenze sono calcolate al netto della classe di natura giuridica "Persona Fisica", introdotta per effetto della Direttiva dei servizi, in quanto trattasi della regolarizzazione di persone non costituite in forma d'impresa.

Fonte: Elab. Ufficio Studi e Statistica CCIAA Treviso su dati Infocamere

Consistenza delle localizzazioni⁽¹⁾ attive, di cui unità locali, per settori economici (Ateco 2007) in provincia di Treviso. Aggiornamento al 30 settembre 2015
(valori assoluti, variazioni assolute e percentuali)

SETTORI	valori assoluti						variazioni set. '15/ giu. '15				variazioni set. '15/ set. '14			
	Totali			di cui: UL			Totali		di cui: UL		Totali		di cui: UL	
	set. 2015	giu. 2015	set. 2014	set. 2015	giu. 2015	set. 2014	ass.	%	ass.	%	ass.	%	ass.	%
A Agricoltura, silvicoltura e pesca	14.754	14.755	15.049	638	634	627	-1	-0,0	4	0,6	-295	-2,0	11	1,8
B Estrazione di minerali	80	81	81	51	51	51	-1	-1,2	-	-	-1	-1,2	-	-
C Attività manifatturiere	13.651	13.693	13.741	3.212	3.211	3.171	-42	-0,3	1	0,0	-90	-0,7	41	1,3
di cui: C10 Industrie alimentari	821	820	802	194	191	182	1	0,1	3	1,6	19	2,4	12	6,6
C11 Industria delle bevande	241	242	246	94	94	94	-1	-0,4	-	-	-5	-2,0	-	-
C12 Industria del tabacco	2	2	1	1	1	-	-	-	-	1	100,0	1	-	-
C13 Industrie tessili	382	382	386	93	93	89	-	-	-	-	-4	-1,0	4	4,5
C14 Confez. articoli vestiario, pelle e pelliccia	1.208	1.221	1.227	158	156	156	-13	-1,1	2	1,3	-19	-1,5	2	1,3
C15 Fabbricazione di articoli in pelle e simili	445	445	447	90	89	87	-	-	1	1,1	-2	-0,4	3	3,4
C16 Ind. del legno (escl. mobili); fabbricaz. in paglia	1.139	1.137	1.155	248	242	245	2	0,2	6	2,5	-16	-1,4	3	1,2
C17 Fabbricazione di carta e di prodotti di carta	203	204	209	80	83	86	-1	-0,5	-3	-3,6	-6	-2,9	-6	-7,0
C18 Stampa e riproduzione di supporti registrati	365	365	364	68	67	61	-	-	1	1,5	1	0,3	7	11,5
C19 Fabr. coke e derivati raffinazione petrolio	10	10	7	5	5	3	-	-	-	-	3	42,9	2	66,7
C20 Fabbricazione di prodotti chimici	168	168	169	72	72	68	-	-	-	-	-1	-0,6	4	5,9
C21 Fabr. prodotti e preparati farmaceutici	3	3	3	2	2	2	-	-	-	-	-	-	-	-
C22 Fabr. articoli in gomma e materie plastiche	493	496	500	153	155	161	-3	-0,6	-2	-1,3	-7	-1,4	-8	-5,0
C23 Fabr. prodotti lavoraz. min. non metallif.	567	566	583	185	184	188	1	0,2	1	0,5	-16	-2,7	-3	-1,6
C24 Metallurgia	68	68	73	30	30	32	-	-	-	-	-5	-6,8	-2	-6,3
C25 Fabr. prod. in metallo (escl. macch./attrezz.)	2.719	2.719	2.722	554	556	547	-	-	-2	-0,4	-3	-0,1	7	1,3
C26 Fabr. comput., appar. elettromed., di misuraz. e orol.	219	220	222	61	59	57	-1	-0,5	2	3,4	-3	-1,4	4	7,0
C27 Fabr. appar. elettriche e per uso dom. non elettr.	594	594	595	162	160	157	-	-	2	1,3	-1	-0,2	5	3,2
C28 Fabr. di macchinari ed apparecchiature nca	956	972	983	268	272	264	-16	-1,6	-4	-1,5	-27	-2,7	4	1,5
C29 Fabr. autoveicoli, rimorchi e semirimorchi	100	101	104	27	27	26	-1	-1,0	-	-	-4	-3,8	1	3,8
C30 Fabbricazione di altri mezzi di trasporto	100	100	102	31	31	33	-	-	-	-	-2	-2,0	-2	-6,1
C31 Fabbricazione di mobili	1.475	1.488	1.501	416	418	415	-13	-0,9	-2	-0,5	-26	-1,7	1	0,2
C32 Altre industrie manifatturiere	753	754	749	113	114	113	-1	-0,1	-1	-0,9	4	0,5	-	-
C33 Rip., manutenz., installaz. macchine ed appar.	620	616	591	107	110	105	4	0,6	-3	-2,7	29	4,9	2	1,9
D Fornitura di en. elettr., gas, vapore e aria condiz.	299	299	297	182	182	179	-	-	-	-	2	0,7	3	1,7
E Fornitura di acqua; reti fognarie; gest. rifiuti e risanamento	238	246	253	124	129	135	-8	-3,3	-5	-3,9	-15	-5,9	-11	-8,1
F Costruzioni	13.174	13.232	13.456	1.066	1.070	1.090	-58	-0,4	-4	-0,4	-282	-2,1	-24	-2,2
G Comm. ingr. e dett.; riparazione di veicoli e motocicli	23.268	23.299	23.276	5.057	5.052	4.979	-31	-0,1	5	0,1	-8	-0,0	78	1,6
di cui: Comm. all'ingr. e al dett. e rip. di autov. e motoc.	2.570	2.566	2.526	468	472	451	4	0,2	-4	-0,8	44	1,7	17	3,8
Commercio all'ingrosso	9.496	9.520	9.587	1.495	1.491	1.477	-24	-0,3	4	0,3	-91	-0,9	18	1,2
Commercio al dettaglio	11.202	11.213	11.163	3.094	3.089	3.051	-11	-0,1	5	0,2	39	0,3	43	1,4
H Trasporti e magazzinaggio	2.820	2.800	2.826	848	837	823	20	0,7	11	1,3	-6	-0,2	25	3,0
I Alberghi e ristoranti	5.722	5.703	5.689	1.293	1.298	1.277	19	0,3	-5	-0,4	33	0,6	16	1,3
J Servizi di informazione e comunicazione	2.017	1.995	1.955	425	418	394	22	1,1	7	1,7	62	3,2	31	7,9
K Attività finanziarie e assicurative	3.031	3.022	3.025	990	1.002	1.019	9	0,3	-12	-1,2	6	0,2	-29	-2,8
L Attività immobiliari	6.392	6.376	6.423	398	394	398	16	0,3	4	1,0	-31	-0,5	-	-
M Attività professionali, scientifiche e tecniche	3.856	3.806	3.796	788	772	782	50	1,3	16	2,1	60	1,6	6	0,8
N Noleggio, ag. di viaggio, serv. di supporto alle imprese	2.315	2.301	2.217	525	517	505	14	0,6	8	1,5	98	4,4	20	4,0
O Amm. pubblica e difesa; ass. sociale obblg.	2	1	1	-	-	-	1	100,0	-	-	1	100,0	-	-
P Istruzione	465	466	467	194	200	199	-1	-0,2	-6	-3,0	-2	-0,4	-5	-2,5
Q Sanità e assistenza sociale	645	628	600	275	266	258	17	2,7	9	3,4	45	7,5	17	6,6
R Att. artistiche, sportive, di intrattenim. e divertim.	963	953	1.003	212	211	262	10	1,0	1	0,5	-40	-4,0	-50	-19,1
S Altre attività di servizi	3.692	3.687	3.671	420	413	408	5	0,1	7	1,7	21	0,6	12	2,9
T Attività di famiglie e convivenze come datori di lavoro p...	1	1	1	1	1	1	-	-	-	-	-	-	-	-
X Imprese non classificate	147	178	190	136	152	174	-31	-17,4	-16	-10,5	-43	-22,6	-38	-21,8
TOTALE	97.532	97.522	98.017	16.835	16.810	16.732	10	0,0	25	0,1	-485	-0,5	103	0,6
TOTALE (ESCL. AGRIC., SILVICOLTURA E PESCA)	82.778	82.767	82.968	16.197	16.176	16.105	11	0,0	21	0,1	-190	-0,2	92	0,6

(1) Le consistenze sono calcolate al netto della classe di natura giuridica "Persona Fisica", introdotta per effetto della Direttiva dei servizi, in quanto trattasi della regolarizzazione di persone non costituite in forma d'impresa.

Fonte: Elab. Ufficio Studi e Statistica CCIAA Treviso su dati Infocamere

Consistenza imprese artigiane⁽¹⁾ registrate e attive per settori economici (Ateco 2007) in provincia di Treviso. Aggiornamento al 30 settembre 2015
(valori assoluti, variazioni assoluti e percentuali)

SETTORI	IMPRESE REGISTR. set. 2015	IMPRESE ATTIVE							
		Valori assoluti			Variazioni				
		set. 2015	giu. 2015	set. 2014	set. '15/ giu. '15		set. '15/ set. '14		
					ass.	perc.	ass.	perc.	
A Agricoltura, silvicoltura e pesca	242	242	242	238	-	-	4	1,7	
B Estrazione di minerali	5	5	5	5	-	-	-	-	
C Attività manifatturiere	6.457	6.425	6.436	6.481	-11	-0,2	-56	-0,9	
di cui: C10 Industrie alimentari	477	475	473	470	2	0,4	5	1,1	
C11 Industria delle bevande	38	38	39	38	-1	-2,6	-	-	
C13 Industrie tessili	178	178	178	189	-	-	-11	-5,8	
C14 Confez. articoli vestiario, pelle e pelliccia	664	659	659	653	-	-	6	0,9	
C15 Fabbricazione di articoli in pelle e simili	210	209	210	213	-1	-0,5	-4	-1,9	
C16 Ind. del legno (escl. mobili); fabbricaz. in paglia	644	641	646	658	-5	-0,8	-17	-2,6	
C17 Fabbricazione di carta e di prodotti di carta	49	49	49	54	-	-	-5	-9,3	
C18 Stampa e riproduzione di supporti registrati	202	200	201	205	-1	-0,5	-5	-2,4	
C19 Fabbr. coke e derivati raffinazione petrolio	2	2	2	2	-	-	-	-	
C20 Fabbricazione di prodotti chimici	26	26	26	26	-	-	-	-	
C22 Fabbr. articoli in gomma e materie plastiche	134	134	135	138	-1	-0,7	-4	-2,9	
C23 Fabbric. prodotti lavoraz. min. non metallif.	217	216	217	223	-1	-0,5	-7	-3,1	
C24 Metallurgia	14	14	14	16	-	-	-2	-12,5	
C25 Fabbr. prod. in metallo (escl. macch./attrezz.)	1.464	1.455	1.449	1.463	6	0,4	-8	-0,5	
C26 Fabbr. comput., appar. elettromed., di misuraz. e orol.	78	78	76	77	2	2,6	1	1,3	
C27 Fabbr. appar. elettriche e per uso dom. non elettr.	230	227	231	229	-4	-1,7	-2	-0,9	
C28 Fabbr. di macchinari ed apparecchiature nca	308	308	310	319	-2	-0,6	-11	-3,4	
C29 Fabbr. autoveicoli, rimorchi e semirimorchi	36	36	35	38	1	2,9	-2	-5,3	
C30 Fabbricazione di altri mezzi di trasporto	38	38	38	39	-	-	-1	-2,6	
C31 Fabbricazione di mobili	570	566	572	584	-6	-1,0	-18	-3,1	
C32 Altre industrie manifatturiere	473	471	473	469	-2	-0,4	2	0,4	
C33 Rip., manutenz., installaz. macchine ed appar.	405	405	403	378	2	0,5	27	7,1	
D Fornitura di en. elettr., gas, vapore e aria condiz.	-	-	-	1	-	-	-1	-100,0	
E Fornitura di acqua; reti fognarie; gest. rifiuti e risanamento	36	36	36	37	-	-	-1	-2,7	
F Costruzioni	9.435	9.396	9.453	9.642	-57	-0,6	-246	-2,6	
G Comm. ingr. e dett.; riparazione di veicoli e motocicli	1.231	1.229	1.227	1.223	2	0,2	6	0,5	
di cui: Comm. all'ingr. e al dett. e rip. di autov. e motoc.	1.159	1.158	1.158	1.162	-	-	-4	-0,3	
Commercio all'ingrosso	21	21	20	15	1	5,0	6	40,0	
Commercio al dettaglio	51	50	49	46	1	2,0	4	8,7	
H Trasporti e magazzinaggio	1.407	1.404	1.402	1.427	2	0,1	-23	-1,6	
I Alberghi e ristoranti	688	685	682	689	3	0,4	-4	-0,6	
J Servizi di informazione e comunicazione	183	182	181	174	1	0,6	8	4,6	
K Attività finanziarie e assicurative	3	3	3	3	-	-	-	-	
L Attività immobiliari	3	3	4	3	-1	-25,0	-	-	
M Attività professionali, scientifiche e tecniche	415	415	414	392	1	0,2	23	5,9	
N Noleggio, ag. di viaggio, serv. di supporto alle imprese	610	609	608	572	1	0,2	37	6,5	
P Istruzione	29	29	29	30	-	-	-1	-3,3	
Q Sanità e assistenza sociale	15	15	15	15	-	-	-	-	
R Att. artistiche, sportive, di intrattenim. e divertim.	76	76	76	85	-	-	-9	-10,6	
S Altre attività di servizi	2.833	2.830	2.832	2.835	-2	-0,1	-5	-0,2	
X Imprese non classificate	54	53	53	49	-	-	4	8,2	
TOTALE	23.722	23.637	23.698	23.901	-61	-0,3	-264	-1,1	
TOTALE (ESCL. AGRIC., SILVICOLTURA E PESCA)	23.480	23.395	23.456	23.663	-61	-0,3	-268	-1,1	

(1) Le consistenze sono calcolate al netto della classe di natura giuridica "Persona Fisica", introdotta per effetto della Direttiva dei servizi, in quanto trattasi della regolarizzazione di persone non costituite in forma d'impresa.

Fonte: Elab. Ufficio Studi e Statistica CCIAA Treviso su dati Infocamere

Aperture di procedure concorsuali, di cui fallimenti^(*), per sezioni di attività economica (Ateco 2007). Provincia di Treviso. Gennaio-settembre, anni 2013-2015 (valori e variazioni assolute)

Settore	Aperture di procedure concorsuali									
	Valori assoluti						Var. assolute			
	2015 (gen.-set.)		2014 (gen.-set.)		2013 (gen.-set.)		Totale procedure		Fallimenti	
	Totali	di cui: Falli- menti	Totali	di cui: Falli- menti	Totali	di cui: Falli- menti	15/14	14/13	15/14	14/13
A Agricoltura, silvicoltura pesca	3	1	1	-	1	-	2	-	1	-
B Estrazione di minerali da cave e miniere	-	-	-	-	-	-	-	-	-	-
C Attività manifatturiere	52	42	73	60	82	69	-21	-9	-18	-9
D Fornitura di energia elettrica, gas, vapore e aria condizionata	-	-	-	-	-	-	-	-	-	-
E Fornitura di acqua; reti fognarie, attività di gestione dei rifiuti e risa	1	1	-	-	-	-	1	-	1	-
F Costruzioni	38	32	49	47	42	38	-11	7	-15	9
G Commercio all'ingrosso e al dettaglio; riparazione di autoveicoli e	34	31	38	33	24	23	-4	14	-2	10
H Trasporto e magazzinaggio	6	6	9	9	5	2	-3	4	-3	7
I Attività dei servizi alloggio e ristorazione	7	7	12	12	7	7	-5	5	-5	5
J Servizi di informazione e comunicazione	2	2	3	1	1	1	-1	2	1	-
K Attività finanziarie e assicurative	1	1	-	-	-	-	1	-	1	-
L Attività immobiliari	17	12	23	21	15	13	-6	8	-9	8
M Attività professionali, scientifiche e tecniche	10	8	2	2	4	4	8	-2	6	-2
N Noleggio, agenzie di viaggio, servizi di supporto alle imprese	-	-	8	5	6	5	-8	2	-5	-
P Istruzione	-	-	1	-	-	-	-1	1	-	-
Q Sanità e assistenza sociale	1	1	2	1	1	1	-1	1	-	-
R Attività artistiche, sportive, di intrattenimento e divertimento	-	-	3	3	-	-	-3	3	-3	3
S Altre attività di servizi	2	2	2	2	-	-	-	2	-	2
T Personale domestico e produz. uso proprio di famiglie/convivenze	-	-	-	-	-	-	-	-	-	-
X Imprese non classificate	6	6	2	1	6	5	4	-4	5	-4
Totale	180	152	228	197	194	168	-48	34	-45	29

Fonte: Elab. Ufficio Studi e Statistica CCIAA Treviso su dati Infocamere

Aperture di scioglimenti e liquidazioni^(*) per sezioni di attività economica (Ateco 2007). Provincia di Treviso. Gennaio-settembre, anni 2013-2015 (valori e variazioni assolute)

Settore	Aperture di procedure concorsuali				
	Valori assoluti			Var. assolute	
	2015 (gen.-set.)	2014 (gen.-set.)	2013 (gen.-set.)	15/14	14/13
A Agricoltura, silvicoltura pesca	29	28	27	1	1
B Estrazione di minerali da cave e miniere	-	2	-	-2	2
C Attività manifatturiere	147	165	170	-18	-5
D Fornitura di energia elettrica, gas, vapore e aria condizionata	-	2	1	-2	1
E Fornitura acqua; reti fognarie, gestione rifiuti/risanamento	-	3	5	-3	-2
F Costruzioni	121	135	155	-14	-20
G Commercio (ingr. e dett.); riparazione auto e moto	214	196	213	18	-17
H Trasporto e magazzinaggio	17	17	32	-	-15
I Attività dei servizi alloggio e ristorazione	95	73	99	22	-26
J Servizi di informazione e comunicazione	33	13	17	20	-4
K Attività finanziarie e assicurative	18	25	23	-7	2
L Attività immobiliari	95	105	91	-10	14
M Attività professionali, scientifiche e tecniche	65	69	85	-4	-16
N Noleggio, agenzie di viaggio, servizi di supporto alle imprese	44	25	39	19	-14
P Istruzione	7	1	5	6	-4
Q Sanità e assistenza sociale	6	6	7	-	-1
R Attività artistiche, sportive, di intrattenimento e divertimento	20	10	17	10	-7
S Altre attività di servizi	20	14	27	6	-13
T Personale domestico e produz. uso proprio di famiglie/convivenze	-	-	1	-	-1
X Imprese non classificate	49	46	57	3	-11
Totale	980	935	1.071	45	-136

Fonte: Elab. Ufficio Studi e Statistica CCIAA Treviso su dati Infocamere

(*) Il computo è su base mensile e pertanto esclude le imprese che hanno aperto la procedura, lo scioglimento o la liquidazione e sono cessate all'interno dello stesso periodo di osservazione.

Nota: Le consistenze sono calcolate al netto della classe di natura giuridica "Persona Fisica", introdotta per effetto della Direttiva dei servizi, in quanto trattasi della regolarizzazione di persone non costituite in forma d'impresa.