



Camera di Commercio
Treviso



CONGIUNTURA & APPROFONDIMENTI

Report n. 10 – Agosto 2015

La demografia d'impresa in provincia di Treviso Aggiornamento al 30 giugno 2015

A cura dell'Area Studi, Statistica e Prezzi

LA DEMOGRAFIA D'IMPRESA IN PROVINCIA DI TREVISO AGGIORNAMENTO AL 30 GIUGNO 2015

1. Le consistenze del Registro Imprese al 30 giugno 2015

Al 30 giugno 2015 il Registro Imprese della Camera di Commercio di Treviso contava complessivamente 107.675 localizzazioni registrate, di cui 89.922 sedi d'impresa e 17.753 unità locali¹.

Rispetto a marzo 2015 la consistenza complessiva aumenta di 572 unità, ma risulta inferiore di 537 unità rispetto a giugno dello scorso anno. Alla crescita congiunturale hanno concorso sia le sedi d'impresa (+435) che la componente "unità locali" (+137), mentre la flessione su base annua è interamente imputabile alla contrazione delle sedi d'impresa (-617 unità).

Localizzazioni registrate in provincia di Treviso. Aggiornamento al 30 giugno 2015

Valori assoluti, variazioni assolute e percentuali

Unità registrate	valori assoluti			var. assolute		var. %	
	giu. 2015	mar. 2015	giu. 2014	giu. '15/ mar. '15	giu. '15/ giu. '14	giu. '15/ mar. '15	giu. '15/ giu. '14
Sedi d'impresa	89.922	89.487	90.539	435	-617	0,5	-0,7
Unità Locali	17.753	17.616	17.673	137	80	0,8	0,5
Totale Localizzazioni	107.675	107.103	108.212	572	-537	0,5	-0,5

Fonte: Elab. Ufficio Studi e Statistica CCIAA Treviso su dati Infocamere

Di seguito si prendono in esame distintamente le variazioni avvenute nelle due componenti, sedi e unità locali, e si riserva poi uno spazio ad hoc all'analisi per settori economici delle sedi d'impresa attive.

2. Le sedi d'impresa registrate: consistenza e dinamica

Le imprese registrate chiudono il primo semestre 2015 a 89.922 unità: 435 sedi in più rispetto alla consistenza di fine marzo (+0,5%), ma -617 su giugno 2014 (-0,7%).

¹ Un'unità locale, così come definita dall'Istat ai fini dei censimenti, è l'impianto (o insieme di impianti) situato in un dato luogo e variamente denominato (stabilimento, laboratorio, negozio, ristorante, albergo, bar, ufficio, studio professionale, ecc.) in cui viene effettuata la produzione e/o distribuzione di beni o la prestazione di servizi. In tale accezione le unità locali sono la somma delle sedi e degli altri impianti produttivi e/o distributivi delle imprese. Nel presente lavoro, si considerano unità locali solo gli impianti diversi dalle sedi d'impresa.

Se al saldo negativo tendenziale contribuisce in misura consistente il calo del comparto primario (-374 rispetto alla consistenza di giugno 2014, -2,6%), su base congiunturale si osserva una lieve crescita anche delle sedi agricole (+94, +0,7%).

Sedi d'impresa in provincia di Treviso. Aggiornamento al 30 giugno 2015

Totale settori Ateco 2007, di cui Agricoltura, silvicoltura e pesca e altri settori

Valori assoluti, variazioni assolute e percentuali

Sedi d'impresa	valori assoluti			var. assolute		var. %	
	giu. 2015	mar. 2015	giu. 2014	giu. '15/ mar. '15	giu. '15/ giu. '14	giu. '15/ mar. '15	giu. '15/ giu. '14
Totali	89.922	89.487	90.539	435	-617	0,5	-0,7
di cui:							
Agric. Silv. e Pesca	14.220	14.126	14.594	94	-374	0,7	-2,6
Altri settori	75.702	75.361	75.945	341	-243	0,5	-0,3

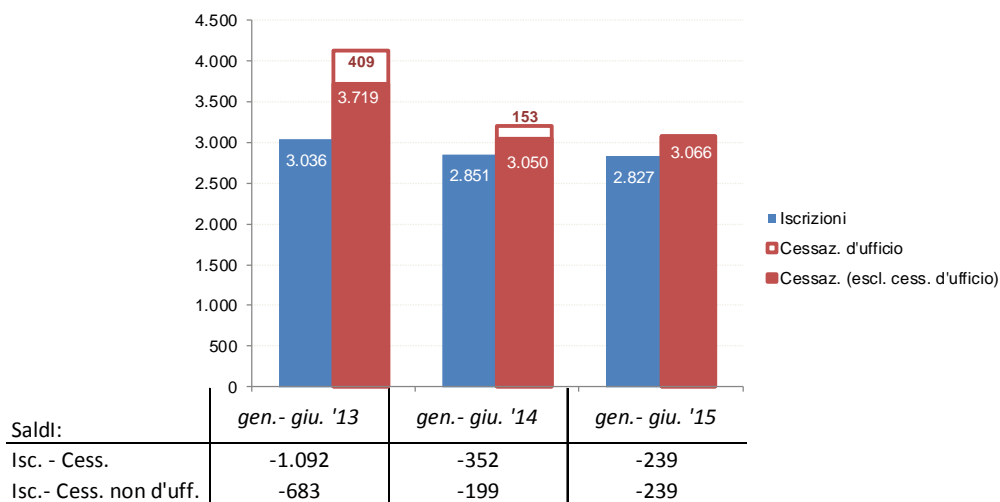
Fonte: Elab. Ufficio Studi e Statistica CCIAA Treviso su dati Infocamere

2.1. I flussi di iscrizioni e cessazioni

All'aumento dello stock registrate ha contribuito un saldo negativo nei flussi di iscrizioni e cessazioni più contenuto (-239) rispetto all'analogo saldo del 2014 (-352).

Tale bilancio, meno negativo, è stato determinato da una sostanziale tenuta del numero di iscrizioni (2.827 contro le 2.851 del 2014) unita ad un minor numero di cessazioni, imputabile però all'assenza di cessazioni d'ufficio. Se si escludono le cessazioni d'ufficio, infatti, nei primi sei mesi dell'anno si contano 16 cessazioni in più del 2014.

**Flussi trimestrali di Iscrizioni e Cessazioni e relativi Saldi
Provincia di Treviso. Primo e secondo trimestre, anni 2013-2015**

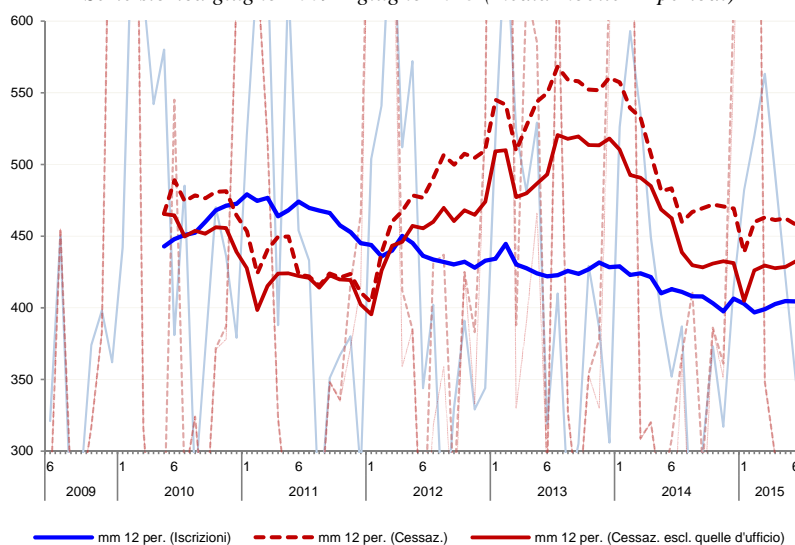


Nota: Flussi calcolati al netto della Classe giuridica "Persona Fisica"

Fonte: Elab. Ufficio Studi e Statistica CCIAA Treviso su dati Infocamere

Flussi mensili di Iscrizioni e Cessazioni in provincia di Treviso (totali e al netto delle Cessazioni d'ufficio)

Serie storica giugno 2009 – giugno 2015 (media mobile 12 periodi)



Nota: Flussi calcolati al netto della Classe giuridica "Persona Fisica"

Fonte: Elab. Ufficio Studi e Statistica CCIAA Treviso su dati Infocamere

2.2. Gli status d'impresa

L'andamento della consistenza complessiva delle sedi registrate è il risultato combinato di vicende giuridico-amministrative ed economiche. Una lettura delle variazioni di stock per status d'impresa può aiutare ad individuare quali fattori hanno maggiormente influenzato la consistenza delle sedi registrate.

Sulla variazione dello stock complessivo i singoli status hanno concorso con segno ed entità diverse.

Sedi d'impresa registrate in provincia di Treviso per status. Aggiornamento al 30 giugno 2015

Valori assoluti, variazioni assolute e percentuali

Sedi registrate per status	valori assoluti			var. assolute		var. %	
	giu. 2015	mar. 2015	giu. 2014	giu. '15/ mar. '15	giu. '15/ giu. '14	giu. '15/ mar. '15	giu. '15/ giu. '14
Attive	80.712	80.307	81.459	405	-747	0,5	-0,9
Inattive	4.845	4.836	4.776	9	69	0,2	1,4
in Sciogl./Liquidaz.	2.564	2.531	2.585	33	-21	1,3	-0,8
con Procedure concorsuali	1.641	1.641	1.535	0	106	0,0	6,9
Sospese	160	172	184	-12	-24	-7,0	-13,0
Totale	89.922	89.487	90.539	435	-617	0,5	-0,7

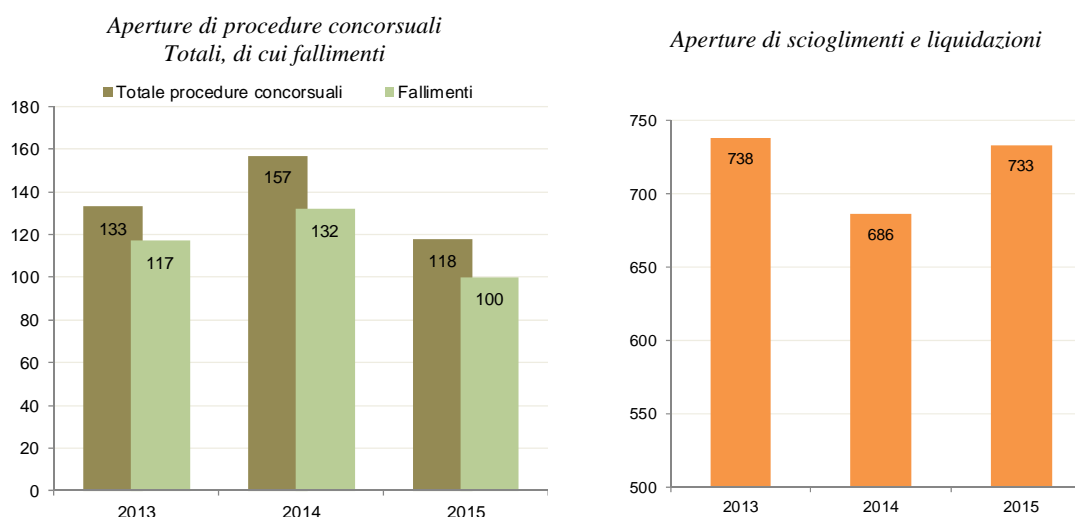
Nota: consistenze calcolate al netto della Classe giuridica "Persona Fisica"

Fonte: Elab. Ufficio Studi e Statistica CCIAA Treviso su dati Infocamere

Guardando, in particolare, agli status che nella maggior parte dei casi preludono alla cessazione d'impresa, ovvero alle **procedure concorsuali**, ai **scioglimenti** e alle **liquidazioni**, si osservano i seguenti andamenti:

- resta stabile lo stock di imprese con procedure concorsuali in corso (nessuna variazione rispetto a marzo 2015), grazie anche ad un minor numero di entrate in procedura rispetto al primo semestre dello scorso anno: 118 aperture (di cui 100 fallimenti) contro le 157 di gennaio-giugno 2014 (di cui 132 fallimenti);
- cresce, invece, la consistenza delle imprese in situazione di scioglimento e liquidazione (+33), rimpinguato da un maggior numero di imprese entrate in scioglimento o liquidazione nei primi sei mesi del 2015 rispetto allo stesso periodo del 2014 (si sale da 686 aperture a 733).

Aperture di procedure concorsuali, di cui fallimenti, e aperture di scioglimenti/liquidazioni(*)
Provincia di Treviso. Gennaio-Giugno, anni 2013-2015 (valori assoluti)



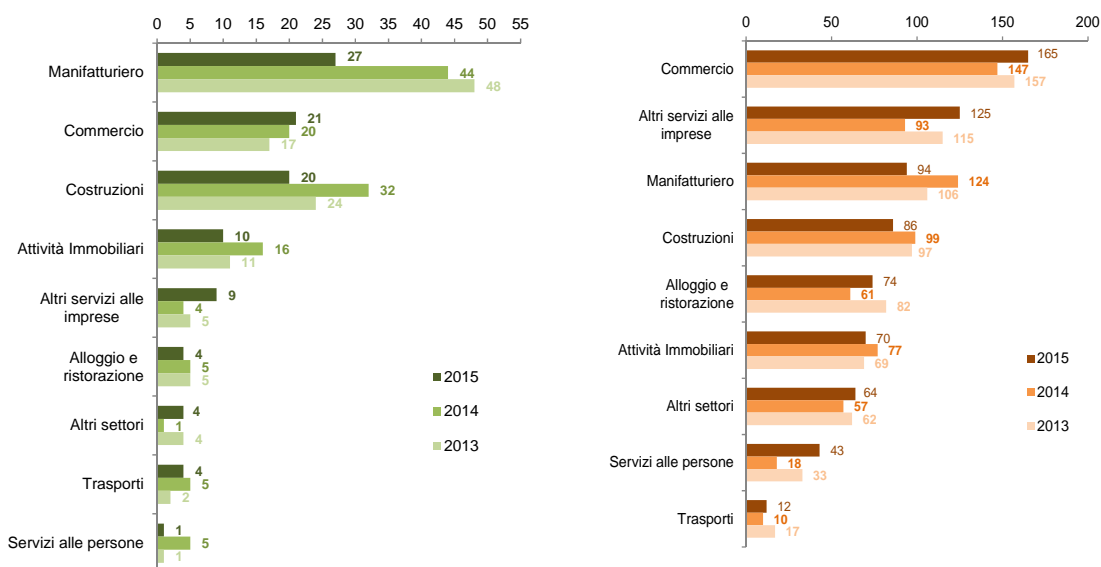
Nota: Le consistenze sono calcolate al netto della classe di natura giuridica "Persona Fisica", introdotta per effetto della Direttiva dei servizi, in quanto trattasi della regolarizzazione di persone non costituite in forma d'impresa.

Fonte: Elab. Ufficio Studi e Statistica CCIAA Treviso su dati Infocamere

Il maggior numero di aperture di fallimenti continua ad interessare il manifatturiero: nel primo semestre del 2015 in provincia se ne contano 27, in consistente calo, tuttavia, rispetto allo stesso periodo dell'anno precedente (44). Seguono per numerosità le aperture di fallimento nel commercio (21 fino a giugno 2015, uno in più rispetto ai primi sei mesi del 2014). Scendono di numero anche le aperture di procedure nelle costruzioni (dalle 32 dei primi sei mesi 2014 a 20) cui se ne aggiungono altre 10 nelle attività immobiliari. L'aggregato degli altri servizi alle imprese conta complessivamente 9 aperture di fallimenti tra gennaio e giugno 2015.

Sul fronte delle entrate in scioglimento e liquidazione, 165 su 733 (il 22,5% del totale) riguardano il commercio, cui se ne aggiungono 74 che interessano i pubblici esercizi (il 10,1%), 13 in più dello scorso anno. Seguono per numerosità le entrate in scioglimento e liquidazione nei servizi alle imprese diversi da immobiliari e trasporti (125, il 17,1%, +32 rispetto a primi sei mesi 2014) e nel manifatturiero (94). Le costruzioni sono interessate tra gennaio e giugno 2015 da 86 entrate in scioglimento e liquidazione (l'11,7% del totale, -13 sul primo semestre 2014), cui se ne aggiungono 70 per le attività immobiliari, il 9,5% del totale. Cresce rispetto allo stesso periodo dello scorso anno il numero di entrate in scioglimento e liquidazione di imprese dei servizi alle persone (da 18 a 43).

**Aperture di fallimenti, e aperture di scioglimenti/liquidazioni(*) per macrosettore economico
Provincia di Treviso. Primo semestre, anni 2013-2015 (valori assoluti)**



Nota: Le consistenze sono calcolate al netto della classe di natura giuridica "Persona Fisica", introdotta per effetto della Direttiva dei servizi, in quanto trattasi della regolarizzazione di persone non costituite in forma d'impresa.

Fonte: Elab. Ufficio Studi e Statistica CCIAA Treviso su dati Infocamere

3. Le unità locali registrate

A fine giugno 2015 si contano 17.753 unità locali registrate presenti nel territorio provinciale, +137 unità rispetto alla consistenza di marzo, e comunque 80 in più rispetto allo stesso periodo dello scorso anno.

Circa i due terzi delle unità locali (11.842) dipendono da sedi d'impresa trevigiane: crescono sia su base congiunturale (+49), che su base annua (+32).

Le filiali di imprese attive fuori provincia (5.911) registrano una crescita più consistente sia rispetto a tre mesi fa (+88) che rispetto a giugno 2014 (+48).

Concentrando l'attenzione su queste ultime, si osserva che il nostro territorio attrae in prevalenza imprese con sede in Veneto: al 30 giugno 2015 se ne contano 2.704, il 45,7% delle filiali di sedi ubicate fuori provincia, 39 unità in più rispetto alla consistenza di fine marzo. Crescono di 33 unità su base congiunturale (+3,1%) le filiali di imprese di altre regioni del Nord Est (1.109; il 18,8%). Le unità locali di imprese con sede in altre ripartizioni continuano a rappresentare circa un terzo e registrano un lieve aumento congiunturale (+20 unità) che riduce il calo su base annua a -24 filiali (-1,2%). Sono 120 le unità locali dipendenti da sedi estere (il 2% delle filiali dipendenti da sedi fuori provincia), 4 in meno rispetto a tre mesi fa.

Unità locali registrate presenti in provincia di Treviso per posizione geografica della sede di riferimento. Aggiornamento al 30 giugno 2015.

Valori assoluti, distribuzioni percentuali e variazioni assolute e percentuali

UL per ubicazione della Sede	giu. 2015	mar. 2015	giu. 2014	Distr. %			Variazioni			
				giu. '15	mar. '15	giu. '14	giu.'15/ mar. '15		giu.'15/ giu.'14	
							ass.	%	ass.	%
Totale	17.753	17.616	17.673	100,0	100,0	100,0	137	0,8	80	0,5
di cui: UL con sede in provincia	11.842	11.793	11.810	66,7	66,9	66,8	49	0,4	32	0,3
UL con sede fuori provincia	5.911	5.823	5.863	33,3	33,1	33,2	88	1,5	48	0,8
di cui: UL con sede nella regione	2.704	2.665	2.688	15,2	15,1	15,2	39	1,5	16	0,6
UL con sede nell'area	1.109	1.076	1.051	6,2	6,1	5,9	33	3,1	58	5,5
UL con sede in Italia	1.978	1.958	2.002	11,1	11,1	11,3	20	1,0	-24	-1,2
UL con sede all'estero	120	124	122	0,7	0,7	0,7	-4	-3,2	-2	-1,6

Fonte: Elab. Ufficio Studi e Statistica CCIAA Treviso su dati Infocamere

Tra gennaio e giugno 2015 sono state registrate complessivamente 1.074 aperture di unità locali contro 984 chiusure (104 in meno rispetto a quanto registrato nel primo semestre dello scorso anno), che generano un saldo positivo, soprattutto per le filiali dipendenti da imprese di altre province venete (+28) o di altre regioni del Nord-Est (+68).

Aperture, chiusure e relativo saldo di unità locali registrate in provincia di Treviso per posizione geografica della sede di riferimento. Primo semestre, anni 2013-2015

Valori assoluti, variazioni assolute e percentuali

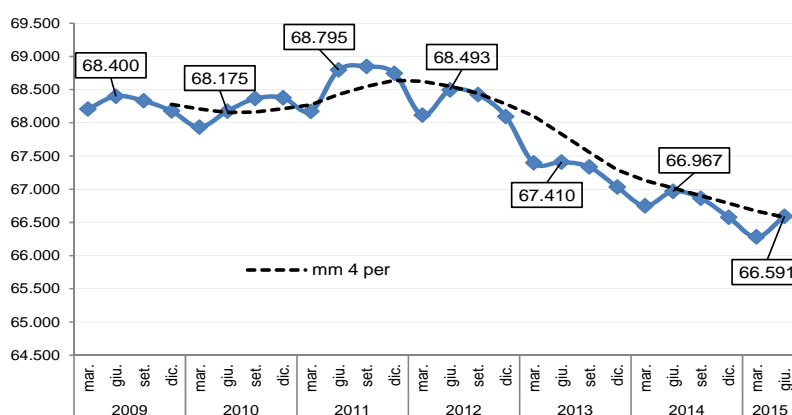
UL per ubicazione della Sede	Aperture								Chiusure								Saldi		
	gen.-giu. '15	gen.-giu. '14	gen.-giu. '13	Var. '15/'14		Var. '14/'13		gen.-giu. '15	gen.-giu. '14	gen.-giu. '13	Var. '15/'14		Var. '14/'13		giu. '15	giu. '14	giu. '13		
				ass.	%	ass.	%				ass.	%	ass.	%					
UL con sede in provincia	659	727	700	-68	-9,4	27	3,9	663	738	749	-75	-10,2	-11	-1,5	-4	-11	-49		
UL con sede nella regione	197	208	184	-11	-5,3	24	13,0	169	166	165	3	1,8	1	0,6	28	42	19		
UL con sede nell'area	100	88	84	12	13,6	4	4,8	38	79	52	-41	-51,9	27	51,9	62	9	32		
UL con sede in Italia	112	116	195	-4	-3,4	-79	-40,5	104	94	110	10	10,6	-16	-14,5	8	22	85		
UL con sede all'estero	6	8	7	-2	-25,0	1	14,3	10	11	24	-1	-9,1	-13	-54,2	-4	-3	-17		
Totale	1.074	1.147	1.170	-73	-6,4	-23	-2,0	984	1.088	1.100	-104	-9,6	-12	-1,1	90	59	70		

Fonte: Elab. Ufficio Studi e Statistica CCIAA Treviso su dati Infocamere

4. Le sedi d'impresa attive per settori economici

L'andamento amministrativo della consistenza delle imprese attive determina ogni anno un picco negativo nel primo trimestre, cui segue nel secondo trimestre un piccolo rimbalzo positivo. Accade anche questa volta: al 30 giugno 2015 lo stock provinciale delle sedi attive riguadagna poco più di 400 unità rispetto ai tre mesi precedenti. Si tratta – va detto – di un rimbalzino un po' più cospicuo di quanto registrato un anno fa (+285) ma che al momento non può essere letto come segnale certo di inversione di tendenza.

Sedi d'impresa attive in provincia di Treviso
Totale settori Ateco 2007 al netto di Agric., Silvic. e Pesca
 Serie storica val. assoluti delle consistenze a fine trimestre: 31 mar. '09 – 30 giu. '15

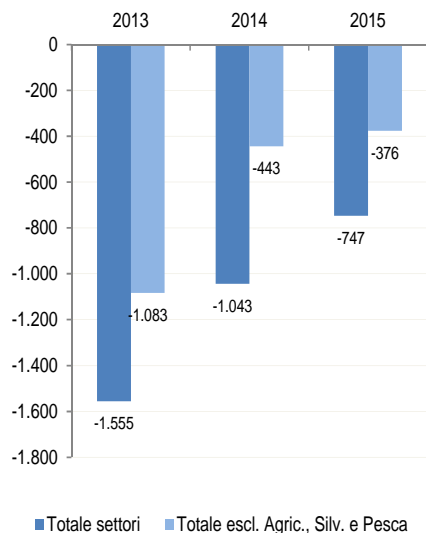


Fonte: Elab. Ufficio Studi e Statistica CCIAA Treviso su dati Infocamere

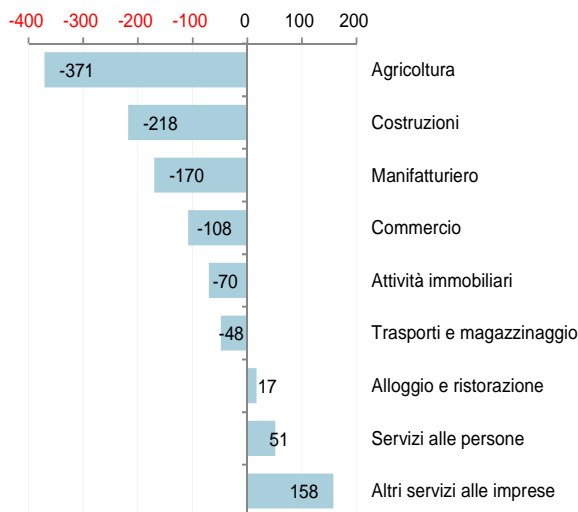
Negli ultimi dodici mesi, infatti, confrontando lo stock attuale di imprese con lo stock al 30 giugno 2014, la provincia di Treviso ha perso ancora 747 imprese. Il maggior numero di contrazioni si concentra nell'agricoltura (-371), nelle costruzioni (-218), nel manifatturiero (-170), nel commercio, specie all'ingrosso (-115), ed è solo parzialmente compensato da sparute crescite in alcune attività del terziario.

Sedi d'impresa attive in provincia di Treviso

**Totale settori Ateco 2007
e al netto di Agric., Silvic. e Pesca**
Variazioni assolute annuali della consistenza al
30 giugno. Anni 2013-2015



Principali settori economici Ateco 2007
Variazioni assolute tendenziali
della consistenza al 30 giugno 2015



Fonte: Elab. Ufficio Studi e Statistica CCIAA Treviso su dati Infocamere

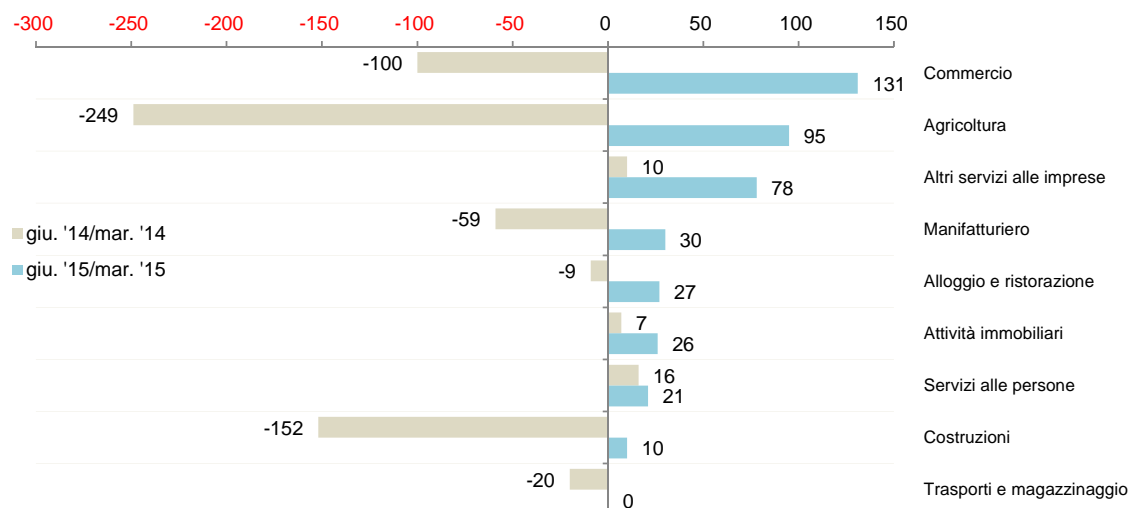
Se, ad ogni modo, si guarda alla variazione trimestrale degli stock di impresa (giugno su marzo 2015) e si confrontano le dinamiche con l'analogo periodo dell'anno precedente, emergono alcuni aspetti degni di nota:

- Il manifatturiero oggi si presenta in crescita, di 30 imprese, contro le -45 perse tra marzo e giugno dello scorso anno. Sono, in particolare, il sistema moda e il settore delle riparazioni a sostenere questa controtendenza; per altri settori si può solo dire che s'attenua l'emorragia: come per i mobili (+1 impresa tra marzo e giugno 2015, contro le -11 imprese tra marzo e giugno 2014);
- L'agricoltura conosce un rimbalzo cospicuo, di +95 imprese, contro le +67 nel periodo marzo-giugno 2014;
- Più positiva la situazione anche nel commercio al dettaglio, incluso il segmento della vendita e riparazione auto: nel complesso si registrano +60 imprese tra marzo e giugno 2015, quando era invece "calma piatta" nello stesso periodo dell'anno scorso (solo 4 imprese in più);
- Nei servizi alle imprese non si registrano intensificazioni di sorta nelle variazioni trimestrali: +104 nel II trimestre 2015, +96 nel II trimestre 2014;
- In rallentamento risultano invece le variazioni trimestrali per i servizi alle persone (+21 imprese, contro +35 nel II trimestre 2014) e per le costruzioni

(“solo” +10 imprese tra marzo e giugno 2015, contro +22 imprese nello stesso periodo dell’anno).

Sedi d'impresa attive in provincia di Treviso per principali settori economici Ateco 2007

Variazioni assolute congiunturali della consistenza al 30 giugno 2014 e 2015



Fonte: Elab. Ufficio Studi e Statistica CCIAA Treviso su dati Infocamere

Appendice statistica

**Sedi d'impresa Totali, Artigiane, Femminili, Giovanili e Straniere e Unità locali Totali e Artigiane
Provincia di Treviso. Consistenze al 30 giugno 2015 e flussi cumulati gen.-giu. 2014 e 2015.**

(valori assoluti, variazioni assolute e percentuali)

Sedi d'impresa e Unità locali		Valori assoluti			variazioni			
					giu. '15/ mar. '15		giu. '15/ giu. '14	
		giu. 2015	mar. 2015	giu. 2014	ass.	perc.	ass.	perc.
SEDI								
Totali	Registrate	89.922	89.487	90.539	435	0,5	-617	-0,7
	Attive	80.712	80.307	81.459	405	0,5	-747	-0,9
	Iscrizioni	2.829	-	2.851	-	-	-22	-0,8
	Cessazioni	3.066	-	3.049	-	-	17	0,6
	Saldo (Isc.-Cess.)	-237	-	-198				
Artigiane	Registrate	23.776	23.742	24.050	34	0,1	-274	-1,1
	Attive	23.698	23.644	23.929	54	0,2	-231	-1,0
	Iscrizioni	883	-	851	-	-	32	3,8
	Cessazioni	972	-	1.019	-	-	-47	-4,6
	Saldo (Isc.-Cess.)	-89	-	-168				
Femminili	Registrate	17.170	16.985	17.022	185	1,1	148	0,9
	Attive	15.695	15.564	15.622	131	0,8	73	0,5
	Iscrizioni	760	-	740	-	-	20	2,7
	Cessazioni	735	-	784	-	-	-49	-6,3
	Saldo (Isc.-Cess.)	25	-	-44				
Giovanili	Registrate	6.373	6.144	6.577	229	3,7	-204	-3,1
	Attive	5.854	5.624	6.045	230	4,1	-191	-3,2
	Iscrizioni	717	-	743	-	-	-26	-3,5
	Cessazioni	342	-	319	-	-	23	7,2
	Saldo (Isc.-Cess.)	375	-	424				
Straniere	Registrate	8.880	8.787	8.593	93	1,1	287	3,3
	Attive	8.088	8.027	7.909	61	0,8	179	2,3
	Iscrizioni	499	-	556	-	-	-57	-10,3
	Cessazioni	404	-	466	-	-	-62	-13,3
	Saldo (Isc.-Cess.)	95	-	90				
UNITA' LOCALI								
Totali	Registrate	17.753	17.616	17.673	137	0,8	80	0,5
	Attive	16.810	16.675	16.737	135	0,8	73	0,4
	Aperture	1.074	-	1.147	-	-	-73	-6,4
	Chiusure	984	-	1.088	-	-	-104	-9,6
	Saldo (Ap. - Ch.)	90	-	59				
Artigiane	Registrate	2.499	2.485	2.463	14	0,6	36	1,5
	Attive	2.487	2.470	2.448	17	0,7	39	1,6
	Aperture	n.d.	n.d.	n.d.	-	-	-	-
	Chiusure	n.d.	n.d.	n.d.	-	-	-	-

Note:

1) Dati di flusso cumulati

2) Le consistenze sono calcolate al netto della classe di natura giuridica "Persona Fisica", introdotta per effetto della Direttiva dei servizi, in quanto trattasi della regolarizzazione di persone non costituite in forma d'impresa.

Fonte: Elab. Ufficio Studi e Statistica CCIAA Treviso su dati Infocamere

Consistenza sedi d'impresa⁽¹⁾ registrate per settori economici (Ateco 2007) in provincia di Treviso
Aggiornamento al 30 giugno 2015
(valori assoluti, variazioni assolute e percentuali)

SETTORI	Valori assoluti			Variazioni			
	giu. 2015	mar. 2015	giu. 2014	giu. '15/ mar. '15		giu. '15/ giu. '14	
				ass.	perc.	ass.	perc.
A Agricoltura, silvicoltura e pesca	14.220	14.126	14.594	94	0,7	-374	-2,6
B Estrazione di minerali	37	37	38	0	0,0	-1	-2,6
C Attività manifatturiere	12.139	12.106	12.332	33	0,3	-193	-1,6
di cui: C10 Industrie alimentari	710	707	708	3	0,4	2	0,3
C11 Industria delle bevande	155	156	160	-1	-0,6	-5	-3,1
C12 Industria del tabacco	1	1	1	0	0,0	0	0,0
C13 Industrie tessili	365	362	380	3	0,8	-15	-3,9
C14 Confez. articoli vestiario, pelle e pelliccia	1.210	1.202	1.227	8	0,7	-17	-1,4
C15 Fabbricazione di articoli in pelle e simili	407	407	424	0	0,0	-17	-4,0
C16 Ind. del legno (escl. mobili); fabbricaz. in paglia	1.025	1.031	1.063	-6	-0,6	-38	-3,6
C17 Fabbricazione di carta e di prodotti di carta	137	137	142	0	0,0	-5	-3,5
C18 Stampa e riproduzione di supporti registrati	343	345	351	-2	-0,6	-8	-2,3
C19 Fabbr. coke e derivati raffinazione petrolio	5	5	4	0	0,0	1	25,0
C20 Fabbricazione di prodotti chimici	115	115	119	0	0,0	-4	-3,4
C21 Fabbr. prodotti e preparati farmaceutici	2	2	1	0	0,0	1	100,0
C22 Fabbr. articoli in gomma e materie plastiche	394	394	406	0	0,0	-12	-3,0
C23 Fabbric. prodotti lavoraz. min. non metallif.	462	460	480	2	0,4	-18	-3,8
C24 Metallurgia	56	58	60	-2	-3,4	-4	-6,7
C25 Fabbr. prod. in metallo (escl. macch./attrezz.)	2.476	2.468	2.488	8	0,3	-12	-0,5
C26 Fabbr. comput., appar. elettromed., di misuraz. e orol.	195	197	204	-2	-1,0	-9	-4,4
C27 Fabbr. appar. elettriche e per uso dom. non elettr.	522	515	523	7	1,4	-1	-0,2
C28 Fabbr. di macchinari ed apparecchiature nca	815	815	841	0	0,0	-26	-3,1
C29 Fabbr. autoveicoli, rimorchi e semirimorchi	96	99	102	-3	-3,0	-6	-5,9
C30 Fabbricazione di altri mezzi di trasporto	81	80	83	1	1,3	-2	-2,4
C31 Fabbricazione di mobili	1.327	1.326	1.355	1	0,1	-28	-2,1
C32 Altre industrie manifatturiere	705	698	702	7	1,0	3	0,4
C33 Rip., manutenz., installaz. macchine ed appar.	535	526	508	9	1,7	27	5,3
D Fornitura di en. elettr., gas, vapore e aria condiz.	119	118	118	1	0,8	1	0,8
E Fornitura di acqua; reti fognarie; gest. rifiuti e risanamento	133	132	133	1	0,8	0	0,0
F Costruzioni	13.218	13.196	13.381	22	0,2	-163	-1,2
G Comm. ingr. e dett.; riparazione di veicoli e motocicli	19.772	19.635	19.870	137	0,7	-98	-0,5
di cui: Comm. all'ingr. e al dett. e rip. di autov. e motoc.	2.270	2.248	2.237	22	1,0	33	1,5
Commercio all'ingrosso	8.742	8.671	8.849	71	0,8	-107	-1,2
Commercio al dettaglio	8.760	8.716	8.784	44	0,5	-24	-0,3
H Trasporti e magazzinaggio	2.227	2.231	2.266	-4	-0,2	-39	-1,7
I Alberghi e ristoranti	5.329	5.282	5.279	47	0,9	50	0,9
J Servizi di informazione e comunicazione	1.703	1.687	1.672	16	0,9	31	1,9
K Attività finanziarie e assicurative	2.101	2.085	2.063	16	0,8	38	1,8
L Attività immobiliari	6.668	6.640	6.725	28	0,4	-57	-0,8
M Attività professionali, scientifiche e tecniche	3.362	3.331	3.346	31	0,9	16	0,5
N Noleggio, ag. di viaggio, serv. di supporto alle imprese	1.925	1.895	1.854	30	1,6	71	3,8
O Amm. pubblica e difesa; ass. sociale obblig.	1	1	1	0	0,0	0	0,0
P Istruzione	278	277	275	1	0,4	3	1,1
Q Sanità e assistenza sociale	395	385	368	10	2,6	27	7,3
R Att. artistiche, sportive, di intrattenim. e divertim.	854	849	842	5	0,6	12	1,4
S Altre attività di servizi	3.400	3.391	3.378	9	0,3	22	0,7
X Imprese non classificate	2.041	2.083	2.004	-42	-2,0	37	1,8
TOTALE	89.922	89.487	90.539	435	0,5	-617	-0,7
TOTALE (ESCL. AGRIC., SILVICOLTURA E PESCA)	75.702	75.361	75.945	341	0,5	-243	-0,3

(1) Le consistenze sono calcolate al netto della classe di natura giuridica "Persona Fisica", introdotta per effetto della Direttiva dei servizi, in quanto trattasi della regolarizzazione di persone non costituite in forma d'impresa.

Fonte: Elab. Ufficio Studi e Statistica CCIAA Treviso su dati Infocamere

Consistenza sedi d'impresa⁽¹⁾ attive per settori economici (Ateco 2007) in provincia di Treviso.
Aggiornamento al 30 giugno 2015
(valori assoluti e variazioni assolute e percentuali)

SETTORI	Valori assoluti					Variazioni					
	giu. 2015	mar. 2015	giu. 2014	mar. 2014	mar. 2009	giu. '15/ giu. '14		giu. '15/ mar. '15		giu. '14/ mar. '14	
						ass.	perc.	ass.	perc.	ass.	perc.
A Agricoltura, silvicoltura e pesca	14.121	14.026	14.492	14.425	16.532	-371	-2,6	95	0,7	67	0,5
B Estrazione di minerali	30	30	32	32	38	-2	-6,3	0	0,0	0	0,0
C Attività manifatturiere	10.482	10.452	10.652	10.697	11.976	-170	-1,6	30	0,3	-45	-0,4
di cui: C10 Industrie alimentari	629	626	624	623	632	5	0,8	3	0,5	1	0,2
C11 Industria delle bevande	148	149	153	151	148	-5	-3,3	-1	-0,7	2	1,3
C12 Industria del tabacco	1	1	1	1	-	0	0,0	0	0,0	0	0,0
C13 Industrie tessili	289	287	305	308	385	-16	-5,2	2	0,7	-3	-1,0
C14 Confez.articoli vestiario, pelle e pelliccia	1.065	1.055	1.072	1.084	1.187	-7	-0,7	10	0,9	-12	-1,1
C15 Fabbricazione di articoli in pelle e simili	356	355	372	369	447	-16	-4,3	1	0,3	3	0,8
C16 Ind. del legno (escl. mobili); fabbricaz.in paglia	895	899	921	927	1.081	-26	-2,8	-4	-0,4	-6	-0,6
C17 Fabbricazione di carta e di prodotti di carta	121	121	124	126	133	-3	-2,4	0	0,0	-2	-1,6
C18 Stampa e riproduzione di supporti registrati	298	301	308	308	337	-10	-3,2	-3	-1,0	0	0,0
C19 Fabbr.coke e derivati raffinazione petrolio	5	5	4	4	2	1	25,0	0	0,0	0	0,0
C20 Fabbricazione di prodotti chimici	96	95	101	106	104	-5	-5,0	1	1,1	-5	-4,7
C21 Fabbr. .prodotti e preparati farmaceutici	1	2	1	2	2	0	0,0	-1	-50,0	-1	-50,0
C22 Fabbr. articoli in gomma e materie plastiche	341	337	346	345	349	-5	-1,4	4	1,2	1	0,3
C23 Fabbric.prodotti lavoraz.min.non metallif.	382	380	403	411	462	-21	-5,2	2	0,5	-8	-1,9
C24 Metallurgia	38	40	41	46	61	-3	-7,3	-2	-5,0	-5	-10,9
C25 Fabbr. prod. in metallo (escl. macch./attrezz.)	2.163	2.158	2.186	2.191	2.612	-23	-1,1	5	0,2	-5	-0,2
C26 Fabbr.comput., appar.elettromed., di misuraz. e orol.	161	162	166	167	202	-5	-3,0	-1	-0,6	-1	-0,6
C27 Fabbr. appar.elettriche e per uso dom. non elettr.	434	430	443	443	480	-9	-2,0	4	0,9	0	0,0
C28 Fabbr. di macchinari ed apparecchiature nca	700	706	720	714	801	-20	-2,8	-6	-0,8	6	0,8
C29 Fabbr. autoveicoli, rimorchi e semirimorchi	74	77	79	80	93	-5	-6,3	-3	-3,9	-1	-1,3
C30 Fabbricazione di altri mezzi di trasporto	69	68	69	70	85	0	0,0	1	1,5	-1	-1,4
C31 Fabbricazione di mobili	1.070	1.069	1.095	1.106	1.341	-25	-2,3	1	0,1	-11	-1,0
C32 Altre industrie manifatturiere	640	634	639	636	717	1	0,2	6	0,9	3	0,5
C33 Rip., manutenz., installaz. macchine ed appar.	506	495	479	479	315	27	5,6	11	2,2	0	0,0
D Fornitura di en. elettr., gas, vapore e aria condiz.	117	117	117	115	22	0	0,0	0	0,0	2	1,7
E Fornitura di acqua; reti fognarie; gest. rifiuti e risanamento	117	116	116	111	109	1	0,9	1	0,9	5	4,5
F Costruzioni	12.162	12.152	12.380	12.358	13.914	-218	-1,8	10	0,1	22	0,2
G Comm.ingr.e dett.; riparazione di veicoli e motocicli	18.247	18.116	18.355	18.283	18.277	-108	-0,6	131	0,7	72	0,4
di cui: Comm. all'ingr. e al dett. e rip.di autov. e motoc.	2.094	2.066	2.064	2.063	2.048	30	1,5	28	1,4	1	0,0
Commercio all'ingrosso	8.029	7.958	8.144	8.076	8.262	-115	-1,4	71	0,9	68	0,8
Commercio al dettaglio	8.124	8.092	8.147	8.144	7.967	-23	-0,3	32	0,4	3	0,0
H Trasporti e magazzinaggio	1.963	1.963	2.011	2.013	2.400	-48	-2,4	0	0,0	-2	-0,1
I Alberghi e ristoranti	4.405	4.378	4.388	4.338	4.001	17	0,4	27	0,6	50	1,2
J Servizi di informazione e comunicazione	1.577	1.566	1.553	1.537	1.420	24	1,5	11	0,7	16	1,0
K Attività finanziarie e assicurative	2.020	2.006	1.987	1.955	1.730	33	1,7	14	0,7	32	1,6
L Attività immobiliari	5.982	5.956	6.052	6.042	5.844	-70	-1,2	26	0,4	10	0,2
M Attività professionali, scientifiche e tecniche	3.034	3.009	3.011	2.998	2.800	23	0,8	25	0,8	13	0,4
N Noleggio, ag. di viaggio, serv. di supporto alle imprese	1.784	1.756	1.706	1.679	1.388	78	4,6	28	1,6	27	1,6
O Amm. pubblica e difesa; ass. sociale obblig.	1	1	1	-	-	0	-	0	0,0	1	-
P Istruzione	266	266	266	262	228	0	0,0	0	0,0	4	1,5
Q Sanità e assistenza sociale	362	352	335	330	266	27	8,1	10	2,8	5	1,5
R Att. artistiche, sportive, di intrattenim. e divertim.	742	736	737	720	622	5	0,7	6	0,8	17	2,4
S Altre attività di servizi	3.274	3.269	3.255	3.247	3.129	19	0,6	5	0,2	8	0,2
X Imprese non classificate	26	40	13	32	42	13	100,0	-14	-35,0	-19	-59,4
TOTALE	80.712	80.307	81.459	81.174	84.738	-747	-0,9	405	0,5	285	0,4
TOTALE (ESCL. AGRIC., SILVICOLTURA E PESCA)	66.591	66.281	66.967	66.749	68.206	-376	-0,6	310	0,5	218	0,3

(1) Le consistenze sono calcolate al netto della classe di natura giuridica "Persona Fisica", introdotta per effetto della Direttiva dei servizi, in quanto trattasi della regolarizzazione di persone non costituite in forma d'impresa.

Fonte: Elab. Ufficio Studi e Statistica CCIAA Treviso su dati Infocameri

Consistenza delle localizzazioni⁽¹⁾ attive, di cui unità locali, per settori economici (Ateco 2007) in provincia di Treviso. Aggiornamento al 30 giugno 2015
(valori assoluti, variazioni assolute e percentuali)

SETTORI	valori assoluti						variazioni giu. '15/ mar.'15				variazioni giu. '15/ giu.'14			
	Totali			di cui: UL			Totali		di cui: UL		Totali		di cui: UL	
	giu. 2015	mar. 2015	giu. 2014	giu. 2015	mar. 2015	giu. 2014	ass.	%	ass.	%	ass.	%	ass.	%
A Agricoltura, silvicoltura e pesca	14.755	14.645	15.106	634	619	614	110	0,8	15	2,4	-351	-2,3	20	3,3
B Estrazione di minerali	81	80	85	51	50	53	1	1,3	1	2,0	-4	-4,7	-2	-3,8
C Attività manifatturiere	13.693	13.635	13.816	3.211	3.183	3.164	58	0,4	28	0,9	-123	-0,9	47	1,5
di cui: C10 Industrie alimentari	820	811	808	191	185	184	9	1,1	6	3,2	12	1,5	7	3,8
C11 Industria delle bevande	242	241	245	94	92	92	1	0,4	2	2,2	-3	-1,2	2	2,2
C12 Industria del tabacco	2	2	1	1	1	-	0	0,0	0	0,0	1	100,0	1	-
C13 Industrie tessili	382	380	390	93	93	85	2	0,5	0	0,0	-8	-2,1	8	9,4
C14 Confez. articoli vestiario, pelle e pelliccia	1.221	1.211	1.231	156	156	159	10	0,8	0	0,0	-10	-0,8	-3	-1,9
C15 Fabbricazione di articoli in pelle e simili	445	445	459	89	90	87	0	0,0	-1	-1,1	-14	-3,1	2	2,3
C16 Ind. del legno (escl. mobili); fabbricaz. in paglia	1.137	1.139	1.170	242	240	249	-2	-0,2	2	0,8	-33	-2,8	-7	-2,8
C17 Fabbricazione di carta e di prodotti di carta	204	207	208	83	86	84	-3	-1,4	-3	-3,5	-4	-1,9	-1	-1,2
C18 Stampa e riproduzione di supporti registrati	365	366	369	67	65	61	-1	-0,3	2	3,1	-4	-1,1	6	9,8
C19 Fabr. coke e derivati raffinazione petrolio	10	10	8	5	5	4	0	0,0	0	0,0	2	25,0	1	25,0
C20 Fabbricazione di prodotti chimici	168	165	170	72	70	69	3	1,8	2	2,9	-2	-1,2	3	4,3
C21 Fabr. prodotti e preparati farmaceutici	3	5	3	2	3	2	-2	-40,0	-1	-33,3	0	0,0	0	0,0
C22 Fabr. articoli in gomma e materie plastiche	496	495	505	155	158	159	1	0,2	-3	-1,9	-9	-1,8	-4	-2,5
C23 Fabr. prodotti lavoraz. min. non metallif.	566	564	593	184	184	190	2	0,4	0	0,0	-27	-4,6	-6	-3,2
C24 Metallurgia	68	70	71	30	30	30	-2	-2,9	0	0,0	-3	-4,2	0	0,0
C25 Fabr. prod. in metallo (escl. macch./attrezz.)	2.719	2.711	2.716	556	553	530	8	0,3	3	0,5	3	0,1	26	4,9
C26 Fabr. comput., appar. elettromed., di misuraz. e orol.	220	219	228	59	57	62	1	0,5	2	3,5	-8	-3,5	-3	-4,8
C27 Fabr. appar. elettriche e per uso dom. non elettr.	594	586	596	160	156	153	8	1,4	4	2,6	-2	-0,3	7	4,6
C28 Fabr. di macchinari ed apparecchiature nca	972	974	985	272	268	265	-2	-0,2	4	1,5	-13	-1,3	7	2,6
C29 Fabr. autoveicoli, rimorchi e semirimorchi	101	105	105	27	28	26	-4	-3,8	-1	-3,6	-4	-3,8	1	3,8
C30 Fabbricazione di altri mezzi di trasporto	100	100	102	31	32	33	0	0,0	-1	-3,1	-2	-2,0	-2	-6,1
C31 Fabbricazione di mobili	1.488	1.481	1.522	418	412	427	7	0,5	6	1,5	-34	-2,2	-9	-2,1
C32 Altre industrie manifatturiere	754	745	749	114	111	110	9	1,2	3	2,7	5	0,7	4	3,6
C33 Rip., manutenz., installaz. macchine ed appar.	616	603	582	110	108	103	13	2,2	2	1,9	34	5,8	7	6,8
D Fornitura di en. elettr., gas, vapore e aria condiz.	299	297	296	182	180	179	2	0,7	2	1,1	3	1,0	3	1,7
E Fornitura di acqua; reti fognarie; gest. rifiuti e risanamento	246	243	248	129	127	132	3	1,2	2	1,6	-2	-0,8	-3	-2,3
F Costruzioni	13.232	13.217	13.468	1.070	1.065	1.088	15	0,1	5	0,5	-236	-1,8	-18	-1,7
G Comm. ingr. e dett.; riparazione di veicoli e motocicli	23.299	23.106	23.361	5.052	4.990	5.006	193	0,8	62	1,2	-62	-0,3	46	0,9
di cui: Comm. all'ingr. e al dett. e rip. di autov. e motoc.	2.566	2.525	2.514	472	459	450	41	1,6	13	2,8	52	2,1	22	4,9
Commercio all'ingrosso	9.520	9.433	9.627	1.491	1.475	1.483	87	0,9	16	1,1	-107	-1,1	8	0,5
Commercio al dettaglio	11.213	11.148	11.220	3.089	3.056	3.073	65	0,6	33	1,1	-7	-0,1	16	0,5
H Trasporti e magazzinaggio	2.800	2.789	2.834	837	826	823	11	0,4	11	1,3	-34	-1,2	14	1,7
I Alberghi e ristoranti	5.703	5.648	5.639	1.298	1.270	1.251	55	1,0	28	2,2	64	1,1	47	3,8
J Servizi di informazione e comunicazione	1.995	1.979	1.943	418	413	390	16	0,8	5	1,2	52	2,7	28	7,2
K Attività finanziarie e assicurative	3.022	3.006	3.015	1.002	1.000	1.028	16	0,5	2	0,2	7	0,2	-26	-2,5
L Attività immobiliari	6.376	6.346	6.449	394	390	397	30	0,5	4	1,0	-73	-1,1	-3	-0,8
M Attività professionali, scientifiche e tecniche	3.806	3.776	3.786	772	767	775	30	0,8	5	0,7	20	0,5	-3	-0,4
N Noleggio, ag. di viaggio, serv. di supporto alle imprese	2.301	2.268	2.219	517	512	513	33	1,5	5	1,0	82	3,7	4	0,8
O Amm. pubblica e difesa; ass. sociale obblg.	1	1	1	-	-	-	0	0,0	0	-	0	0,0	0	-
P Istruzione	466	466	466	200	200	200	0	0,0	0	0,0	0	0,0	0	0,0
Q Sanità e assistenza sociale	628	612	596	266	260	261	16	2,6	6	2,3	32	5,4	5	1,9
R Att. artistiche, sportive, di intrattenim. e divertim.	953	946	990	211	210	253	7	0,7	1	0,5	-37	-3,7	-42	-16,6
S Altre attività di servizi	3.687	3.674	3.659	413	405	404	13	0,4	8	2,0	28	0,8	9	2,2
T Attività di famiglie e convivenze come datori di lavoro p...	1	1	1	1	1	1	0	0,0	0	0,0	0	0,0	0	0,0
X Imprese non classificate	178	247	218	152	207	205	-69	-27,9	-55	-26,6	-40	-18,3	-53	-25,9
TOTALE	97.522	96.982	98.196	16.810	16.675	16.737	540	0,6	135	0,8	-674	-0,7	73	0,4
TOTALE (ESCL. AGRIC., SILVICOLTURA E PESCA)	82.767	82.337	83.090	16.176	16.056	16.123	430	0,5	120	0,7	-323	-0,4	53	0,3

(1) Le consistenze sono calcolate al netto della classe di natura giuridica "Persona Fisica", introdotta per effetto della Direttiva dei servizi, in quanto trattasi della regolarizzazione di persone non costituite in forma d'impresa.

Fonte: Elab. Ufficio Studi e Statistica CCIAA Treviso su dati Infocameri

Consistenza imprese artigiane⁽¹⁾ registrate e attive per settori economici (Ateco 2007) in provincia di Treviso. Aggiornamento al 30 giugno 2015
(valori assoluti, variazioni assoluti e percentuali)

SETTORI	IMPRESE REGISTR. giu. 2015	IMPRESE ATTIVE							
		Valori assoluti			Variazioni				
		giu. 2015	mar. 2015	giu. 2014	giu. '15/ mar. '15		giu. '15/ giu. '14		
					ass.	perc.	ass.	perc.	
A Agricoltura, silvicoltura e pesca	242	242	244	238	-2	-0,8	4	1,7	
B Estrazione di minerali	5	5	5	5	0	0,0	0	0,0	
C Attività manifatturiere	6.463	6.436	6.414	6.492	22	0,3	-56	-0,9	
di cui: C10 Industrie alimentari	475	473	473	471	0	0,0	2	0,4	
C11 Industria delle bevande	39	39	38	39	1	2,6	0	0,0	
C13 Industrie tessili	178	178	179	191	-1	-0,6	-13	-6,8	
C14 Confez. articoli vestiario, pelle e pelliccia	665	659	647	649	12	1,9	10	1,5	
C15 Fabbricazione di articoli in pelle e simili	211	210	210	211	0	0,0	-1	-0,5	
C16 Ind. del legno (escl. mobili); fabbricaz. in paglia	648	646	645	663	1	0,2	-17	-2,6	
C17 Fabbricazione di carta e di prodotti di carta	49	49	50	55	-1	-2,0	-6	-10,9	
C18 Stampa e riproduzione di supporti registrati	202	201	203	208	-2	-1,0	-7	-3,4	
C19 Fabbr. coke e derivati raffinazione petrolio	2	2	2	2	0	0,0	0	0,0	
C20 Fabbricazione di prodotti chimici	26	26	26	26	0	0,0	0	0,0	
C22 Fabbr. articoli in gomma e materie plastiche	135	135	137	139	-2	-1,5	-4	-2,9	
C23 Fabbric. prodotti lavoraz. min. non metallif.	217	217	215	226	2	0,9	-9	-4,0	
C24 Metallurgia	14	14	15	16	-1	-6,7	-2	-12,5	
C25 Fabbr. prod. in metallo (escl. macch./attrezz.)	1.455	1.449	1.444	1.469	5	0,3	-20	-1,4	
C26 Fabbr. comput., appar. elettromed., di misuraz. e orol.	76	76	77	77	-1	-1,3	-1	-1,3	
C27 Fabbr. appar. elettriche e per uso dom. non elettr.	234	231	231	229	0	0,0	2	0,9	
C28 Fabbr. di macchinari ed apparecchiature nca	310	310	314	324	-4	-1,3	-14	-4,3	
C29 Fabbr. autoveicoli, rimorchi e semirimorchi	35	35	39	38	-4	-10,3	-3	-7,9	
C30 Fabbricazione di altri mezzi di trasporto	38	38	37	39	1	2,7	-1	-2,6	
C31 Fabbricazione di mobili	576	572	572	583	0	0,0	-11	-1,9	
C32 Altre industrie manifatturiere	475	473	469	468	4	0,9	5	1,1	
C33 Rip., manutenz., installaz. macchine ed appar.	403	403	391	369	12	3,1	34	9,2	
D Fornitura di en. elettr., gas, vapore e aria condiz.	-	-	-	1	0	-	-1	-100,0	
E Fornitura di acqua; reti fognarie; gest. rifiuti e risanamento	36	36	36	37	0	0,0	-1	-2,7	
F Costruzioni	9.491	9.453	9.453	9.645	0	0,0	-192	-2,0	
G Comm. ingr. e dett.; riparazione di veicoli e motocicli	1.228	1.227	1.214	1.225	13	1,1	2	0,2	
di cui: Comm. all'ingr. e al dett. e rip. di autov. e motoc.	1.158	1.158	1.150	1.163	8	0,7	-5	-0,4	
Commercio all'ingrosso	20	20	17	14	3	17,6	6	42,9	
Commercio al dettaglio	50	49	47	48	2	4,3	1	2,1	
H Trasporti e magazzinaggio	1.404	1.402	1.407	1.439	-5	-0,4	-37	-2,6	
I Alberghi e ristoranti	685	682	675	688	7	1,0	-6	-0,9	
J Servizi di informazione e comunicazione	182	181	183	177	-2	-1,1	4	2,3	
K Attività finanziarie e assicurative	3	3	3	3	0	0,0	0	0,0	
L Attività immobiliari	4	4	2	3	2	100,0	1	33,3	
M Attività professionali, scientifiche e tecniche	415	414	412	390	2	0,5	24	6,2	
N Noleggio, ag. di viaggio, serv. di supporto alle imprese	608	608	592	570	16	2,7	38	6,7	
P Istruzione	29	29	29	30	0	0,0	-1	-3,3	
Q Sanità e assistenza sociale	15	15	15	15	0	0,0	0	0,0	
R Att. artistiche, sportive, di intrattenim. e divertim.	76	76	76	84	0	0,0	-8	-9,5	
S Altre attività di servizi	2.836	2.832	2.827	2.838	5	0,2	-6	-0,2	
X Imprese non classificate	54	53	57	49	-4	-7,0	4	8,2	
TOTALE	23.776	23.698	23.644	23.929	54	0,2	-231	-1,0	
TOTALE (ESCL. AGRIC., SILVICOLTURA E PESCA)	23.534	23.456	23.400	23.691	56	0,2	-235	-1,0	

(1) Le consistenze sono calcolate al netto della classe di natura giuridica "Persona Fisica", introdotta per effetto della Direttiva dei servizi, in quanto trattasi della regolarizzazione di persone non costituite in forma d'impresa.

Fonte: Elab. Ufficio Studi e Statistica CCIAA Treviso su dati Infocamere

Aperture di procedure concorsuali, di cui fallimenti^(*), per sezioni di attività economica (Ateco 2007). Provincia di Treviso. Gennaio-Giugno, anni 2013-2015 (valori e variazioni assolute)

Settore	Aperture di procedure concorsuali										
	Valori assoluti						Var. assolute				
	2015 (Primo semestre)		2014 (Primo semestre)		2013 (Primo semestre)		Totale procedure		Fallimenti		
	Totali	di cui: Falli- menti	Totali	di cui: Falli- menti	Totali	di cui: Falli- menti	15/'14	14/'13	15/'14	14/'13	
A Agricoltura, silvicoltura pesca	2		1	0	0			1	1	0	0
B Estrazione di minerali da cave e miniere								0	0	0	0
C Attività manifatturiere	34	27	55	44	56	48	-21	-1	-17	-4	
D Fornitura di energia elettrica, gas, vapore e aria condizionata								0	0	0	0
E Fornitura di acqua; reti fognarie, attività di gestione dei rifiuti e risanamento								0	0	0	0
F Costruzioni	24	20	33	32	26	24	-9	7	-12	8	
G Commercio all'ingrosso e al dettaglio; riparazione di autoveicoli e	23	21	24	20	18	17	-1	6	1	3	
H Trasporto e magazzinaggio	4	4	5	5	4	2	-1	1	-1	3	
I Attività dei servizi alloggio e ristorazione	4	4	5	5	5	5	-1	0	-1	0	
J Servizi di informazione e comunicazione	2	2	2	0	1	1	0	1	2	-1	
K Attività finanziarie e assicurative	1	1						1	0	1	0
L Attività immobiliari	11	10	16	16	12	11	-5	4	-6	5	
M Attività professionali, scientifiche e tecniche	8	6	2	2	1	1	6	1	4	1	
N Noleggio, agenzie di viaggio, servizi di supporto alle imprese	0	0	5	2	4	3	-5	1	-2	-1	
P Istruzione			1					-1	1	0	0
Q Sanità e assistenza sociale	0	0	2	1	1	1	-2	1	-1	0	
R Attività artistiche, sportive, di intrattenimento e divertimento			2	2				-2	2	-2	2
S Altre attività di servizi	1	1	2	2	0	0	-1	2	-1	2	
T Personale domestico e prod. uso proprio di famiglie/convivenze								0	0	0	0
X Imprese non classificate	4	4	2	1	5	4	2	-3	3	-3	

Fonte: Elab. Ufficio Studi e Statistica CCIAA Treviso su dati Infocamere

Aperture di scioglimenti e liquidazioni^(*) per sezioni di attività economica (Ateco 2007). Provincia di Treviso. Gennaio-Giugno, anni 2013-2015 (valori e variazioni assolute)

Settore	Aperture di procedure concorsuali					
	Valori assoluti			Var. assolute		
	2015 (Primo semestre)	2014 (Primo semestre)	2013 (Primo semestre)	15/'14	14/'13	
A Agricoltura, silvicoltura pesca	22	21	23	1	-2	
B Estrazione di minerali da cave e miniere		1		-1	1	
C Attività manifatturiere	94	124	106	-30	18	
D Fornitura di energia elettrica, gas, vapore e aria condizionata			1	0	-1	
E Fornitura acqua; reti fognarie, gestione rifiuti/risanamento		3	3	-3	0	
F Costruzioni	86	99	97	-13	2	
G Commercio (ingr. e dett.); riparazione auto e moto	165	147	157	18	-10	
H Trasporto e magazzinaggio	12	10	17	2	-7	
I Attività dei servizi alloggio e ristorazione	74	61	82	13	-21	
J Servizi di informazione e comunicazione	25	13	11	12	2	
K Attività finanziarie e assicurative	10	15	19	-5	-4	
L Attività immobiliari	70	77	69	-7	8	
M Attività professionali, scientifiche e tecniche	52	49	61	3	-12	
N Noleggio, agenzie di viaggio, servizi di supporto alle imprese	38	16	24	22	-8	
P Istruzione	6	1	4	5	-3	
Q Sanità e assistenza sociale	5	4		1	4	
R Attività artistiche, sportive, di intrattenimento e divertimento	14	5	10	9	-5	
S Altre attività di servizi	18	8	19	10	-11	
T Personale domestico e prod. uso proprio di famiglie/convivenze				0	0	
X Imprese non classificate	42	32	35	10	-3	
Totale	733	686	738	47	-52	

(*) Il computo è su base mensile e pertanto esclude le imprese che hanno aperto lo scioglimento o la liquidazione e sono cessate all'interno dello stesso periodo di osservazione.

Nota: Le consistenze sono calcolate al netto della classe di natura giuridica "Persona Fisica", introdotta per effetto della Direttiva dei servizi, in quanto trattasi della regolarizzazione di persone non costituite in forma d'impresa.

Fonte: Elab. Ufficio Studi e Statistica CCIAA Treviso su dati Infocamere