



Camera di Commercio
Treviso



CONGIUNTURA & APPROFONDIMENTI

Report n. 8 – Giugno 2015

Il commercio estero nel primo trimestre 2015 Principali risultati per la provincia di Treviso

A cura dell'Area Studi, Statistica e Prezzi

IL COMMERCIO ESTERO NEL PRIMO TRIMESTRE 2015

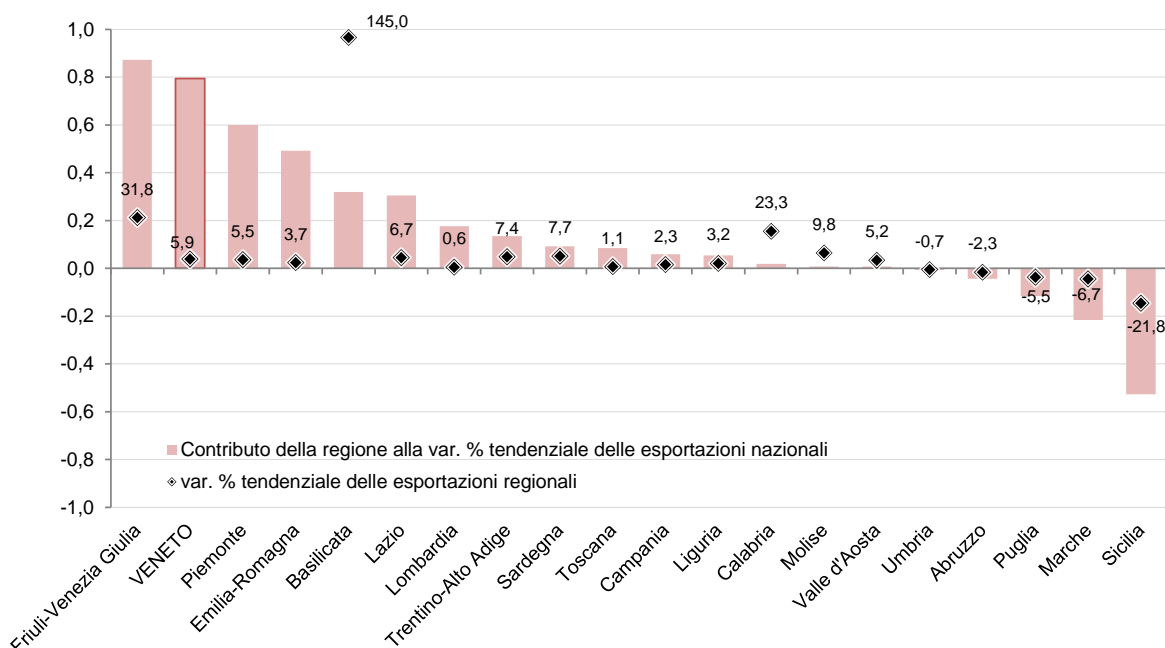
Principali risultati per la provincia di Treviso

Occorre essere prudenti nel valutare le dinamiche delle esportazioni nei primi tre mesi dell'anno, per la limitatezza degli scambi contabilizzati e per come, di conseguenza, possono trovare amplificazione eventuali effetti stagionali. Premesso ciò, i dati resi noti dall'Istat lasciano però poco spazio alle riserve, nel momento in cui attestano – per l'Italia nel complesso, come per il Veneto e Treviso – un'intensificazione della crescita su base tendenziale, rispetto a quanto rilevato nello stesso periodo dell'anno scorso.

Le esportazioni italiane crescono nel complesso del +3,2% nel I trimestre 2015 rispetto allo stesso trimestre dell'anno scorso (quando nel I trimestre 2014 la variazione tendenziale risultava del +1,4%): per oltre la metà, tale incremento è spiegato dalle vendite all'estero di mezzi di trasporto (autoveicoli da Piemonte, Emilia-Romagna e Basilicata; navi da Friuli Venezia Giulia).

Del +5,9% è la variazione tendenziale dell'export in Veneto (quando un anno fa era del +2,6%): risultato che le permette di piazzarsi al secondo posto fra le regioni d'Italia per variazione delle vendite all'estero, subito dopo il Friuli (che beneficia, come appena detto, dei risultati della cantieristica navale) e precedendo Piemonte (+5,5%) ed Emilia Romagna (+3,7%).

Variazione e contributo alla variazione delle esportazioni nazionali per regione
Gennaio-Marzo 2015. Valori percentuali

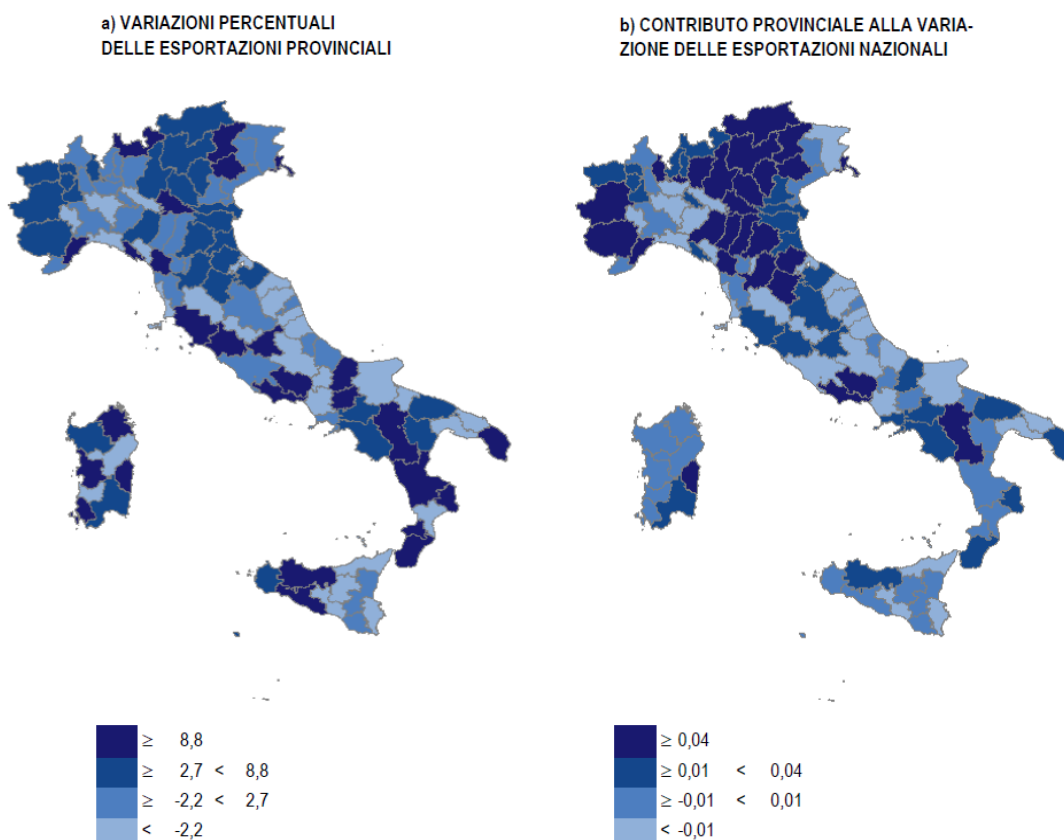


Fonte: Elab. Ufficio Studi e Statistica CCIAA Treviso su dati ISTAT

Ancor più intensa la crescita delle esportazioni in provincia di Treviso, del +9,4% sempre rispetto allo stesso periodo del 2014 (all'epoca la variazione export tendenziale era del +3,5%): Treviso si colloca così sesta provincia in Italia per contributo alla variazione delle esportazioni nazionali, dopo Gorizia, Torino, Trieste, Potenza e Vicenza (e per le prime quattro province appare evidente il ruolo giocato dal settore dei mezzi di trasporto). In valori assoluti, nel primo trimestre dell'anno la provincia di Treviso ha venduto all'estero merci per quasi 2.900 milioni di euro (contro i 2.600 nello stesso periodo del 2014).

Esportazioni nazionali per provincia.

Gennaio-marzo 2015, intervalli di valori percentuali definiti sulla base dei quartili della distribuzione



Fonte: ISTAT. Statistiche Flash "Le esportazioni delle regioni italiane", giugno 2015

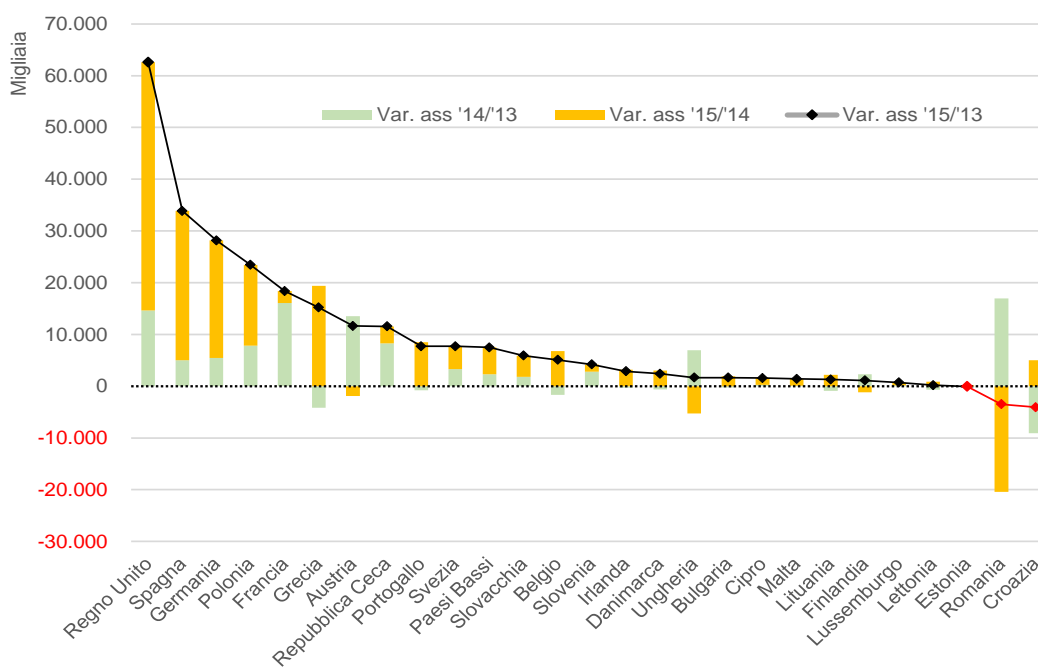
E' cresciuto anche l'import provinciale, del +9,6% sempre su base tendenziale, passando da 1.523 a 1.669 milioni: oltre un terzo di questa variazione positiva dell'import trevigiano è spiegata dalla ripartenza dei flussi in ingresso di prodotti del tessile, abbigliamento e calzaturiero (+52 milioni, contro i +13 che risultavano dal confronto tra il primo trimestre 2014 e il primo trimestre 2013). Cresce in modo significativo anche l'import di elettrodomestici (+28,7%), e di altri prodotti input di filiera come quelli legati alla metallurgia (+20,1%) e al legno (+13,1%).

Le esportazioni manifatturiere trevigiane per mercati di destinazione

Ad un primo sguardo, ciò che balza da subito in evidenza, nell'analisi di dettaglio dell'export trevigiano, è lo stesso ritmo di crescita delle vendite di prodotti manifatturieri, sia verso l'Ue28 (+9,3%, sempre su base tendenziale), sia verso i Paesi extra-Ue28 (+9,2%). In realtà, dietro questo apparente bilanciamento delle dinamiche, ci sono non poche differenze da sottolineare.

Verso l'Ue28, la crescita dell'export trevigiano beneficia della ripartenza del ciclo economico in Europa ed è diffusa su più Paesi (seppur con maggiore intensità nel Regno Unito, in Spagna e in Polonia): ciò peraltro non solo su base tendenziale, ma anche su base congiunturale (+6,5% rispetto al IV trimestre 2014). In Germania e Francia è perfino da segnalare una variazione congiunturale più intensa di quella tendenziale, che si traduce per la provincia di Treviso in maggiori vendite in quei Paesi per oltre 50 milioni di euro, rispetto al IV trimestre 2014.

Esportazioni manifatturiere della provincia di Treviso. Primi 3 mesi 2015
Paesi dell'UE 28 ordinati per variazione assoluta '15/'13

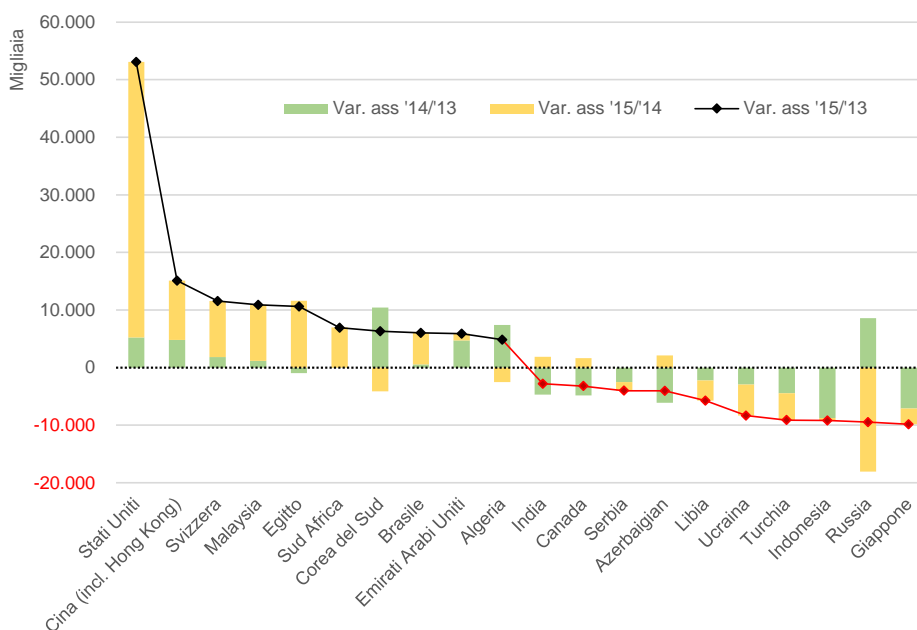


Fonte: Elab. Ufficio Studi e Statistica CCIAA Treviso su dati ISTAT

Diversamente, la dinamica tendenziale verso i Paesi extra-Ue28 risulta condizionata, in positivo, soprattutto dalla forte espansione delle vendite in USA grazie al più favorevole cambio euro/dollaro (+40,7%, da 118 a 165 milioni): che spiega oltre il 50% della variazione export verso l'aggregato extra-Ue28. E compensa anche le flessioni che ancora si registrano verso la Russia (-21,4%, da 85 a 67 milioni), la Turchia (-12,7%) e il Giappone (-10,1%). Sono poi da segnalare diffuse contrazioni congiunturali su più mercati (magari temporanea combinazione di effetti stagionali e di chiusura commesse) che ad ogni modo generano una

variazione del -11,7% rispetto al IV trimestre 2014 (-128 milioni in valori assoluti, contro l'incremento di +116 milioni verso l'Ue28, sempre con riferimento al trimestre precedente).

Esportazioni manifatturiere della provincia di Treviso. Primi 3 mesi 2015 Primi dieci e ultimi dieci Paesi EXTRA UE 28 per variazione assoluta '15/'13



Fonte: Elab. Ufficio Studi e Statistica CCIAA Treviso su dati ISTAT

Principali Paesi di destinazione delle esportazioni di MANIFATTURIERO della provincia di Treviso. Primi 3 mesi, anni 2013-2015. Valori assoluti in mgl. di euro, variazioni e incidenza percentuale

Territorio	gen.-mar. 2013	gen.-mar. 2014	gen.-mar. 2015 (prov.)	Variazioni %			Peso %		
				gen.-mar. '15		gen.-mar. '14 su gen.-mar.'13	gen.-mar. 2013	gen.-mar. 2014	gen.-mar. 2015
				su gen.-mar.'14	su ott.-dic. '14				
MONDO	2.529.536	2.621.948	2.864.634	9,3	-0,4	3,7	100,0	100,0	100,0
Unione europea 28	1.647.022	1.736.072	1.897.501	9,3	6,5	5,4	65,1	66,2	66,2
di cui: Germania	408.680	414.111	436.850	5,5	8,7	1,3	16,2	15,8	15,2
Francia	304.454	320.530	322.826	0,7	7,6	5,3	12,0	12,2	11,3
Regno Unito	142.541	157.176	205.151	30,5	6,4	10,3	5,6	6,0	7,2
Spagna	97.671	102.697	131.541	28,1	17,8	5,1	3,9	3,9	4,6
Romania	121.694	138.628	118.202	-14,7	-3,6	13,9	4,8	5,3	4,1
Austria	81.793	95.334	93.428	-2,0	7,4	16,6	3,2	3,6	3,3
Belgio	71.551	69.856	76.644	9,7	16,5	-2,4	2,8	2,7	2,7
Polonia	50.158	58.007	73.598	26,9	5,3	15,6	2,0	2,2	2,6
Paesi Bassi	65.241	67.561	72.739	7,7	7,1	3,6	2,6	2,6	2,5
Repubblica Ceca	42.009	50.297	53.561	6,5	-2,5	19,7	1,7	1,9	1,9
Altri paesi Ue28	261.232	261.875	312.961	19,5	1,8	0,2	10,3	10,0	10,9
Extra Ue28	882.514	885.876	967.133	9,2	-11,7	0,4	34,9	33,8	33,8
di cui: Stati Uniti	112.401	117.624	165.473	40,7	-0,6	4,6	4,4	4,5	5,8
Cina (incl. Hong Kong)	87.022	91.825	102.133	11,2	-21,3	5,5	3,4	3,5	3,6
Svizzera	78.126	79.932	89.662	12,2	-11,9	2,3	3,1	3,0	3,1
Russia	76.001	84.599	66.532	-21,4	-32,2	11,3	3,0	3,2	2,3
Turchia	41.317	36.877	32.186	-12,7	-14,0	-10,7	1,6	1,4	1,1
Emirati Arabi Uniti	21.602	26.323	27.503	4,5	-4,2	21,9	0,9	1,0	1,0
Giappone	34.217	27.098	24.367	-10,1	2,0	-20,8	1,4	1,0	0,9
Australia	26.113	21.846	24.167	10,6	-20,2	-16,3	1,0	0,8	0,8
Arabia Saudita	20.190	20.230	22.896	13,2	-20,1	0,2	0,8	0,8	0,8
Canada	25.951	21.121	22.744	7,7	-16,2	-18,6	1,0	0,8	0,8
Altri paesi Extra Ue28	359.575	358.402	389.470	8,7	-8,0	-0,3	14,2	13,7	13,6

Fonte: Elab. Ufficio Studi e Statistica CCIAA Treviso su dati ISTAT

Le esportazioni trevigiane per settori

L'analisi per settori chiarisce meglio il quadro generale più sopra descritto con riferimento ai mercati di destinazione.

Le esportazioni di **macchinari industriali** crescono nel complesso del +9,8% su base tendenziale: del +6,8% verso l'Ue28 (con in negativo solo le vendite verso Francia, Polonia e Romania); del +12,8% verso i Paesi extra-Ue28. Per questo aggregato geo-economico fanno la parte del leone le vendite verso gli USA (+45%), verso la Cina (+38,7%) ed anche verso la Russia (+19,5%). Con anche un ritorno alla crescita verso l'Egitto. Rilevante, inoltre, la variazione congiunturale dell'export di macchinari verso l'Ue28, del +21,5%: variazione che si rafforza ulteriormente se si considerano i primi tre Paesi partner (Germania, Francia e Regno Unito).

Principali Paesi di destinazione delle esportazioni di MACCHINARI della provincia di Treviso Primi 3 mesi, anni 2013-2015. Valori assoluti in mgl. di euro, variazioni e incidenza percentuale

Territorio	gen.-mar. 2013	gen.-mar. 2014	gen.-mar. 2015 (prov.)	Variazioni %			Peso %		
				gen.-mar. '15		gen.-mar. '14 su gen.-mar.'13	gen.-mar. 2013	gen.-mar. 2014	gen.-mar. 2015
				su gen.-mar.'14	su ott.-dic. '14				
MONDO	448.662	467.329	513.339	9,8	2,5	4,2	100,0	100,0	100,0
Unione europea 28	213.914	231.372	247.158	6,8	21,5	8,2	47,7	49,5	48,1
di cui: Germania	44.370	49.284	51.564	4,6	36,4	11,1	9,9	10,5	10,0
Francia	52.036	51.804	45.053	-13,0	30,9	-0,4	11,6	11,1	8,8
Regno Unito	14.683	17.331	25.202	45,4	45,3	18,0	3,3	3,7	4,9
Belgio	17.443	14.676	17.334	18,1	21,8	-15,9	3,9	3,1	3,4
Austria	9.813	13.133	15.521	18,2	33,5	33,8	2,2	2,8	3,0
Svezia	8.949	10.208	13.309	30,4	113,3	14,1	2,0	2,2	2,6
Spagna	9.090	8.920	12.825	43,8	11,5	-1,9	2,0	1,9	2,5
Paesi Bassi	9.174	11.013	11.054	0,4	29,8	20,0	2,0	2,4	2,2
Polonia	10.474	12.054	9.770	-18,9	-9,7	15,1	2,3	2,6	1,9
Romania	7.973	11.114	8.294	-25,4	-11,4	39,4	1,8	2,4	1,6
Altri paesi Ue28	29.910	31.835	37.232	17,0	-10,3	6,4	6,7	6,8	7,3
Extra Ue28	234.748	235.957	266.181	12,8	-10,5	0,5	52,3	50,5	51,9
di cui: Stati Uniti	26.552	26.864	38.968	45,1	-8,6	1,2	5,9	5,7	7,6
Cina (incl. Hong Kong)	24.052	22.437	31.129	38,7	-34,0	-6,7	5,4	4,8	6,1
Russia	14.796	16.328	19.508	19,5	-3,8	10,4	3,3	3,5	3,8
Brasile	9.928	11.279	15.008	33,1	23,3	13,6	2,2	2,4	2,9
Svizzera	8.157	9.997	12.217	22,2	20,3	22,6	1,8	2,1	2,4
Egitto	2.988	1.656	12.135	633,0	119,0	-44,6	0,7	0,4	2,4
Indonesia	15.576	10.555	10.624	0,6	103,1	-32,2	3,5	2,3	2,1
Malaysia	488	717	10.483	+++	722,2	47,0	0,1	0,2	2,0
India	7.958	6.073	8.673	42,8	-19,4	-23,7	1,8	1,3	1,7
Turchia	13.579	6.497	8.244	26,9	-40,5	-52,2	3,0	1,4	1,6
Altri paesi Extra Ue28	110.676	123.554	99.192	-19,7	-22,8	11,6	24,7	26,4	19,3

Nota: Il simbolo "+++" indica variazioni superiori al 999,9%

Fonte: Elab. Ufficio Studi e Statistica CCIAA Treviso su dati ISTAT

Anche i **mobili** continuano a rafforzare il proprio trend di crescita dell'export, che sale al +5,9%: lo scorso anno dovevano accontentarsi di una variazione tendenziale del +2%, frutto di un +6,0% nell'Ue e di un -5,1% verso l'extra-Ue. Quest'anno la situazione si inverte: nei primi tre mesi dell'anno, e sempre rispetto allo stesso periodo del 2014, vanno meglio le vendite extra-Ue, soprattutto negli USA (+39,9%, da 28 a 40 milioni); mentre verso l'Ue28 la variazione è del +2,8%, con una crescita a due cifre in Regno Unito (+23,6%), Spagna

(+10,9%) e altri Paesi dell'Est, in buona parte tuttavia annullata dalla contrazione delle vendite in Germania (-14,5%, da 66 a 56 milioni). Negativa anche la variazione congiunturale (rispetto al IV trimestre 2014) sia rispetto alle vendite in Ue, che alle vendite extra-Ue.

**Principali Paesi di destinazione delle esportazioni di MOBILI della provincia di Treviso
Primi 3 mesi, anni 2013-2015. Valori assoluti in mgl. di euro, variazioni e incidenza percentuale**

Territorio	gen.-mar. 2013	gen.-mar. 2014	gen.-mar. 2015 (prov.)	Variazioni %			Peso %		
				gen.-mar. '15		gen.-mar. '14 su gen.-mar.'13	gen.-mar. 2013	gen.-mar. 2014	gen.-mar. 2015
				su gen.-mar.'14	su ott.-dic. '14				
MONDO	341.261	348.066	368.507	5,9	-9,9	2,0	100,0	100,0	100,0
Unione europea 28	219.406	232.482	238.940	2,8	-1,6	6,0	64,3	66,8	64,8
di cui: Francia	57.556	65.481	68.154	4,1	3,1	13,8	16,9	18,8	18,5
Germania	65.427	65.867	56.316	-14,5	-9,0	0,7	19,2	18,9	15,3
Regno Unito	34.387	39.325	48.622	23,6	7,2	14,4	10,1	11,3	13,2
Spagna	9.845	11.306	12.538	10,9	14,5	14,8	2,9	3,2	3,4
Belgio	9.546	10.009	9.555	-4,5	0,0	4,9	2,8	2,9	2,6
Svezia	7.356	7.831	6.605	-15,7	-4,7	6,5	2,2	2,2	1,8
Polonia	3.518	3.788	5.013	32,3	-16,8	7,7	1,0	1,1	1,4
Paesi Bassi	4.048	3.510	4.441	26,5	17,2	-13,3	1,2	1,0	1,2
Austria	4.689	4.321	3.922	-9,2	-27,4	-7,9	1,4	1,2	1,1
Repubblica Ceca	2.112	2.576	3.114	20,9	-21,5	22,0	0,6	0,7	0,8
Altri paesi Ue28	20.922	18.468	20.662	11,9	-9,7	-11,7	6,1	5,3	5,6
Extra Ue28	121.855	115.584	129.567	12,1	-22,1	-5,1	35,7	33,2	35,2
di cui: Stati Uniti	31.205	28.436	39.790	39,9	-11,0	-8,9	9,1	8,2	10,8
Russia	19.901	18.619	12.917	-30,6	-39,8	-6,4	5,8	5,3	3,5
Svizzera	14.095	13.530	12.663	-6,4	-25,7	-4,0	4,1	3,9	3,4
Cina (incl. Hong Kong)	6.391	6.758	9.571	41,6	-12,4	5,7	1,9	1,9	2,6
Canada	5.213	5.295	7.023	32,6	-7,4	1,6	1,5	1,5	1,9
Arabia Saudita	4.117	4.632	6.207	34,0	-30,3	12,5	1,2	1,3	1,7
Emirati Arabi Uniti	4.978	3.475	4.114	18,4	-24,9	-30,2	1,5	1,0	1,1
Israele	1.840	2.556	3.649	42,8	0,6	38,9	0,5	0,7	1,0
Australia	3.003	2.160	3.591	66,2	-15,3	-28,1	0,9	0,6	1,0
Qatar	1.510	2.437	2.753	13,0	70,0	61,4	0,4	0,7	0,7
Altri paesi Extra Ue28	29.602	27.685	27.290	-1,4	-33,0	-6,5	8,7	8,0	7,4

Fonte: Elab. Ufficio Studi e Statistica CCIAA Treviso su dati ISTAT

Importante recupero dell'export per il **calzaturiero**: tanto su base tendenziale che congiunturale (ma su base congiunturale gioca un ruolo forte, ovviamente, la stagionalità) e in modo diffuso su più mercati, europei e non. La variazione tendenziale complessiva è del +9,4%, che diventa più sostenuta in ambito Ue28 (+9,9%) e si assesta invece al +6,4% verso i Paesi extra-Ue. Del +38,3%, ad ogni modo, la crescita delle vendite verso gli USA (da 6,8 a 9,4 milioni), quando nel primo trimestre del 2014 il settore, per il mercato a stelle e strisce, riusciva soltanto a confermare i volumi di vendita dell'anno precedente.

Anche il **tessile-abbigliamento** è interessato da una forte ripartenza dell'export (e dei correlati flussi import, come già ricordato) che per intensità pare andare oltre l'effetto stagionale. La variazione tendenziale complessiva è del +33,8% (rispetto al I trimestre 2014), quando lo scorso anno si registrava invece una flessione delle vendite del -10,1% (rispetto al I trimestre 2013). Risulta prossimo al +58% il rimbalzo delle vendite in Ue (da 157 a 247 milioni), con dinamiche superiori a questo straordinario dato medio in Germania, Spagna e Austria (tralasciando i picchi anomali verso Grecia e Portogallo). Fanno da "specchio" a questi dati - assodato che il settore poggia, come ben noto, su catene del valore transnazionali - i flussi in ingresso dalla Cina (+12,1%), dalla Tunisia (+27,8%) e da altri Paesi del

Mediterraneo o del Sud est asiatico (talvolta con variazioni congiunturali dell'import più pronunciate di quelle tendenziali).

**Principali Paesi di destinazione delle esportazioni di CALZATURE della provincia di Treviso
Primi 3 mesi, anni 2013-2015. Valori assoluti in mgl. di euro, variazioni e incidenza percentuale**

Territorio	gen.-mar. 2013	gen.-mar. 2014	gen.-mar. 2015 (prov.)	Variazioni %			Peso %		
				gen.-mar. '15		gen.-mar. '14 su gen.-mar.'13	gen.-mar. 2013	gen.-mar. 2014	gen.-mar. 2015
				su gen.-mar.'14	su ott.-dic. '14				
MONDO	255.436	257.762	281.892	9,4	57,3	0,9	100,0	100,0	100,0
Unione europea 28	207.762	215.100	236.491	9,9	75,9	3,5	81,3	83,4	83,9
di cui: Germania	47.652	47.735	53.717	12,5	111,4	0,2	18,7	18,5	19,1
Francia	44.105	45.696	47.314	3,5	62,6	3,6	17,3	17,7	16,8
Spagna	24.884	25.126	27.208	8,3	140,5	1,0	9,7	9,7	9,7
Romania	15.022	17.796	17.333	-2,6	8,7	18,5	5,9	6,9	6,1
Regno Unito	13.959	15.080	17.121	13,5	18,8	8,0	5,5	5,9	6,1
Austria	12.299	12.239	12.565	2,7	121,0	-0,5	4,8	4,7	4,5
Belgio	8.441	9.433	10.176	7,9	114,1	11,8	3,3	3,7	3,6
Paesi Bassi	8.572	8.244	8.509	3,2	57,1	-3,8	3,4	3,2	3,0
Grecia	4.547	4.992	7.125	42,7	407,5	9,8	1,8	1,9	2,5
Portogallo	4.375	4.582	5.675	23,8	229,0	4,7	1,7	1,8	2,0
Altri paesi Ue28	23.907	24.177	29.747	23,0	54,5	1,1	9,4	9,4	10,6
Extra Ue28	47.674	42.662	45.401	6,4	1,5	-10,5	18,7	16,6	16,1
di cui: Stati Uniti	6.810	6.802	9.410	38,3	-8,7	-0,1	2,7	2,6	3,3
Svizzera	7.366	7.179	7.946	10,7	-30,1	-2,5	2,9	2,8	2,8
Giappone	6.016	5.660	4.532	-19,9	20,2	-5,9	2,4	2,2	1,6
Cina (incl. Hong Kong)	1.262	2.318	4.110	77,3	51,4	83,7	0,5	0,9	1,5
Norvegia	3.614	3.200	4.083	27,6	388,3	-11,5	1,4	1,2	1,4
Russia	4.277	2.966	1.481	-50,1	-1,5	-30,6	1,7	1,2	0,5
Serbia	833	1.356	1.232	-9,2	-6,1	62,8	0,3	0,5	0,4
Corea del Sud	1.158	1.076	1.182	9,8	-33,9	-7,1	0,5	0,4	0,4
Canada	1.035	1.325	1.112	-16,1	-17,0	28,1	0,4	0,5	0,4
Turchia	1.263	937	980	4,6	15,6	-25,8	0,5	0,4	0,3
Altri paesi Extra Ue28	14.040	9.843	9.335	-5,2	4,3	-29,9	5,5	3,8	3,3

Fonte: Elab. Ufficio Studi e Statistica CCIAA Treviso su dati ISTAT

**Principali Paesi di destinazione delle esportazioni di TESSILE e ABBIGLIAMENTO della
provincia di Treviso. Primi 3 mesi, anni 2013-2015. Valori ass. in mgl. di euro, var. e incidenza %**

Territorio	gen.-mar. 2013	gen.-mar. 2014	gen.-mar. 2015 (prov.)	Variazioni %			Peso %		
				gen.-mar. '15		gen.-mar. '14 su gen.- mar.'13	gen.-mar. 2013	gen.-mar. 2014	gen.-mar. 2015
				su gen.- mar.'14	su ott.-dic. '14				
MONDO	279.330	251.251	336.263	33,8	26,4	-10,1	100,0	100,0	100,0
Unione europea 28	170.009	156.967	247.716	57,8	39,1	-7,7	60,9	62,5	73,7
di cui: Germania	26.505	26.674	44.777	67,9	29,3	0,6	9,5	10,6	13,3
Spagna	11.987	13.646	32.148	135,6	25,7	13,8	4,3	5,4	9,6
Francia	20.042	20.113	27.843	38,4	43,4	0,4	7,2	8,0	8,3
Romania	22.567	24.219	24.195	-0,1	-6,7	7,3	8,1	9,6	7,2
Grecia	8.430	3.674	19.354	426,7	220,0	-56,4	3,0	1,5	5,8
Regno Unito	9.435	10.738	16.017	49,2	57,7	13,8	3,4	4,3	4,8
Austria	7.614	6.540	11.597	77,3	57,9	-14,1	2,7	2,6	3,4
Portogallo	3.430	3.218	9.700	201,4	46,7	-6,2	1,2	1,3	2,9
Paesi Bassi	12.798	10.355	9.425	-9,0	-1,1	-19,1	4,6	4,1	2,8
Belgio	6.146	5.623	8.134	44,7	61,1	-8,5	2,2	2,2	2,4
Altri paesi Ue28	41.055	32.166	44.525	38,4	60,3	-21,7	14,7	12,8	13,2
Extra Ue28	109.321	94.283	88.546	-6,1	0,7	-13,8	39,1	37,5	26,3
di cui: Svizzera	15.285	14.259	13.455	-5,6	-7,9	-6,7	5,5	5,7	4,0
Tunisia	8.784	7.067	8.571	21,3	-6,2	-19,5	3,1	2,8	2,5
Russia	14.706	10.196	7.629	-25,2	-4,7	-30,7	5,3	4,1	2,3
Turchia	6.095	8.136	7.475	-8,1	13,2	33,5	2,2	3,2	2,2
Cina (incl. Hong Kong)	7.706	7.707	5.637	-26,9	-32,5	0,0	2,8	3,1	1,7
Stati Uniti	5.008	4.791	5.510	15,0	13,7	-4,3	1,8	1,9	1,6
Giappone	7.026	6.123	4.565	-25,4	30,3	-12,9	2,5	2,4	1,4
Vietnam	1.729	2.075	2.164	4,3	-21,5	20,0	0,6	0,8	0,6
Perù	855	574	2.070	260,7	110,8	-32,9	0,3	0,2	0,6
Serbia	5.063	2.303	2.005	-12,9	9,6	-54,5	1,8	0,9	0,6
Altri paesi Extra Ue28	37.064	31.052	29.464	-5,1	8,0	-16,2	13,3	12,4	8,8

Fonte: Elab. Ufficio Studi e Statistica CCIAA Treviso su dati ISTAT

L'export di **elettrodomestici** continua ad essere in crescita su base tendenziale (+6,1%) ma con ritmi meno sostenuti di quanto rilevato un anno fa (+19,6%). Sono soprattutto i mercati europei ad essere di traino (+9,6%), mentre lieve battuta d'arresto si registra per le vendite extra-Ue (-0,6%): dato che pare fortemente condizionato dalla Russia (-40,5%) e presumibilmente per ragioni non solo legate alle vendite ma alla gestione delle catene logistico produttive che fanno riferimento a quel Paese.

Principali Paesi di destinazione delle esportazioni di ELETTRODOMESTICI della provincia di Treviso. Primi 3 mesi, anni 2013-2015. Valori assoluti in mgl. di euro, variazioni e incidenza %

Territorio	gen.-mar. 2013	gen.-mar. 2014	gen.-mar. 2015 (prov.)	Variazioni %			Peso %		
				gen.-mar. '15		gen.-mar. '14 su gen.-mar.'13	gen.-mar. 2013	gen.-mar. 2014	gen.-mar. 2015
				su gen.-mar.'14	su ott.-dic.'14				
MONDO	191.527	229.093	243.182	6,1	-13,6	19,6	100,0	100,0	100,0
Unione europea 28	134.147	152.071	166.606	9,6	-16,6	13,4	70,0	66,4	68,5
di cui: Germania	42.525	42.593	44.103	3,5	-21,1	0,2	22,2	18,6	18,1
Francia	17.444	20.164	20.436	1,3	-14,3	15,6	9,1	8,8	8,4
Regno Unito	11.697	13.110	16.216	23,7	-15,7	12,1	6,1	5,7	6,7
Polonia	5.463	7.358	12.292	67,1	-10,6	34,7	2,9	3,2	5,1
Paesi Bassi	9.277	10.448	11.799	12,9	-4,9	12,6	4,8	4,6	4,9
Spagna	8.919	10.679	11.193	4,8	-24,8	19,7	4,7	4,7	4,6
Austria	5.802	6.699	8.431	25,8	-19,3	15,5	3,0	2,9	3,5
Romania	4.235	13.939	8.052	-42,2	-8,9	229,1	2,2	6,1	3,3
Svezia	4.111	4.174	7.132	70,9	-17,5	1,5	2,1	1,8	2,9
Repubblica Ceca	5.775	5.170	6.269	21,3	-13,2	-10,5	3,0	2,3	2,6
Altri paesi Ue28	18.899	17.737	20.685	16,6	-15,6	-6,2	9,9	7,7	8,5
Extra Ue28	57.380	77.022	76.576	-0,6	-6,4	34,2	30,0	33,6	31,5
di cui: Russia	6.436	15.457	9.204	-40,5	-23,7	140,1	3,4	6,7	3,8
Svizzera	6.853	7.853	8.959	14,1	13,2	14,6	3,6	3,4	3,7
Australia	6.611	7.415	8.365	12,8	-3,6	12,2	3,5	3,2	3,4
Cina (incl. Hong Kong)	2.735	3.022	4.499	48,8	10,8	10,5	1,4	1,3	1,8
Arabia Saudita	3.007	4.739	4.189	-11,6	58,2	57,6	1,6	2,1	1,7
Giappone	2.361	2.734	3.970	45,2	12,3	15,8	1,2	1,2	1,6
Stati Uniti	3.405	7.066	3.831	-45,8	-7,4	107,5	1,8	3,1	1,6
Emirati Arabi Uniti	2.289	3.292	3.605	9,5	7,3	43,8	1,2	1,4	1,5
Turchia	2.457	2.639	3.445	30,5	-21,4	7,4	1,3	1,2	1,4
Ucraina	3.264	3.076	3.402	10,6	-10,9	-5,8	1,7	1,3	1,4
Altri paesi Extra Ue28	17.961	19.729	23.107	17,1	-15,1	9,8	9,4	8,6	9,5

Fonte: Elab. Ufficio Studi e Statistica CCIAA Treviso su dati ISTAT

Prosegue infine il trend positivo delle vendite del settore **bevande** (sostanzialmente Prosecco e altri vini), con una variazione export del +23% rispetto al primo trimestre 2014 (che sfiora il +50% nel Regno Unito e il +70% negli USA). Gli Stati Uniti, in questo primo scorcio anno, diventano - forse temporaneamente - il primo mercato di sbocco per il vino trevigiano, per vendite pari a 30 milioni di vendite (le vendite in Germania, secondo mercato, ammontano a 25 milioni).

Principali Paesi di destinazione delle esportazioni di BEVANDE della provincia di Treviso
Primi 3 mesi, anni 2013-2015. Valori assoluti in mgl. di euro, variazioni e incidenza percentuale

Territorio	gen.-mar. 2013	gen.-mar. 2014	gen.-mar. 2015 (prov.)	Variazioni %			Peso %		
				gen.-mar. '15		gen.-mar. '14 su gen.-mar.'13	gen.-mar. 2013	gen.-mar. 2014	gen.-mar. 2015
				su gen.-mar.'14	su ott.-dic. '14				
MONDO	87.165	95.494	117.478	23,0	-12,5	9,6	100,0	100,0	100,0
Unione europea 28	57.834	58.509	66.995	14,5	-22,7	1,2	66,4	61,3	57,0
<i>di cui:</i> Germania	27.452	21.045	25.258	20,0	-8,8	-23,3	31,5	22,0	21,5
Regno Unito	13.135	15.009	22.476	49,8	-32,4	14,3	15,1	15,7	19,1
Austria	4.605	8.799	5.419	-38,4	-13,4	91,1	5,3	9,2	4,6
Paesi Bassi	3.757	4.105	2.909	-29,1	-36,5	9,3	4,3	4,3	2,5
Belgio	1.689	1.850	1.909	3,2	-30,8	9,6	1,9	1,9	1,6
Svezia	935	1.369	1.657	21,1	-37,6	46,4	1,1	1,4	1,4
Francia	1.296	1.137	1.107	-2,7	-25,0	-12,3	1,5	1,2	0,9
Danimarca	352	229	936	308,3	67,2	-34,8	0,4	0,2	0,8
Irlanda	661	786	934	18,7	-9,0	18,9	0,8	0,8	0,8
Repubblica Ceca	455	1.110	676	-39,1	-35,0	144,2	0,5	1,2	0,6
Altri paesi Ue28	3.498	3.070	3.716	21,1	-30,5	-12,3	4,0	3,2	3,2
Extra Ue28	29.330	36.985	50.482	36,5	6,1	26,1	33,6	38,7	43,0
<i>di cui:</i> Stati Uniti	12.607	17.740	30.046	69,4	79,6	40,7	14,5	18,6	25,6
Svizzera	6.375	6.493	7.301	12,4	-43,5	1,9	7,3	6,8	6,2
Canada	2.574	3.151	2.999	-4,8	-30,5	22,5	3,0	3,3	2,6
Norvegia	685	1.592	1.919	20,6	-2,0	132,4	0,8	1,7	1,6
Giappone	1.442	1.627	1.862	14,4	14,6	12,8	1,7	1,7	1,6
Cina (incl. Hong Kong)	940	1.146	916	-20,1	-38,9	21,9	1,1	1,2	0,8
Australia	645	795	891	12,0	13,1	23,3	0,7	0,8	0,8
Russia	870	963	714	-25,8	-68,9	10,6	1,0	1,0	0,6
Singapore	257	422	489	15,8	-8,2	64,4	0,3	0,4	0,4
Emirati Arabi Uniti	292	234	372	58,5	-22,8	-19,7	0,3	0,2	0,3
Altri paesi Extra Ue28	2.644	2.822	2.973	5,4	-32,6	6,7	3,0	3,0	2,5

Fonte: Elab. Ufficio Studi e Statistica CCIAA Treviso su dati ISTAT

Quanto agli altri settori che sostengono l'export trevigiano, considerato che il bilancio ai primi tre mesi dell'anno non può che avere natura provvisoria, soprattutto man mano che cala la consistenza del valore degli scambi, ci si limita ad evidenziare la sostanziale stazionarietà delle vendite per la **carpenteria metallica** e i **prodotti alimentari** (in rallentamento rispetto ai risultati di un anno fa), e una situazione di contrazione delle vendite per i **prodotti in gomma e plastica** (-0,5%) e per le **apparecchiature elettriche** (-5,1%).

Principali Paesi di destinazione delle esportazioni di CARPENTERIA METALLICA della provincia di Treviso. Primi 3 mesi, anni 2013-2015. Valori assoluti in mgl. di euro, variazioni e incidenza percentuale

Territorio	gen.-mar. 2013	gen.-mar. 2014	gen.-mar. 2015 (prov.)	Variazioni %			Peso %		
				gen.-mar. '15		gen.-mar. '14 su gen.-mar.'13	gen.-mar. 2013	gen.-mar. 2014	gen.-mar. 2015
				su gen.-mar.'14	su ott.-dic. '14				
MONDO	145.635	159.301	162.439	2,0	-25,2	9,4	100,0	100,0	100,0
Unione europea 28	102.660	113.162	112.187	-0,9	-25,7	10,2	70,5	71,0	69,1
di cui: Germania	25.407	28.788	23.781	-17,4	-17,4	13,3	17,4	18,1	14,6
Francia	15.730	16.075	17.082	6,3	-3,8	2,2	10,8	10,1	10,5
Romania	12.089	14.496	12.740	-12,1	-2,6	19,9	8,3	9,1	7,8
Regno Unito	10.633	5.480	9.713	77,2	41,6	-48,5	7,3	3,4	6,0
Repubblica Ceca	6.412	10.237	9.048	-11,6	-26,5	59,7	4,4	6,4	5,6
Austria	5.914	6.041	7.095	17,5	-2,2	2,1	4,1	3,8	4,4
Spagna	3.921	4.728	5.454	15,4	-39,1	20,6	2,7	3,0	3,4
Slovacchia	3.679	3.737	5.271	41,1	-41,9	1,6	2,5	2,3	3,2
Polonia	3.883	3.765	3.025	-19,6	-8,6	-3,1	2,7	2,4	1,9
Portogallo	2.821	2.635	2.951	12,0	0,1	-6,6	1,9	1,7	1,8
Altri paesi Ue28	12.170	17.181	16.027	-6,7	-60,5	41,2	8,4	10,8	9,9
Extra Ue28	42.975	46.139	50.252	8,9	-24,0	7,4	29,5	29,0	30,9
di cui: Svizzera	3.091	2.622	5.383	105,3	36,7	-15,2	2,1	1,6	3,3
Marocco	236	235	5.000	+++	+++	-0,5	0,2	0,1	3,1
Iraq	1	57	4.626	+++	-53,9	+++	0,0	0,0	2,8
Stati Uniti	4.399	4.696	3.963	-15,6	-38,4	6,7	3,0	2,9	2,4
Cina (incl. Hong Kong)	2.937	3.844	3.269	-14,9	-10,6	30,9	2,0	2,4	2,0
Algeria	4.388	6.904	2.729	-60,5	-68,1	57,3	3,0	4,3	1,7
Russia	1.403	2.975	2.298	-22,8	-73,0	112,0	1,0	1,9	1,4
Giappone	343	1.112	2.159	94,1	225,3	224,7	0,2	0,7	1,3
Brasile	1.536	964	1.961	103,5	14,3	-37,3	1,1	0,6	1,2
Turchia	3.510	3.183	1.688	-47,0	33,6	-9,3	2,4	2,0	1,0
Altri paesi Extra Ue28	21.130	19.546	17.176	-12,1	-18,7	-7,5	14,5	12,3	10,6

Nota: Il simbolo “+++” indica variazioni superiori al 999,9%

Fonte: Elab. Ufficio Studi e Statistica CCIAA Treviso su dati ISTAT

Principali Paesi di destinazione delle esportazioni di ALIMENTARI (incl. Tabacco) della provincia di Treviso. Primi 3 mesi, anni 2013-2015. Valori assoluti in mgl. di euro, variazioni e incidenza percentuale

Territorio	gen.-mar. 2013	gen.-mar. 2014	gen.-mar. 2015 (prov.)	Variazioni %			Peso %		
				gen.-mar. '15		gen.-mar. '14 su gen.-mar.'13	gen.-mar. 2013	gen.-mar. 2014	gen.-mar. 2015
				su gen.-mar.'14	su ott.-dic. '14				
MONDO	115.285	119.374	122.905	3,0	-1,6	3,5	100,0	100,0	100,0
Unione europea 28	93.071	96.999	97.852	0,9	3,4	4,2	80,7	81,3	79,6
di cui: Germania	25.717	22.666	24.146	6,5	26,1	-11,9	22,3	19,0	19,6
Francia	15.602	14.968	16.651	11,2	-11,7	-4,1	13,5	12,5	13,5
Austria	7.892	12.525	8.025	-35,9	8,7	58,7	6,8	10,5	6,5
Paesi Bassi	3.968	5.322	7.501	41,0	13,8	34,1	3,4	4,5	6,1
Regno Unito	3.814	4.667	5.312	13,8	19,5	22,4	3,3	3,9	4,3
Polonia	3.734	4.132	4.867	17,8	-14,1	10,6	3,2	3,5	4,0
Belgio	4.506	4.001	4.304	7,6	0,3	-11,2	3,9	3,4	3,5
Grecia	3.327	3.480	3.570	2,6	-22,2	4,6	2,9	2,9	2,9
Spagna	2.775	2.662	3.056	14,8	13,9	-4,1	2,4	2,2	2,5
Svezia	2.279	2.036	2.546	25,0	8,0	-10,6	2,0	1,7	2,1
Altri paesi Ue28	19.456	20.541	17.874	-13,0	-4,1	5,6	16,9	17,2	14,5
Extra Ue28	22.214	22.375	25.053	12,0	-17,1	0,7	19,3	18,7	20,4
di cui: Svizzera	2.239	3.141	3.391	7,9	-19,9	40,3	1,9	2,6	2,8
Stati Uniti	2.450	1.661	2.666	60,5	-29,5	-32,2	2,1	1,4	2,2
Israele	2.462	2.718	2.560	-5,8	-21,0	10,4	2,1	2,3	2,1
Algeria	50	30	1.909	+++	1,6	-39,5	0,0	0,0	1,6
Russia	3.741	3.374	1.739	-48,5	-56,9	-9,8	3,2	2,8	1,4
Cina (incl. Hong Kong)	780	1.294	1.088	-15,9	-13,2	65,9	0,7	1,1	0,9
Australia	270	380	924	142,8	7,3	40,7	0,2	0,3	0,8
Canada	729	576	881	53,2	2,6	-21,1	0,6	0,5	0,7
Arabia Saudita	240	321	665	107,4	159,5	33,8	0,2	0,3	0,5
Benin	543	841	656	-22,0	7,2	54,9	0,5	0,7	0,5
Altri paesi Extra Ue28	8.710	8.039	8.575	6,7	-7,0	-7,7	7,6	6,7	7,0

Nota: Il simbolo “+++” indica variazioni superiori al 999,9%

Fonte: Elab. Ufficio Studi e Statistica CCIAA Treviso su dati ISTAT

Principali Paesi di destinazione delle esportazioni di GOMMA E PLASTICA della provincia di Treviso. Primi 3 mesi, anni 2013-2015. Valori assoluti in mgl. di euro, variazioni e incidenza percentuale

Territorio	gen.-mar. 2013	gen.-mar. 2014	gen.-mar. 2015 (prov.)	Variazioni %			Peso %		
				gen.-mar. '15		gen.-mar. '14 su gen.- mar.'13	gen.-mar. 2013	gen.-mar. 2014	gen.-mar. 2015
				su gen.- mar.'14	su ott.-dic. '14				
MONDO	99.370	110.807	110.263	-0,5	-3,1	11,5	100,0	100,0	100,0
Unione europea 28	79.606	88.173	86.643	-1,7	1,2	10,8	80,1	79,6	78,6
di cui: Germania	18.626	21.685	19.339	-10,8	3,9	16,4	18,7	19,6	17,5
Francia	12.529	12.478	11.652	-6,6	-4,4	-0,4	12,6	11,3	10,6
Romania	11.695	11.885	11.410	-4,0	4,7	1,6	11,8	10,7	10,3
Spagna	4.408	4.798	5.439	13,4	12,4	8,9	4,4	4,3	4,9
Polonia	3.546	3.872	5.358	38,4	14,9	9,2	3,6	3,5	4,9
Regno Unito	2.730	3.637	4.267	17,3	-6,7	33,2	2,7	3,3	3,9
Belgio	3.555	3.527	3.779	7,1	-5,0	-0,8	3,6	3,2	3,4
Croazia	1.858	2.781	3.519	26,5	-0,3	49,7	1,9	2,5	3,2
Paesi Bassi	2.423	2.797	3.264	16,7	-4,6	15,4	2,4	2,5	3,0
Austria	2.740	3.400	2.753	-19,0	-13,4	24,1	2,8	3,1	2,5
Altri paesi Ue28	15.496	17.313	15.862	-8,4	0,8	11,7	15,6	15,6	14,4
Extra Ue28	19.764	22.634	23.621	4,4	-16,2	14,5	19,9	20,4	21,4
di cui: Stati Uniti	3.663	3.851	5.022	30,4	3,3	5,1	3,7	3,5	4,6
Svizzera	2.820	2.812	3.044	8,2	7,2	-0,3	2,8	2,5	2,8
Cina (incl. Hong Kong)	2.202	3.363	1.952	-41,9	-57,6	52,7	2,2	3,0	1,8
Panama	4	14	1.617	+++	286,7	224,9	0,0	0,0	1,5
Russia	1.188	1.504	1.230	-18,2	-35,0	26,6	1,2	1,4	1,1
Emirati Arabi Uniti	718	1.019	1.072	5,3	-13,6	41,9	0,7	0,9	1,0
Arabia Saudita	251	315	785	149,1	-17,4	25,7	0,3	0,3	0,7
Giappone	863	255	680	167,0	-47,9	-70,5	0,9	0,2	0,6
Turchia	977	750	641	-14,6	-17,2	-23,2	1,0	0,7	0,6
Qatar	27	127	486	281,7	360,5	363,7	0,0	0,1	0,4
Altri paesi Extra Ue28	7.052	8.626	7.090	-17,8	-22,9	22,3	7,1	7,8	6,4

Nota: Il simbolo "+++" indica variazioni superiori al 999,9%

Fonte: Elab. Ufficio Studi e Statistica CCIAA Treviso su dati ISTAT

Principali Paesi di destinazione delle esportazioni di altre APPARECCHIATURE ELETTRICHE della provincia di Treviso. Primi 3 mesi, anni 2013-2015. Valori assoluti in mgl. di euro, variazioni e incidenza percentuale

Territorio	gen.-mar. 2013	gen.-mar. 2014	gen.-mar. 2015 (prov.)	Variazioni %			Peso %		
				gen.-mar. '15		gen.-mar. '14 su gen.-mar.'13	gen.-mar. 2013	gen.-mar. 2014	gen.-mar. 2015
				su gen.-mar.'14	su ott.-dic. '14				
MONDO	116.726	112.856	107.049	-5,1	-13,7	-3,3	100,0	100,0	100,0
Unione europea 28	79.616	80.425	76.087	-5,4	-5,8	1,0	68,2	71,3	71,1
di cui: Germania	28.235	28.571	27.528	-3,7	-8,6	1,2	24,2	25,3	25,7
Francia	18.759	17.916	15.773	-12,0	-7,1	-4,5	16,1	15,9	14,7
Polonia	3.834	3.652	4.512	23,6	11,7	-4,8	3,3	3,2	4,2
Spagna	3.830	4.260	4.272	0,3	17,0	11,2	3,3	3,8	4,0
Romania	8.147	6.959	4.215	-39,4	-12,0	-14,6	7,0	6,2	3,9
Regno Unito	3.026	3.233	3.794	17,3	10,2	6,8	2,6	2,9	3,5
Belgio	1.987	2.133	1.862	-12,7	10,5	7,4	1,7	1,9	1,7
Austria	1.930	2.140	1.623	-24,1	-48,2	10,9	1,7	1,9	1,5
Slovenia	527	1.103	1.511	37,0	65,7	109,2	0,5	1,0	1,4
Slovacchia	951	870	1.433	64,8	23,0	-8,5	0,8	0,8	1,3
Altri paesi Ue28	8.387	9.587	9.564	-0,2	-12,2	14,3	7,2	8,5	8,9
Extra Ue28	37.110	32.432	30.962	-4,5	-28,5	-12,6	31,8	28,7	28,9
di cui: Emirati Arabi Uniti	1.585	2.806	4.533	61,6	75,0	77,0	1,4	2,5	4,2
Russia	4.111	4.674	3.921	-16,1	-44,1	13,7	3,5	4,1	3,7
Turchia	2.079	2.759	2.467	-10,6	10,2	32,7	1,8	2,4	2,3
Algeria	1.721	3.754	2.165	-42,3	-66,7	118,1	1,5	3,3	2,0
Stati Uniti	2.234	1.385	1.743	25,8	35,7	-38,0	1,9	1,2	1,6
Arabia Saudita	821	1.138	1.369	20,3	10,1	38,6	0,7	1,0	1,3
Cina (incl. Hong Kong)	1.846	853	1.119	31,3	-52,2	-53,8	1,6	0,8	1,0
Svizzera	1.416	1.419	1.086	-23,5	-45,1	0,2	1,2	1,3	1,0
Sudan	187	355	984	177,1	354,4	90,1	0,2	0,3	0,9
Sud Africa	435	353	954	170,0	62,3	-18,7	0,4	0,3	0,9
Altri paesi Extra Ue28	20.676	12.936	10.622	-17,9	-38,5	-37,4	17,7	11,5	9,9

Fonte: Elab. Ufficio Studi e Statistica CCIAA Treviso su dati ISTAT

TREVISO: commercio estero per voce merceologica. Primi 3 mesi, anni 2013-2015.
Graduatoria 2015. Dati in migliaia di euro

EXPORT

Cod.	Voce merceologica	gen.-mar. 2013	gen.-mar. 2014	gen.-mar. 2015 (prov.)	Variazioni %			Peso %	
					gen.-mar. '15		gen.-mar. '14 su gen.-mar.'13	gen.-mar. 2014	gen.-mar. 2015
					su gen.-mar.'14	su ott.-dic. '14			
C	Macchinari	448.662	467.329	513.339	9,8	2,5	4,2	17,7	17,7
C	Mobili	341.261	348.066	368.507	5,9	-9,9	2,0	13,2	12,7
C	Calzature	255.436	257.762	281.892	9,4	57,3	0,9	9,7	9,7
C	Elettrodomestici	191.527	229.093	243.182	6,1	-13,6	19,6	8,7	8,4
C	Abbigliamento	180.711	164.674	240.746	46,2	51,2	-8,9	6,2	8,3
C	Carpenteria metallica	145.635	159.301	162.439	2,0	-25,2	9,4	6,0	5,6
C	Prodotti alimentari e tabacco	115.285	119.374	122.905	3,0	-1,6	3,5	4,5	4,2
C	Bevande	87.165	95.494	117.478	23,0	-12,5	9,6	3,6	4,1
C	Prodotti in gomma o plastica	99.370	110.807	110.263	-0,5	-3,1	11,5	4,2	3,8
C	Altre apparecchiature elettriche	116.726	112.856	107.049	-5,1	-13,7	-3,3	4,3	3,7
C	Mezzi di trasporto e componentistica	78.909	81.030	81.810	1,0	4,2	2,7	3,1	2,8
C	Altri prodotti dell'industria manifatturiera	69.790	73.573	74.774	1,6	-33,7	5,4	2,8	2,6
C	Filati e tessuti	73.328	64.425	60.674	-5,8	-11,9	-12,1	2,4	2,1
C	Carta e stampa	45.723	52.706	55.344	5,0	-7,0	15,3	2,0	1,9
C	Metallurgia	54.759	48.910	54.191	10,8	20,2	-10,7	1,8	1,9
C	Prodotti chimici, farmaceutici, fibre sintetiche	41.262	42.567	52.322	22,9	11,5	3,2	1,6	1,8
C	Giolielli	40.793	46.077	49.308	7,0	-8,2	13,0	1,7	1,7
C	Legno	29.935	40.252	39.383	-2,2	-2,2	34,5	1,5	1,4
C	Maglieria	25.291	22.152	34.842	57,3	-8,1	-12,4	0,8	1,2
C	Elettronica, app. medicali e di misuraz. (esc. occhiali)	29.705	26.045	31.250	20,0	10,0	-12,3	1,0	1,1
C	Concia e lavorazioni pelli	23.109	23.463	23.629	0,7	-7,0	1,5	0,9	0,8
D-V	Altri servizi	18.113	15.656	20.636	31,8	53,9	-13,6	0,6	0,7
C	Occhialeria	18.384	18.106	19.921	10,0	14,0	-1,5	0,7	0,7
C	Vetro e prodotti in vetro	13.505	14.420	17.178	19,1	9,6	6,8	0,5	0,6
A	Agricoltura e pesca	6.641	6.737	6.379	-5,3	29,1	1,5	0,3	0,2
B	Prodotti delle miniere e delle cave	1.293	1.558	3.095	98,6	89,8	20,6	0,1	0,1
C	Pietre tagliate, modellate e finite	3.189	3.352	2.175	-35,1	-21,3	5,1	0,1	0,1
C	Prodotti petroliferi raffinati	76	112	32	-71,1	-51,3	47,1	0,0	0,0
	Totale complessivo	2.555.582	2.645.899	2.894.744	9,4	-0,1	3,5	100,0	100,0

IMPORT

Cod.	Voce merceologica	gen.-mar. 2013	gen.-mar. 2014	gen.-mar. 2015 (prov.)	Variazioni %			Peso %	
					gen.-mar. '15		gen.-mar. '14 su gen.-mar.'13	gen.-mar. 2014	gen.-mar. 2015
					su gen.-mar.'14	su ott.-dic. '14			
C	Calzature	206.827	208.419	238.891	14,6	50,4	0,8	13,7	14,3
C	Abbigliamento	186.334	201.105	213.135	6,0	19,6	7,9	13,2	12,8
C	Elettrodomestici	94.964	97.786	125.844	28,7	-19,8	3,0	6,4	7,5
C	Metallurgia	93.995	103.822	124.640	20,1	34,7	10,5	6,8	7,5
C	Prodotti chimici, farmaceutici, fibre sintetiche	112.725	111.963	109.914	-1,8	11,6	-0,7	7,4	6,6
C	Macchinari	100.038	100.439	108.188	7,7	5,9	0,4	6,6	6,5
C	Legno	65.840	75.154	85.020	13,1	6,8	14,1	4,9	5,1
C	Prodotti in gomma o plastica	63.884	67.159	73.971	10,1	11,1	5,1	4,4	4,4
C	Filati e tessuti	67.855	66.829	71.174	6,5	22,2	-1,5	4,4	4,3
C	Prodotti alimentari e tabacco	65.114	72.305	67.849	-6,2	-7,6	11,0	4,7	4,1
A	Agricoltura e pesca	56.393	64.303	64.933	1,0	-5,9	14,0	4,2	3,9
C	Carpenteria metallica	54.184	55.954	59.616	6,5	0,6	3,3	3,7	3,6
C	Altri prodotti dell'industria manifatturiera	34.819	39.936	47.237	18,3	-1,2	14,7	2,6	2,8
C	Elettronica, app. medicali e di misuraz. (esc. occhiali)	46.551	39.075	46.265	18,4	-4,4	-16,1	2,6	2,8
C	Altre apparecchiature elettriche	40.654	43.383	40.806	-5,9	3,7	6,7	2,8	2,4
C	Maglieria	37.855	34.056	37.793	11,0	-25,6	-10,0	2,2	2,3
C	Carta e stampa	35.454	32.274	37.041	14,8	16,1	-9,0	2,1	2,2
C	Mezzi di trasporto e componentistica	25.597	32.330	33.722	4,3	3,4	26,3	2,1	2,0
C	Mobili	12.724	15.337	17.113	11,6	19,7	20,5	1,0	1,0
C	Vetro e prodotti in vetro	14.487	14.889	16.626	11,7	25,8	2,8	1,0	1,0
C	Concia e lavorazioni pelli	11.765	13.088	14.635	11,8	48,0	11,2	0,9	0,9
D-V	Altri servizi	17.674	15.041	12.269	-18,4	-16,0	-14,9	1,0	0,7
C	Occhialeria	7.325	9.036	11.072	22,5	4,0	23,4	0,6	0,7
C	Bevande	3.676	4.376	5.225	19,4	-15,1	19,1	0,3	0,3
B	Prodotti delle miniere e delle cave	3.210	2.433	2.588	6,4	42,6	-24,2	0,2	0,2
C	Prodotti petroliferi raffinati	1.156	396	1.487	275,2	-6,3	-65,7	0,0	0,1
C	Giolielli	1.101	1.320	1.475	11,7	-10,3	19,9	0,1	0,1
C	Pietre tagliate, modellate e finite	153	605	418	-30,9	16,5	297,0	0,0	0,0
	Totale complessivo	1.462.353	1.522.815	1.668.947	9,6	9,9	4,1	100,0	100,0

Fonte: Elab. Ufficio Studi e Statistica CCIAA Treviso su dati ISTAT

VENETO: Commercio estero delle province venete. Primi 3 mesi, anni 2013-2015.

Dati in migliaia di euro

Territorio	gen.-mar. 2013	gen.-mar. 2014	gen.-mar. 2015 (provv.)	Variazioni %			Peso %	
				gen.-mar. '15		gen.-mar. '14 su gen.-mar.'13	gen.-mar. 2014	gen.-mar. 2015
				su gen.-mar.'14	su ott.-dic. '14			
EXPORT								
Belluno	764.961	839.246	940.066	12,0	13,8	9,7	6,5	6,8
Padova	2.142.145	2.059.326	2.071.205	0,6	-3,3	-3,9	15,8	15,0
Rovigo	328.350	331.135	345.143	4,2	-0,1	0,8	2,5	2,5
Treviso	2.555.582	2.645.899	2.894.744	9,4	-0,1	3,5	20,3	21,0
Venezia	961.715	975.082	973.188	-0,2	-6,3	1,4	7,5	7,1
Verona	2.211.132	2.283.388	2.383.548	4,4	-6,2	3,3	17,6	17,3
Vicenza	3.711.705	3.869.303	4.159.853	7,5	-4,7	4,2	29,8	30,2
VENETO	12.675.589	13.003.378	13.767.748	5,9	-2,7	2,6	100,0	100,0
ITALIA	94.837.331	96.150.625	99.190.513	3,2	-4,5	1,4	-	-
% Veneto/Ita	13,4	13,5	13,9					
IMPORT								
Belluno	180.721	176.937	215.531	21,8	9,8	-2,1	1,8	2,0
Padova	1.324.427	1.412.624	1.555.427	10,1	15,5	6,7	14,3	14,8
Rovigo	841.434	513.268	517.825	0,9	-6,8	-39,0	5,2	4,9
Treviso	1.462.353	1.522.815	1.668.947	9,6	9,9	4,1	15,5	15,9
Venezia	1.366.038	1.120.798	1.126.479	0,5	-2,3	-18,0	11,4	10,7
Verona	2.665.708	2.830.181	3.137.278	10,9	10,1	6,2	28,7	29,8
Vicenza	2.087.151	2.276.433	2.295.232	0,8	5,7	9,1	23,1	21,8
VENETO	9.927.833	9.853.056	10.516.717	6,7	7,4	-0,8	100,0	100,0
ITALIA	92.606.162	89.407.012	91.411.960	2,2	2,5	-3,5	-	-
% Veneto/Ita	10,7	11,0	11,5					
SALDI								
<i>(Variaz. assoluta)</i>								
Belluno	584.239	662.309	724.535	62.226	94.437	78.070		
Padova	817.717	646.702	515.779	-130.923	-278.775	-171.016		
Rovigo	-513.084	-182.133	-172.682	9.451	37.290	330.951		
Treviso	1.093.229	1.123.084	1.225.798	102.714	-153.380	29.855		
Venezia	-404.323	-145.716	-153.291	-7.576	-38.982	258.608		
Verona	-454.576	-546.794	-753.729	-206.936	-445.535	-92.217		
Vicenza	1.624.554	1.592.870	1.864.621	271.751	-329.586	-31.685		
VENETO	2.747.757	3.150.322	3.251.030	100.708	-1.114.531	402.565		
ITALIA	2.231.169	6.743.613	7.778.553	1.034.940	-6.897.662	4.512.444		

Fonte: Elab. Ufficio Studi e Statistica CCIAA Treviso su dati ISTAT