



Camera di Commercio
Treviso



CONGIUNTURA & APPROFONDIMENTI

Report n. 2 – Marzo 2015

La demografia d'impresa in provincia di Treviso al 31 dicembre 2014

A cura dell'Area Studi e Sviluppo Economico Territoriale

LA DEMOGRAFIA D'IMPRESA IN PROVINCIA DI TREVISO AL 31 DICEMBRE 2014

1. Le consistenze del Registro Imprese a fine 2014

Al 31 dicembre 2014 il Registro Imprese della Camera di Commercio di Treviso contava complessivamente 107.823 localizzazioni registrate, di cui 90.149 sedi d'impresa e 17.674 unità locali¹.

La consistenza complessiva registra un calo di 677 unità rispetto a fine 2013, interamente imputabile alla contrazione delle sedi d'impresa (-713 unità), mentre la componente "unità locali" guadagna 36 unità rispetto allo stesso periodo dell'anno precedente, quando già risultava aumentata su base annua di oltre 100 unità.

Localizzazioni registrate in provincia di Treviso al 31 dicembre 2014, 2013 e 2012

Valori assoluti e variazioni annuali assolute e percentuali

Unità registrate	valori assoluti			var. assolute			var. %		
	2014	2013	2012	2014	2013	2012	2014	2013	2012
Sedi d'impresa	90.149	90.862	92.427	-713	-1.565	-858	-0,8	-1,7	-0,9
Unità Locali	17.674	17.638	17.535	36	103	41	0,2	0,6	0,2
Totale Localizzazioni	107.823	108.500	109.962	-677	-1.462	-817	-0,6	-1,3	-0,7

Fonte: Elab. Ufficio Studi e Statistica CCIAA Treviso su dati Infocamere

Di seguito si prendono in esame distintamente le variazioni avvenute nelle due componenti, sedi e unità locali, e si riserva poi uno spazio ad hoc all'analisi per settori delle sedi d'impresa attive.

2. Le sedi d'impresa registrate: consistenza e dinamica

Le imprese registrate chiudono il 2014 a 90.149 unità: lo stock si riduce rispetto alla consistenza di fine 2013 di altre 713 unità, (-0,8 %), un calo tuttavia più che dimezzato rispetto a quello registrato l'anno precedente (-1.565 sedi registrate, -1,7% nel 2013).

Più della metà del saldo negativo (-373 sedi) va imputato al comparto primario, mentre la contrazione nel complesso degli altri settori si riduce a -340 sedi (-0,4%).

¹ Un'unità locale, così come definita dall'Istat ai fini dei censimenti, è l'impianto (o insieme di impianti) situato in un dato luogo e variamente denominato (stabilimento, laboratorio, negozio, ristorante, albergo, bar, ufficio, studio professionale, ecc.) in cui viene effettuata la produzione e/o distribuzione di beni o la prestazione di servizi. In tale accezione le unità locali sono la somma delle sedi e degli altri impianti produttivi e/o distributivi delle imprese. Nel presente lavoro, si considerano unità locali solo gli impianti diversi dalle sedi d'impresa.

Sedi d'impresa in provincia di Treviso al 31 dicembre 2014, 2013 e 2012

Totale settori Ateco 2007 (di cui Agricoltura, silvicoltura e pesca e Totale altri settori)

Valori assoluti e variazioni annuali assolute e percentuali

Sedi d'impresa	valori assoluti			var. assolute			var. %		
	2014	2013	2012	2014	2013	2012	2014	2013	2012
Totali	90.149	90.862	92.427	-713	-1.565	-858	-0,8	-1,7	-0,9
di cui:									
Agric. Silv. e Pesca	14.406	14.779	15.516	-373	-737	-234	-2,5	-4,7	-1,5
Altri settori	75.743	76.083	76.911	-340	-828	-624	-0,4	-1,1	-0,8

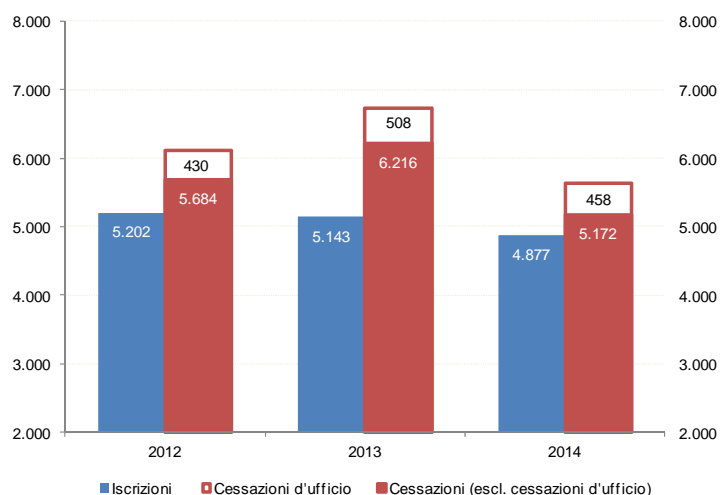
Fonte: Elab. Ufficio Studi e Statistica CCIAA Treviso su dati Infocamere

2.1. I flussi di iscrizioni e cessazioni

Al calo annuale dello stock registrate ha contribuito un saldo negativo nei flussi di iscrizioni e cessazioni pari a -753 unità, comunque più che dimezzato rispetto a -1.581 unità del 2013. Al netto delle cessazioni d'ufficio, il saldo negativo dell'anno appena concluso si riduce a -295 unità: anche in questo caso la perdita è più che contenuta rispetto al saldo di -1.073 unità registrato nel 2013.

Il bilancio negativo è stato determinato da 4.877 iscrizioni (266 in meno rispetto allo scorso anno) e 5.630 cessazioni. Queste ultime scendono a 5.172 unità se si escludono le cessazioni d'ufficio (1.044 in meno dello scorso anno).

Flussi trimestrali di Iscrizioni e Cessazioni (totali e al netto delle Cessazioni d'ufficio) in provincia di Treviso. Confronto anni 2012, 2013, 2014

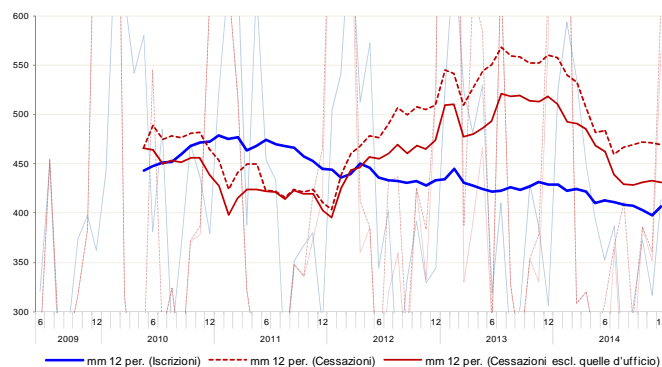


Nota: Flussi calcolati al netto della Classe giuridica "Persona Fisica"

Fonte: Elab. Ufficio Studi e Statistica CCIAA Treviso su dati Infocamere

Flussi trimestrali di Iscrizioni e Cessazioni in provincia di Treviso (totali e al netto delle Cessazioni d'ufficio)

Serie storica giugno 2009 - dicembre 2014 (media mobile 12 periodi)



Nota: Flussi calcolati al netto della Classe giuridica "Persona Fisica"

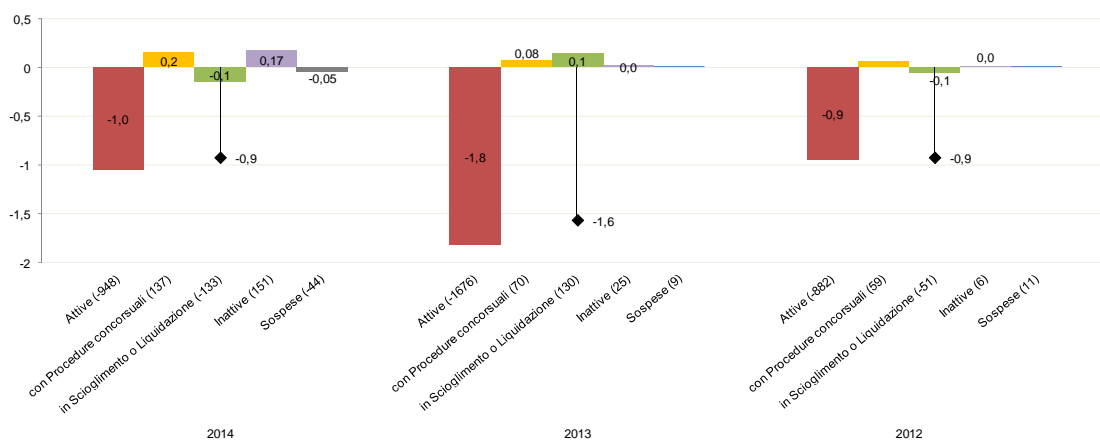
Fonte: Elab. Ufficio Studi e Statistica CCIAA Treviso su dati Infocamere

2.2. Gli status d'impresa

L'andamento della consistenza complessiva delle sedi registrate è il risultato combinato di vicende giuridico-amministrative ed economiche. Una lettura delle variazioni di stock per status d'impresa può aiutare ad individuare quali fattori hanno maggiormente influenzato la consistenza delle sedi registrate.

Sulla variazione dello stock complessivo i singoli status hanno concorso con segno ed entità diverse. Tralasciando la componente residuale delle imprese sospese, si osservano da un lato gli incrementi di consistenza delle imprese inattive (+151 unità) e delle imprese con procedure concorsuali in corso (+137), dall'altro il calo delle imprese attive (-948) e di quelle in scioglimento e liquidazione (-133).

Variazione tendenziale percentuale delle imprese registrate e contributo per status alla variazione tendenziale totale. Provincia di Treviso. Confronto anni 2012, 2013, 2014



Nota: consistenze calcolate al netto della Classe giuridica "Persona Fisica"

Fonte: Elab. Ufficio Studi e Statistica CCIAA Treviso su dati Infocamere

Alla variazione positiva delle **imprese inattive** contribuiscono in modo considerevole la quota parte delle nuove iscrizioni che al 31 dicembre non avevano ancora comunicato l'inizio attività (738 unità su 4.855, circa il 15%)², posizioni che a breve andranno presumibilmente a rimpinguare lo stock di imprese attive e quindi a sostenere la consistenza totale.

Sedi d'impresa inattive in provincia di Treviso al 31 dicembre 2014 per anno di iscrizione

Valori assoluti e quota percentuale

Imprese Inattive	Stock al 31/12/'14	Quota %
Inattive al 31/12/2014	4.855	100,0
di cui: Iscritte prima del 2014	4.117	84,8
Iscritte nel 2014	738	15,2

Fonte: Elab. Ufficio Studi e Statistica CCIAA Treviso su dati Infocamere

Guardando agli status che nella maggior parte dei casi preludono alla cessazione d'impresa, ovvero alle **procedure concorsuali**, ai **scioglimenti** e alle **liquidazioni**, si osservano andamenti contrapposti: da un lato cresce lo stock di imprese con procedure concorsuali in corso, dall'altro diminuisce quello di imprese in scioglimento e liquidazione.

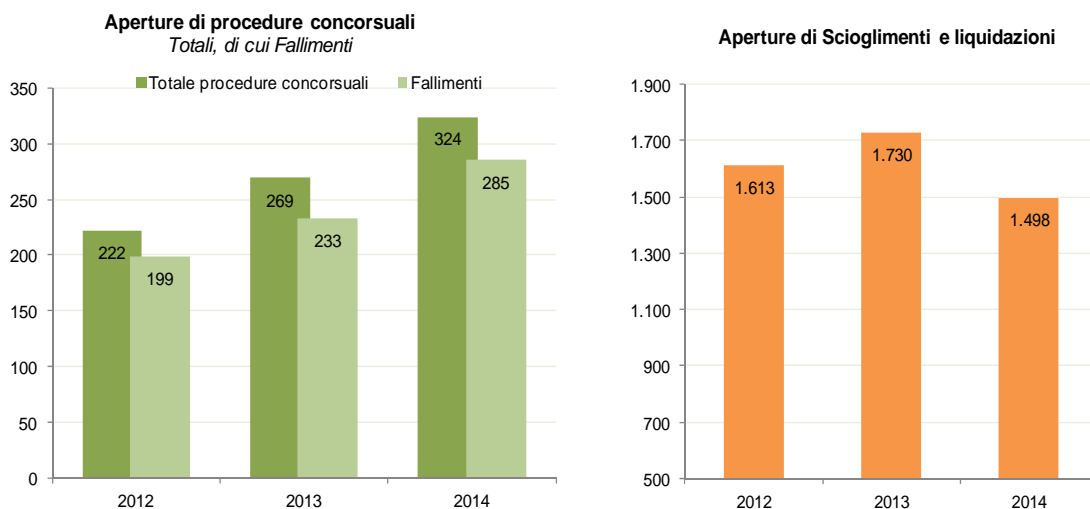
Sulle variazioni di consistenza di questi status hanno influito:

- un aumento delle aperture di procedure rispetto all'anno precedente: nel 2014 si contano complessivamente 324 aperture, 55 in più rispetto alle 269 unità del 2013. L'aumento interessa tutte le tipologie, ma in particolare le aperture di fallimento (285 unità, 52 in più del 2013), che rappresentano quasi l'88% del totale³.
- un minor numero di aperture di scioglimenti e liquidazioni: nel 2014 sono 1.498 contro le 1.730 dell'anno precedente (-232).

² Dal 1° aprile 2010 è attivo il servizio ComUnica che permette di ottemperare agli obblighi di legge verso Camere di Commercio, INPS, INAIL e Agenzia delle Entrate, inoltrando la Comunicazione Unica ad un solo destinatario che si fa carico di trasmettere agli altri Enti le informazioni di competenza di ciascuno. Tale servizio è divenuto l'unica modalità per denunciare una nuova impresa o modificare un'impresa già esistente. Questo strumento consente di iscriversi senza dare un'indicazione puntuale dell'attività economica svolta e solo con la successiva dichiarazione di inizio attività viene attribuito il codice del settore economico di appartenenza.

³ Il dato Infocamere è passibile di stima per difetto in quanto trattasi del risultato del conteggio a cadenza mensile delle procedure aperte su imprese registrate e/o cessate nel periodo di osservazione. Pertanto non vengono rilevate le procedure fallimentari istruite ed inserite nel RI su imprese che risultano già cessate o trasferite nel periodo precedente a quello considerato.

Aperture di procedure concorsuali, di cui fallimenti, e aperture di scioglimenti/liquidazioni(*).
Provincia di Treviso. Confronto 2012-2014 (valori assoluti)



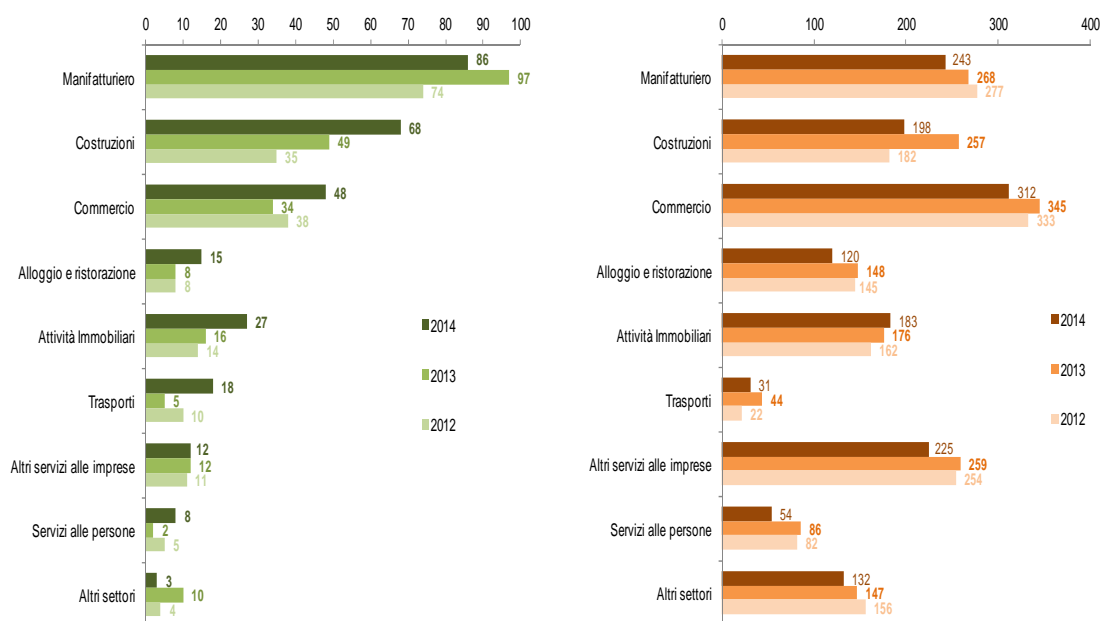
Nota: Le consistenze sono calcolate al netto della classe di natura giuridica "Persona Fisica", introdotta per effetto della Direttiva dei servizi, in quanto trattasi della regolarizzazione di persone non costituite in forma d'impresa.

Fonte: Elab. Ufficio Studi e Statistica CCIAA Treviso su dati Infocamere

Il maggior numero di aperture di fallimenti continua ad interessare il manifatturiero: a fine 2014 in provincia se ne contano 86, circa il 30% delle aperture totali, comunque in calo di 11 unità rispetto all'anno precedente. Seguono per numerosità le aperture di fallimento nelle costruzioni (68), il 24% del totale, che risultano invece in aumento rispetto allo scorso anno (+19). Salgono di numero anche le aperture di procedure nel commercio (da 34 del 2013 a 48, +14) e nell'alloggio e ristorazione (15, +7 sul 2013). L'aggregato dei servizi alle imprese conta complessivamente 57 aperture di fallimenti (+24 rispetto al 2013), pari al 20% del totale. Di questi 27 riguardano le attività immobiliari (+11 su base annua) e 18 i trasporti (+13).

Sul fronte delle entrate in scioglimento e liquidazione, si osserva una riduzione in quasi tutti i settori, fatta eccezione per le attività immobiliari che registrano alla fine dell'anno appena trascorso 183 aperture, il 12% del totale, contro le 176 del 2013 (+7). Per il resto il maggior numero di aperture continua a interessare il commercio: 312 (-33 sul 2013), quasi il 21% del totale, cui se ne aggiungono 120 che interessano i pubblici esercizi (l'8%, 28 in meno dello scorso anno). Seguono le entrate in scioglimento e liquidazione delle imprese del manifatturiero (243, il 16,2%, -25 rispetto al 2013) e dei servizi alle imprese diversi da immobiliari e trasporti, in particolare le attività professionali (113 su 225). Le costruzioni sono interessate nell'anno da 198 aperture (il 13,2% del totale, -59 sul 2013).

**Aperture di fallimenti, e aperture di scioglimenti/liquidazioni(*) per macrosettore economico.
Provincia di Treviso. Confronto 2012-2014 (valori assoluti)**



Nota: Le consistenze sono calcolate al netto della classe di natura giuridica "Persona Fisica", introdotta per effetto della Direttiva dei servizi, in quanto trattasi della regolarizzazione di persone non costituite in forma d'impresa.

Fonte: Elab. Ufficio Studi e Statistica CCIAA Treviso su dati Infocamere

3. Le unità locali registrate

A fine 2014 si contano 17.674 unità locali registrate presenti nel territorio provinciale, 36 unità in più rispetto alla consistenza di fine 2013 (+0,2%).

Circa i due terzi delle unità locali (11.846) dipendono da sedi d'impresa trevigiane (27 in più rispetto a fine 2013), mentre 5.828 sono filiali di imprese attive fuori provincia (+9 sul 2013).

Concentrando l'attenzione sulle sole filiali d'impresе fuori provincia, si osserva che il nostro territorio attrae in prevalenza imprese con sede in Veneto: al 31 dicembre 2014 se ne contano 2.685 (il 46,1%), 20 unità sopra lo stock di fine 2013. Poco più di un migliaio dipende da imprese residenti fuori regione ma comunque nel Nord Est (1.047; il 18%), mentre un altro terzo è costituito da filiali d'impresе con sede in altri territori d'Italia (1.972, 12 in meno del 2013). Infine, 124 unità locali dipendono da sedi estere (il 2,1% delle filiali dipendenti da sedi fuori provincia).

Unità locali registrate presenti in provincia di Treviso al 31 dicembre 2014 per posizione geografica della sede di riferimento. Valori assoluti e variazioni annuali assolute e percentuali

UL per ubicazione della Sede	Registrate					
	Stock al 31/12		Distr. %		Var. '14/'13	
	2014	2013	2014	2013	ass.	perc.
Totale	17.674	17.638	100,0	100,0	36	0,2
di cui: UL con sede nella stessa provincia	11.846	11.819	67,0	67,0	27	0,2
UL con sede fuori provincia	5.828	5.819	33,0	33,0	9	0,2
di cui: UL con sede nella regione	2.685	2.665	46,1	45,8	20	0,8
UL con sede nell'area	1.047	1.045	18,0	18,0	2	0,2
UL con sede in Italia	1.972	1.984	33,8	34,1	-12	-0,6
UL con sede all'estero	124	125	2,1	2,1	-1	-0,8

Fonte: Elab. Ufficio Studi e Statistica CCIAA Treviso su dati Infocamere

Al mantenimento dello stock di unità locali hanno contribuito 2.011 aperture, contro 1.937 chiusure. Anche se i flussi sono leggermente inferiori allo scorso anno, i saldi tra aperture e chiusure restano positivi per le filiali dipendenti da imprese provinciali, regionali e del Nord-Est.

Aperture, chiusure e relativo saldo di unità locali registrate in provincia di Treviso per posizione geografica della sede di riferimento. Anno 2014

UL per ubicazione della Sede	Aperture				Chiusure				Saldi	
	2014	2013	Va. '14/'13		2014	2013	Va. '14/'13		2014	2013
			ass.	perc.			ass.	perc.		
UL con sede nella stessa provincia	1.325	1.327	-2	-0,2	1.305	1.385	-80	-5,8	20	-58
UL con sede nella regione	339	378	-39	-10,3	290	318	-28	-8,8	49	60
UL con sede nell'area	136	135	1	0,7	129	89	40	44,9	7	46
UL con sede in Italia	196	301	-105	-34,9	196	198	-2	-1,0	0	103
UL con sede all'estero	15	16	-1	-6,3	17	30	-13	-43,3	-2	-14
Totale	2.011	2.157	-146	-6,8	1.937	2.020	-83	-4,1	74	137

Fonte: Elab. Ufficio Studi e Statistica CCIAA Treviso su dati Infocamere

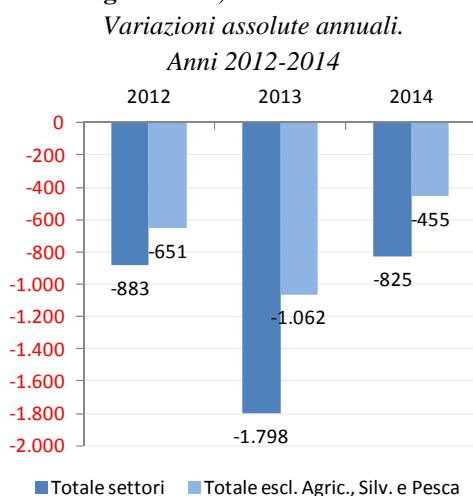
4. Le sedi d'impresa attive per settori economici

L'analisi del sottoinsieme delle imprese registrate in stato di attività, che al 31.12.2014 contava 80.881 unità, evidenzia 825 imprese in meno (-1,0%) rispetto allo stock di fine anno 2013. Anche se il trend è ancora in rosso si riduce tuttavia l'emorragia rispetto al bilancio di un anno fa quanto la perdita riscontrata al 31.12.2013 era di oltre il doppio (-1.798 imprese attive, (-2,2%) rispetto al 31.12.2012).

Al netto del settore agricoltura la perdita subita nel corso del 2014 si riduce a -455 imprese attive su base annuale (-0,7%).

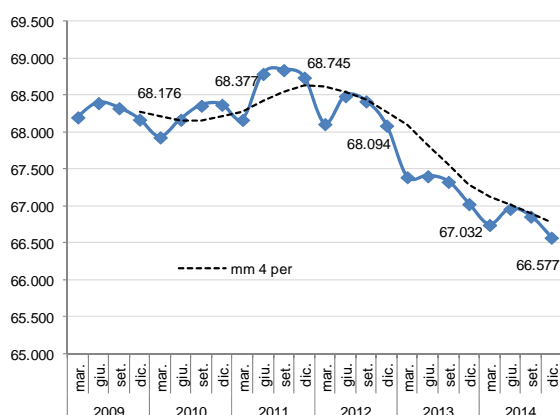
Sedi d'impresa attive in provincia di Treviso

Totale settori Ateco 2007 e Totale al netto di Agricoltura, Silvicultura e Pesca



Totale settori Ateco 2007 (escl. agricoltura, silvicultura e pesca)

Valori assoluti.
Serie storica trimestrale mar. '09 – dic. '14



Fonte: Elab. Ufficio Studi e Statistica CCIAA Treviso su dati Infocamere

Il comparto più penalizzato - a parte quello primario che perde -370 imprese su base annua (-2,5%) - è quello dell'**edilizia** con 276 imprese in meno (-2,2%) rispetto al 31.12.2013; la perdita si è tuttavia notevolmente ridotta rispetto a quanto riscontrato un anno fa (-592 imprese (-4,5%) rispetto al 31.12.2012).

Il **manifatturiero** perde 237 imprese attive (-2,2%) rispetto al bilancio di un anno fa (erano tuttavia 404 le imprese attive perse dallo stock di un anno fa (-3,6%).

Le contrazioni più importanti riguardano l'industria *metalmeccanica* (-73 unità, pari al -2,0%), il *legno arredo* (-69 unità, pari al -3,4%) ed il *sistema moda* (-63 unità, pari al -3,6%). In sostanziale tenuta l'industria *alimentare* e delle *bevande* (rispettivamente -5 unità per l'alimentare (-0,8%) e +2 unità per le bevande (+1,3%).

Il comparto del **commercio** si contrae di 110 imprese attive (-0,6%) rispetto al 31.12.2013; per questo comparto la perdita è di poco superiore a quella tendenziale accusata nel 2013 (-85 unità, -0,5%). Tornando al bilancio di fine anno 2014 le contrazioni del comparto commercio sono imputate sia al commercio *all'ingrosso* (-29 unità, -0,4%) che a quello *al dettaglio* (-92 unità, -1,1%).

Positivo invece l'andamento delle imprese di **pubblici esercizi** (*alberghi e ristoranti*): il settore guadagna 48 imprese attive nell'ultimo anno (+1,1%) e 394 unità negli ultimi sei anni (+9,8%).

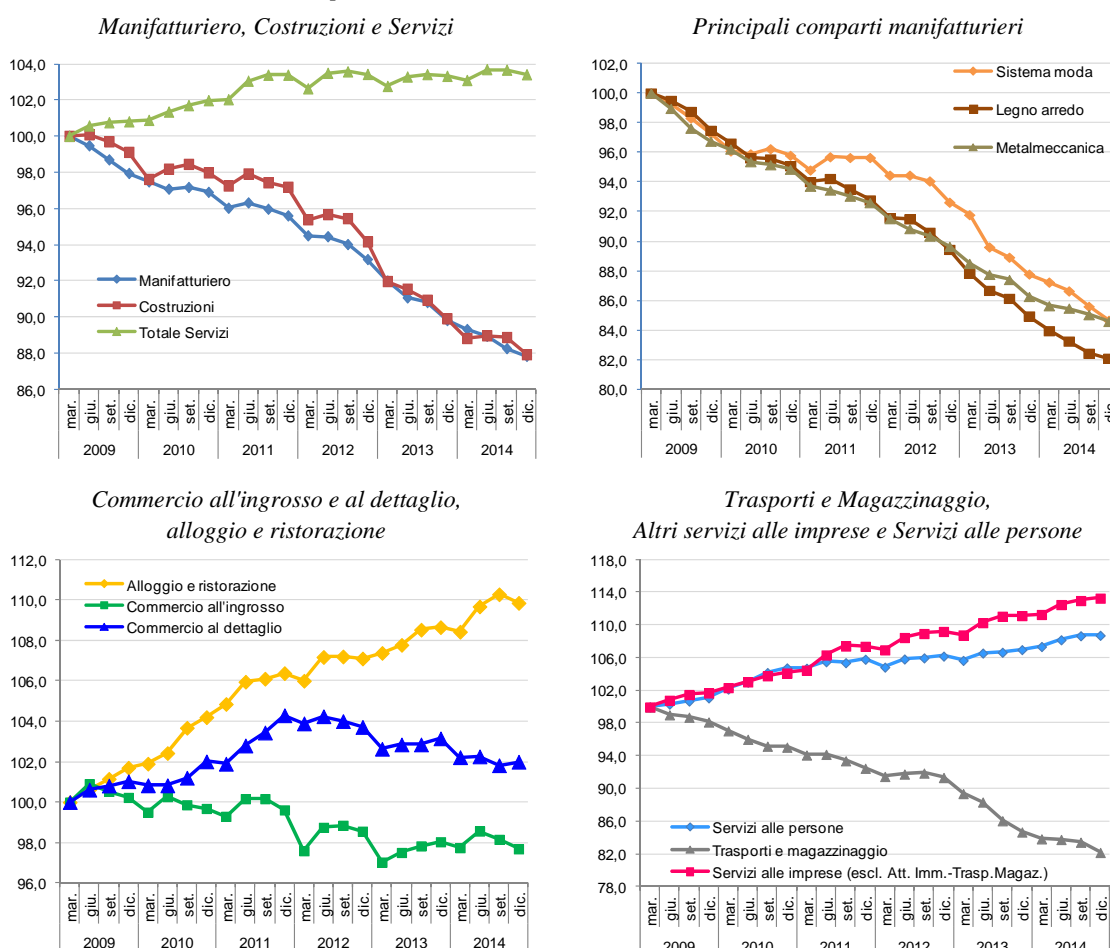
Nei **servizi alle imprese** continua la contrazione del settore legato alle attività di *trasporto e magazzinaggio* e delle *attività immobiliari*: nel corso del 2014 si sono perse

rispettivamente -60 e -70 imprese attive (-3,0% e -1,2%). In flessione per il secondo anno consecutivo anche le *attività professionali, scientifiche e tecniche* che chiudono il 2014 con 31 sedi in meno (-1,0%). In positivo invece gli altri settori dei servizi alle imprese che nel complesso guadagnano +187 imprese (+3,6%) rispetto a dicembre 2013, ma soprattutto nel lungo periodo dove si evidenziano +775 unità (+17,1%) rispetto al periodo pre-crisi.

Le attività legate ai **servizi alle persone** hanno chiuso il bilancio dell'anno 2014 in positivo sia rispetto alla situazione dell'anno precedente con +74 imprese attive (+1,6%) che rispetto allo stock pre-crisi (+372 unità, +8,8%); ne hanno beneficiato tutti i principali settori del comparto (l'*istruzione*, la *sanità*, le *attività artistiche, sportive, di intrattenimento e divertimento*).

Sedi d'impresa attive in provincia di Treviso: serie storiche trimestrali per settori economici

Serie storica trimestrale per numeri indice (Base 30 mar. '09 = 100). 30 mar. '09 – 31 dic. '14



Fonte: Elab. Ufficio Studi e Statistica CCIAA Treviso su dati Infocamere

Appendice statistica

Sedi d'impresa Totali, Artigiane, Femminili, Giovanili e Straniere e Unità locali Totali e Artigiane. Provincia di Treviso. Consistenze e flussi cumulati al 31 dicembre 2012-2014 (valori assoluti e variazioni tendenziali assolute e percentuali)

Sedi d'impresa e Unità locali	Valori assoluti			variazioni			
	dic. 2014	dic. 2013	dic. 2012	dic. '14/ dic. '13		dic. '13/ dic. '12	
				ass.	%	ass.	%

SEDI

		dic. 2014	dic. 2013	dic. 2012				
Totali	Registrate	90.149	90.862	92.427	-713	-0,8	-1.565	-1,7
	Attive	80.881	81.706	83.504	-825	-1,0	-1.798	-2,2
	Iscrizioni	4.877	5.143	5.202	-266	-5,2	-59	-1,1
	Cessazioni	5.630	6.724	6.114	-1.094	-16,3	610	10,0
	Saldo (Isc.-Cess.)	-753	-1.581	-912				
Artigiane	Registrate	23.865	24.218	25.014	-353	-1,5	-796	-3,2
	Attive	23.757	24.083	24.892	-326	-1,4	-809	-3,3
	Iscrizioni	1.362	1.401	1.565	-39	-2,8	-164	-10,5
	Cessazioni	1.715	2.197	2.074	-482	-21,9	123	5,9
	Saldo (Isc.-Cess.)	-353	-796	-509				
Femminili	Registrate	17.124	20.001	20.065	-2.877	-14,4	-64	-0,3
	Attive	15.691	18.240	18.410	-2.549	-14,0	-170	-0,9
	Iscrizioni	1.290	1.459	1.341	-169	-11,6	118	8,8
	Cessazioni	1.309	1.544	1.429	-235	-15,2	115	8,0
	Saldo (Isc.-Cess.)	-19	-85	-88				
Giovanili	Registrate	6.932	7.219	7.447	-287	-4,0	-228	-3,1
	Attive	6.366	6.649	6.901	-283	-4,3	-252	-3,7
	Iscrizioni	1.313	1.507	1.428	-194	-12,9	79	5,5
	Cessazioni	603	656	683	-53	-8,1	-27	-4,0
	Saldo (Isc.-Cess.)	710	851	745				
Straniere	Registrate	8.771	8.503	8.401	268	3,2	102	1,2
	Attive	8.018	7.811	7.802	207	2,7	9	0,1
	Iscrizioni	979	974	988	5	0,5	-14	-1,4
	Cessazioni	766	890	849	-124	-13,9	41	4,8
	Saldo (Isc.-Cess.)	213	84	139				

UNITA' LOCALI

		dic. 2014	dic. 2013	dic. 2012				
Totali	Registrate	17.674	17.638	17.535	36	0,2	103	0,6
	Attive	16.723	16.690	16.606	33	0,2	84	0,5
	Aperture	2.011	2.157	n.d.	-146	-6,8	-	-
	Chiusure	1.937	2.020	n.d.	-83	-4,1	-	-
	Saldo (Ap. - Ch.)	74	137	-				
Artigiane	Registrate	2.484	2.470	2.448	14	0,6	22	0,9
	Attive	2.470	2.455	2.429	15	0,6	26	1,1
	Aperture	n.d.	n.d.	n.d.	-	-	-	-
	Chiusure	n.d.	n.d.	n.d.	-	-	-	-

Note:

1) Dati di flusso cumulati

2) Le consistenze sono calcolate al netto della classe di natura giuridica "Persona Fisica", introdotta per effetto della Direttiva dei servizi, in quanto trattasi della regolarizzazione di persone non costituite in forma d'impresa.

Fonte: Elab. Ufficio Studi e Statistica CCIAA Treviso su dati Infocamere

Consistenza sedi d'impresa⁽¹⁾ registrate per settori economici (Ateco 2007) in provincia di Treviso.
Aggiornamento al 31 dicembre 2014 (valori assoluti e percentuali, variazioni assolute e percentuali)

SETTORI	Valori assoluti			Variazioni			
	dic. 2014	sett. 2014	dic. 2013	dic. '14/ sett. 14		dic. '14/ dic. '13	
				ass.	perc.	ass.	perc.
A Agricoltura, silvicoltura e pesca	14.406	14.522	14.779	-116	-0,8	-373	-2,5
B Estrazione di minerali	37	37	38	0	0,0	-1	-2,6
C Attività manifatturiere	12.181	12.229	12.452	-48	-0,4	-271	-2,2
di cui: C10 Industrie alimentari	703	704	708	-1	-0,1	-5	-0,7
C11 Industria delle bevande	158	157	160	1	0,6	-2	-1,3
C12 Industria del tabacco	1	1	1	0	0,0	0	0,0
C13 Industrie tessili	369	374	384	-5	-1,3	-15	-3,9
C14 Confez. articoli vestiario, pelle e pelliccia	1.210	1.219	1.250	-9	-0,7	-40	-3,2
C15 Fabbricazione di articoli in pelle e simili	407	411	431	-4	-1,0	-24	-5,6
C16 Ind. del legno (escl. mobili); fabbricaz. in paglia	1.044	1.050	1.078	-6	-0,6	-34	-3,2
C17 Fabbricazione di carta e di prodotti di carta	140	140	145	0	0,0	-5	-3,4
C18 Stampa e riproduzione di supporti registrati	346	345	358	1	0,3	-12	-3,4
C19 Fabbr. coke e derivati raffinazione petrolio	5	4	3	1	25,0	2	66,7
C20 Fabbricazione di prodotti chimici	116	119	122	-3	-2,5	-6	-4,9
C21 Fabbr. prodotti e preparati farmaceutici	2	1	2	1	100,0	0	0,0
C22 Fabbr. articoli in gomma e materie plastiche	395	397	402	-2	-0,5	-7	-1,7
C23 Fabbric. prodotti lavoraz. min. non metallif.	466	473	491	-7	-1,5	-25	-5,1
C24 Metallurgia	60	60	67	0	0,0	-7	-10,4
C25 Fabbr. prod. in metallo (escl. macch./attrezz.)	2.476	2.479	2.507	-3	-0,1	-31	-1,2
C26 Fabbr. comput., appar. elettromed., di misuraz. e orol.	201	201	203	0	0,0	-2	-1,0
C27 Fabbr. appar. elettriche e per uso dom. non elettr.	516	523	529	-7	-1,3	-13	-2,5
C28 Fabbr. di macchinari ed apparecchiature nca	827	831	845	-4	-0,5	-18	-2,1
C29 Fabbr. autoveicoli, rimorchi e semirimorchi	99	99	105	0	0,0	-6	-5,7
C30 Fabbricazione di altri mezzi di trasporto	80	83	85	-3	-3,6	-5	-5,9
C31 Fabbricazione di mobili	1.340	1.343	1.378	-3	-0,2	-38	-2,8
C32 Altre industrie manifatturiere	700	699	702	1	0,1	-2	-0,3
C33 Rip., manutenz., installaz. macchine ed appar.	520	516	496	4	0,8	24	4,8
D Fornitura di en. elettr., gas, vapore e aria condiz.	117	120	109	-3	-2,5	8	7,3
E Fornitura di acqua; reti fognarie; gest. rifiuti e risanamento	134	134	129	0	0,0	5	3,9
F Costruzioni	13.286	13.391	13.511	-105	-0,8	-225	-1,7
G Comm. ingr. e dett.; riparazione di veicoli e motocicli	19.822	19.840	19.896	-18	-0,1	-74	-0,4
di cui: Comm. all'ingr. e al dett. e rip. di autov. e motoc.	2.251	2.249	2.235	2	0,1	16	0,7
Commercio all'ingrosso	8.803	8.825	8.812	-22	-0,2	-9	-0,1
Commercio al dettaglio	8.768	8.766	8.849	2	0,0	-81	-0,9
H Trasporti e magazzinaggio	2.250	2.264	2.296	-14	-0,6	-46	-2,0
I Alberghi e ristoranti	5.304	5.314	5.233	-10	-0,2	71	1,4
J Servizi di informazione e comunicazione	1.682	1.682	1.657	0	0,0	25	1,5
K Attività finanziarie e assicurative	2.080	2.087	2.019	-7	-0,3	61	3,0
L Attività immobiliari	6.668	6.714	6.721	-46	-0,7	-53	-0,8
M Attività professionali, scientifiche e tecniche	3.334	3.353	3.380	-19	-0,6	-46	-1,4
N Noleggio, ag. di viaggio, serv. di supporto alle imprese	1.885	1.858	1.789	27	1,5	96	5,4
O Amm. pubblica e difesa; ass. sociale obblig.	1	1	0	0	0,0	1	0,0
P Istruzione	275	277	269	-2	-0,7	6	2,2
Q Sanità e assistenza sociale	373	375	361	-2	-0,5	12	3,3
R Att. artistiche, sportive, di intrattenim. e divertim.	844	849	824	-5	-0,6	20	2,4
S Altre attività di servizi	3.398	3.388	3.370	10	0,3	28	0,8
T Fam. e conv.: serv. dom. e produz. beni/serv. uso proprio	0	0	1	0	0,0	-1	-100,0
X Imprese non classificate	2.072	1.960	2.028	112	5,7	44	2,2
TOTALE	90.149	90.395	90.862	-246	-0,3	-713	-0,8
TOTALE (ESCL. AGRIC., SILVICOLTURA E PESCA)	75.743	75.873	76.083	-130	-0,2	-340	-0,4

(1) Le consistenze sono calcolate al netto della classe di natura giuridica "Persona Fisica", introdotta per effetto della Direttiva dei servizi, in quanto trattasi della regolarizzazione di persone non costituite in forma d'impresa.

Fonte: Elab. Ufficio Studi e Statistica CCIAA Treviso su dati Infocamere

Consistenza sedi d'impresa(1) attive per settori economici (Ateco 2007) in provincia di Treviso.
Aggiornamento al 31 dicembre 2014 (valori assoluti e variazioni assolute e percentuali)

SETTORI	Valori assoluti			Variazioni			
	dic. 2014	set. 2014	dic. 2013	dic. '14/ set. '14		dic. '14/ dic. '13	
				ass.	perc.	ass.	perc.
A Agricoltura, silvicoltura e pesca	14.304	14.422	14.674	-118	-0,8	-370	-2,5
B Estrazione di minerali	30	30	32	0	0,0	-2	-6,3
C Attività manifatturiere	10.519	10.570	10.756	-51	-0,5	-237	-2,2
di cui: C10 Industrie alimentari	619	620	624	-1	-0,2	-5	-0,8
C11 Industria delle bevande	153	152	151	1	0,7	2	1,3
C12 Industria del tabacco	1	1	1	0	0,0	0	0,0
C13 Industrie tessili	295	297	310	-2	-0,7	-15	-4,8
C14 Confez.articoli vestiario, pelle e pelliccia	1.058	1.071	1.089	-13	-1,2	-31	-2,8
C15 Fabbricazione di articoli in pelle e simili	356	360	373	-4	-1,1	-17	-4,6
C16 Ind. del legno (escl. mobili); fabbricaz.in paglia	908	910	938	-2	-0,2	-30	-3,2
C17 Fabbricazione di carta e di prodotti di carta	125	123	125	2	1,6	0	0,0
C18 Stampa e riproduzione di supporti registrati	306	303	314	3	1,0	-8	-2,5
C19 Fabbr.coke e derivati raffinazione petrolio	5	4	3	1	25,0	2	66,7
C20 Fabbricazione di prodotti chimici	96	101	107	-5	-5,0	-11	-10,3
C21 Fabbr. prodotti e preparati farmaceutici	2	1	2	1	100,0	0	0,0
C22 Fabbr. articoli in gomma e materie plastiche	339	339	342	0	0,0	-3	-0,9
C23 Fabbric.prodotti lavoraz.min.non metallif.	386	395	412	-9	-2,3	-26	-6,3
C24 Metallurgia	42	41	49	1	2,4	-7	-14,3
C25 Fabbr. prod. in metallo (escl. macch./attrezz.)	2.170	2.175	2.206	-5	-0,2	-36	-1,6
C26 Fabbr.comput., appar.elettromed., di misuraz. e orol.	165	165	166	0	0,0	-1	-0,6
C27 Fabbr. appar.elettriche e per uso dom. non elettr.	432	438	445	-6	-1,4	-13	-2,9
C28 Fabbr. di macchinari ed apparecchiature nca	713	719	718	-6	-0,8	-5	-0,7
C29 Fabbr. autoveicoli, rimorchi e semirimorchi	76	78	82	-2	-2,6	-6	-7,3
C30 Fabbricazione di altri mezzi di trasporto	67	69	72	-2	-2,9	-5	-6,9
C31 Fabbricazione di mobili	1.080	1.086	1.119	-6	-0,6	-39	-3,5
C32 Altre industrie manifatturiere	637	636	639	1	0,2	-2	-0,3
C33 Rip., manutenz., installaz. macchine ed appar.	488	486	469	2	0,4	19	4,1
D Fornitura di en. elettr., gas, vapore e aria condiz.	116	118	108	-2	-1,7	8	7,4
E Fornitura di acqua; reti fognarie; gest. rifiuti e risanamento	117	118	113	-1	-0,8	4	3,5
F Costruzioni	12.234	12.366	12.510	-132	-1,1	-276	-2,2
G Comm.ingr.e dett.; riparazione di veicoli e motocicli	18.273	18.297	18.383	-24	-0,1	-110	-0,6
di cui: Comm. all'ingr. e al dett. e rip.di autov. e motoc.	2.076	2.075	2.065	1	0,0	11	0,5
Commercio all'ingrosso	8.071	8.110	8.100	-39	-0,5	-29	-0,4
Commercio al dettaglio	8.126	8.112	8.218	14	0,2	-92	-1,1
H Trasporti e magazzinaggio	1.973	2.003	2.033	-30	-1,5	-60	-3,0
I Alberghi e ristoranti	4.395	4.412	4.347	-17	-0,4	48	1,1
J Servizi di informazione e comunicazione	1.564	1.561	1.535	3	0,2	29	1,9
K Attività finanziarie e assicurative	2.007	2.006	1.948	1	0,0	59	3,0
L Attività immobiliari	5.965	6.025	6.035	-60	-1,0	-70	-1,2
M Attività professionali, scientifiche e tecniche	3.002	3.014	3.033	-12	-0,4	-31	-1,0
N Noleggio, ag. di viaggio, serv. di supporto alle imprese	1.742	1.712	1.643	30	1,8	99	6,0
O Amm. pubblica e difesa; ass. sociale obblig.	1	1	-	0	0,0	1	-
P Istruzione	267	268	257	-1	-0,4	10	3,9
Q Sanità e assistenza sociale	340	342	323	-2	-0,6	17	5,3
R Att. artistiche, sportive, di intrattenim. e divertim.	734	741	712	-7	-0,9	22	3,1
S Altre attività di servizi	3.275	3.263	3.251	12	0,4	24	0,7
X Imprese non classificate	23	16	13	7	43,8	10	76,9
TOTALE	80.881	81.285	81.706	-404	-0,5	-825	-1,0
TOTALE (ESCL. AGRIC., SILVICOLTURA E PESCA)	66.577	66.863	67.032	-286	-0,4	-455	-0,7

(1) Le consistenze sono calcolate al netto della classe di natura giuridica "Persona Fisica", introdotta per effetto della Direttiva dei servizi, in quanto trattasi della regolarizzazione di persone non costituite in forma d'impresa.

Fonte: Elab. Ufficio Studi e Statistica CCIAA Treviso su dati Infocamere

Consistenza imprese artigiane⁽¹⁾ registrate e attive per settori economici (Ateco 2007) in provincia di Treviso. Aggiornamento al 30 settembre 2014 (valori assoluti e percentuali, variazioni assoluti e percentuali)

SETTORI	IMPRESE REGISTR. dic. 2014	IMPRESE ATTIVE							
		Valori assoluti			Variazioni				
		dic. 2014	sett. 2014	dic. 2013	dic. '14/ sett. 14		dic. '14/ dic. 13		
					ass.	perc.	ass.	perc.	
A Agricoltura, silvicoltura e pesca	240	240	238	240	2	0,8	-	-	
B Estrazione di minerali	5	5	5	5	-	-	-	-	
C Attività manifatturiere	6.498	6.461	6.481	6.555	-20	-0,3	-94	-1,4	
di cui: C10 Industrie alimentari	470	470	470	469	-	-	1	0,2	
C11 Industria delle bevande	38	38	38	37	-	-	1	2,7	
C13 Industrie tessili	188	187	189	188	-2	-1,1	-1	-0,5	
C14 Confez. articoli vestiario, pelle e pelliccia	653	645	653	661	-8	-1,2	-16	-2,4	
C15 Fabbricazione di articoli in pelle e simili	213	212	213	215	-1	-0,5	-3	-1,4	
C16 Ind. del legno (escl. mobili); fabbricaz. in paglia	656	652	658	673	-6	-0,9	-21	-3,1	
C17 Fabbricazione di carta e di prodotti di carta	53	53	54	54	-1	-1,9	-1	-1,9	
C18 Stampa e riproduzione di supporti registrati	209	209	205	211	4	2,0	-2	-0,9	
C19 Fabbr. coke e derivati raffinazione petrolio	2	2	2	1	-	-	1	100,0	
C20 Fabbricazione di prodotti chimici	26	26	26	28	-	-	-2	-7,1	
C22 Fabbr. articoli in gomma e materie plastiche	138	137	138	135	-1	-0,7	2	1,5	
C23 Fabbric. prodotti lavoraz. min. non metallif.	219	218	223	230	-5	-2,2	-12	-5,2	
C24 Metallurgia	16	16	16	16	-	-	-	-	
C25 Fabbr. prod. in metallo (escl. macch./attrezz.)	1.464	1.457	1.463	1.490	-6	-0,4	-33	-2,2	
C26 Fabbr. comput., appar. elettromed., di misuraz. e orol.	78	78	77	76	1	1,3	2	2,6	
C27 Fabbr. appar. elettriche e per uso dom. non elettr.	230	229	229	232	-	-	-3	-1,3	
C28 Fabbr. di macchinari ed apparecchiature nca	323	322	319	329	3	0,9	-7	-2,1	
C29 Fabbr. autoveicoli, rimorchi e semirimorchi	39	38	38	40	-	-	-2	-5,0	
C30 Fabbricazione di altri mezzi di trasporto	37	37	39	40	-2	-5,1	-3	-7,5	
C31 Fabbricazione di mobili	585	576	584	601	-8	-1,4	-25	-4,2	
C32 Altre industrie manifatturiere	474	473	469	469	4	0,9	4	0,9	
C33 Rip., manutenz., installaz. macchine ed appar.	387	386	378	360	8	2,1	26	7,2	
D Fornitura di en. elettr., gas, vapore e aria condiz.	-	-	1	1	-1	-100,0	-1	-100,0	
E Fornitura di acqua; reti fognarie; gest. rifiuti e risanamento	37	37	37	35	-	-	2	5,7	
F Costruzioni	9.574	9.531	9.642	9.746	-111	-1,2	-215	-2,2	
G Comm. ingr. e dett.; riparazione di veicoli e motocicli	1.221	1.219	1.223	1.225	-4	-0,3	-6	-0,5	
di cui: Comm. all'ingr. e al dett. e rip. di autov. e motoc.	1.159	1.158	1.162	1.168	-4	-0,3	-10	-0,9	
Commercio all'ingrosso	16	16	15	11	1	6,7	5	45,5	
Commercio al dettaglio	46	45	46	46	-1	-2,2	-1	-2,2	
H Trasporti e magazzinaggio	1.414	1.410	1.427	1.466	-17	-1,2	-56	-3,8	
I Alberghi e ristoranti	683	675	689	673	-14	-2,0	2	0,3	
J Servizi di informazione e comunicazione	179	178	174	174	4	2,3	4	2,3	
K Attività finanziarie e assicurative	3	3	3	4	-	-	-1	-25,0	
L Attività immobiliari	2	2	3	2	-1	-33,3	-	-	
M Attività professionali, scientifiche e tecniche	403	400	392	393	8	2,0	7	1,8	
N Noleggio, ag. di viaggio, serv. di supporto alle imprese	585	583	572	546	11	1,9	37	6,8	
P Istruzione	29	29	30	31	-1	-3,3	-2	-6,5	
Q Sanità e assistenza sociale	14	14	15	15	-1	-6,7	-1	-6,7	
R Att. artistiche, sportive, di intrattenim. e divertim.	80	80	85	82	-5	-5,9	-2	-2,4	
S Altre attività di servizi	2.847	2.842	2.835	2.842	7	0,2	-	-	
X Imprese non classificate	51	48	49	48	-1	-2,0	-	-	
TOTALE	23.865	23.757	23.901	24.083	-144	-0,6	-326	-1,4	
TOTALE (ESCL. AGRIC., SILVICOLTURA E PESCA)	23.625	23.517	23.663	23.843	-146	-0,6	-326	-1,4	

(1) Le consistenze sono calcolate al netto della classe di natura giuridica "Persona Fisica", introdotta per effetto della Direttiva dei servizi, in quanto trattasi della regolarizzazione di persone non costituite in forma d'impresa.

Fonte: Elab. Ufficio Studi e Statistica CCIAA Treviso su dati Infocamere

Aperture di procedure concorsuali, di cui fallimenti(*), per sezioni di attività economica (Ateco 2007). Provincia di Treviso. Anni 2012-2014 (valori e variazioni assolute)

Settore	Aperture di procedure concorsuali									
	Valori assoluti						Var. assolute			
	Totali			di cui:			Totale procedure		Fallimenti	
				Fallimenti						
2014	2013	2012	2014	2013	2012	14/'13	13/'12	14/'13	13/'12	
A Agricoltura, silvicoltura pesca	1	4	1	-	2	1	-3	3	-2	1
B Estrazione di minerali da cave e miniere	-	-	-	-	-	-	0	0	0	0
C Attività manifatturiere	104	113	87	86	97	74	-9	26	-11	23
D Fornitura di energia elettrica, gas, vapore e aria condizionata	-	-	-	-	-	-	0	0	0	0
E Fornitura di acqua; reti fognarie, attività di gestione dei rifiuti e risè	3	-	-	2	-	-	3	0	2	0
F Costruzioni	71	55	38	68	49	35	16	17	19	14
G Commercio all'ingrosso e al dettaglio; riparazione di autoveicoli e	53	35	38	48	34	38	18	-3	14	-4
H Trasporto e magazzinaggio	18	8	10	18	5	10	10	-2	13	-5
I Attività dei servizi alloggio e ristorazione	15	8	8	15	8	8	7	0	7	0
J Servizi di informazione e comunicazione	4	1	1	2	1	1	3	0	1	0
K Attività finanziarie e assicurative	-	-	3	-	-	3	0	-3	0	-3
L Attività immobiliari	29	18	18	27	16	14	11	0	11	2
M Attività professionali, scientifiche e tecniche	5	6	4	5	5	4	-1	2	0	1
N Noleggio, agenzie di viaggio, servizi di supporto alle imprese	9	9	5	5	6	3	0	4	-1	3
P Istruzione	1	2	-	-	1	-	-1	2	-1	1
Q Sanità e assistenza sociale	2	1	1	1	1	1	1	0	0	0
R Attività artistiche, sportive, di intrattenimento e divertimento	4	-	2	4	-	1	4	-2	4	-1
S Altre attività di servizi	3	-	3	3	-	3	3	-3	3	-3
T Personale domestico e produz. uso proprio di famiglie/convivenze	-	-	-	-	-	-	0	0	0	0
X Imprese non classificate	2	9	3	1	8	3	-7	6	-7	5
Totale	324	269	222	285	233	199	55	47	52	34

Fonte: Elab. Ufficio Studi e Statistica CCIAA Treviso su dati Infocamere

Aperture di scioglimenti e liquidazioni(*) per sezioni di attività economica (Ateco 2007). Provincia di Treviso. Anni 2012-2014 (valori e variazioni assolute)

Settore	Aperture di Scioglimenti/Liquidazioni				
	2014	2013	2012	Var assolute	
				14/'13	13/'12
A Agricoltura, silvicoltura pesca	37	37	42	0	-5
B Estrazione di minerali da cave e miniere	2	-	2	2	-2
C Attività manifatturiere	243	268	277	-25	-9
D Fornitura di energia elettrica, gas, vapore e aria condizionata	2	1	1	1	0
E Fornitura acqua; reti fognarie, gestione rifiuti/risanamento	3	5	-	-2	5
F Costruzioni	198	257	182	-59	75
G Commercio (ingr. e dett.); riparazione auto e moto	312	345	333	-33	12
H Trasporto e magazzinaggio	31	44	22	-13	22
I Attività dei servizi alloggio e ristorazione	120	148	145	-28	3
J Servizi di informazione e comunicazione	36	41	46	-5	-5
K Attività finanziarie e assicurative	36	32	26	4	6
L Attività immobiliari	183	176	162	7	14
M Attività professionali, scientifiche e tecniche	113	132	148	-19	-16
N Noleggio, agenzie di viaggio, servizi di supporto alle imprese	40	54	34	-14	20
P Istruzione	4	9	13	-5	-4
Q Sanità e assistenza sociale	7	14	9	-7	5
R Attività artistiche, sportive, di intrattenimento e divertimento	16	24	23	-8	1
S Altre attività di servizi	27	38	37	-11	1
T Personale domestico e produz. uso proprio di famiglie/convivenze	-	1	-	-1	1
X Imprese non classificate	88	104	111	-16	-7
Totale	1.498	1.730	1.613	-232	117

(*) Il computo è su base mensile e pertanto esclude le imprese che hanno aperto lo scioglimento o la liquidazione e sono cessate all'interno dello stesso periodo di osservazione.

Nota: Le consistenze sono calcolate al netto della classe di natura giuridica "Persona Fisica", introdotta per effetto della Direttiva dei servizi, in quanto trattasi della regolarizzazione di persone non costituite in forma d'impresa.

Fonte: Elab. Ufficio Studi e Statistica CCIAA Treviso su dati Infocamere