



Camera di Commercio
Treviso



CONGIUNTURA & APPROFONDIMENTI

Report n. 9 – Agosto 2014

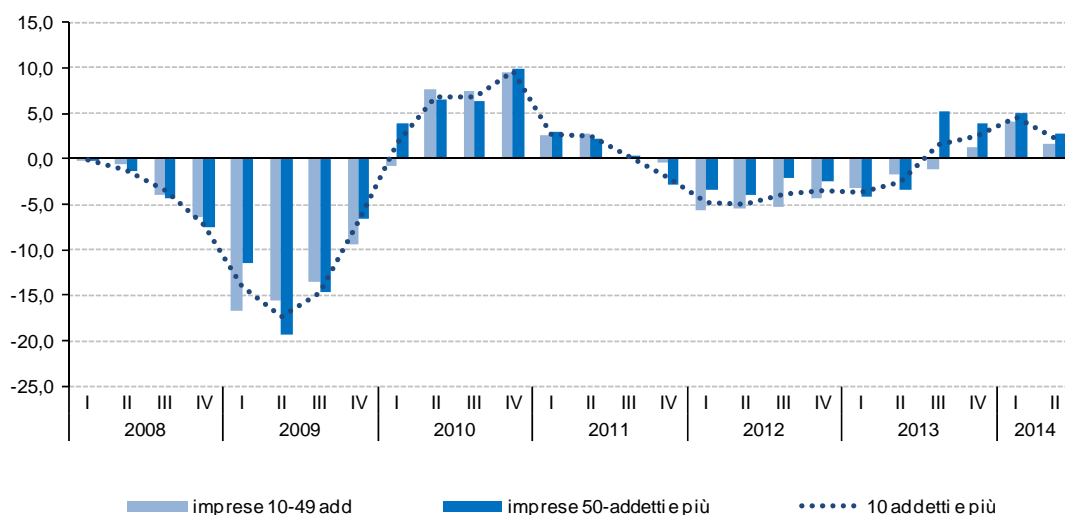
La situazione congiunturale per l'industria manifatturiera trevigiana al secondo trimestre 2014

A cura dell'Area Studi e Sviluppo Economico Territoriale

LA SITUAZIONE CONGIUNTURALE PER L'INDUSTRIA MANIFATTURIERA TREVIGIANA AL SECONDO TRIMESTRE 2014

Dobbiamo farci l'abitudine alle oscillazioni, in questa fase di uscita dalla crisi che non può dirsi ripresa. Lo scorso trimestre c'era da segnalare una battuta d'arresto dei vari indicatori, compresa la domanda estera. Oggi riparte la produzione e l'estero, pur nel quadro di un rallentamento dei tendenziali annui, tanto di produzione (dal +4,5% al +2,3%) che del fatturato totale (dal +2,9% al +2,6%). Complice un mercato interno di nuovo in negativo.

Imprese manifatturiere trevigiane con 10 addetti e più. PRODUZIONE Variazioni trimestrali tendenziali. Serie storica I trim. 2008 –II trim. 2014



Fonte: Elab. Ufficio Studi e Statistica CCIAA Treviso su dati Indagine congiunturale Unioncamere del Veneto

La fotografia sulle dinamiche congiunturali del manifatturiero non riesce più ad essere una bella istantanea a fuoco, ma è frutto di più piani sovrapposti e confusi. La stessa ripartenza della produzione (+3,4% rispetto al trimestre precedente) va ricondotta ad una sua più reale misura (+0,6%) attraverso la destagionalizzazione del dato. Cui fa da riscontro un grado di utilizzo degli impianti che resta di fatto stabile (71%) rispetto al trimestre precedente.

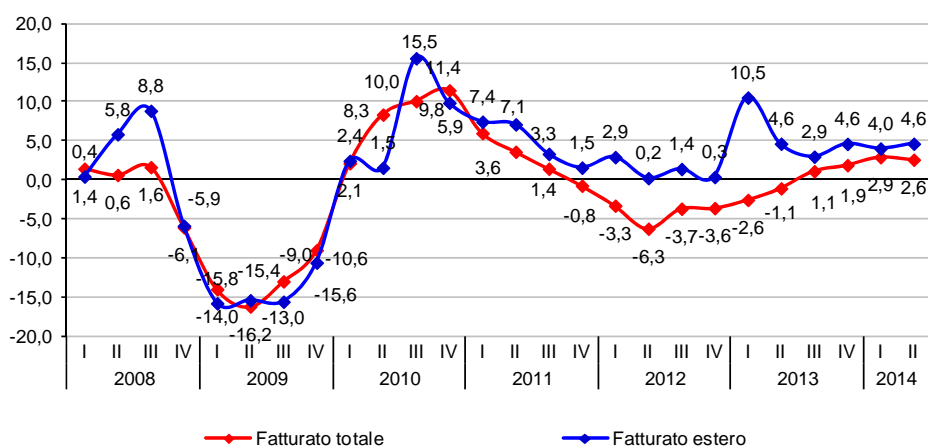
Posto a 100 il livello della produzione industriale nel 2010, oggi a Treviso siamo ancora a quota 101,3. E ad aprile 2008 l'indice era a quota 122. Sappiamo cosa è accaduto in mezzo. Anche se non è irrilevante sottolineare come l'analogo dato italiano, a maggio 2014 (fonte Istat), si collochi 10 punti sotto il dato trevigiano.

Traina, invece, e indubbiamente, la domanda estera: il fatturato estero compie un rimbalzo del +6,6% rispetto al trimestre precedente (quando risultava in flessione), e

riporta la variazione tendenziale su base annua al +4,6% (rispetto al 2° trimestre del 2013). Sfiora peraltro il 35% la quota di fatturato estero sul fatturato totale. Se tra il 2010 e la seconda metà del 2013 questo indicatore di propensione all'export si è posizionato mediamente attorno al 30%, negli ultimi quattro trimestri è salito di tre punti percentuali. E salgono pure gli ordinativi dall'estero: del +7,8% rispetto al trimestre precedente (quando la raccolta era stata fiacca) e del +6,1% su base tendenziale annua. Una tendenza che pare trovare conferma anche nelle previsioni per i prossimi tre mesi, nonostante si proiettino nel trimestre delle ferie estive.

Imprese manifatturiere trevigiane con 10 addetti e più. FATTURATO TOTALE ED ESTERO

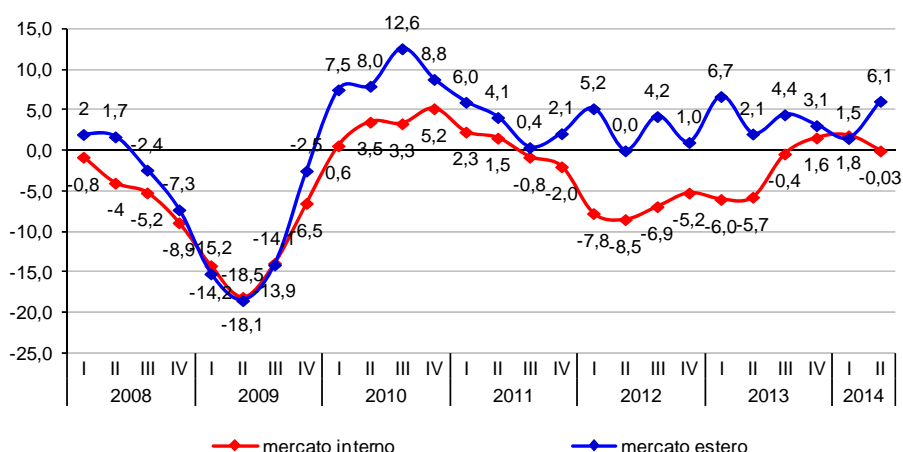
Variazioni trimestrali tendenziali. Serie storica I trim. 2008 – II trim. 2014



Fonte: Elab. Ufficio Studi e Statistica CCIAA Treviso su dati Indagine congiunturale Unioncamere del Veneto

Imprese manifatturiere trevigiane con 10 addetti e più. NUOVI ORDINATIVI DAL MERCATO INTERNO E DAL MERCATO ESTERO

Variazioni trimestrali tendenziali. Serie storica I trim. 2008 – II trim. 2014



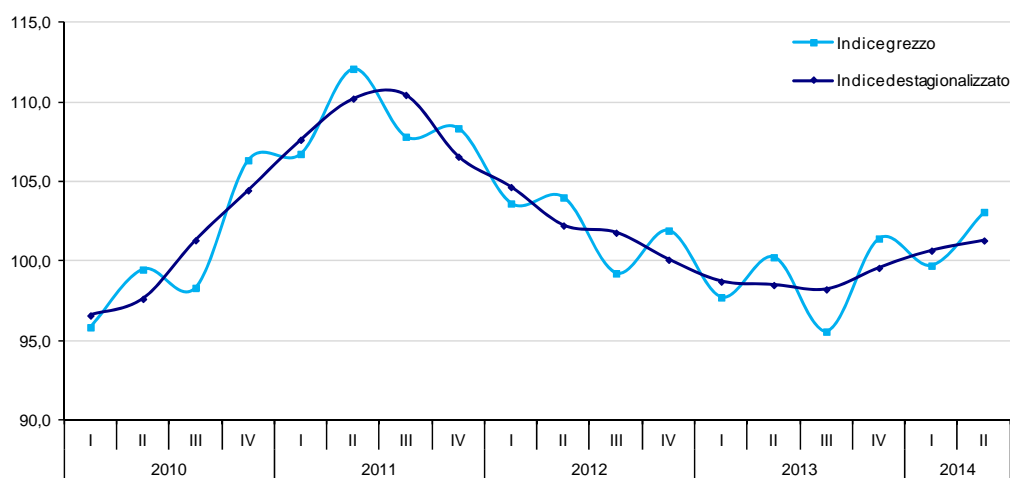
Fonte: Elab. Ufficio Studi e Statistica CCIAA Treviso su dati Indagine congiunturale Unioncamere del Veneto

L'analisi in dettaglio

Nel secondo trimestre 2014 il monitoraggio congiunturale sull'industria manifatturiera, condotto da Unioncamere del Veneto, ha coinvolto un campione di circa 300 imprese trevigiane per un totale di oltre 19.000 addetti.

Questo trimestre è contrassegnato da un rimbalzo positivo di produzione e fatturato rispetto al trimestre precedente, quando invece per entrambe gli indicatori si registrava una flessione. Il fatturato rimbalza del +3,7% (contro il -3,3% del I trimestre). La produzione cresce del +3,4%. In quest'ultimo caso, tuttavia, se si destagionalizza il dato, si ha una crescita del +0,6%. Misura più reale di una tendenza al recupero che c'è, ma che resta strutturalmente debole. A tirare giù, in termini di comparti, è soprattutto la produzione di beni di consumo, mentre vanno meglio i beni intermedi e a seguire i beni di investimento. Aspetto che trova conferma anche dai dati nazionali sulla produzione industriale.

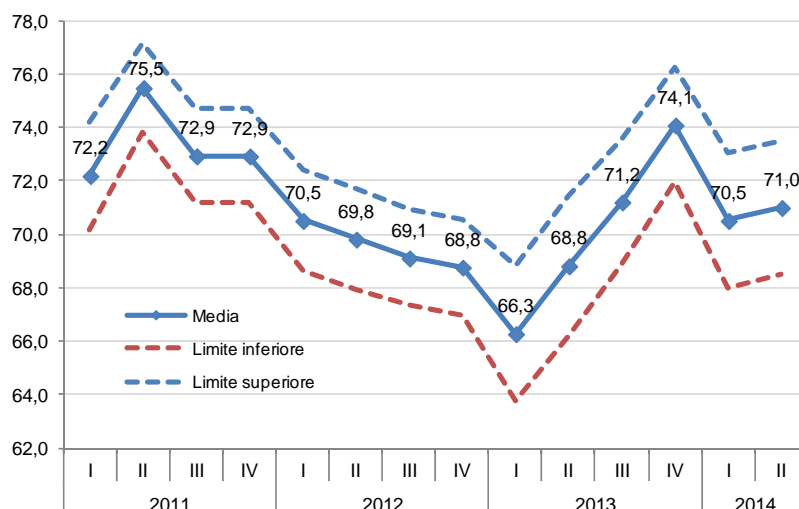
Treviso: Indice grezzo e destagionalizzato della produzione manifatturiera
Serie trimestrale (base 2010=100). I trim 2010 – II trim 2014



Fonte: Elab. Ufficio Studi e Statistica CCIAA Treviso su dati Indagine congiunturale Unioncamere del Veneto

Il grado di utilizzo degli impianti resta attorno al 70%, come già anticipato, e resta parimenti costante la forchetta dell'intervallo di confidenza, ricompresa tra il 68% e 74%. Che ci ricorda sempre il tema del “doppio movimento”, trasversale ai vari settori.

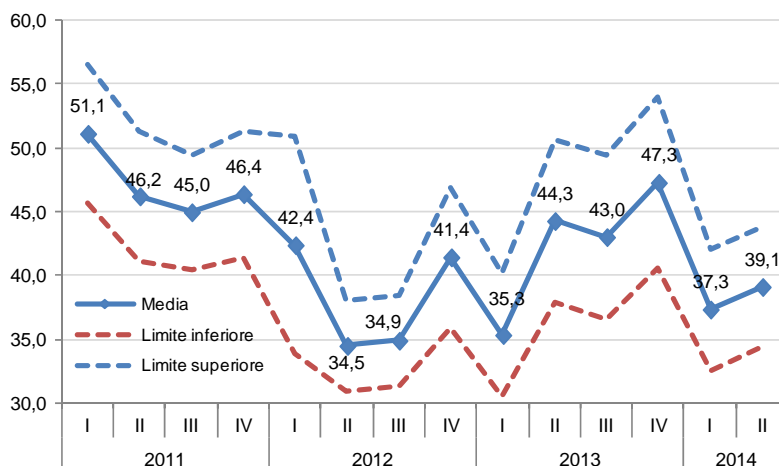
Imprese manifatturiere trevigiane con 10 addetti e più. GRADO DI UTILIZZO DEGLI IMPIANTI: media e intervallo di confidenza (95%). I trim 2011 - II trim 2014



Fonte: Elab. Ufficio Studi e Statistica CCIAA Treviso su dati Indagine congiunturale Unioncamere del Veneto

Situazione analoga è per gli ordini. In media si registra un lieve allungamento delle giornate assicurate dal portafoglio ordini (da 37 a 39) rispetto al trimestre precedente; ma torna a divaricarsi la forchetta dei minimi e massimi, che oscilla tra 35 a 45 giorni di produzione assicurati.

Imprese manifatturiere trevigiane con 10 addetti e più. GIORNI DI PRODUZIONE ASSICURATI: media e intervallo di confidenza (95%). I trim 2011 - II trim 2014



Fonte: Elab. Ufficio Studi e Statistica CCIAA Treviso su dati Indagine congiunturale Unioncamere del Veneto

Restando in tema di ordini, come sopra anticipato, torna in negativo la raccolta ordini dal mercato interno: tra la fine del 2013 e l'inizio del 2014 le variazioni tendenziali su base annua avevano ritrovato il segno positivo, dopo 9 trimestri di contrazioni consecutive. Ciò aveva generato l'illusione di una possibile inversione di rotta della

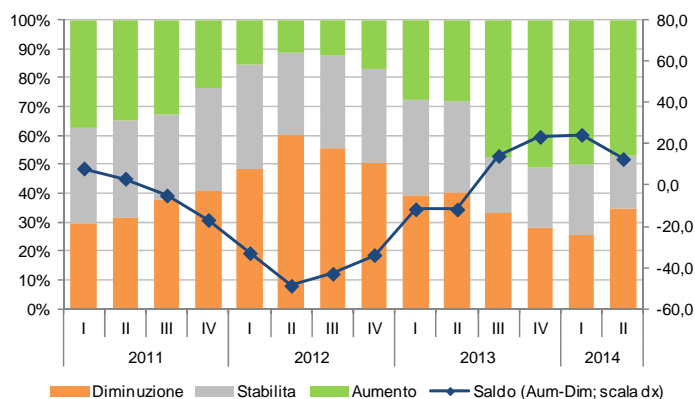
domanda nazionale. Il dato attuale, purtroppo, sconfessa questa illusione, a dispetto del clima di fiducia dei consumatori, più volte rimbalzato sui media. Il tutto però per pochi decimali, da situazioni molto diverse e contraddittorie fra loro, come si intuisce dalla distribuzione dei giudizi delle imprese. Il 47% degli intervistati ha tutto sommato ammesso una crescita nella raccolta ordini dal mercato interno, rispetto allo stesso trimestre dell'anno scorso; un 18% si è espresso per una domanda interna stabile; per un 35% degli intervistati, invece, la raccolta ordini interni è andata davvero peggio.

Tutto più lineare, o quasi, sulla *domanda estera*: la crescita degli ordinativi sopra ricordata, sia sul trimestre precedente che sullo stesso trimestre dell'anno scorso è attestata dalla maggioranza assoluta degli intervistati (52%). Una nuvola grigia si addensa solo sopra i beni di investimento, e con riferimento al confronto con lo stesso trimestre dello scorso anno: la quota di coloro che hanno raccolto più ordini "scende" al 42%, mentre i restanti giudizi si distribuiscono in pari misura su situazioni di stabilità e di contrazione, forse in parte già subendo gli effetti delle decelerazioni di alcune economie emergenti.

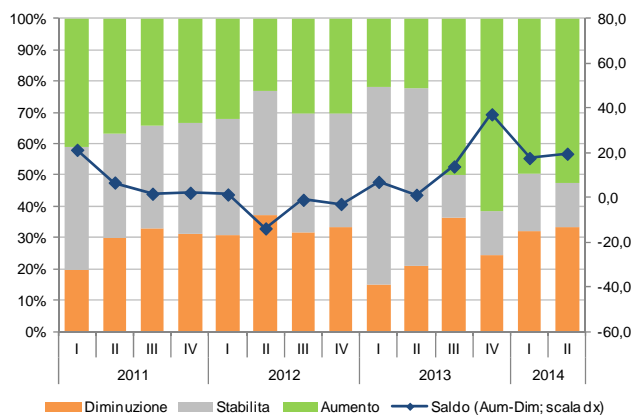
Industria manifatturiera trevigiana: andamento tendenziale dei giudizi sugli ORDINI INTERNI ed ESTERI. Distribuzione percentuale delle risposte delle imprese.

Serie storica I trim. 2011 - II trim. 2014

ORDINI INTERNI



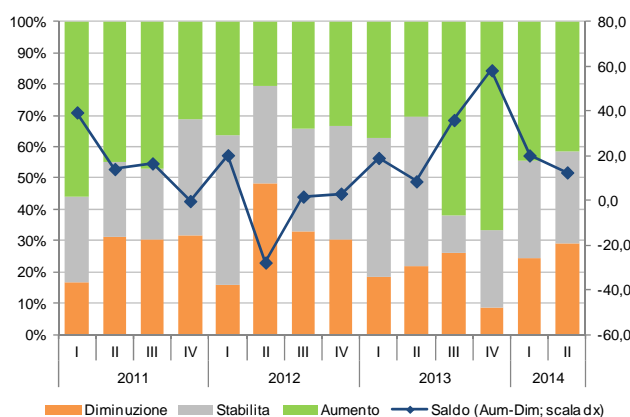
ORDINI ESTERI



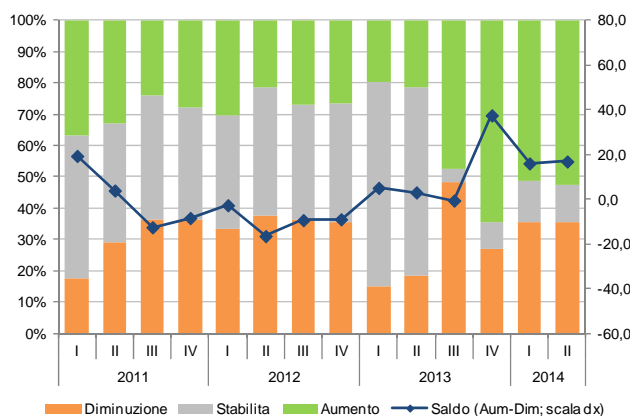
Fonte: Elab. Ufficio Studi e Statistica CCIAA Treviso su dati Indagine congiunturale Unioncamere del Veneto

Industria manifatturiera trevigiana: andamento tendenziale dei giudizi sugli ORDINI ESTERI per tipologia di bene. Distribuzione percentuale delle risposte delle imprese
Serie storica I trim. 2011 - II trim. 2014

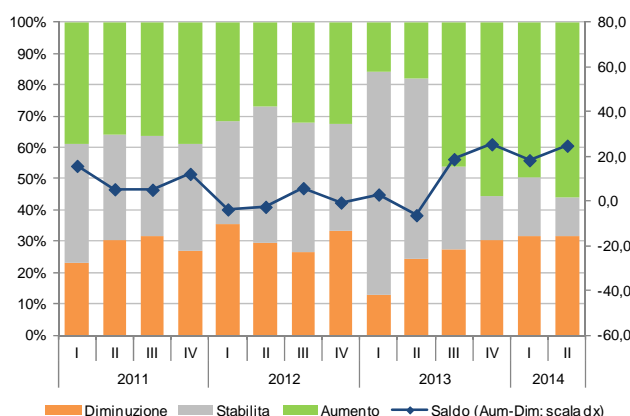
Beni di investimento



Beni intermedi



Beni di consumo



Fonte: Elab. Ufficio Studi e Statistica CCIAA Treviso su dati Indagine congiunturale Unioncamere del Veneto

Ad ogni modo il tiraggio della domanda estera non manca di riverberarsi in positivo sul fatturato. Se l'andamento tendenziale annuo del fatturato totale resta in crescita

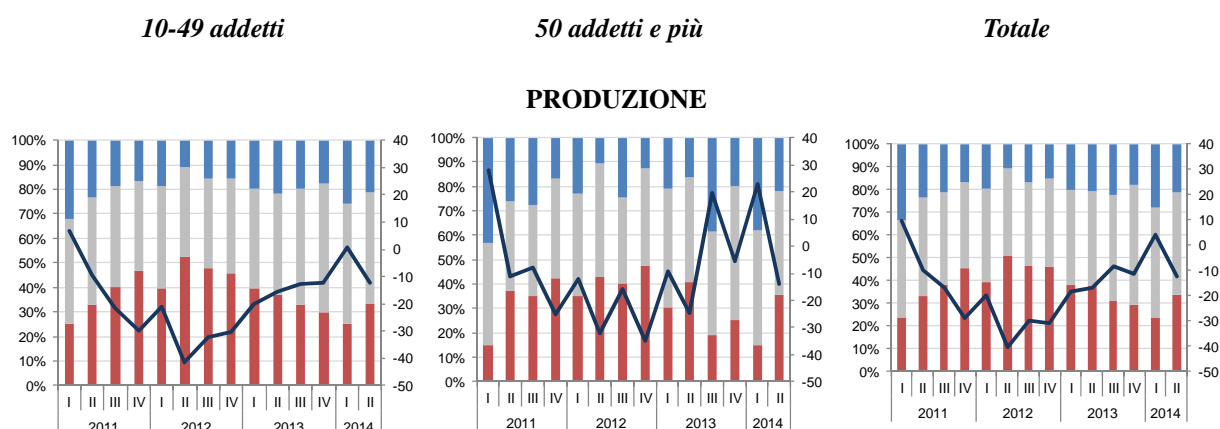
(+2,6%), ma in lieve rallentamento rispetto al trimestre precedente (+2,9%), quello estero passa dal +4,0% al +4,6%. Anche in questo caso sono le produzioni di beni intermedi a mettere a segno la *performance* migliore, seguiti a ruota dai beni di investimento. Molto più modesta la crescita del fatturato estero per i beni di consumo, con risultati in negativo per le piccole imprese (10-49 addetti), sia sul trimestre precedente che nel confronto con lo stesso trimestre dell'anno scorso.

Le previsioni per il terzo trimestre 2014

Nonostante gli scenari valutari non favorevoli, sulla domanda estera gli imprenditori trevigiani mantengono delle aspettative positive anche per il III trimestre, benché in attenuazione rispetto a quanto rilevato tre mesi fa: il 33% scommette per un ulteriore aumento della raccolta ordini dall'estero, contro un 25% che invece ne prevede una diminuzione, per un saldo positivo (+8) tra giudizi positivi e negativi. Per il 42% delle imprese la situazione resterà tutto sommato stabile.

Sugli altri indicatori i saldi si portano invece in negativo. Ma è fisiologico, quando l'orizzonte previsivo include la pausa estiva. Conta soprattutto che i saldi non siano peggiori di quanto rilevato nel giugno dello scorso anno: e ciò emerge da tutte le variabili considerate, inclusa l'occupazione. Per il resto non si può che rinviare l'analisi alle previsioni d'autunno, fondamentali per raccogliere dagli imprenditori trevigiani un giudizio più compiuto sulle sorti economiche del 2014.

Industria manifatturiera trevigiana con 10 addetti e più. Giudizi di previsione per classe dimensionale. Confronto giudizi positivi, negativi e saldi.
Serie storica I trim. 2011 – II trim. 2014



Fonte: Elab. Ufficio Studi e Statistica CCIAA Treviso su dati Indagine congiunturale Unioncamere del Veneto

Industria manifatturiera trevigiana con 10 addetti e più. Giudizi di previsione per classe dimensionale. Confronto giudizi positivi, negativi e saldi.

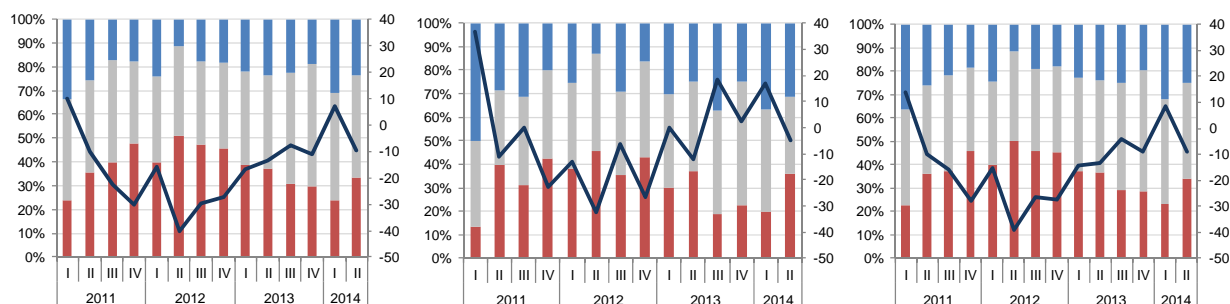
Serie storica I trim. 2011 – II trim. 2014

10-49 addetti

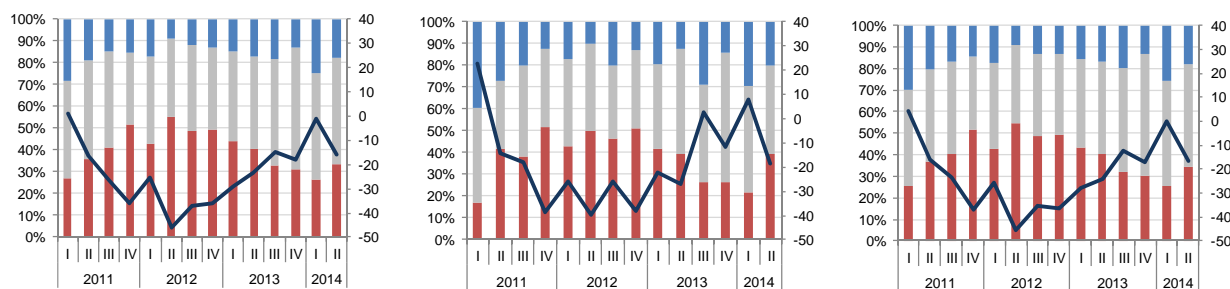
50 addetti e più

Totale

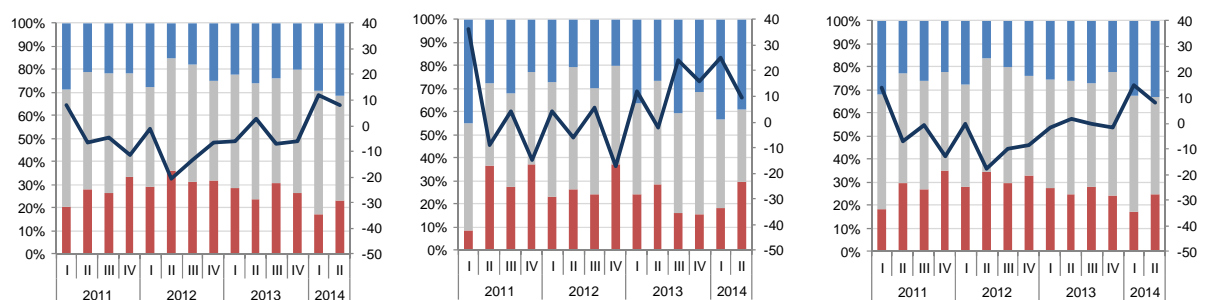
FATTURATO



ORDINI INTERNI



ORDINI ESTERI



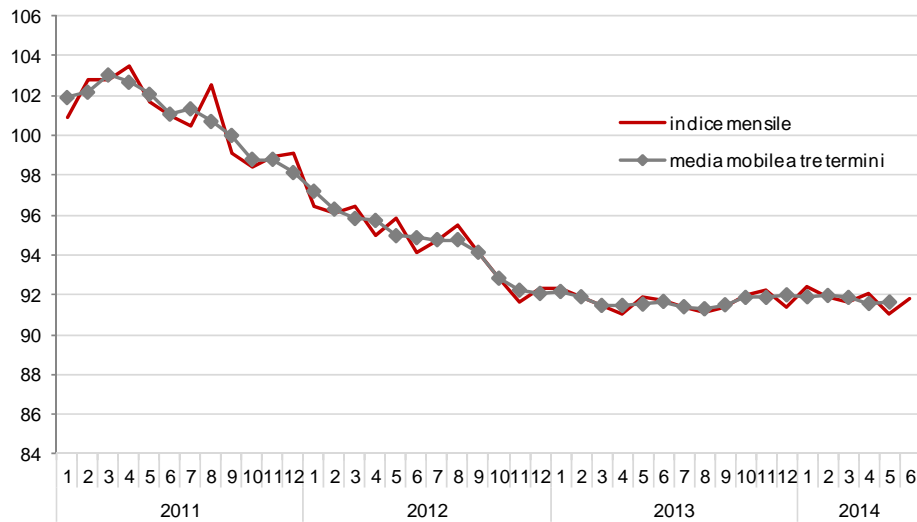
■ Diminuzione
 ■ Stazionario
 ■ Aumento
 — Saldo

Fonte: Elab. Ufficio Studi e Statistica CCIAA Treviso su dati Indagine congiunturale Unioncamere del Veneto

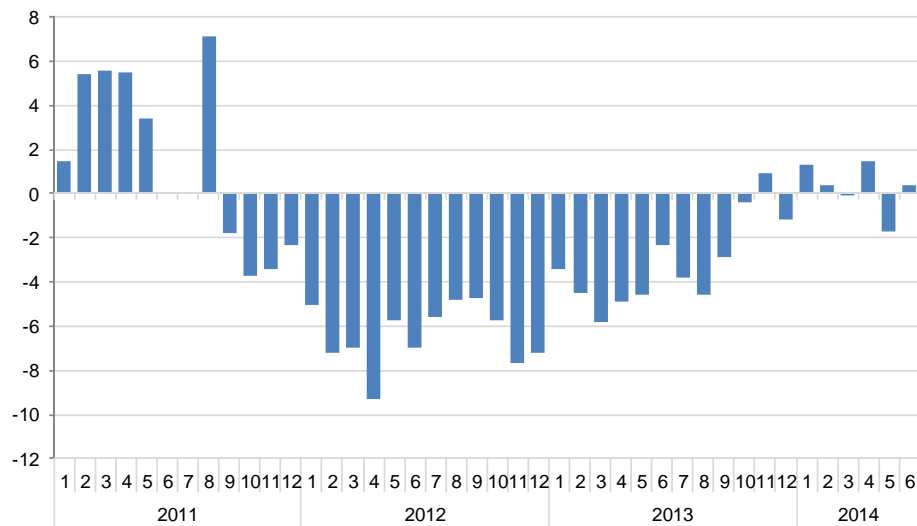
PRODUZIONE INDUSTRIALE ITALIANA (escl. costruzioni)

Serie storica mensile gennaio 2011 - giugno 2014

Indice destagionalizzato e media mobile a tre termini (base 2010=100)



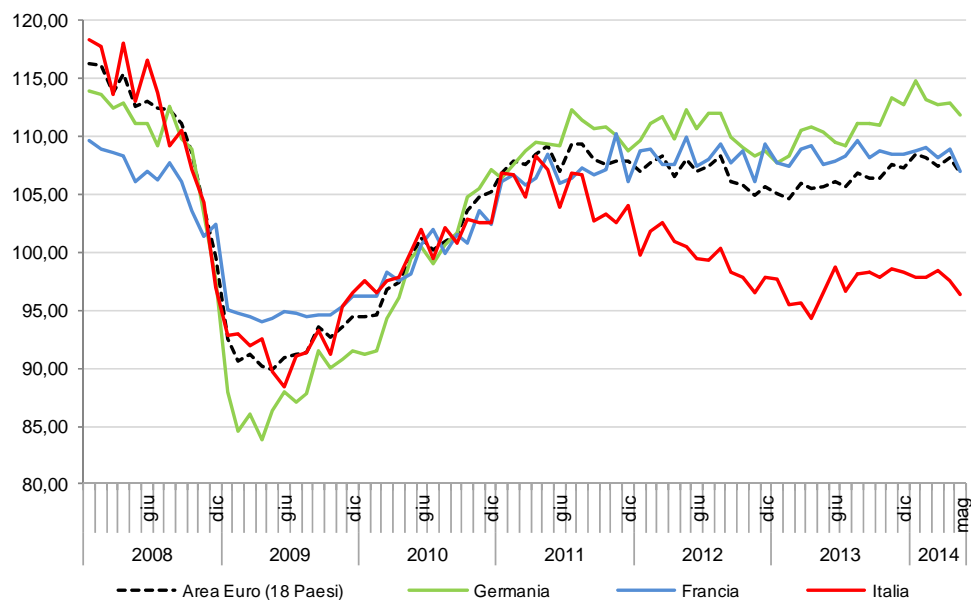
Variazioni percentuali tendenziali, dati corretti per gli effetti di calendario



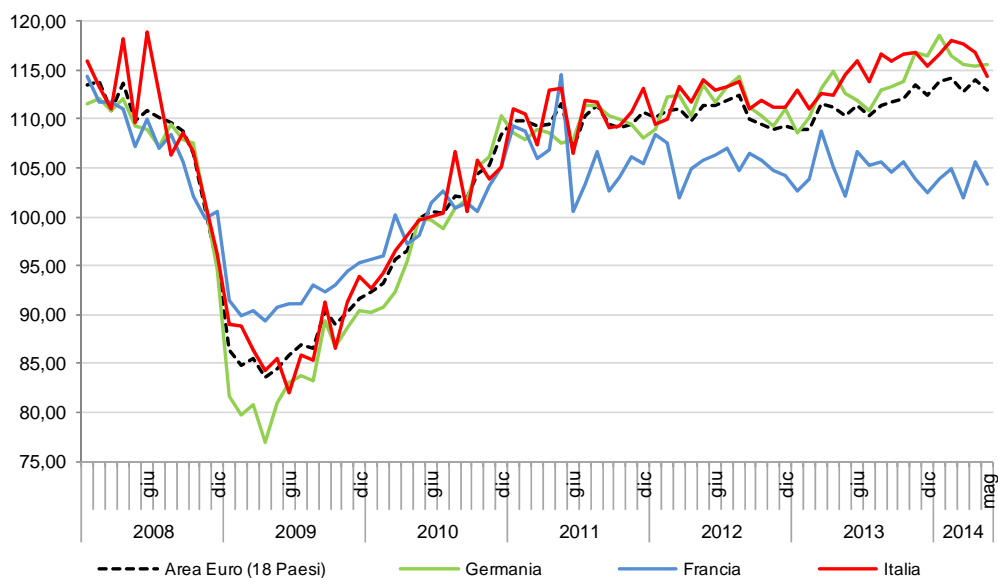
Fonte: Elab. Ufficio Studi e Statistica CCIAA Treviso su dati ISTAT. Dati estratti l'11/08/2014

**FATTURATO TOTALE ED ESTERO INDUSTRIA (escl. costruzioni ed energia)
Indice mensile destagionalizzato (Base 2010=100). Gennaio 2008 - maggio 2014**

Fatturato totale



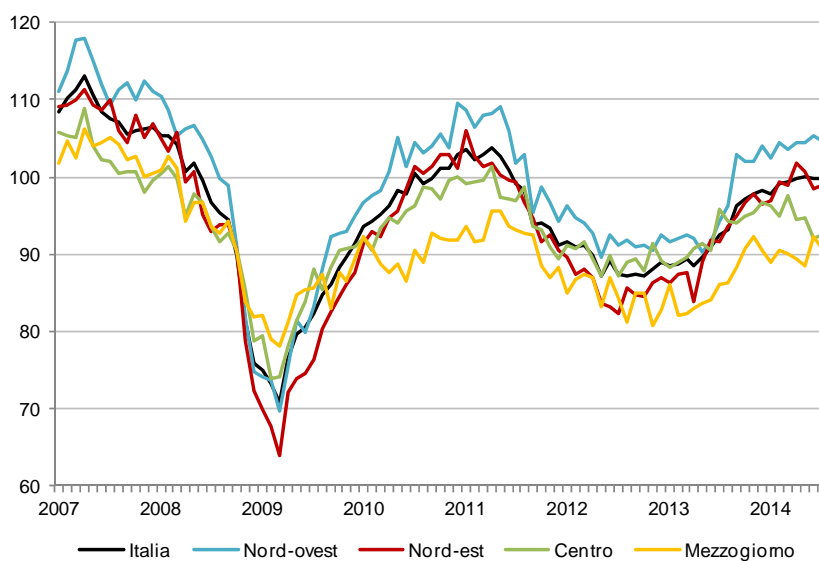
Fatturato estero



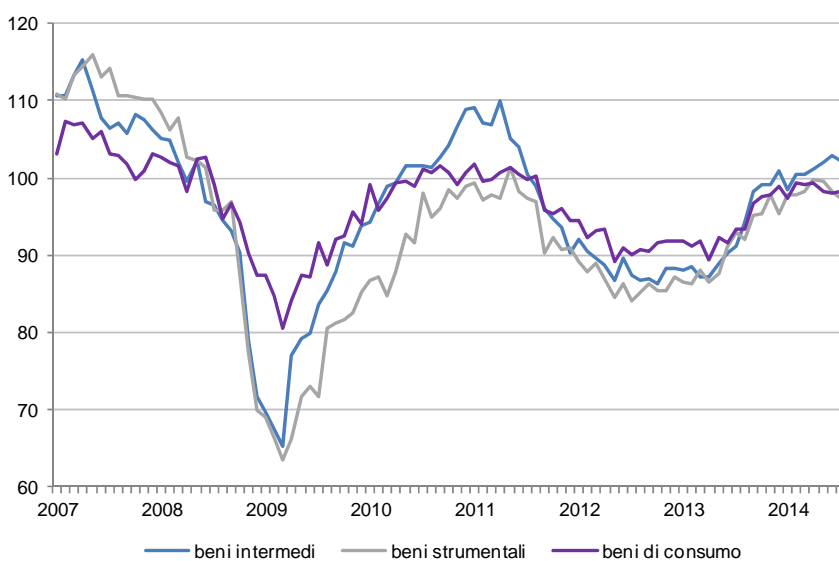
Fonte: EUROSTAT. Dati Estratti l'11 agosto 2014

Clima di fiducia delle imprese manifatturiere italiane
Gennaio 2007- Luglio 2014, indici destagionalizzati (base 2005=100)

Per ripartizione



Per tipologia di bene



Fonte: Istat. Dati Estratti l'11 agosto 2014

Principali indicatori congiunturali per le imprese manifatturiere trevigiane con 10 addetti e più
Serie storica I trim. 2010 – II trim. 2014 (variazioni percentuali)

PRINCIPALI INDICATORI	2010				2011				2012				2013				2014	
	1 trim.	2 trim.	3 trim.	4 trim.	1 trim.	2 trim.	3 trim.	4 trim.	1 trim.	2 trim.	3 trim.	4 trim.	1 trim.	2 trim.	3 trim.	4 trim.	1 trim.	2 trim.
PRODUZIONE																		
var. volume fisico rispetto al:																		
trimestre precedente	-3,9	3,8	-1,2	8,2	0,4	5,0	-3,8	0,5	-4,4	0,4	-4,6	2,7	-4,1	2,6	-4,7	6,1	-1,7	3,4
stesso trim. anno preced.	1,7	6,9	6,9	9,7	2,7	2,5	0,2	-2,0	-4,8	-4,9	-3,9	-3,6	-3,7	-2,6	1,6	2,5	4,5	2,3
OCCUPAZIONE																		
variazioni rispetto al:																		
trimestre precedente	-0,9	0,2	0,1	-0,4	0,5	-2,6	-0,2	1,4	0,4	-1,5	0,3	0,2	0,2	0,6	-0,1	0,1	0,1	0,5
stesso trim. anno preced.	-3,6	-1,9	-1,4	-0,6	-0,4	-0,4	-0,4	-0,8	-0,4	-1,9	-1,0	-2,1	-1,3	-1,5	-0,9	0,9	-0,3	-0,2
CAPACITA' PRODUTTIVA																		
grado di utilizzo impianti:	67,0	68,6	65,6	70,9	72,2	75,5	72,9	72,9	70,5	69,8	69,1	68,8	66,3	68,8	71,2	74,1	70,5	71,0
FATTURATO																		
variazioni rispetto al:																		
trimestre precedente	-4,2	4,9	-2,9	11,3	-2,0	7,5	-2,1	3,2	-4,7	2,9	-5,4	1,2	-5,3	2,4	-5,2	6,6	-3,3	3,7
stesso trim. anno preced.	2,1	8,3	10,0	11,4	5,9	3,6	1,4	-0,8	-3,3	-6,3	-3,7	-3,6	-2,6	-1,1	1,1	1,9	2,9	2,6
FATTURATO ESTERO																		
variazioni rispetto al:																		
trimestre precedente	-7,9	2,5	4,5	7,4	-2,7	11,4	1,4	7,1	-0,4	5,9	-1,9	3,0	3,8	1,2	-3,7	6,0	-2,3	6,6
stesso trim. anno preced.	2,4	1,5	15,5	9,8	7,4	7,1	3,3	1,5	2,9	0,2	1,4	0,3	10,5	4,6	2,9	4,6	4,0	4,6
% di fatturato venduto all'estero:	29,2	31,2	26,1	25,8	27,1	29,9	37,2	32,6	25,2	28,4	34,7	29,7	25,4	38,3	29,9	33,2	31,4	34,8
NUOVI ORDINATIVI																		
var. rispetto al trim. prec.:																		
dal mercato interno	-1,3	1,5	-3,9	5,6	1,2	4,4	-4,7	-0,4	-4,7	-0,8	-7,6	-1,0	-5,3	1,5	-4,9	4,3	-2,1	-0,5
dal mercato estero	-3,3	2,0	-1,8	15,0	2,8	5,6	-2,4	1,4	3,0	2,1	-2,1	3,7	3,1	-0,9	-4,0	7,5	1,8	7,8
var. rispetto stesso trim. anno prec.:																		
dal mercato interno	0,6	3,5	3,3	5,2	2,3	1,5	-0,8	-2,0	-7,8	-8,5	-6,9	-5,2	-6,0	-5,7	-0,4	1,6	1,8	-0,03
dal mercato estero	7,5	8,0	12,6	8,8	6,0	4,1	0,4	2,1	5,2	0,0	4,2	1,0	6,7	2,1	4,4	3,1	1,5	6,1

Fonte: Veneto Congiuntura – Unioncamere del Veneto – CCGIA Treviso

Imprese manifatturiere trevigiane con 10 addetti e più: previsioni degli imprenditori al 30.06.2014
 (% di giudizi degli imprenditori per il prossimo trimestre e confronti con i trimestri precedenti)

INDICATORI	GIUGNO 2013	SETTEMBRE 2013	DICEMBRE 2013	MARZO 2014	GIUGNO 2014
PRODUZIONE					
in aumento	4	8	4,2	4,0	5,8
lieve aumento	17	15	13,7	23,8	15,5
stazionaria	41	46	52,8	48,5	44,9
lieve diminuzione	15	14	13,8	11,2	17,0
in diminuzione	23	17	15,4	12,5	16,8
DOMANDA INTERNA					
in aumento	4	5	3,9	4,7	5,5
lieve aumento	13	15	9,5	20,9	12,6
stazionaria	43	48	56,2	48,9	47,3
lieve diminuzione	17	15	13,9	12,8	17,1
in diminuzione	23	17	16,5	12,6	17,4
DOMANDA ESTERA					
in aumento	8	10	3,6	7,6	7,5
lieve aumento	18	17	18,9	24,7	25,3
stazionaria	49	45	53,3	50,2	42,5
lieve diminuzione	10	16	10,3	9,1	13,7
in diminuzione	15	12	13,9	8,4	11,0
FATTURATO					
in aumento	6	8	4,7	6,8	6,7
lieve aumento	18	17	14,8	25,1	18,3
stazionaria	39	46	52,0	44,9	41,1
lieve diminuzione	15	12	13,1	12,1	16,6
in diminuzione	22	17	15,4	11,1	17,3
OCCUPAZIONE					
in aumento	1	1	0,5	0,6	1,6
lieve aumento	5	4	5,5	5,3	6,6
stazionari	78	81	82,5	82,9	82,3
lieve diminuzione	8	7	7,9	6,9	4,1
in diminuzione	8	7	3,7	4,2	5,5

Fonte: Elab. Ufficio Studi e Statistica CCGIA Treviso su dati Indagine congiunturale Unioncamere del Veneto