



Camera di Commercio
Treviso



CONGIUNTURA & APPROFONDIMENTI

Report n. 8 – Luglio 2014

La demografia d'impresa in provincia di Treviso al 30 giugno 2014

A cura dell'Area Studi e Sviluppo Economico Territoriale

LA DEMOGRAFIA D'IMPRESA IN PROVINCIA DI TREVISO AL 30 GIUGNO 2014

Sono 81.459 le imprese attive in provincia al 30 giugno 2014, di cui 23.929 artigiane (il 29,4%). Al netto dell'agricoltura il conteggio si ferma a 66.967 imprese attive nel complesso.

A partire da questo consuntivo di metà anno, il paper presenta la consueta analisi sulla consistenza dei settori, con confronti con gli stock di fine anno 2013 e con quanto accaduto nei primi sei mesi dello scorso anno. Viene invece evitato il confronto con lo stock di marzo 2014, perché ne risulterebbero dinamiche fuorvianti, tenuto conto che nel primo trimestre dell'anno si concentra il maggior numero di cessazioni.

Accanto a questo piano di analisi si affiancano gli "spaccati" relativi alle imprese a prevalente conduzione giovanile, femminile e straniera, secondo le definizioni riportate più oltre nella nota 1.

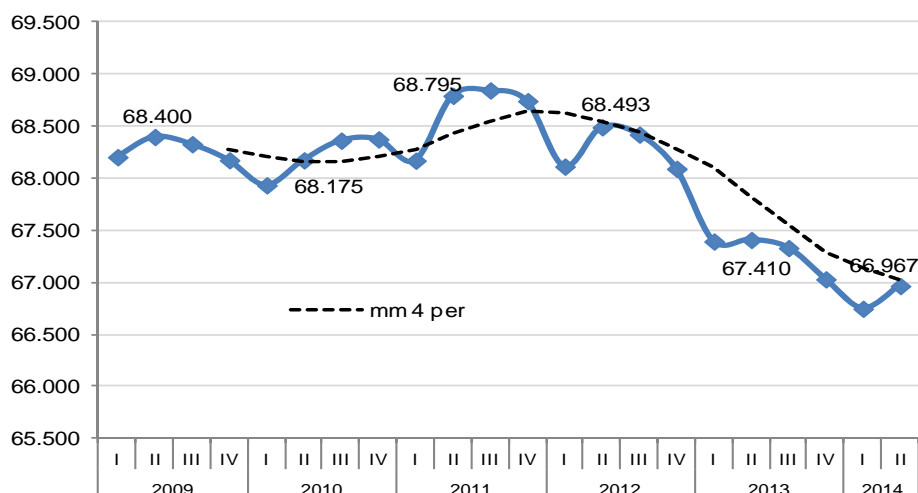
Le variazioni di consistenza imprese per settori

Considerando dunque la demografia d'impresa nei primi 6 mesi del 2014, e guardando a quello che è successo nello stesso periodo dell'anno precedente, si nota una significativa decelerazione nella flessione del numero di imprese in provincia. Il bilancio di fine giugno è di -65 imprese rispetto allo stock di dicembre 2013; mentre nel primo semestre 2013 la perdita di imprese era stata pari a -684 unità rispetto allo stock di dicembre 2012.

Va comunque evidenziato che permane comunque una significativa emorragia di imprese in alcuni comparti già piuttosto colpiti dalla crisi: rispetto a dicembre 2013 si perdono altre 182 imprese nell'agricoltura, 130 nelle costruzioni, 104 nel manifatturiero.

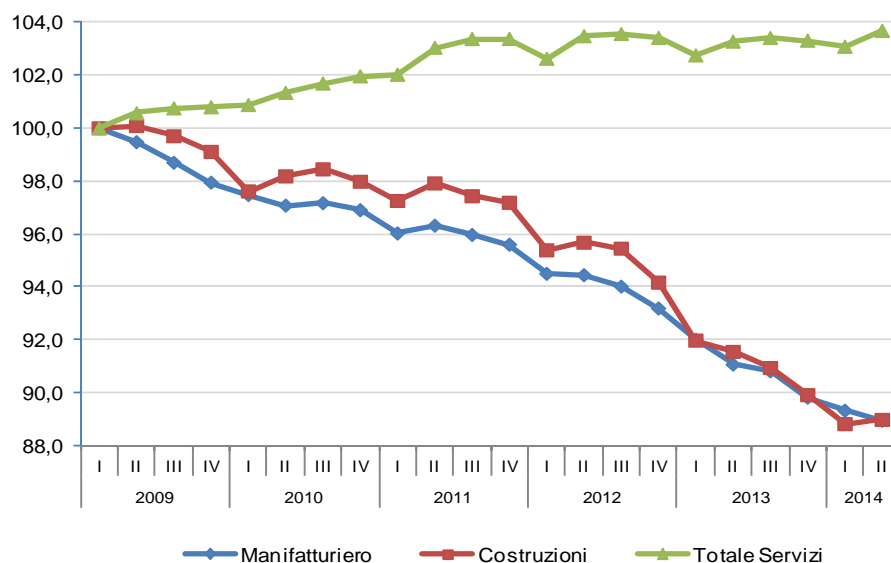
Delle 104 imprese manifatturiere perse nel primo semestre 2014, 41 riguardano il **legno-arredo**, 34 la **metalmecanica**, 23 il **sistema moda**. Sono comunque contrazioni inferiori a quanto registrato nei primi sei mesi del 2013 (nei quali ad esempio la metalmecanica aveva perso 82 imprese). Analogamente accade al settore delle **costruzioni**: perde, come si diceva, 130 imprese, ma nel primo semestre 2013 la contrazione era stata pari a 364 imprese.

Sedi d'impresa attive in provincia di Treviso
Totale settori Ateco 2007 (escl. agricoltura, silvicoltura e pesca)
Serie storica valori assoluti 1° trim. 2009 - 2° trim. 2014



Fonte: Elab. Ufficio Studi e Statistica CCIAA Treviso su dati Infocamere

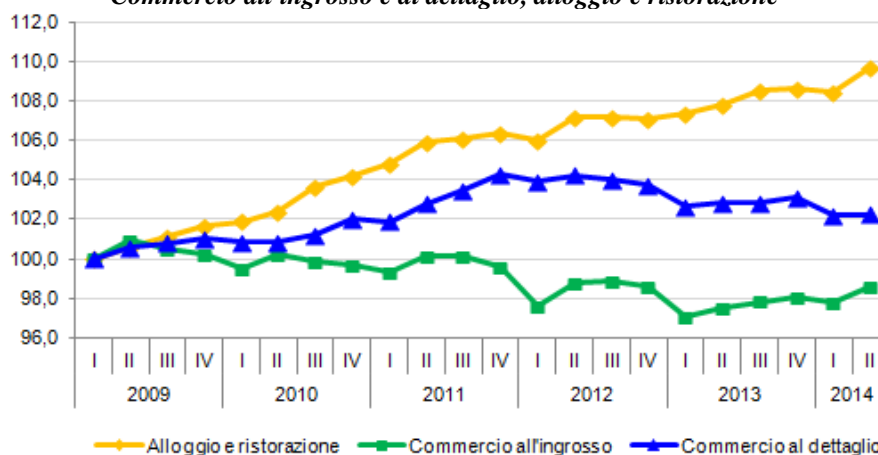
Sedi d'impresa attive in provincia di Treviso
Numeri indice (Base 1° trim. 2009=100. 1° trim. 2009 - 2° trim. 2014)
Manifatturiero, Costruzioni e Servizi



Fonte: Elab. Ufficio Studi e Statistica CCIAA Treviso su dati Infocamere

Il settore **commercio** rileva una contrazione di imprese di 28 unità rispetto allo stock di fine 2013 (contro le -140 imprese nel primo semestre 2013). Qui però il dato medio nasconde due tendenze diverse: recupera il *commercio all'ingrosso* (+44 imprese), mentre il *commercio al dettaglio* continua a contrarsi con la stessa intensità (-71 imprese nel primo semestre 2014; -69 imprese nello stesso periodo dell'anno precedente). Nell'**alloggio e ristorazione** si contano 41 imprese in più nel semestre, contro le +27 rilevate nello stesso periodo dell'anno precedente.

Sedi d'impresa attive in provincia di Treviso
 Numeri indice (Base 1° trim. 2009=100. 1° trim. 2009 - 2° trim. 2014)
Commercio all'ingrosso e al dettaglio, alloggio e ristorazione

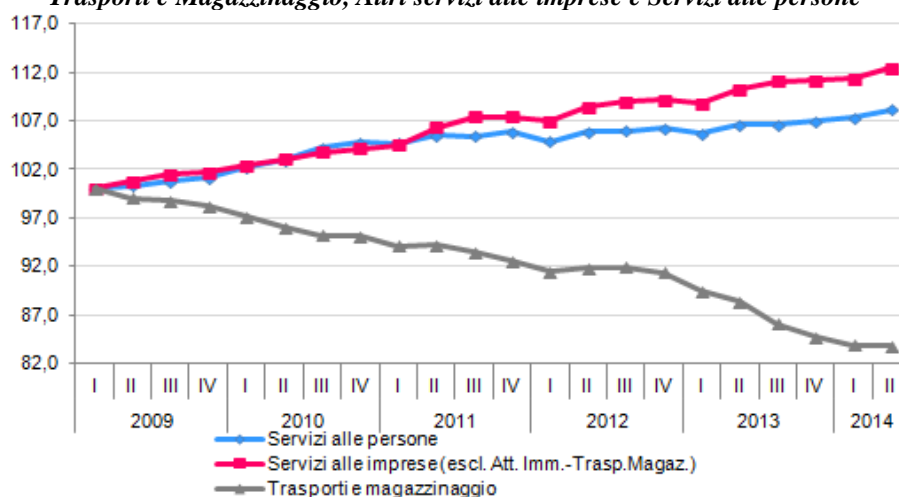


Fonte: Elab. Ufficio Studi e Statistica CCIAA Treviso su dati Infocamere

Nei **servizi alle imprese** la variazione nei primi sei mesi è positiva (+93 imprese) e di intensità superiore a quanto rilevato nello stesso periodo dello scorso anno (+38 imprese). Tendenze differenziate si riscontrano in alcuni settori interni al comparto: flettono *trasporti e magazzinaggio* (-22 imprese, ma andava peggio un anno fa, con -72 imprese); le *attività immobiliari* mantengono il segno positivo nella variazione, ma rallentano la velocità di crescita (+17 imprese nei primi 6 mesi del 2014, contro le +31 imprese nei primi 6 mesi del 2013); +63 imprese nei *servizi operativi*.

I **servizi alle persone**, infine, guadagnano 51 imprese, contro le +16 nel primo semestre 2013; cresce in particolare il segmento delle attività artistiche e ricreative (+25).

Sedi d'impresa attive in provincia di Treviso
 Numeri indice (Base 1° trim. 2009=100. 1° trim. 2009 - 2° trim. 2014)
Trasporti e Magazzinaggio, Altri servizi alle imprese e Servizi alle persone



Fonte: Elab. Ufficio Studi e Statistica CCIAA Treviso su dati Infocamere

Imprese giovanili, femminili e straniere¹

Le imprese giovanili

Al 30 giugno 2014, le imprese attive *giovanili* sono 6.045, pari al 7,4% del totale delle imprese attive in provincia di Treviso. Rispetto al 30 giugno 2011 si deve rilevare una flessione di oltre 1.000 imprese giovanili (-14,4%), contro il -3,6% del totale imprese. I motivi di tale flessione sono in parte legati all'andamento sfavorevole nell'edilizia, come vedremo, ma in quota parte possono dipendere anche da ragioni anagrafiche, ovvero dal progressivo passaggio di soglia (35 anni) degli imprenditori/amministratori, che continuano ad essere tali ma non vengono più classificati come "giovani imprenditori".² Tutta da sviluppare ad ogni modo, se Infocamere potesse fornire i dati sulle vere iscrizioni e vere cessazioni, al netto delle trasformazioni d'impresa, un'analisi sull'effettivo tasso di ricambio imprenditoriale e di sopravvivenza delle imprese giovanili, in particolare delle *start up*.

Il comparto che presenta la maggiore incidenza di imprese giovanili è l'**alloggio e ristorazione**. Nella ristorazione, in particolare, il tasso delle giovanili è del 13%, e la stessa consistenza risulta in un aumento di 37 imprese in tre anni (da 508 a 545).

Consistenza imprese⁽¹⁾ attive giovanili per settori economici in provincia di Treviso al 30 giugno 2014. Le prime venti posizioni per valori assoluti (2014)

Attività economica	giu. 2014	giu. 2011	tasso imprese giovanili (?)		var. % giu. 14/ giu. 11	
			giu. 2014	giu. 2011	imprese giovanili	totale imprese
F 43 Lavori di costruzione specializzati	1.035	1.502	12,3	16,6	-31,1	-7,2
G 47 Commercio al dettaglio	762	823	9,4	10,0	-7,4	-0,5
G 46 Commercio all'ingrosso	635	758	7,8	9,2	-16,2	-1,6
I 56 Attività dei servizi di ristorazione	545	508	13,0	12,6	7,3	3,5
A 01 Coltivazioni agricole e produzione di prodotti animali	541	524	3,8	3,4	3,2	-7,9
S 96 Altre attività di servizi per la persona	375	421	14,4	16,5	-10,9	2,1
F 41 Costruzione di edifici	245	358	6,4	8,1	-31,6	-13,5
K 66 Attività ausiliarie dei servizi finanziari e delle attivi...	200	167	12,8	11,3	19,8	6,5
G 45 Comm. all'ingr. e al dett. e riparazione di veicoli	176	185	8,5	8,9	-4,9	-0,6
L 68 Attività immobiliari	117	173	1,9	2,9	-32,4	-0,1
M 74 Altre attività professionali, scientifiche e tecniche	110	96	10,9	10,3	14,6	8,5
C14 Confez. articoli vestiario, pelle e pelliccia	103	118	9,6	10,1	-12,7	-8,3
C 25 Fabbr. prod. in metallo (escl. macch./attrezz.)	94	135	4,3	5,6	-30,4	-8,9
N 81 Attività di servizi per edifici e paesaggio	94	94	14,9	17,1	0,0	14,7
H 49 Trasporto terrestre e mediante condotte	87	136	4,8	6,6	-36,0	-11,9
J 62 Produzione di software, consulenza informatica	78	67	12,4	11,7	16,4	9,6
M 73 Pubblicità e ricerche di mercato	72	116	12,7	17,6	-37,9	-14,3
R 93 Attività sportive, di intrattenimento e di divertimento	56	58	10,8	11,9	-3,4	6,6
S 95 Riparazione di computer e di beni per uso personale	50	72	7,8	10,4	-30,6	-7,9
M 70 Attività di direzione aziendale e di consulenza gestionale	43	29	4,9	3,4	48,3	4,5
Totale imprese giovanili	6.045	7.065	7,4	8,4	-14,4	-3,6

(1) Le consistenze sono calcolate al netto della classe di natura giuridica "Persona Fisica", introdotta per effetto della Direttiva dei servizi, in quanto trattasi della regolarizzazione di persone non costituite in forma d'impresa.

(2) Peso % imprese giovanili sul totale imprese del settore.

Fonte: Elab. Ufficio Studi e Statistica CCIAA Treviso su dati Infocamere

¹ Per imprese *giovanili* si intende quel sottoinsieme di imprese guidate in via prevalente o esclusiva da imprenditori con un'età inferiore ai 35 anni di età, mediando tra le quote di partecipazione al capitale sociale e le cariche. Con lo stesso criterio vengono conteggiate le imprese *femminili* (l'insieme delle imprese in cui la partecipazione di donne risulta complessivamente superiori al 50%) e le imprese *straniere* (l'insieme delle imprese in cui la partecipazione di persone non nate in Italia risulta complessivamente superiori al 50%).

² Per ulteriori approfondimenti al riguardo si veda "Le imprese giovanili della provincia di Treviso nel 2013" - Report "I numeri dell'anno 2013" n. 6/2014.

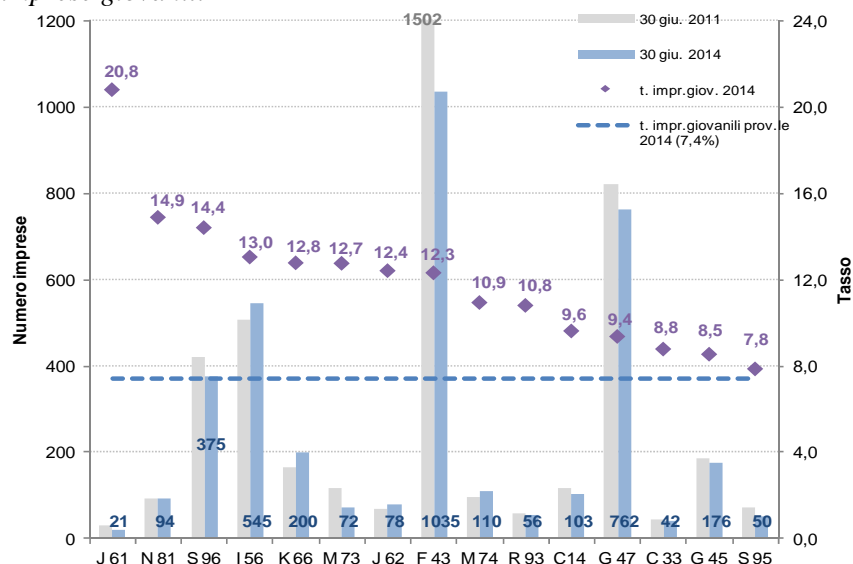
I **servizi alla persona** sono il secondo comparto per tasso di imprese giovanili (11,9%), che sale a 14,4% nel settore delle *Altre attività di servizi alle persone*, costituito prevalentemente da imprese guidate da giovani imprenditrici che operano nei *Servizi dei parrucchieri e di altri trattamenti estetici*. Tale settore ha conosciuto una contrazione di 46 imprese nei tre anni considerati.

Il terzo comparto dove si concentrano maggiormente le imprese giovanili è quello delle **costruzioni** (10,4%), in particolare nel segmento dei *lavori di costruzione specializzati* (12,3%). Come sopra anticipato, l'andamento sfavorevole di questo comparto, in termini di consistenza imprese, spiega oltre il 57% della contrazione di imprese giovanili in provincia (-588 su -1.020 nei tre anni considerati).

Nel comparto del **commercio** il peso delle giovanili è del 8,6% e sale al 9,4% nel *commercio al dettaglio*. Rispetto a giugno del 2011, la contrazione tuttavia è stata di -193 imprese giovanili nel comparto (-10,9%) e -61 imprese nel *retail* (-7,4%).

Restano da segnalare due settori nei quali le imprese giovanili sono in significativo aumento: le *attività ausiliare dei servizi finanziari* (+33 da giugno 2011 a giugno 2014, da 167 a 200, con un tasso di imprese giovanili al 12,8%) e le *coltivazioni agricole*: qui il tasso delle giovanili è inevitabilmente basso, perché si confronta con un'ampia platea di imprese agricole storiche; tuttavia la loro consistenza, in valori assoluti, è in discreto aumento (+17, da 524 a 541).

Provincia di Treviso. Consistenza delle imprese attive giovanili per settore economico al 30 giugno 2014 e al 30 giugno 2011. Graduatoria per tasso imprese giovanili ⁽¹⁾ nei settori con più di venti imprese giovanili



⁽¹⁾ Peso % imprese giovanili sul totale imprese del settore.

Legenda codici Ateco 2007:

- | | |
|---|---|
| J 61 Telecomunicazioni | M 74 Altre attività professionali, scientifiche e tecniche |
| N 81 Attività di servizi per edifici e paesaggio | R 93 Attività sportive, di intrattenimento e di divertimento |
| S 96 Altre attività di servizi per la persona | C 14 Confez. articoli vestiario, pelle e pelliccia |
| I 56 Attività dei servizi di ristorazione | G 47 Commercio al dettaglio |
| K 66 Attività ausiliarie dei servizi finanziari | C 33 Riparazione, manutenz. installazione di macchine/apparecchiature |
| M 73 Pubblicità e ricerche di mercato | G 45 Comm. all'ingrosso e al dettaglio e riparazione veicoli |
| J 62 Produzione di software, consulenza informatica | S 95 Riparazione di computer e di beni per uso personale |
| F 43 Lavori di costruzione specializzati | |

Fonte: Elab. Ufficio Studi e Statistica CCIAA Treviso su dati Infocamere

Le imprese “in rosa”

Al 30 giugno 2014 le imprese *femminili* attive in provincia di Treviso sono 15.622, pari al 19,2% del totale.

Rispetto a tre anni fa conoscono una contrazione di 2.700 unità, che in termini percentuali equivale ad un -14,9% (contro il -3,6% della contrazione complessiva del numero di imprese attive in provincia, nello stesso periodo considerato).

Consistenza imprese⁽¹⁾ attive femminili⁽²⁾ per settori economici in provincia di Treviso al 30 giugno 2014. Le prime venti posizioni per valori assoluti (2014)

Attività economica	giu. 2014	giu. 2011	tasso imprese femminili (3)		var. % giu. 14 / giu. 11	
			giu. 2014	giu. 2011	imprese femminili	totale imprese
A 01 Coltivazioni agricole e produz. di prodotti animali	3.737	4.184	26,0	26,8	-10,7	-7,9
G 47 Commercio al dettaglio	2.545	2.799	31,2	34,2	-9,1	-0,5
S 96 Altre attività di servizi per la persona	1.789	1.760	68,7	69,0	1,6	2,1
I 56 Attività dei servizi di ristorazione	1.287	1.361	30,8	33,7	-5,4	3,5
L 68 Attività immobiliari	1.088	1.459	18,0	24,1	-25,4	-0,1
G 46 Commercio all'ingrosso	870	1.219	10,7	14,7	-28,6	-1,6
C14 Confez. articoli vestiario, pelle e pelliccia	495	537	46,2	45,9	-7,8	-8,3
F 41 Costruzione di edifici	307	456	8,0	10,3	-32,7	-13,5
K 66 Attività ausiliarie dei servizi finanziari	242	281	15,4	19,1	-13,9	6,5
F 43 Lavori di costruzione specializzati	207	369	2,5	4,1	-43,9	-7,2
M 74 Altre attività professionali, scientifiche e tecniche	199	257	19,8	27,7	-22,6	8,5
C25 Fabbr. prod. in metallo (escl. macch./attrezz.)	165	236	7,5	9,8	-30,1	-8,9
N 81 Attività di servizi per edifici e paesaggio	163	163	25,8	29,6	0,0	14,7
N 82 Att.supporto per le funzioni d'ufficio e altri servizi	148	144	23,0	28,4	2,8	26,8
J 63 Att. servizi d'informazione e altri servizi	139	199	22,1	32,7	-30,2	3,3
M 70 Att. direzione aziendale, consulenza gestionale	122	194	13,8	23,0	-37,1	4,5
M 73 Pubblicità e ricerche di mercato	117	177	20,7	26,9	-33,9	-14,3
R 93 Attività sportive, di intrattenimento e di divertimento	115	124	22,2	25,5	-7,3	6,6
C 13 Industrie tessili	111	123	36,4	35,9	-9,8	-11,1
C 32 Altre industrie manifatturiere	105	144	16,4	20,4	-27,1	-9,5
Totale imprese femminili	15.622	18.348	19,2	21,7	-14,9	-3,6

(1) Le consistenze sono calcolate al netto della classe di natura giuridica "Persona Fisica", introdotta per effetto della Direttiva dei servizi, in quanto trattasi della regolarizzazione di persone non costituite in forma d'impresa.

(2) A partire dal 2014 è stata introdotta una modifica all'algoritmo di calcolo dell'imprenditoria femminile per le sole società di persone. Di conseguenza, il primo trimestre 2014, inizio della nuova modalità di calcolo, fa registrare un calo di circa il 15% delle imprese femminili rispetto alle precedenti elaborazioni.

(3) Peso % imprese femminili sul totale imprese del settore.

Fonte: Elab. Ufficio Studi e Statistica CCIAA Treviso su dati Infocamere

E' da rilevare, tuttavia, che a partire dal corrente anno 2014 è stato modificato l'algoritmo di calcolo che definisce se un'impresa sia “femminile” o meno. La modifica di calcolo ha riguardato, nello specifico, le società di persone, tipologia nella quale, rispetto al 2013, si è verificato un travaso significativo di imprese da “femminili” a “non femminili”. In particolare, guardando alla consistenza delle società di persone a giugno 2014, è di circa 2.600 unità il saldo negativo, rispetto a giugno 2013, delle imprese femminili, mentre, specularmente, le società di persone non femminili “crescono” nello stesso periodo di 2.375 unità.

E' questa differente metodologia di calcolo delle imprese femminili che spiega la loro contrazione tanto in provincia che a livello nazionale.

Il travaso ha riguardato trasversalmente tutti i settori economici, ma in maniera maggiore quelli dove più rilevante è la presenza delle società di persone. Ciò rende complesso tracciare la reale dinamica delle imprese femminili per il 2014, e, pertanto, l'analisi si limiterà a dare conto, essenzialmente, dei settori dove è più significativa l'incidenza delle imprese "in rosa".

Provincia di Treviso. Imprese attive per classe di natura giuridica e tipologia (femminile e non femminile). Consistenza al 30 giugno. Anni 2011-2014 (valori e variazioni assolute)

Classe di natura giuridica e tipo	giu. 2011	giu. 2012	giu. 2013	giu. 2014	variazioni assolute		
					12/11	13/12	14/13
Società di capitale	15.943	16.013	16.109	16.146	70	96	37
di cui: femminili	2.117	2.195	2.224	2.245	78	29	21
non femmili	13.826	13.818	13.885	13.901	-8	67	16
Società di persone	18.441	18.267	17.711	17.488	-174	-556	-223
di cui: femminili	5.003	5.041	4.982	2.384	38	-59	-2.598
non femmili	13.438	13.226	12.729	15.104	-212	-497	2.375
Imprese individuali	49.277	48.929	47.823	46.984	-348	-1.106	-839
di cui: femminili	11.115	11.101	11.021	10.879	-14	-80	-142
non femmili	38.162	37.828	36.802	36.105	-334	-1.026	-697
Altro ⁽¹⁾	853	848	859	841	-5	11	-18
di cui: femminili	113	118	122	114	5	4	-8
non femmili	740	730	737	727	-10	7	-10
Totale	84.514	84.057	82.502	81.459	-457	-1.555	-1.043
di cui: femminili	18.348	18.455	18.349	15.622	107	-106	-2.727
non femmili	66.166	65.602	64.153	65.837	-564	-1.449	1.684

(1) Comprende le seguenti classi di natura giuridica: Consorzi, Cooperative e Altre forme

Fonte: Elab. Ufficio Studi e Statistica CCIAA Treviso su dati Infocamere

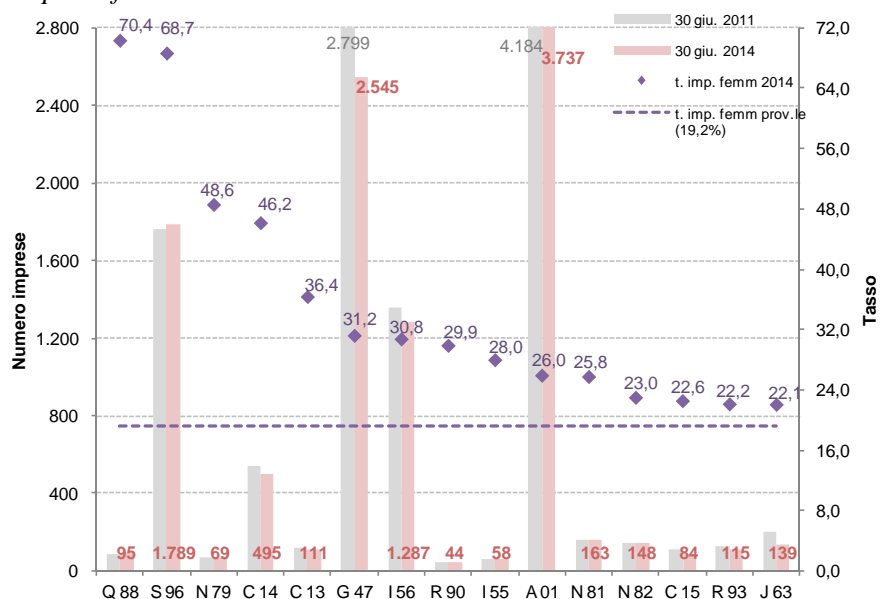
Il più elevato tasso di imprese femminili si registra nel comparto dei **servizi alla persona** (48,3%). All'interno di tale comparto svettano le "altre attività di servizi alla persona" (codice Ateco S96), che contiene soprattutto lavanderie, parrucchieri, trattamenti estetici, centri di bellezza: qui il peso delle imprese femminili raggiunge quasi il 69%, stabile nei tre anni, con un lieve incremento della consistenza in termini assoluti (+29 imprese), maggiormente significativo tenuto conto del cambio di metodologia di calcolo.

Segue il comparto del **sistema moda** (tasso di imprese femminili al 39,5%); qui è la *confezione d'abbigliamento* il settore interno al comparto con la maggiore presenza di "imprese in rosa" dove il tasso aumenta, pur di poco, dal 45,9% al 46,2% nonostante la contrazione in termini assoluti (-42 imprese).

Il terzo comparto "in rosa" è l'**alloggio e ristorazione**: quasi 31 imprese ogni cento sono a prevalente conduzione femminile.

Per numero di imprese femminili svetta il **commercio al dettaglio**, subito dopo le coltivazioni agricole. I negozi "in rosa" sono 2.545, pari al 31% del totale esercizi al dettaglio in provincia.

Provincia di Treviso. Consistenza delle imprese attive femminili per settore economico al 30 giugno 2014 e al 30 giugno 2011. Graduatoria per tasso imprese femminili ⁽¹⁾ nei settori con più di venti imprese femminili



⁽¹⁾ Peso % imprese femminili sul totale imprese del settore.

Legenda codici Ateco 2007:

- | | |
|---|--|
| Q 88 Ass. sociale non residenziale | I 55 Alloggio |
| S 96 Altre attività di servizi per la persona | A 01 Coltivaz. agricole e produz. di prodotti animali |
| N 79 Att. dei servizi delle agenzie di viaggio | N 81 Attività di servizi per edifici e paesaggio |
| C 14 Confez. articoli vestiario, pelle e pelliccia | N 82 Attività di supporto per le funzioni d'ufficio |
| C 13 Industrie tessili | C 15 Fabbricazione di articoli in pelle e simili |
| G 47 Commercio al dettaglio | R 93 Att. sportive, di intrattenimento e di divertimento |
| I 56 Attività dei servizi di ristorazione | J 63 Attività dei servizi d'informazione e altri servizi |
| R 90 Attività creative, artistiche e di intrattenimento | |

Fonte: Elab. Ufficio Studi e Statistica CCIAA Treviso su dati Infocamere

Le imprese a prevalente conduzione di cittadini stranieri

A fine giugno 2014 sono attive in provincia di Treviso 7.909 sedi d'impresa *straniere*, pari al 9,7% del totale delle imprese attive in provincia di Treviso. Rispetto a tre anni fa, le imprese condotte da stranieri sono aumentate del 5,1% (+387), contro il -3,6% del totale imprese provinciale.

Consistenza imprese⁽¹⁾ attive straniere per settori economici in provincia di Treviso al 30 giugno 2014. Le prime venti posizioni per valori assoluti (2014)

Attività economica	giu. 2014	giu. 2011	tasso imprese straniere (%)		var. % giu. 14 / giu. 11	
			giu. 2014	giu. 2011	imprese straniere	totale imprese
G 47 Commercio al dettaglio	1.876	1.576	23,0	19,2	19,0	-0,5
F 43 Lavori di costruzione specializzati	1.765	1.920	21,0	21,2	-8,1	-7,2
F 41 Costruzione di edifici	561	612	14,6	13,8	-8,3	-13,5
I 56 Attività dei servizi di ristorazione	539	421	12,9	10,4	28,0	3,5
G 46 Commercio all'ingrosso	518	519	6,4	6,3	-0,2	-1,6
C 14 Confez. articoli vestiario, pelle e pelliccia	381	367	35,5	31,4	3,8	-8,3
A 01 Coltivaz. agricole e produzione di prodotti animali	269	267	1,9	1,7	0,7	-7,9
S 96 Altre attività di servizi per la persona	226	169	8,7	6,6	33,7	2,1
H 49 Trasporto terrestre e mediante condotte	213	242	11,7	11,8	-12,0	-11,9
G 45 Commercio all'ingrosso e al dettaglio e riparazione veicoli	159	135	7,7	6,5	17,8	-0,6
C 25 Fabbr. prod. in metallo (escl. macch./attrezz.)	152	146	7,0	6,1	4,1	-8,9
N 82 Attività di supporto per le funzioni d'ufficio e altri se...	119	88	18,5	17,4	35,2	26,8
L 68 Attività immobiliari	108	108	1,8	1,8	0,0	-0,1
N 81 Attività di servizi per edifici e paesaggio	106	72	16,8	13,1	47,2	14,7
C 32 Altre industrie manifatturiere	63	58	9,9	8,2	8,6	-9,5
K 66 Attività ausiliarie dei servizi finanziari	62	55	4,0	3,7	12,7	6,5
M 74 Altre attività professionali, scientifiche e tecniche	59	46	5,9	5,0	28,3	8,5
S 95 Riparazione di computer e di beni per uso personale	54	49	8,5	7,1	10,2	-7,9
C 13 Industrie tessili	41	44	13,4	12,8	-6,8	-11,1
C27 Fabbr. appar. elettriche e per uso dom. non elettr.	41	36	9,3	7,6	14	-6
Totale imprese straniere	7.909	7.528	9,7	8,9	5,1	-3,6

(1) Le consistenze sono calcolate al netto della classe di natura giuridica "Persona Fisica", introdotta per effetto della Direttiva dei servizi, in quanto trattasi della regolarizzazione di persone non costituite in forma d'impresa.

(2) Peso % imprese straniere sul totale imprese del settore.

Fonte: Elab. Ufficio Studi e Statistica CCIAA Treviso su dati Infocamere

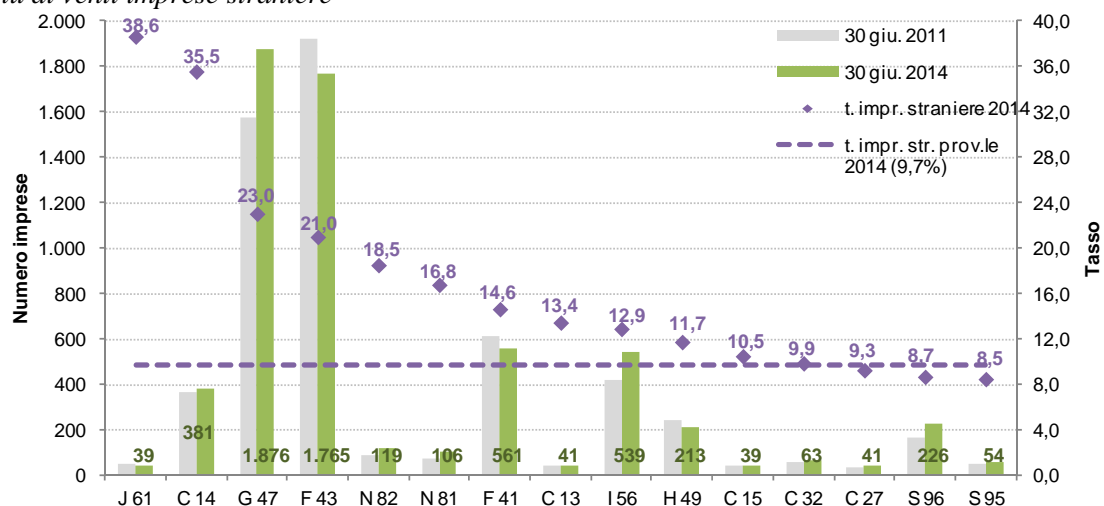
Prendendo in considerazione il tasso di imprese straniere, quello più elevato si rileva nel **sistema moda** (26,4%). All'interno del comparto, la *confezione d'abbigliamento* annovera il maggior numero di imprese straniere (381 unità) con un tasso del 35,5%. Rispetto al 30 giugno di tre anni fa, le imprese straniere di questo settore sono aumentate del 3,8%, contro il -8,3% registrato dal settore nel suo complesso.

Nel **commercio al dettaglio** il peso percentuale di imprese straniere sul totale delle imprese del settore è pari al 23%. Le imprese condotte da stranieri sono aumentate considerevolmente: 300 unità in più rispetto a tre anni fa (+19%), contando così 1.876 unità a fine giugno 2014. Tale aumento ha bilanciato il calo di imprese italiane nel settore, portando a una variazione complessiva di solo -0,5%.

A seguire, il settore dei *lavori di costruzione specializzati* rileva un tasso di imprese straniere del 21%. Significativa è la contrazione di imprese straniere rispetto al triennio considerato -8,1% (-155), in linea con l'andamento complessivo (-7,2%).

Nel settore della *ristorazione* (tasso di imprese straniere al 12,9%), le imprese straniere hanno registrato un forte incremento rispetto il triennio considerato (+28%), passando da 421 a 539). Il settore nel complesso cresce in termini di imprese ad una velocità decisamente più ridotta (+3,5%). In pratica, delle 141 imprese in più conteggiate nel complesso, per il triennio considerato, 118 sono straniere, 23 italiane.

Provincia di Treviso. Consistenza delle imprese attive straniere per settore economico al 30 giugno 2014 e al 30 giugno 2011. Graduatoria per tasso imprese straniere ⁽¹⁾ nei settori con più di venti imprese straniere



⁽¹⁾ Peso % imprese straniere sul totale imprese del settore.

Legenda codici Ateco 2007:

- | | | | |
|------|--|------|---|
| J 61 | Telecomunicazioni | I 56 | Attività dei servizi di ristorazione |
| C 14 | Confez. articoli vestiario, pelle e pelliccia | H 49 | Trasporto terrestre e mediante condotte |
| G 47 | Commercio al dettaglio | C 15 | Fabbricazione di articoli in pelle e simili |
| F 43 | Lavori di costruzione specializzati | C 32 | Altre industrie manifatturiere |
| N 82 | Attività di supporto per le funzioni d'ufficio | C 27 | Fabbr. appar.elettriche e per uso dom. non elettr. |
| N 81 | Attività di servizi per edifici e paesaggio | S 96 | Altre attività di servizi per la persona |
| F 41 | Costruzione di edifici | S 95 | Riparazione di computer e di beni per uso personale |
| C 13 | Industrie tessili | | |

Fonte: Elab. Ufficio Studi e Statistica CCIAA Treviso su dati Infocamere

Ufficio Studi e Statistica CCIAA Treviso

Consistenza imprese⁽¹⁾ attive per settori economici in provincia di Treviso al 30 giugno 2014. Valori assoluti e variazioni assolute e percentuali

SETTORI	Valori assoluti					Variazioni							
	giu. 2014	dic. 2013	giu. 2013	dic. 2012	mar. 2009	giu. '14/ dic. '13		giu. '13/ dic. '12		giu. '14/ giu. '13		giu. '14/ mar. '09	
						ass.	perc.	ass.	perc.	ass.	perc.	ass.	perc.
A Agricoltura, silvicoltura e pesca	14.492	14.674	15.092	15.410	16.532	-182	-1,2	-318	-2,1	-600	-4,0	-2.040	-12,3
B Estrazione di minerali	32	32	31	31	38	-	-	-	-	1	3,2	-6	-15,8
C Attività manifatturiere	10.652	10.756	10.906	11.160	11.976	-104	-1,0	-254	-2,3	-254	-2,3	-1.324	-11,1
di cui: C10 Industrie alimentari	624	624	625	630	632	-	-	-5	-0,8	-1	-0,2	-8	-1,3
C11 Industria delle bevande	153	151	150	150	148	2	1,3	-	-	3	2,0	5	3,4
C12 Industria del tabacco	1	1	-	-	-	-	-	-	-	1	-	1	-
C13 Industrie tessili	305	310	316	324	385	-5	-1,6	-8	-2,5	-11	-3,5	-80	-20,8
C14 Confez.articoli vestiario, pelle e pelliccia	1.072	1.089	1.114	1.138	1.187	-17	-1,6	-24	-2,1	-47	-3,8	-115	-9,7
C15 Fabbricazione di articoli in pelle e simili	372	373	379	408	447	-1	-0,3	-29	-7,1	-7	-1,8	-75	-16,8
C16 Ind. del legno (escl. mobili); fabbricaz.in paglia	921	938	950	977	1.081	-17	-1,8	-27	-2,8	-29	-3,1	-160	-14,8
C17 Fabbricazione di carta e di prodotti di carta	124	125	126	128	133	-1	-0,8	-2	-1,6	-2	-1,6	-9	-6,8
C18 Stampa e riproduzione di supporti registrati	308	314	315	327	337	-6	-1,9	-12	-3,7	-7	-2,2	-29	-8,6
C19 Fabr.coke e derivati raffinazione petrolio	4	3	3	3	2	1	33,3	-	-	1	33,3	2	100,0
C20 Fabbricazione di prodotti chimici	101	107	108	106	104	-6	-5,6	2	1,9	-7	-6,5	-3	-2,9
C21 Fabr. prodotti e preparati farmaceutici	1	2	2	2	2	-1	-50,0	-	-	-1	-50,0	-1	-50,0
C22 Fabr. articoli in gomma e materie plastiche	346	342	342	346	349	4	1,2	-4	-1,2	4	1,2	-3	-0,9
C23 Fabr.prodotti lavoraz.min.non metallif.	403	412	417	427	462	-9	-2,2	-10	-2,3	-14	-3,4	-59	-12,8
C24 Metallurgia	41	49	50	50	61	-8	-16,3	-	-	-9	-18,0	-20	-32,8
C25 Fabr. prod. in metallo (escl. macch./attrezz.)	2.186	2.206	2.244	2.303	2.612	-20	-0,9	-59	-2,6	-58	-2,6	-426	-16,3
C26 Fabr.comput., appar.elettromed., di misuraz. e orol.	166	166	167	174	202	-	-	-7	-4,0	-1	-0,6	-36	-17,8
C27 Fabr. appar.elettriche e per uso dom. non elettr.	443	445	446	448	480	-2	-0,4	-2	-0,4	-3	-0,7	-37	-7,7
C28 Fabr. di macchinari ed apparecchiature nca	720	718	741	756	801	2	0,3	-15	-2,0	-21	-2,8	-81	-10,1
C29 Fabr. autoveicoli, rimorchi e semirimorchi	79	82	83	80	93	-3	-3,7	3	3,8	-4	-4,8	-14	-15,1
C30 Fabbricazione di altri mezzi di trasporto	69	72	72	74	85	-3	-4,2	-2	-2,7	-3	-4,2	-16	-18,8
C31 Fabbricazione di mobili	1.095	1.119	1.149	1.189	1.341	-24	-2,1	-40	-3,4	-54	-4,7	-246	-18,3
C32 Altre industrie manifatturiere	639	639	648	666	717	-	-	-18	-2,7	-9	-1,4	-78	-10,9
C33 Rip., manutenz., installaz. macchine ed appar.	479	469	459	454	315	10	2,1	5	1,1	20	4,4	164	52,1
D Fornitura di en. elettr., gas, vapore e aria condiz.	117	108	101	90	22	9	8,3	11	12,2	16	15,8	95	431,8
E Fornitura di acqua; reti fognarie; gest. rifiuti e risanamento	116	113	114	110	109	3	2,7	4	3,6	2	1,8	7	6,4
F Costruzioni	12.380	12.510	12.738	13.102	13.914	-130	-1,0	-364	-2,8	-358	-2,8	-1.534	-11,0
G Comm.ingr.e dett.; riparazione di veicoli e motocicli	18.355	18.383	18.328	18.468	18.277	-28	-0,2	-140	-0,8	27	0,1	78	0,4
di cui: Comm. all'ingr. e al dett. e al dett. e al dett. e al dett.	2.064	2.065	2.078	2.062	2.048	-1	-0,0	16	0,8	-14	-0,7	16	0,8
Commercio all'ingrosso	8.144	8.100	8.056	8.143	8.262	44	0,5	-87	-1,1	88	1,1	-118	-1,4
Commercio al dettaglio	8.147	8.218	8.194	8.263	7.967	-71	-0,9	-69	-0,8	-47	-0,6	180	2,3
H Trasporti e magazzinaggio	2.011	2.033	2.121	2.193	2.400	-22	-1,1	-72	-3,3	-110	-5,2	-389	-16,2
I Alberghi e ristoranti	4.388	4.347	4.312	4.285	4.001	41	0,9	27	0,6	76	1,8	387	9,7
J Servizi di informazione e comunicazione	1.553	1.535	1.532	1.514	1.420	18	1,2	18	1,2	21	1,4	133	9,4
K Attività finanziarie e assicurative	1.987	1.948	1.886	1.844	1.730	39	2,0	42	2,3	101	5,4	257	14,9
L Attività immobiliari	6.052	6.035	6.104	6.073	5.844	17	0,3	31	0,5	-52	-0,9	208	3,6
M Attività professionali, scientifiche e tecniche	3.011	3.033	3.045	3.068	2.800	-22	-0,7	-23	-0,7	-34	-1,1	211	7,5
N Noleggio, ag. di viaggio, serv. di supporto alle imprese	1.706	1.643	1.632	1.590	1.388	63	3,8	42	2,6	74	4,5	318	22,9
O Amm. pubblica e difesa; ass. sociale obblg.	1	-	-	-	-	1	-	-	-	1	-	1	-
P Istruzione	266	257	257	253	228	9	3,5	4	1,6	9	3,5	38	16,7
Q Sanità e assistenza sociale	335	323	321	307	266	12	3,7	14	4,6	14	4,4	69	25,9
R Att. artistiche, sportive, di intrattenim. e divertim.	737	712	701	693	622	25	3,5	8	1,2	36	5,1	115	18,5
S Altre attività di servizi	3.255	3.251	3.246	3.256	3.129	4	0,1	-10	-0,3	9	0,3	126	4,0
X Imprese non classificate	13	13	35	57	42	-	-	-22	-38,6	-22	-62,9	-29	-69,0
TOTALE	81.459	81.706	82.502	83.504	84.738	-247	-0,3	-1.002	-1,2	-1.043	-1,3	-3.279	-3,9
TOTALE (ESCL. AGRIC., SILVICOLTURA E PESCA)	66.967	67.032	67.410	68.094	68.206	-65	-0,1	-684	-1,0	-443	-0,7	-1.239	-1,8

(1) Le consistenze sono calcolate al netto della classe di natura giuridica "Persona Fisica", introdotta per effetto della Direttiva dei servizi, in quanto trattasi della regolarizzazione di persone non costituite in forma d'impresa.

Fonte: Elab. Ufficio Studi e Statistica CCIAA Treviso su dati Infocamere

Consistenza imprese⁽¹⁾ attive per settori economici in provincia di Treviso al 30 giugno 2014. Valori assoluti e variazioni assolute e percentuali

SETTORI	Valori assoluti					Variazioni							
	giu. 2014	dic. 2013	giu. 2013	dic. 2012	mar. 2009	giu. '14/ dic. '13		giu. '13/ dic. '12		giu. '14/ giu. '13		giu. '14/ mar. '09	
						ass.	perc.	ass.	perc.	ass.	perc.	ass.	perc.
A Agricoltura, silvicoltura e pesca	14.492	14.674	15.092	15.410	16.532	-182	-1,2	-318	-2,1	-600	-4,0	-2.040	-12,3
C Attività manifatturiere	10.652	10.756	10.906	11.160	11.976	-104	-1,0	-254	-2,3	-254	-2,3	-1.324	-11,1
di cui: Alimentari e bevande (escl. tabacchi)	777	775	775	780	780	2	0,3	-5	-0,6	2	0,3	-3	-0,4
Sistema moda	1.749	1.772	1.809	1.870	2.019	-23	-1,3	-61	-3,3	-60	-3,3	-270	-13,4
Legno arredo	2.016	2.057	2.099	2.166	2.422	-41	-2,0	-67	-3,1	-83	-4,0	-406	-16,8
Metalmeccanica	3.704	3.738	3.803	3.885	4.334	-34	-0,9	-82	-2,1	-99	-2,6	-630	-14,5
Altro manifatturiero	2.406	2.414	2.420	2.459	2.421	-8	-0,3	-39	-1,6	-14	-0,6	-15	-0,6
F Costruzioni	12.380	12.510	12.738	13.102	13.914	-130	-1,0	-364	-2,8	-358	-2,8	-1.534	-11,0
Commercio	18.355	18.383	18.328	18.468	18.277	-28	-0,2	-140	-0,8	27	0,1	78	0,4
di cui: Commercio all'ingrosso	8.144	8.100	8.056	8.143	8.262	44	0,5	-87	-1,1	88	1,1	-118	-1,4
Commercio al dettaglio	8.147	8.218	8.194	8.263	7.967	-71	-0,9	-69	-0,8	-47	-0,6	180	2,3
Alloggio e ristorazione	4.388	4.347	4.312	4.285	4.001	41	0,9	27	0,6	76	1,8	387	9,7
Servizi alle imprese	16.320	16.227	16.320	16.282	15.582	93	0,6	38	0,2	0	0,0	738	4,7
di cui: H Trasporti e magazzinaggio	2.011	2.033	2.121	2.193	2.400	-22	-1,1	-72	-3,3	-110	-5,2	-389	-16,2
Attività immobiliari	6.052	6.035	6.104	6.073	5.844	17	0,3	31	0,5	-52	-0,9	208	3,6
Altri servizi alle imprese	8.257	8.159	8.095	8.016	7.338	98	1,2	79	1,0	162	2,0	919	12,5
Servizi alle persone	4.594	4.543	4.525	4.509	4.245	51	1,1	16	0,4	69	1,5	349	8,2
Altro ⁽²⁾	278	266	281	288	211	12	5	-7	-2,4	-3	-1	67	3,2
TOTALE	81.459	81.706	82.502	83.504	84.738	-247	-0,3	-1.002	-1,2	-1.043	-1,3	-3.279	-3,9
TOTALE (escl. agric.,silvic. e pesca)	66.967	67.032	67.410	68.094	68.206	-65	-0,1	-684	-1,0	-443	-0,7	-1.239	-1,8

(1) Le consistenze sono calcolate al netto della classe di natura giuridica "Persona Fisica", introdotta per effetto della Direttiva dei servizi, in quanto trattasi della regolarizzazione di persone non costituite in forma d'impresa.

(2) include B-D-E-X

Fonte: Elab. Ufficio Studi e Statistica CCIAA Treviso su dati Infocamere

Consistenza imprese⁽¹⁾ attive giovanili per settori economici (Ateco 2007) in provincia di Treviso al 30 giugno 2014. Valori assoluti e percentuali, variazioni assolute e percentuali

SETTORI	Valori assoluti		Variazioni giu. '14/ giu. '11		Tasso imprese giovanili ⁽²⁾		Composizione %	
	giu. 2014	giu. 2011	ass.	%	giu. 2014	giu. 2011	giu. 2014	giu. 2011
A Agricoltura, silvicoltura e pesca	547	531	16	3,0	3,8	3,4	9,0	7,5
B Estrazione di minerali	1	-	-	-	3,1	-	0,0	-
C Attività manifatturiere	510	626	-116	-18,5	4,8	5,4	8,4	8,9
di cui: C10 Industrie alimentari	41	35	6	17,1	6,6	5,4	0,7	0,5
C11 Industria delle bevande	3	3	-	-	2,0	2,1	0,0	0,0
C12 Industria del tabacco	1	0	1	-	100,0	-	0,0	-
C13 Industrie tessili	18	21	-3	-14,3	5,9	6,1	0,3	0,3
C14 Confez.articoli vestiario, pelle e pelliccia	103	118	-15	-12,7	9,6	10,1	1,7	1,7
C15 Fabbricazione di articoli in pelle e simili	9	14	-5	-35,7	2,4	3,3	0,1	0,2
C16 Ind. del legno (escl. mobili); fabbricaz.in paglia	38	52	-14	-26,9	4,1	5,0	0,6	0,7
C17 Fabbricazione di carta e di prodotti di carta	5	4	1	25,0	4,0	3,2	0,1	0,1
C18 Stampa e riproduzione di supporti registrati	15	17	-2	-11,8	4,9	5,2	0,2	0,2
C19 Fabbr.coke e derivati raffinazione petrolio	-	-	-	-	-	-	-	-
C20 Fabbricazione di prodotti chimici	3	6	-3	-50,0	3,0	5,4	0,0	0,1
C21 Fabbr. prodotti e preparati farmaceutici	-	-	-	-	-	-	-	-
C22 Fabbr. articoli in gomma e materie plastiche	8	10	-2	-20,0	2,3	2,8	0,1	0,1
C23 Fabbric.prodotti lavoraz.min.non metallif.	10	16	-6	-37,5	2,5	3,6	0,2	0,2
C24 Metallurgia	1	2	-1	-50,0	2,4	3,4	0,0	0,0
C25 Fabbr. prod. in metallo (escl. macch./attrezz.)	94	135	-41	-30,4	4,3	5,6	1,6	1,9
C26 Fabbr.comput., appar.elettromed., di misuraz. e orol.	4	9	-5	-55,6	2,4	4,9	0,1	0,1
C27 Fabbr. appar.elettriche e per uso dom. non elettr.	29	33	-4	-12,1	6,5	7,0	0,5	0,5
C28 Fabbr. di macchinari ed apparecchiature nca	23	21	2	9,5	3,2	2,7	0,4	0,3
C29 Fabbr. autoveicoli, rimorchi e semirimorchi	11	4	7	175,0	13,9	4,9	0,2	0,1
C30 Fabbricazione di altri mezzi di trasporto	3	4	-1	-25,0	4,3	5,1	0,0	0,1
C31 Fabbricazione di mobili	25	42	-17	-40,5	2,3	3,4	0,4	0,6
C32 Altre industrie manifatturiere	24	36	-12	-33,3	3,8	5,1	0,4	0,5
C33 Rip., manutenz., installaz. macchine ed appar.	42	44	-2	-4,5	8,8	10,8	0,7	0,6
D Fornitura di en. elettr., gas, vapore e aria condiz.	1	-	-	-	0,9	-	0,0	-
E Fornitura di acqua; reti fognarie; gest. rifiuti e risanamento	6	5	1	20,0	5,2	4,4	0,1	0,1
F Costruzioni	1.288	1.876	-588	-31,3	10,4	13,8	21,3	26,6
G Comm.ingr.e dett.; riparazione di veicoli e motocicli	1.573	1.766	-193	-10,9	8,6	9,5	26,0	25,0
di cui: Comm. all'ingr. e al dett. e rip.di autov. e motoc.	176	185	-9	-4,9	8,5	8,9	2,9	2,6
Commercio all'ingrosso	635	758	-123	-16,2	7,8	9,2	10,5	10,7
Commercio al dettaglio	762	823	-61	-7,4	9,4	10,0	12,6	11,6
H Trasporti e magazzinaggio	100	153	-53	-34,6	5,0	6,8	1,7	2,2
I Alberghi e ristoranti	550	512	38	7,4	12,5	12,1	9,1	7,2
J Servizi di informazione e comunicazione	155	148	7	4,7	10,0	9,9	2,6	2,1
K Attività finanziarie e assicurative	208	167	41	24,6	10,5	9,4	3,4	2,4
L Attività immobiliari	117	173	-56	-32,4	1,9	2,9	1,9	2,4
M Attività professionali, scientifiche e tecniche	246	268	-22	-8,2	8,2	8,9	4,1	3,8
N Noleggio, ag. di viaggio, serv. di supporto alle imprese	194	205	-11	-5,4	11,4	13,6	3,2	2,9
O Amm. pubblica e difesa; ass. sociale obblig.	-	-	-	-	-	-	-	-
P Istruzione	11	11	-	-	4,1	4,4	0,2	0,2
Q Sanità e assistenza sociale	23	28	-5	-17,9	6,9	9,5	0,4	0,4
R Att. artistiche, sportive, di intrattenim. e divertim.	88	88	-	-	11,9	13,0	1,5	1,2
S Altre attività di servizi	426	494	-68	-13,8	13,1	15,2	7,0	7,0
X Imprese non classificate	1	14	-13	-92,9	7,7	22,2	0,0	0,2
Totale imprese giovanili	6.045	7.065	-1.020	-14,4	7,4	8,4	100,0	100,0

(1) Le consistenze sono calcolate al netto della classe di natura giuridica "Persona Fisica", introdotta per effetto della Direttiva dei servizi, in quanto trattasi della regolarizzazione di persone non costituite in forma d'impresa.

(2) Peso % imprese giovanili sul totale imprese del settore.

Fonte: Elab. Ufficio Studi e Statistica CCIAA Treviso su dati Infocamere

Consistenza imprese⁽¹⁾ attive femminili⁽²⁾ per settori economici (Ateco 2007) in provincia di Treviso al 30 giugno 2014. Valori assoluti e percentuali, variazioni assolute e percentuali

SETTORI	Valori assoluti		Variazioni giu. '14/ giu. '11		Tasso imprese femminili ⁽³⁾		Composizione %	
	giu. 2014	giu. 2011	ass.	%	giu. 2014	giu. 2011	giu. 2014	giu. 2011
A Agricoltura, silvicoltura e pesca	3.744	4.197	-453	-10,8	25,8	26,7	24,0	22,9
B Estrazione di minerali	1	1	-	-	3,1	2,9	0,0	0,0
C Attività manifatturiere	1.610	2.024	-414	-20,5	15,1	17,5	10,3	11,0
di cui: C10 Industrie alimentari	81	99	-18	-18,2	13,0	15,3	0,5	0,5
C11 Industria delle bevande	14	14	-	-	9,2	9,7	0,1	0,1
C12 Industria del tabacco	-	-	-	-	-	-	-	-
C13 Industrie tessili	111	123	-12	-9,8	36,4	35,9	0,7	0,7
C14 Confez.articoli vestiario, pelle e pelliccia	495	537	-42	-7,8	46,2	45,9	3,2	2,9
C15 Fabbricazione di articoli in pelle e simili	84	110	-26	-23,6	22,6	26,2	0,5	0,6
C16 Ind. del legno (escl. mobili); fabbricaz.in paglia	71	109	-38	-34,9	7,7	10,6	0,5	0,6
C17 Fabbricazione di carta e di prodotti di carta	23	25	-2	-8,0	18,5	20,2	0,1	0,1
C18 Stampa e riproduzione di supporti registrati	37	61	-24	-39,3	12,0	18,5	0,2	0,3
C19 Fabbr.coke e derivati raffinazione petrolio	-	-	-	-	-	-	-	-
C20 Fabbricazione di prodotti chimici	15	19	-4	-21,1	14,9	17,0	0,1	0,1
C21 Fabbr. prodotti e preparati farmaceutici	-	-	-	-	-	-	-	-
C22 Fabbr. articoli in gomma e materie plastiche	55	61	-6	-9,8	15,9	17,4	0,4	0,3
C23 Fabbric.prodotti lavoraz.min.non metallif.	52	76	-24	-31,6	12,9	17,0	0,3	0,4
C24 Metallurgia	4	6	-2	-33,3	9,8	10,2	0,0	0,0
C25 Fabbr. prod. in metallo (escl. macch./attrezz.)	165	236	-71	-30,1	7,5	9,8	1,1	1,3
C26 Fabbr.comput., appar.elettromed., di misuraz. e orol.	29	39	-10	-25,6	17,5	21,3	0,2	0,2
C27 Fabbr. appar.elettriche e per uso dom. non elettr.	84	100	-16	-16,0	19,0	21,2	0,5	0,5
C28 Fabbr. di macchinari ed apparecchiature nca	52	73	-21	-28,8	7,2	9,4	0,3	0,4
C29 Fabbr. autoveicoli, rimorchi e semirimorchi	9	14	-5	-35,7	11,4	17,1	0,1	0,1
C30 Fabbricazione di altri mezzi di trasporto	8	8	-	-	11,6	10,3	0,1	0,0
C31 Fabbricazione di mobili	99	146	-47	-32,2	9,0	11,7	0,6	0,8
C32 Altre industrie manifatturiere	105	144	-39	-27,1	16,4	20,4	0,7	0,8
C33 Rip., manutenz., installaz. macchine ed appar.	17	24	-7	-29,2	3,5	5,9	0,1	0,1
D Fornitura di en. elettr., gas, vapore e aria condiz.	18	5	13	260,0	15,4	13,2	0,1	0,0
E Fornitura di acqua; reti fognarie; gest. rifiuti e risanamento	9	11	-2	-18,2	7,8	9,6	0,1	0,1
F Costruzioni	520	832	-312	-37,5	4,2	6,1	3,3	4,5
G Comm.ingr.e dett.; riparazione di veicoli e motocicli	3.499	4.151	-652	-15,7	19,1	22,4	22,4	22,6
di cui: Comm. all'ingr. e al dett. e rip.di autov. e motoc.	84	133	-49	-36,8	4,1	6,4	0,5	0,7
Commercio all'ingrosso	870	1.219	-349	-28,6	10,7	14,7	5,6	6,6
Commercio al dettaglio	2.545	2.799	-254	-9,1	31,2	34,2	16,3	15,3
H Trasporti e magazzinaggio	136	201	-65	-32,3	6,8	8,9	0,9	1,1
I Alberghi e ristoranti	1.345	1.423	-78	-5,5	30,7	33,6	8,6	7,8
J Servizi di informazione e comunicazione	240	344	-104	-30,2	15,5	22,9	1,5	1,9
K Attività finanziarie e assicurative	261	298	-37	-12,4	13,1	16,7	1,7	1,6
L Attività immobiliari	1.088	1.459	-371	-25,4	18,0	24,1	7,0	8,0
M Attività professionali, scientifiche e tecniche	503	754	-251	-33,3	16,7	25,0	3,2	4,1
N Noleggio, ag. di viaggio, serv. di supporto alle imprese	427	434	-7	-1,6	25,0	28,8	2,7	2,4
O Amm. pubblica e difesa; ass. sociale oblig.	-	-	-	-	-	-	-	-
P Istruzione	47	61	-14	-23,0	17,7	24,2	0,3	0,3
Q Sanità e assistenza sociale	134	122	12	9,8	40,0	41,4	0,9	0,7
R Att. artistiche, sportive, di intrattenim. e divertim.	172	177	-5	-2,8	23,3	26,1	1,1	1,0
S Altre attività di servizi	1.866	1.838	28	1,5	57,3	56,4	11,9	10,0
X Imprese non classificate	2	16	-14	-87,5	15,4	25,4	0,0	0,1
Totale imprese femminile	15.622	18.348	-2.726	-14,9	19,2	21,7	100,0	100,0

(1) Le consistenze sono calcolate al netto della classe di natura giuridica "Persona Fisica", introdotta per effetto della Direttiva dei servizi, in quanto trattasi della regolarizzazione di persone non costituite in forma d'impresa.

(2) A partire dal 2014 è stata introdotta una modifica all'algoritmo di calcolo dell'imprenditoria femminile per le sole società di persone. Di conseguenza, il primo trimestre 2014, inizio della nuova modalità di calcolo, fa registrare un calo di circa il 15% delle imprese femminili rispetto alle precedenti elaborazioni.

(3) Peso % imprese femminili sul totale imprese del settore.

Fonte: Elab. Ufficio Studi e Statistica CCIAA Treviso su dati Infocamere

Consistenza imprese⁽¹⁾ attive straniere per settori economici (Ateco 2007) in provincia di Treviso al 30 giugno 2014. Valori assoluti e percentuali, variazioni assolute e percentuali

SETTORI	Valori assoluti		Variazioni giu. '14/ giu. '11		Tasso imprese straniere ⁽²⁾		Composizione %	
	giu. 2014	giu. 2011	ass.	%	giu. 2014	giu. 2011	giu. 2014	giu. 2011
A Agricoltura, silvicoltura e pesca	270	268	2	0,7	1,9	1,7	3,4	3,6
B Estrazione di minerali	-	-	-	-	-	-	-	-
C Attività manifatturiere	957	939	18	1,9	9,0	8,1	12,1	12,5
di cui: C10 Industrie alimentari	25	24	1	4,2	4,0	3,7	0,3	0,3
C11 Industria delle bevande	1	1	-	-	0,7	0,7	0,0	0,0
C12 Industria del tabacco	-	0	-	-	-	-	-	-
C13 Industrie tessili	41	44	-3	-6,8	13,4	12,8	0,5	0,6
C14 Confez.articoli vestiario, pelle e pelliccia	381	367	14	3,8	35,5	31,4	4,8	4,9
C15 Fabbricazione di articoli in pelle e simili	39	43	-4	-9,3	10,5	10,2	0,5	0,6
C16 Ind. del legno (escl. mobili); fabbricaz.in paglia	23	26	-3	-11,5	2,5	2,5	0,3	0,3
C17 Fabbricazione di carta e di prodotti di carta	15	17	-2	-11,8	12,1	13,7	0,2	0,2
C18 Stampa e riproduzione di supporti registrati	10	11	-1	-9,1	3,2	3,3	0,1	0,1
C19 Fabbr.coke e derivati raffinazione petrolio	-	-	-	-	-	-	-	-
C20 Fabbricazione di prodotti chimici	1	1	-	-	1,0	0,9	0,0	0,0
C21 Fabbr. prodotti e preparati farmaceutici	-	-	-	-	-	-	-	-
C22 Fabbr. articoli in gomma e materie plastiche	14	14	-	-	4,0	4,0	0,2	0,2
C23 Fabbric.prodotti lavoraz.min.non metallif.	22	22	-	-	5,5	4,9	0,3	0,3
C24 Metallurgia	0	1	-1	-100,0	-	1,7	-	0,0
C25 Fabbr. prod. in metallo (escl. macch./attrezz.)	152	146	6	4,1	7,0	6,1	1,9	1,9
C26 Fabbr.comput., appar.elettromed., di misuraz. e orol.	7	9	-2	-22,2	4,2	4,9	0,1	0,1
C27 Fabbr. appar.elettriche e per uso dom. non elettr.	41	36	5	13,9	9,3	7,6	0,5	0,5
C28 Fabbr. di macchinari ed apparecchiature nca	33	37	-4	-10,8	4,6	4,8	0,4	0,5
C29 Fabbr. autoveicoli, rimorchi e semirimorchi	3	3	-	-	3,8	3,7	0,0	0,0
C30 Fabbricazione di altri mezzi di trasporto	7	5	2	40,0	10,1	6,4	0,1	0,1
C31 Fabbricazione di mobili	40	40	-	-	3,7	3,2	0,5	0,5
C32 Altre industrie manifatturiere	63	58	5	8,6	9,9	8,2	0,8	0,8
C33 Rip., manutenz., installaz. macchine ed appar.	39	34	5	14,7	8,1	8,4	0,5	0,5
D Fornitura di en. elettr., gas, vapore e aria condiz.	2	1	1	100,0	1,7	2,6	0,0	0,0
E Fornitura di acqua; reti fognarie; gest. rifiuti e risanamento	4	4	-	-	3,4	3,5	0,1	0,1
F Costruzioni	2.336	2.546	-210	-8,2	18,9	18,7	29,5	33,8
G Comm.ingr.e dett.; riparazione di veicoli e motocicli	2.553	2.230	323	14,5	13,9	12,0	32,3	29,6
di cui: Comm. all'ingr. e al dett. e rip.di autov. e motoc.	159	135	24	17,8	7,7	6,5	2,0	1,8
Commercio all'ingrosso	518	519	-1	-0,2	6,4	6,3	6,5	6,9
Commercio al dettaglio	1.876	1.576	300	19,0	23,0	19,2	23,7	20,9
H Trasporti e magazzinaggio	233	260	-27	-10,4	11,6	11,5	2,9	3,5
I Alberghi e ristoranti	549	429	120	28,0	12,5	10,1	6,9	5,7
J Servizi di informazione e comunicazione	94	97	-3	-3,1	6,1	6,5	1,2	1,3
K Attività finanziarie e assicurative	69	57	12	21,1	3,5	3,2	0,9	0,8
L Attività immobiliari	108	108	-	-	1,8	1,8	1,4	1,4
M Attività professionali, scientifiche e tecniche	124	112	12	10,7	4,1	3,7	1,6	1,5
N Noleggio, ag. di viaggio, serv. di supporto alle imprese	248	182	66	36,3	14,5	12,1	3,1	2,4
O Amm. pubblica e difesa; ass. sociale obblig.	-	0	-	-	-	-	-	-
P Istruzione	12	11	1	9,1	4,5	4,4	0,2	0,1
Q Sanità e assistenza sociale	15	15	-	-	4,5	5,1	0,2	0,2
R Att. artistiche, sportive, di intrattenim. e divertim.	49	40	9	22,5	6,6	5,9	0,6	0,5
S Altre attività di servizi	280	218	62	28,4	8,6	6,7	3,5	2,9
X Imprese non classificate	6	11	-5	-45,5	46,2	17,5	0,1	0,1
Totale imprese straniere	7.909	7.528	381	5,1	9,7	8,9	100,0	100,0

(1) Le consistenze sono calcolate al netto della classe di natura giuridica "Persona Fisica", introdotta per effetto della Direttiva dei servizi, in quanto trattasi della regolarizzazione di persone non costituite in forma d'impresa.

(2) Peso % imprese straniere sul totale imprese del settore.

Fonte: Elab. Ufficio Studi e Statistica CCIAA Treviso su dati Infocamere

Consistenza imprese registrate⁽¹⁾ per settori economici (Ateco 2007) in provincia di Treviso al 30 giugno 2014. Valori assoluti e variazioni assolute e percentuali

SETTORI	Valori assoluti			Variazioni			
	giu. 2014	mar. 2014	giu. 2013	giu. '14/ mar. '14		giu. '14/ giu. '13	
				ass.	perc.	ass.	perc.
A Agricoltura, silvicoltura e pesca	14.594	14.527	15.195	67	0,5	-601	-4,0
B Estrazione di minerali	38	38	36	-	-	2	5,6
C Attività manifatturiere	12.332	12.362	12.560	-30	-0,2	-228	-1,8
di cui: C10 Industrie alimentari	708	708	706	-	-	2	0,3
C11 Industria delle bevande	160	159	157	1	0,6	3	1,9
C12 Industria del tabacco	1	1	0	-	-	1	-
C13 Industrie tessili	380	382	395	-2	-0,5	-15	-3,8
C14 Confez.articoli vestiario, pelle e pelliccia	1.227	1.242	1.279	-15	-1,2	-52	-4,1
C15 Fabbricazione di articoli in pelle e simili	424	423	436	1	0,2	-12	-2,8
C16 Ind. del legno (escl. mobili); fabbricaz.in paglia	1.063	1.067	1.079	-4	-0,4	-16	-1,5
C17 Fabbricazione di carta e di prodotti di carta	142	144	146	-2	-1,4	-4	-2,7
C18 Stampa e riproduzione di supporti registrati	351	353	353	-2	-0,6	-2	-0,6
C19 Fabbr.coke e derivati raffinazione petrolio	4	4	3	-	-	1	33,3
C20 Fabbricazione di prodotti chimici	119	121	123	-2	-1,7	-4	-3,3
C21 Fabbr. .prodotti e preparati farmaceutici	1	2	2	-1	-50,0	-1	-50,0
C22 Fabbr. articoli in gomma e materie plastiche	406	403	404	3	0,7	2	0,5
C23 Fabbric.prodotti lavoraz.min.non metallif.	480	487	499	-7	-1,4	-19	-3,8
C24 Metallurgia	60	64	69	-4	-6,3	-9	-13,0
C25 Fabbr. prod. in metallo (escl. macch./attrezz.)	2.488	2.488	2.536	-	-	-48	-1,9
C26 Fabbr.comput., appar.elettromed., di misuraz. e orol.	204	203	203	1	0,5	1	0,5
C27 Fabbr. appar.elettriche e per uso dom. non elettr.	523	523	523	-	-	-	-
C28 Fabbr. di macchinari ed apparecchiature nca	841	838	861	3	0,4	-20	-2,3
C29 Fabbr. autoveicoli, rimorchi e semirimorchi	102	103	104	-1	-1,0	-2	-1,9
C30 Fabbricazione di altri mezzi di trasporto	83	83	85	-	-	-2	-2,4
C31 Fabbricazione di mobili	1.355	1.363	1.404	-8	-0,6	-49	-3,5
C32 Altre industrie manifatturiere	702	698	709	4	0,6	-7	-1,0
C33 Rip., manutenz., installaz. macchine ed appar.	508	503	484	5	1,0	24	5,0
D Fornitura di en. elettr., gas, vapore e aria condiz.	118	116	102	2	1,7	16	15,7
E Fornitura di acqua; reti fognarie; gest. rifiuti e risanamento	133	129	130	4	3,1	3	2,3
F Costruzioni	13.381	13.343	13.662	38	0,3	-281	-2,1
G Comm.ingr.e dett.; riparazione di veicoli e motocicli	19.870	19.771	19.793	99	0,5	77	0,4
di cui: Comm. all'ingr. e al dett. e rip.di autov. e motoc.	2.237	2.228	2.247	9	0,4	-10	-0,4
Commercio all'ingrosso	8.849	8.773	8.746	76	0,9	103	1,2
Commercio al dettaglio	8.784	8.770	8.800	14	0,2	-16	-0,2
H Trasporti e magazzinaggio	2.266	2.267	2.320	-1	-0,0	-54	-2,3
I Alberghi e ristoranti	5.279	5.212	5.174	67	1,3	105	2,0
J Servizi di informazione e comunicazione	1.672	1.656	1.651	16	1,0	21	1,3
K Attività finanziarie e assicurative	2.063	2.029	1.959	34	1,7	104	5,3
L Attività immobiliari	6.725	6.707	6.756	18	0,3	-31	-0,5
M Attività professionali, scientifiche e tecniche	3.346	3.325	3.379	21	0,6	-33	-1,0
N Noleggio, ag. di viaggio, serv. di supporto alle imprese	1.854	1.819	1.766	35	1,9	88	5,0
O Amm. pubblica e difesa; ass. sociale obblig.	1	0	0	1	-	1	-
P Istruzione	275	271	270	4	1,5	5	1,9
Q Sanità' e assistenza sociale	368	360	355	8	2,2	13	3,7
R Att. artistiche, sportive, di intrattenim. e divertim.	842	825	810	17	2,1	32	4,0
S Altre attività di servizi	3.378	3.363	3.353	15	0,4	25	0,7
T Fame conv.:serv.dom.e produz.beni/serv.uso proprio	0	0	1	-	-	-1	-100,0
X Imprese non classificate	2.004	2.110	2.057	-106	-5,0	-53	-2,6
TOTALE	90.539	90.230	91.329	309	0,3	-790	-0,9
TOTALE (ESCL. AGRIC., SILVICOLTURA E PESCA)	75.945	75.703	76.134	242	0,3	-189	-0,2

(1) Le consistenze sono calcolate al netto della classe di natura giuridica "Persona Fisica", introdotta per effetto della Direttiva dei servizi, in quanto trattasi della regolarizzazione di persone non esercitanti attività e non costituite in forma d'impresa.

Fonte: Elab. Ufficio Studi e Statistica CCIAA Treviso su dati Infocamere

Consistenza imprese artigiane registrate e attive⁽¹⁾ per settori economici (Ateco 2007) in provincia di Treviso al 30 giugno 2014. Valori assoluti e variazioni assolute e percentuali

SETTORI	IMPRESE REGISTR. al giu. 2014	IMPRESE ATTIVE							
		Valori assoluti			Variazioni				
		giu. 2014	mar. 2014	giu. 2013	giu. '14/ mar. '14		giu. '14/ giu. '13		
					ass.	perc.	ass.	perc.	
A Agricoltura, silvicoltura e pesca	238	238	240	239	-2	-0,8	-1	-0,4	
B Estrazione di minerali	5	5	5	5	-	-	-	-	
C Attività manifatturiere	6.531	6.492	6.504	6.631	-12	-0,2	-139	-2,1	
di cui: C10 Industrie alimentari	473	471	470	472	1	0,2	-1	-0,2	
C11 Industria delle bevande	39	39	38	37	1	2,6	2	5,4	
C13 Industrie tessili	191	191	187	193	4	2,1	-2	-1,0	
C14 Confez. articoli vestiario, pelle e pelliccia	655	649	652	671	-3	-0,5	-22	-3,3	
C15 Fabbricazione di articoli in pelle e simili	212	211	212	217	-1	-0,5	-6	-2,8	
C16 Ind. del legno (escl. mobili); fabbricaz. in paglia	668	663	664	682	-1	-0,2	-19	-2,8	
C17 Fabbricazione di carta e di prodotti di carta	55	55	54	55	1	1,9	-	-	
C18 Stampa e riproduzione di supporti registrati	208	208	208	213	-	-	-5	-2,3	
C19 Fabbr. coke e derivati raffinazione petrolio	2	2	2	1	-	-	1	100,0	
C20 Fabbricazione di prodotti chimici	26	26	28	28	-2	-7,1	-2	-7,1	
C22 Fabbr. articoli in gomma e materie plastiche	140	139	135	135	4	3,0	4	3,0	
C23 Fabbric. prodotti lavoraz. min. non metallif.	226	226	230	232	-4	-1,7	-6	-2,6	
C24 Metallurgia	16	16	16	15	-	-	1	6,7	
C25 Fabbr. prod. in metallo (escl. macch./attrezz.)	1.478	1.469	1.473	1.525	-4	-0,3	-56	-3,7	
C26 Fabbr. comput., appar. elettromed., di misuraz. e orol.	77	77	77	75	-	-	2	2,7	
C27 Fabbr. appar. elettriche e per uso dom. non elettr.	231	229	231	234	-2	-0,9	-5	-2,1	
C28 Fabbr. di macchinari ed apparecchiature nca	325	324	325	340	-1	-0,3	-16	-4,7	
C29 Fabbr. autoveicoli, rimorchi e semirimorchi	40	38	39	39	-1	-2,6	-1	-2,6	
C30 Fabbricazione di altri mezzi di trasporto	39	39	39	40	-	-	-1	-2,5	
C31 Fabbricazione di mobili	589	583	587	602	-4	-0,7	-19	-3,2	
C32 Altre industrie manifatturiere	471	468	468	478	-	-	-10	-2,1	
C33 Rip., manutenz., installaz. macchine ed appar.	370	369	369	347	-	-	22	6,3	
D Fornitura di en. elettr., gas, vapore e aria condiz.	1	1	1	1	-	-	-	-	
E Fornitura di acqua; reti fognarie; gest. rifiuti e risanamento	37	37	36	38	1	2,8	-1	-2,6	
F Costruzioni	9.699	9.645	9.637	9.891	8	0,1	-246	-2,5	
G Comm. ing. e dett.; riparazione di veicoli e motocicli	1.227	1.225	1.219	1.226	6	0,5	-1	-0,1	
di cui: Comm. all'ingr. e al dett. e rip. di autov. e motoc.	1.164	1.163	1.162	1.173	1	0,1	-10	-0,9	
Commercio all'ingrosso	14	14	11	6	3	27,3	8	133,3	
Commercio al dettaglio	49	48	46	47	2	4,3	1	2,1	
H Trasporti e magazzinaggio	1.444	1.439	1.447	1.539	-8	-0,6	-100	-6,5	
I Alberghi e ristoranti	691	688	671	673	17	2,5	15	2,2	
J Servizi di informazione e comunicazione	178	177	176	175	1	0,6	2	1,1	
K Attività finanziarie e assicurative	3	3	3	4	-	-	-1	-25,0	
L Attività immobiliari	3	3	2	1	1	50,0	2	200,0	
M Attività professionali, scientifiche e tecniche	392	390	392	384	-2	-0,5	6	1,6	
N Noleggio, ag. di viaggio, serv. di supporto alle imprese	572	570	563	545	7	1,2	25	4,6	
P Istruzione	30	30	30	31	-	-	-1	-3,2	
Q Sanità e assistenza sociale	15	15	15	13	-	-	2	15,4	
R Att. artistiche, sportive, di intrattenim. e divertim.	85	84	82	78	2	2,4	6	7,7	
S Altre attività di servizi	2.847	2.838	2.835	2.845	3	0,1	-7	-0,2	
X Imprese non classificate	52	49	54	55	-5	-9,3	-6	-10,9	
TOTALE	24.050	23.929	23.912	24.374	17	0,1	-445	-1,8	
TOTALE (ESCL. AGRIC., SILVICOLTURA E PESCA)	23.812	23.691	23.672	24.135	19	0,1	-444	-1,8	

(¹) Le consistenze sono calcolate al netto della classe di natura giuridica "Persona Fisica", introdotta per effetto della Direttiva dei servizi, in quanto trattasi della regolarizzazione di persone non esercitanti attività e non costituite in forma d'impresa.

Fonte: Elab. Ufficio Studi e Statistica CCIAA Treviso su dati Infocamere