



Camera di Commercio
Treviso



CONGIUNTURA & APPROFONDIMENTI

Report n. 7 – Giugno 2014

Il commercio estero nel primo trimestre 2014 Principali risultati per la provincia di Treviso

A cura dell'Area Studi e Sviluppo Economico Territoriale

IL COMMERCIO ESTERO NEL PRIMO TRIMESTRE 2014

Principali risultati per la provincia di Treviso

Nel primo trimestre 2014 le esportazioni trevigiane sono cresciute del +3,9% rispetto allo stesso periodo dell'anno precedente. Se si considera il dato cumulato degli ultimi sei mesi (ottobre 2013 - marzo 2014) e lo si confronta con il medesimo periodo dell'anno precedente la crescita risulta essere del +5,4%. Su questo orizzonte temporale, più performanti di Treviso sono la provincia di Vicenza (+6,5%) e quella di Belluno (+8,8%). Il Veneto si attesta su una variazione tendenziale trimestrale del +2,7% (che sale al +3,9% con riferimento agli ultimi 6 mesi); mentre più sottotono la crescita dell'export italiano (+1,5 la variazione tendenziale trimestrale; +1,1% la variazione tendenziale calcolata sugli ultimi 6 mesi).

Lo scenario di fondo è dunque chiaro: la domanda estera continua ad essere fattore-*driver* dell'economia veneta e provinciale, con una tendenza a superare i livelli raggiunti nel 2013, dovessero essere mantenuti i ritmi di crescita di questi primi mesi dell'anno. Anche l'import torna in positivo, segno che stanno ripartendo gli approvvigionamenti (difficile estendere la conclusione ai consumi finali). Il 2013 si era chiuso all'insegna della stazionarietà (+0,3%). Nel primo trimestre 2014 le importazioni crescono del +3,6% rispetto allo stesso periodo dell'anno precedente.

Qualche chiaroscuro emerge guardando l'andamento congiunturale dell'export (I trim '14 su IV trim '13): è fisiologico attendersi il segno negativo nel giro d'anno, a causa di alcune componenti cicliche nelle vendite. Tuttavia, non si può ignorare il fatto che le variazioni siano leggermente più accentuate rispetto a quanto rilevato lo scorso anno: -2,4% a Treviso (contro il +0,5% dello scorso anno); -5,2% in Veneto (contro il -3,0% dello scorso anno).

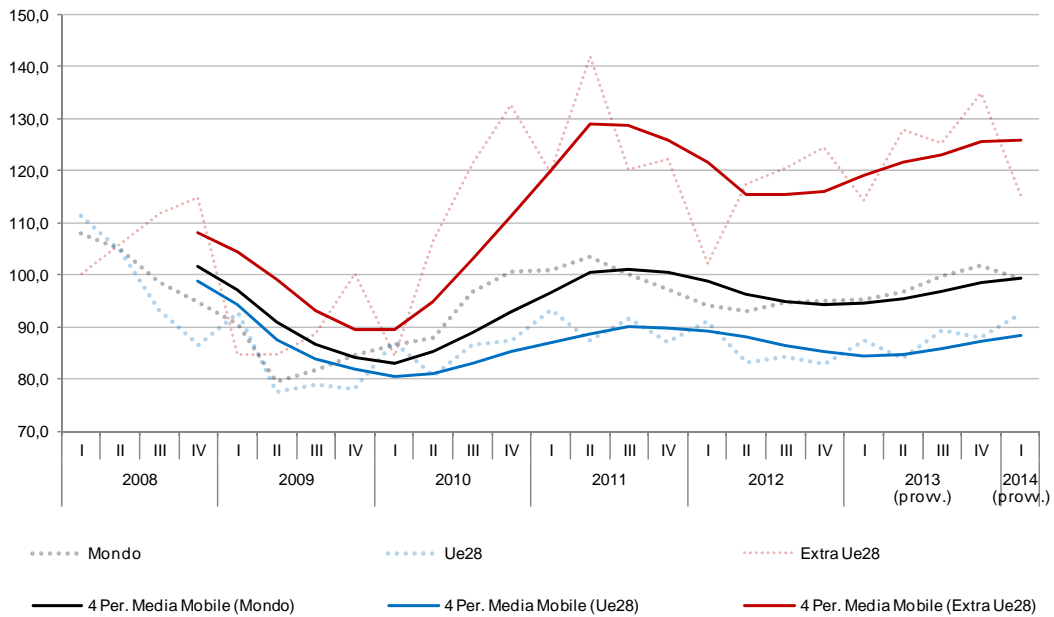
Le esportazioni manifatturiere per area di destinazione

Scavando sotto questo dato, si scopre che la componente "debole" del consuntivo trimestrale riguarda le vendite verso i mercati extra-Ue, piuttosto che verso l'area europea. Aspetto inedito ma in qualche misura atteso (anticipato dai dati nazionali) e probabile primo effetto delle svalutazioni in atto nelle economie emergenti.

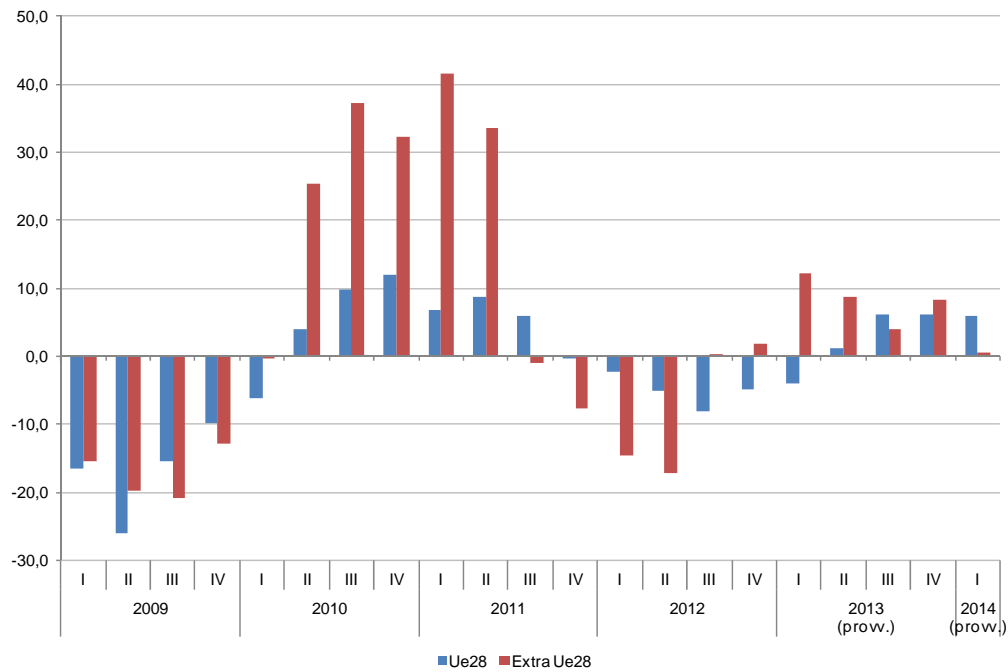
Per quanto la cautela sia d'obbligo, visto che si stanno commentando i dati relativi ai primi tre mesi dell'anno, l'effetto-elisione tra dinamiche in crescita e in contrazione nei diversi mercati extra-Ue propone un quadro del tutto rovesciato rispetto al consuntivo di fine 2013. Restando alle variazioni trimestrali tendenziali, l'export trevigiano cresce del +5,8% verso l'Ue28 e resta praticamente "al palo" (+0,6%) verso i mercati extra-Ue28.

MANIFATTURIERO
Esportazioni trimestrali totali (di cui intra ed extra Ue28) della provincia di Treviso.

Analisi per numeri indice (base media 2007=100). 1° trim. 2008 - 1° trim. 2014.



Variazioni percentuali tendenziali. Dati grezzi 1° trim 2009-1° trim 2014.



Fonte: Elab. Ufficio Studi e Statistica CCIAA Treviso su dati ISTAT

Cosa accade nei mercati extra-Ue? L'export trevigiano continua a crescere negli USA (+5,0%), in Russia (+11,7%) e sembra inoltre privilegiare l'ingresso in Cina, via Hong Kong (+25 milioni verso il "porto profumato"; -20 milioni verso la Cina). Flessioni nette invece si registrano verso la Turchia (-11%), verso il Giappone (-20,7%), verso l'Australia (-16%), per restare ai mercati più significativi.

Diverso il quadro delle esportazioni verso l'Ue28, dove la crescita, nei primi tre mesi del 2013, è stata particolarmente rilevante verso l'Est Europa: +14,5% verso Romania, +15,9% verso Polonia, +19,4% verso Repubblica Ceca (che potrebbe essere anche un segnale di ripartenza complessiva del manifatturiero europeo, se dietro questi flussi ci sono forniture di semilavorati). Ma consistente anche l'incremento export verso Regno Unito (+11,7%) e Austria (+17,7%). Germania e Francia restano, come sempre, i principali mercati di sbocco dell'export trevigiano, ma con dinamiche decisamente meno vivaci (rispettivamente: +1,9% e +5,3%).

**Principali Paesi di destinazione delle esportazioni manifatturiere della provincia di Treviso
Primo trimestre 2012-2014. Valori assoluti in migliaia di euro, variazioni e incidenza percentuale**

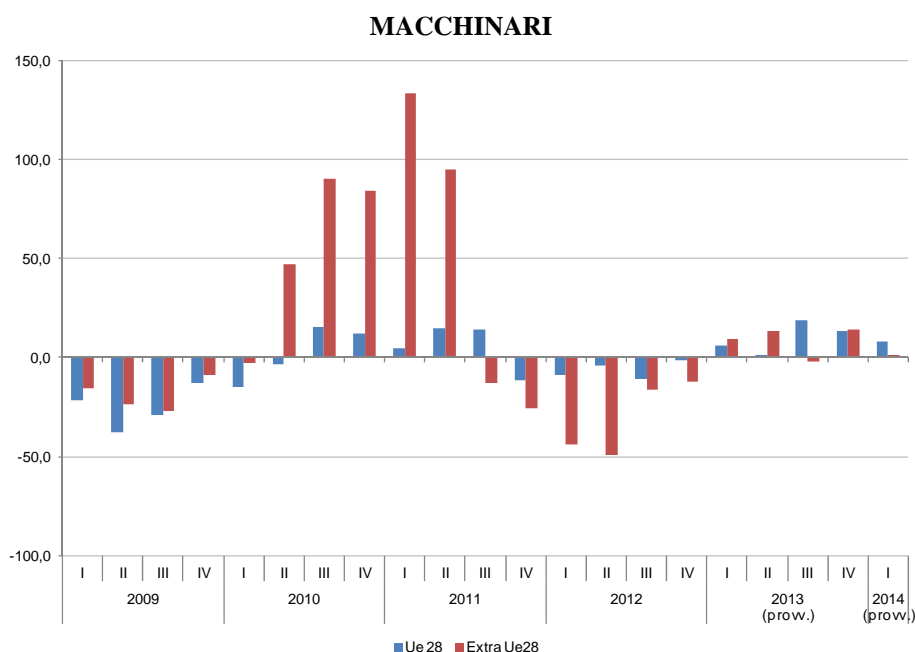
Territorio	1° trim 2012	1° trim 2013 (provv.)	1° trim 2014 (provv.)	Variazioni %		Peso %	
				1° 2014/ 1° 2013	1° 2014/ 1° 2012	1° trim. 2013	1° trim. 2014
MONDO	2.491.611	2.518.487	2.619.227	4,0	5,1	100,0%	100,0%
Unione europea 28	1.704.994	1.636.404	1.731.984	5,8	1,6	65,0%	66,1%
<i>di cui: Germania</i>	406.397	404.772	412.441	1,9	1,5	16,1%	15,7%
<i>Francia</i>	328.102	304.036	320.108	5,3	-2,4	12,1%	12,2%
<i>Regno Unito</i>	137.806	140.611	157.097	11,7	14,0	5,6%	6,0%
<i>Romania</i>	121.488	120.993	138.590	14,5	14,1	4,8%	5,3%
<i>Spagna</i>	105.023	97.084	102.647	5,7	-2,3	3,9%	3,9%
<i>Austria</i>	85.328	80.845	95.138	17,7	11,5	3,2%	3,6%
<i>Belgio</i>	68.404	70.523	69.467	-1,5	1,6	2,8%	2,7%
<i>Paesi Bassi</i>	71.702	65.134	67.333	3,4	-6,1	2,6%	2,6%
<i>Polonia</i>	48.275	50.038	57.984	15,9	20,1	2,0%	2,2%
<i>Repubblica Ceca</i>	37.621	41.844	49.976	19,4	32,8	1,7%	1,9%
<i>Altri paesi Ue28</i>	294.849	260.525	261.203	0,3	-11,4	10,3%	10,0%
Extra Ue28	786.616	882.083	887.243	0,6	12,8	35,0%	33,9%
<i>di cui: Stati Uniti</i>	90.507	112.408	118.032	5,0	30,4	4,5%	4,5%
<i>Russia</i>	77.099	76.002	84.863	11,7	10,1	3,0%	3,2%
<i>Svizzera</i>	84.785	78.126	80.078	2,5	-5,6	3,1%	3,1%
<i>Cina</i>	62.452	66.947	46.903	-29,9	-24,9	2,7%	1,8%
<i>Hong Kong</i>	20.914	20.077	45.109	124,7	115,7	0,8%	1,7%
<i>Turchia</i>	31.784	41.317	36.819	-10,9	15,8	1,6%	1,4%
<i>Giappone</i>	33.514	34.217	27.120	-20,7	-19,1	1,4%	1,0%
<i>Emirati Arabi Uniti</i>	22.050	21.602	26.323	21,9	19,4	0,9%	1,0%
<i>Australia</i>	23.472	26.113	21.912	-16,1	-6,6	1,0%	0,8%
<i>Israele</i>	13.764	17.027	21.732	27,6	57,9	0,7%	0,8%
<i>Altri paesi Extra Ue28</i>	326.275	388.246	378.352	-2,5	16,0	15,4%	14,4%

Fonte: Elab. Ufficio Studi e Statistica CCIAA Treviso su dati ISTAT

L'analisi per settori

Guardando i dati relativi ai principali settori si trova replicata la situazione commentata a livello generale, con alcune importanti eccezioni. L'export di **macchinari** conosce una crescita del +7,8% verso l'Ue (+9,8% in Germania; +18% in Regno Unito), mentre resta stazionario (+0,9%) verso i mercati extra-Ue.

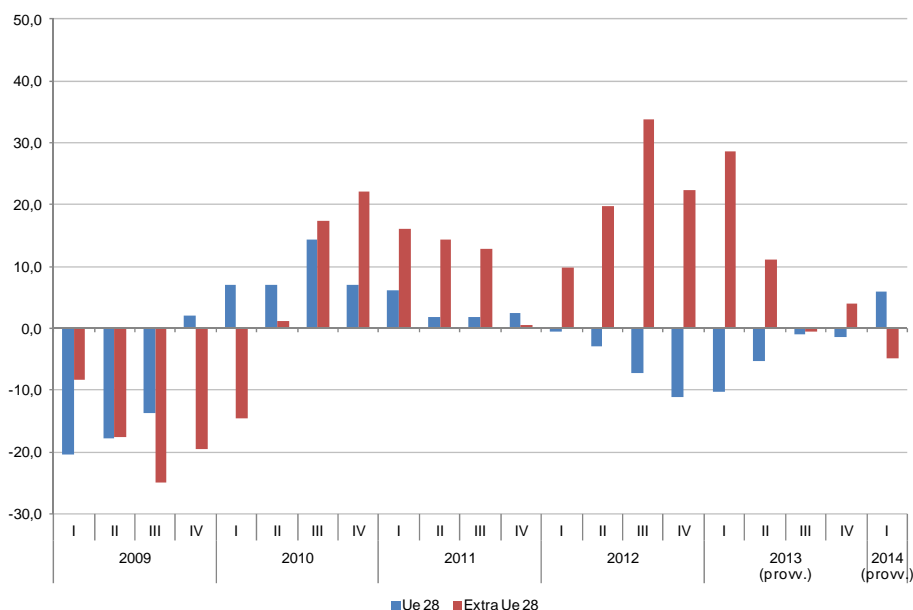
Esportazioni trimestrali intra ed extra Ue28 della provincia di Treviso Variazioni percentuali tendenziali. Dati grezzi 1° trim 2009-1° trim 2014



Per i **mobili** la situazione è ancor più polarizzata: +6,0% verso l'Ue (bene in particolare in Francia, Regno Unito e Spagna); -5,0% verso i mercati extra-Ue (con battute d'arresto anche in USA e Russia, sempre restando ad un'analisi dei dati trimestrali su base tendenziale).

Esportazioni trimestrali intra ed extra Ue28 della provincia di Treviso
Variazioni percentuali tendenziali. Dati grezzi 1° trim 2009-1° trim 2014

MOBILI



Fonte: Elab. Ufficio Studi e Statistica CCIAA Treviso su dati ISTAT

La dinamica export positiva delle **calzature** verso la Romania (+18,5%) fa pensare ad una ripartenza della filiera transnazionale, ma è da segnalare anche il +8,0% verso il Regno Unito. Sospensione di giudizio, fino a dati più consolidati, per l'export verso i mercati extra-Ue (-10%).

Il **tessile-abbigliamento** sembra essere una filiera sempre meno tracciata dalle statistiche export: già nei primi tre mesi 2014 "mancano" 30 milioni di euro rispetto ai flussi dello scorso anno (e 50 milioni rispetto a due anni fa). Ripartono però le vendite verso Spagna (+13,8%) e verso Regno Unito (+13,6%).

Riparte anche la **carpenteria metallica**: è ancora sotto i livelli del 2012, ma mette a segno una crescita del +11,2% per l'export verso l'Ue (+13,9% verso Germania) e del +7,5% verso i mercati extra-Ue (per effetto di alcune commesse verso Algeria e Messico).

L'**elettrodomestico** va bene verso l'Ue (+13,4%), ma va ancor meglio nei mercati extra-Ue (+34,3%, in particolare verso Russia e USA).

La **gomma plastica** continua ad essere ben agganciata alla filiera industriale tedesca (+16,4%).

L'unico settore che, in questo bilancio sommario sull'export, resta stazionario nel mercato europeo (+1,2%) e cresce molto invece nei mercati extra-Ue (+26,1%) è quello delle **bevande** (vini inclusi): con un'importante progressione del +40,6% negli USA rispetto alle vendite realizzate nel primo trimestre del 2013.

Principali Paesi di destinazione delle esportazioni di beni della provincia di Treviso
Primo trimestre 2012-2014. Valori assoluti in migliaia di euro, variazioni e incidenza percentuale

Territorio	1° trim 2012	1° trim 2013 (prov.)	1° trim 2014 (prov.)	Variazioni %		Peso %	
				1° 2014/ 1° 2013	1° 2014/ 1° 2012	1° trim. 2013	1° trim. 2014

MACCHINARI

MONDO	416.210	448.633	467.448	4,2	12,3	100,0%	100,0%
Unione europea 28	202.131	213.891	230.477	7,8	14,0	47,7%	49,3%
<i>di cui:</i> Francia	62.303	52.026	51.796	-0,4	-16,9	11,6%	11,1%
Germania	37.017	44.366	48.701	9,8	31,6	9,9%	10,4%
Regno Unito	12.661	14.683	17.331	18,0	36,9	3,3%	3,7%
Belgio	16.112	17.443	14.463	-17,1	-10,2	3,9%	3,1%
Austria	7.520	9.813	13.131	33,8	74,6	2,2%	2,8%
Polonia	6.994	10.471	12.054	15,1	72,3	2,3%	2,6%
Romania	7.787	7.971	11.092	39,1	42,4	1,8%	2,4%
Paesi Bassi	9.491	9.174	10.994	19,8	15,8	2,0%	2,4%
Svezia	6.428	8.949	10.203	14,0	58,7	2,0%	2,2%
Spagna	8.273	9.090	8.915	-1,9	7,8	2,0%	1,9%
Altri paesi Ue28	27.545	29.905	31.798	6,3	15,4	6,7%	6,8%
Extra Ue28	214.080	234.741	236.971	0,9	10,7	52,3%	50,7%
<i>di cui:</i> Stati Uniti	22.697	26.552	27.194	2,4	19,8	5,9%	5,8%
Cina	22.492	22.959	21.140	-7,9	-6,0	5,1%	4,5%
Russia	16.323	14.796	16.507	11,6	1,1	3,3%	3,5%
Brasile	4.386	9.928	11.281	13,6	157,2	2,2%	2,4%
Vietnam	2.951	2.819	11.097	293,6	276,0	0,6%	2,4%
Indonesia	8.921	15.576	10.555	-32,2	18,3	3,5%	2,3%
Svizzera	8.113	8.157	9.997	22,6	23,2	1,8%	2,1%
Repubblica di Corea	7.465	968	9.847	917,7	31,9	0,2%	2,1%
Bielorussia	618	1.610	9.528	491,7	1.441,7	0,4%	2,0%
Emirati Arabi Uniti	3.627	2.879	8.947	210,7	146,7	0,6%	1,9%
Altri paesi Extra Ue28	116.487	128.497	100.877	-21,5	-13,4	28,6%	21,6%

MOBILI

MONDO	338.977	340.767	347.801	2,1	2,6	100,0%	100,0%
Unione europea 28	244.293	218.990	232.063	6,0	-5,0	64,3%	66,7%
<i>di cui:</i> Germania	75.829	65.285	65.866	0,9	-13,1	19,2%	18,9%
Francia	61.069	57.478	65.326	13,7	7,0	16,9%	18,8%
Regno Unito	34.902	34.377	39.277	14,3	12,5	10,1%	11,3%
Spagna	11.655	9.833	11.304	15,0	-3,0	2,9%	3,3%
Belgio	10.701	9.516	10.009	5,2	-6,5	2,8%	2,9%
Svezia	7.974	7.356	7.830	6,5	-1,8	2,2%	2,3%
Austria	5.009	4.678	4.321	-7,6	-13,7	1,4%	1,2%
Polonia	4.277	3.509	3.776	7,6	-11,7	1,0%	1,1%
Paesi Bassi	5.399	4.045	3.350	-17,2	-37,9	1,2%	1,0%
Repubblica Ceca	1.988	2.098	2.576	22,8	29,6	0,6%	0,7%
Altri paesi Ue28	25.489	20.814	18.425	-11,5	-27,7	6,1%	5,3%
Extra Ue28	94.684	121.777	115.738	-5,0	22,2	35,7%	33,3%
<i>di cui:</i> Stati Uniti	19.275	31.205	28.527	-8,6	48,0	9,2%	8,2%
Russia	20.420	19.902	18.570	-6,7	-9,1	5,8%	5,3%
Svizzera	12.452	14.095	13.563	-3,8	8,9	4,1%	3,9%
Cina	5.380	6.024	6.590	9,4	22,5	1,8%	1,9%
Canada	2.597	5.213	5.305	1,8	104,3	1,5%	1,5%
Arabia Saudita	2.193	4.117	4.632	12,5	111,3	1,2%	1,3%
Emirati Arabi Uniti	2.051	4.978	3.475	-30,2	69,4	1,5%	1,0%
Israele	1.145	1.840	2.556	38,9	123,2	0,5%	0,7%
Qatar	783	1.510	2.438	61,5	211,3	0,4%	0,7%
Ucraina	2.967	3.134	2.425	-22,6	-18,3	0,9%	0,7%
Altri paesi Extra Ue28	25.421	29.759	27.659	-7,1	8,8	8,7%	8,0%

Fonte: Elab. Ufficio Studi e Statistica CCAA Treviso su dati ISTAT

Principali Paesi di destinazione delle esportazioni di beni della provincia di Treviso
Primo trimestre 2012-2014. Valori assoluti in migliaia di euro, variazioni e incidenza percentuale

Territorio	1° trim 2012	1° trim 2013 (prov.)	1° trim 2014 (prov.)	Variazioni %		Peso %	
				1° 2014/ 1° 2013	1° 2014/ 1° 2012	1° trim. 2013	1° trim. 2014

CALZATURE

MONDO	282.882	255.313	257.782	1,0	-8,9	100,0%	100,0%
Unione europea 28	239.547	207.649	215.092	3,6	-10,2	81,3%	83,4%
di cui: Germania	52.308	47.541	47.735	0,4	-8,7	18,6%	18,5%
Francia	47.182	44.103	45.696	3,6	-3,2	17,3%	17,7%
Spagna	34.203	24.884	25.126	1,0	-26,5	9,7%	9,7%
Romania	14.788	15.022	17.796	18,5	20,3	5,9%	6,9%
Regno Unito	12.803	13.959	15.080	8,0	17,8	5,5%	5,8%
Austria	14.716	12.299	12.239	-0,5	-16,8	4,8%	4,7%
Belgio	11.604	8.441	9.433	11,8	-18,7	3,3%	3,7%
Paesi Bassi	10.125	8.572	8.244	-3,8	-18,6	3,4%	3,2%
Grecia	5.364	4.547	4.992	9,8	-6,9	1,8%	1,9%
Portogallo	6.677	4.375	4.582	4,7	-31,4	1,7%	1,8%
Altri paesi Ue28	29.776	23.907	24.169	1,1	-18,8	9,4%	9,4%
Extra Ue28	43.335	47.664	42.690	-10,4	-1,5	18,7%	16,6%
di cui: Svizzera	7.480	7.366	7.179	-2,5	-4,0	2,9%	2,8%
Stati Uniti	8.798	6.810	6.802	-0,1	-22,7	2,7%	2,6%
Giappone	4.128	6.016	5.676	-5,7	37,5	2,4%	2,2%
Norvegia	3.758	3.614	3.200	-11,5	-14,9	1,4%	1,2%
Russia	2.423	4.277	2.984	-30,2	23,2	1,7%	1,2%
Serbia	782	833	1.356	62,8	73,3	0,3%	0,5%
Canada	688	1.035	1.325	28,1	92,6	0,4%	0,5%
Hong Kong	1.457	724	1.214	67,8	-16,7	0,3%	0,5%
Cina	833	538	1.104	105,0	32,5	0,2%	0,4%
Repubblica di Corea	969	1.158	1.076	-7,1	11,0	0,5%	0,4%
Altri paesi Extra Ue28	12.019	15.293	10.774	-29,6	-10,4	6,0%	4,2%

TESSILE-ABBIGLIAMENTO

MONDO	304.239	279.032	250.167	-10,3	-17,8	100,0%	100,0%
Unione europea 28	189.156	169.989	156.099	-8,2	-17,5	60,9%	62,4%
di cui: Germania	25.639	26.505	26.629	0,5	3,9	9,5%	10,6%
Romania	31.659	22.555	24.219	7,4	-23,5	8,1%	9,7%
Francia	21.504	20.035	20.105	0,3	-6,5	7,2%	8,0%
Spagna	14.376	11.987	13.635	13,8	-5,1	4,3%	5,5%
Regno Unito	9.142	9.435	10.717	13,6	17,2	3,4%	4,3%
Paesi Bassi	12.012	12.798	10.355	-19,1	-13,8	4,6%	4,1%
Repubblica Ceca	5.017	4.969	6.962	40,1	38,8	1,8%	2,8%
Austria	8.491	7.614	6.442	-15,4	-24,1	2,7%	2,6%
Belgio	5.065	6.146	5.610	-8,7	10,8	2,2%	2,2%
Ungheria	4.389	3.878	4.336	11,8	-1,2	1,4%	1,7%
Altri paesi Ue28	51.863	44.067	27.089	-38,5	-47,8	15,8%	10,8%
Extra Ue28	115.083	109.044	94.068	-13,7	-18,3	39,1%	37,6%
di cui: Svizzera	20.352	15.285	14.266	-6,7	-29,9	5,5%	5,7%
Russia	13.097	14.706	10.229	-30,4	-21,9	5,3%	4,1%
Turchia	5.489	6.095	7.975	30,8	45,3	2,2%	3,2%
Tunisia	10.028	8.784	7.067	-19,5	-29,5	3,1%	2,8%
Giappone	7.868	7.026	6.129	-12,8	-22,1	2,5%	2,5%
Hong Kong	6.614	4.318	5.166	19,6	-21,9	1,5%	2,1%
Stati Uniti	5.856	5.008	4.791	-4,3	-18,2	1,8%	1,9%
Ucraina	4.421	3.666	3.143	-14,3	-28,9	1,3%	1,3%
Cina	2.162	3.388	2.541	-25,0	17,5	1,2%	1,0%
Serbia	3.560	5.063	2.303	-54,5	-35,3	1,8%	0,9%
Altri paesi Extra Ue28	35.634	35.705	30.458	-14,7	-14,5	12,8%	12,2%

Fonte: Elab. Ufficio Studi e Statistica CCIAA Treviso su dati ISTAT

Principali Paesi di destinazione delle esportazioni di beni della provincia di Treviso
Primo trimestre 2012-2014. Valori assoluti in migliaia di euro, variazioni e incidenza percentuale

Territorio	1° trim 2012	1° trim 2013 (prov.)	1° trim 2014 (prov.)	Variazioni %		Peso %	
				1° 2014/ 1° 2013	1° 2014/ 1° 2012	1° trim. 2013	1° trim. 2014

CARPENTERIA METALLICA

MONDO	173.316	144.657	159.302	10,1	-8,1	100,0%	100,0%
Unione europea 28	140.995	101.682	113.111	11,2	-19,8	70,3%	71,0%
di cui: Germania	24.894	25.248	28.751	13,9	15,5	17,5%	18,0%
Francia	18.841	15.724	16.071	2,2	-14,7	10,9%	10,1%
Romania	13.120	11.552	14.496	25,5	10,5	8,0%	9,1%
Repubblica Ceca	5.464	6.369	10.236	60,7	87,3	4,4%	6,4%
Austria	7.009	5.882	6.039	2,7	-13,8	4,1%	3,8%
Regno Unito	21.249	10.454	5.480	-47,6	-74,2	7,2%	3,4%
Spagna	4.065	3.908	4.722	20,8	16,2	2,7%	3,0%
Polonia	3.040	3.883	3.765	-3,1	23,9	2,7%	2,4%
Slovacchia	4.509	3.679	3.736	1,5	-17,1	2,5%	2,3%
Paesi Bassi	3.884	2.120	2.823	33,2	-27,3	1,5%	1,8%
Altri paesi Ue28	34.919	12.861	16.991	32,1	-51,3	8,9%	10,7%
Extra Ue28	32.321	42.975	46.192	7,5	42,9	29,7%	29,0%
di cui: Algeria	837	4.388	6.904	57,3	725,3	3,0%	4,3%
Messico	1.185	464	5.053	989,9	326,5	0,3%	3,2%
Stati Uniti	2.639	4.399	4.696	6,7	78,0	3,0%	2,9%
Cina	1.164	2.541	3.426	34,8	194,2	1,8%	2,2%
Turchia	1.002	3.510	3.183	-9,3	217,8	2,4%	2,0%
Russia	2.141	1.403	2.975	112,0	38,9	1,0%	1,9%
Svizzera	2.327	3.091	2.622	-15,2	12,7	2,1%	1,6%
Canada	517	1.215	2.409	98,2	365,6	0,8%	1,5%
Australia	1.226	2.197	1.238	-43,7	0,9	1,5%	0,8%
Giappone	319	343	1.112	224,7	249,0	0,2%	0,7%
Altri paesi Extra Ue28	18.964	19.424	12.573	-35,3	-33,7	13,4%	7,9%

ELETTRODOMESTICO

MONDO	170.790	191.536	229.132	19,6	34,2	100,0%	100,0%
Unione europea 28	113.462	134.146	152.071	13,4	34,0	70,0%	66,4%
di cui: Germania	35.503	42.525	42.593	0,2	20,0	22,2%	18,6%
Francia	15.660	17.444	20.164	15,6	28,8	9,1%	8,8%
Romania	1.698	4.235	13.939	229,1	721,1	2,2%	6,1%
Regno Unito	11.499	11.697	13.110	12,1	14,0	6,1%	5,7%
Spagna	7.089	8.919	10.679	19,7	50,6	4,7%	4,7%
Paesi Bassi	9.794	9.277	10.448	12,6	6,7	4,8%	4,6%
Polonia	5.990	5.463	7.358	34,7	22,8	2,9%	3,2%
Austria	5.548	5.801	6.699	15,5	20,7	3,0%	2,9%
Repubblica Ceca	4.405	5.775	5.170	-10,5	17,4	3,0%	2,3%
Svezia	2.279	4.111	4.174	1,5	83,2	2,1%	1,8%
Altri paesi Ue28	13.997	18.899	17.737	-6,2	26,7	9,9%	7,7%
Extra Ue28	57.328	57.390	77.061	34,3	34,4	30,0%	33,6%
di cui: Russia	7.318	6.436	15.441	139,9	111,0	3,4%	6,7%
Svizzera	10.766	6.853	7.853	14,6	-27,1	3,6%	3,4%
Australia	8.404	6.611	7.415	12,2	-11,8	3,5%	3,2%
Stati Uniti	3.046	3.413	7.066	107,1	132,0	1,8%	3,1%
Arabia Saudita	1.795	3.007	4.740	57,6	164,1	1,6%	2,1%
Nuova Zelanda	2.710	3.760	3.584	-4,7	32,2	2,0%	1,6%
Emirati Arabi Uniti	518	2.289	3.292	43,8	535,0	1,2%	1,4%
Ucraina	1.769	3.264	3.076	-5,8	73,9	1,7%	1,3%
Cina	2.164	2.517	2.803	11,4	29,5	1,3%	1,2%
Giappone	2.648	2.361	2.734	15,8	3,2	1,2%	1,2%
Altri paesi Extra Ue28	16.188	16.878	19.055	12,9	17,7	8,8%	8,3%

Fonte: Elab. Ufficio Studi e Statistica CCIAA Treviso su dati ISTAT

Principali Paesi di destinazione delle esportazioni di beni della provincia di Treviso
Primo trimestre 2012-2014. Valori assoluti in migliaia di euro, variazioni e incidenza percentuale

Territorio	1° trim 2012	1° trim 2013 (prov.)	1° trim 2014 (prov.)	Variazioni %		Peso %	
				1° 2014/ 1° 2013	1° 2014/ 1° 2012	1° trim. 2013	1° trim. 2014

GOMMA-PLASTICA

MONDO	97.391	99.212	110.787	11,7	13,8	100,0%	100,0%
Unione europea 28	76.439	79.448	88.090	10,9	15,2	80,1%	79,5%
di cui: Germania	17.783	18.626	21.678	16,4	21,9	18,8%	19,6%
Francia	11.684	12.526	12.451	-0,6	6,6	12,6%	11,2%
Romania	10.732	11.653	11.885	2,0	10,7	11,7%	10,7%
Spagna	5.078	4.408	4.796	8,8	-5,6	4,4%	4,3%
Polonia	3.247	3.546	3.867	9,1	19,1	3,6%	3,5%
Regno Unito	2.875	2.730	3.634	33,1	26,4	2,8%	3,3%
Belgio	3.613	3.555	3.513	-1,2	-2,8	3,6%	3,2%
Austria	2.485	2.740	3.398	24,0	36,7	2,8%	3,1%
Paesi Bassi	2.086	2.423	2.797	15,4	34,1	2,4%	2,5%
Croazia	1.705	1.858	2.776	49,4	62,8	1,9%	2,5%
Altri paesi Ue28	15.152	15.385	17.295	12,4	14,1	15,5%	15,6%
Extra Ue28	20.953	19.763	22.697	14,8	8,3	19,9%	20,5%
di cui: Stati Uniti	4.291	3.663	3.851	5,1	-10,3	3,7%	3,5%
Svizzera	2.842	2.820	2.814	-0,2	-1,0	2,8%	2,5%
Cina	2.119	2.163	2.506	15,9	18,3	2,2%	2,3%
Russia	1.009	1.188	1.504	26,6	49,1	1,2%	1,4%
Vietnam	14	26	1.069	3.957,2	7.622,7	0,0%	1,0%
Emirati Arabi Uniti	1.127	718	1.019	41,9	-9,6	0,7%	0,9%
Hong Kong	293	39	914	2.253,5	212,2	0,0%	0,8%
India	345	611	904	47,9	162,5	0,6%	0,8%
Turchia	835	977	750	-23,2	-10,1	1,0%	0,7%
Australia	333	182	504	176,7	51,3	0,2%	0,5%
Altri paesi Extra Ue28	7.746	7.376	6.862	-7,0	-11,4	7,4%	6,2%

BEVANDE

MONDO	74.527	87.140	95.480	9,6	28,1	100,0%	100,0%
Unione europea 28	49.574	57.824	58.499	1,2	18,0	66,4%	61,3%
di cui: Germania	25.720	27.451	21.035	-23,4	-18,2	31,5%	22,0%
Regno Unito	7.351	13.135	15.009	14,3	104,2	15,1%	15,7%
Austria	4.781	4.594	8.799	91,5	84,1	5,3%	9,2%
Paesi Bassi	4.906	3.757	4.105	9,3	-16,3	4,3%	4,3%
Belgio	1.948	1.689	1.850	9,6	-5,0	1,9%	1,9%
Svezia	781	935	1.369	46,4	75,3	1,1%	1,4%
Francia	727	1.296	1.137	-12,3	56,4	1,5%	1,2%
Repubblica Ceca	295	455	1.110	144,2	276,1	0,5%	1,2%
Irlanda	501	661	786	18,9	56,9	0,8%	0,8%
Finlandia	244	337	404	19,8	65,4	0,4%	0,4%
Altri paesi Ue28	2.319	3.512	2.895	-17,6	24,8	4,0%	3,0%
Extra Ue28	24.953	29.317	36.981	26,1	48,2	33,6%	38,7%
di cui: Stati Uniti	9.078	12.607	17.727	40,6	95,3	14,5%	18,6%
Svizzera	6.308	6.375	6.538	2,6	3,6	7,3%	6,8%
Canada	2.197	2.574	3.151	22,5	43,4	3,0%	3,3%
Giappone	1.657	1.442	1.627	12,8	-1,8	1,7%	1,7%
Norvegia	554	685	1.592	132,4	187,3	0,8%	1,7%
Russia	663	870	963	10,6	45,1	1,0%	1,0%
Cina	692	659	883	34,0	27,7	0,8%	0,9%
Australia	457	645	795	23,3	73,8	0,7%	0,8%
Brasile	760	587	462	-21,2	-39,2	0,7%	0,5%
Singapore	146	257	422	64,4	189,9	0,3%	0,4%
Altri paesi Extra Ue28	2.441	2.617	2.821	7,8	15,6	3,0%	3,0%

Fonte: Elab. Ufficio Studi e Statistica CCIAA Treviso su dati ISTAT

VENETO: Commercio estero nelle province venete al primo trimestre 2014 (dati provvisori)
Confronto con i corrispondenti periodi del 2012 e del 2013 (dati in migliaia di euro)

Territorio	1° trim. 2012	1° trim. 2013 (provv.)	1° trim. 2014 (provv.)	Variazioni %		Peso %	
				1° 2014/ 1° 2013	1° 2014/ 1° 2012	1° trim.2013	1° trim.2014
EXPORT							
Belluno	745.856	761.476	839.663	10,3	12,6	6,0	6,5
Padova	2.134.592	2.135.753	2.055.886	-3,7	-3,7	16,9	15,8
Rovigo	394.841	327.571	329.005	0,4	-16,7	2,6	2,5
Treviso	2.516.584	2.544.495	2.643.111	3,9	5,0	20,1	20,3
Venezia	900.730	961.179	977.103	1,7	8,5	7,6	7,5
Verona	2.247.384	2.209.213	2.282.316	3,3	1,6	17,5	17,6
Vicenza	3.664.457	3.710.803	3.866.514	4,2	5,5	29,3	29,8
VENETO	12.604.444	12.650.490	12.993.598	2,7	3,1	100,0	100,0
ITALIA	95.397.822	94.694.610	96.105.236	1,5	0,7	-	-
% Veneto/Italia	13,2	13,4	13,5				
IMPORT							
Belluno	193.861	180.538	176.805	-2,1	-8,8	1,9	1,8
Padova	1.418.794	1.321.794	1.409.499	6,6	-0,7	13,9	14,6
Rovigo	288.341	312.142	350.680	12,3	21,6	3,3	3,6
Treviso	1.504.054	1.461.984	1.514.189	3,6	0,7	15,4	15,7
Venezia	1.040.996	1.365.734	1.119.985	-18,0	7,6	14,4	11,6
Verona	2.937.700	2.771.613	2.828.899	2,1	-3,7	29,2	29,2
Vicenza	1.977.941	2.088.328	2.272.419	8,8	14,9	22,0	23,5
VENETO	9.361.686	9.502.133	9.672.476	1,8	3,3	100,0	100,0
ITALIA	99.568.209	92.378.796	89.228.326	-3,4	-10,4	-	-
% Veneto/Italia	9,4	10,3	10,8				
SALDI							
<i>(Variaz. assoluta)</i>							
Belluno	551.995	580.938	662.857	81.920	110.862		
Padova	715.797	813.959	646.388	-167.571	-69.410		
Rovigo	106.500	15.429	-21.675	-37.103	-128.175		
Treviso	1.012.530	1.082.511	1.128.922	46.411	116.392		
Venezia	-140.266	-404.555	-142.882	261.673	-2.616		
Verona	-690.315	-562.400	-546.583	15.817	143.732		
Vicenza	1.686.516	1.622.475	1.594.095	-28.380	-92.421		
VENETO	3.242.758	3.148.356	3.321.122	172.766	78.364		
ITALIA	-4.170.388	2.315.814	6.876.911	4.561.097	11.047.298		

Fonte: Elab. Ufficio Studi e Statistica CCIAA Treviso su dati ISTAT

TREVISO: Commercio estero graduatoria per voce merceologica al primo trim. 2014 (dati provv.)
Confronto con i corrispondenti periodi del 2012 e del 2013 (dati in migliaia di euro)

EXPORT

N.	Cod.	Voce merceologica	1° trim 2012	1° trim 2013 (provv.)	1° trim 2014 (provv.)	Variazioni %		Peso %	
						1° 2014/ 1° 2013	1° 2014/ 1° 2012	1° trim. 2013	1° trim. 2014
1	C	Macchinari	416.210	448.633	467.448	4,2	12,3	17,6	17,7
2	C	Mobili	338.977	340.767	347.801	2,1	2,6	13,4	13,2
3	C	Calzature	282.882	255.313	257.782	1,0	-8,9	10,0	9,8
4	C	Elettrodomestici	170.790	191.536	229.132	19,6	34,2	7,5	8,7
5	C	Abbigliamento	189.634	180.448	163.859	-9,2	-13,6	7,1	6,2
6	C	Carpenteria metallica	173.316	144.657	159.302	10,1	-8,1	5,7	6,0
7	C	Prodotti alimentari e tabacco	105.217	115.281	119.409	3,6	13,5	4,5	4,5
8	C	Altre apparecchiature elettriche	99.417	116.594	112.872	-3,2	13,5	4,6	4,3
9	C	Prodotti in gomma o plastica	97.391	99.212	110.787	11,7	13,8	3,9	4,2
10	C	Bevande	74.527	87.140	95.480	9,6	28,1	3,4	3,6
11	C	Mezzi di trasporto e componentistica	61.904	71.124	81.027	13,9	30,9	2,8	3,1
12	C	Altri prodotti dell'industria manifatturiera	76.399	69.752	73.694	5,7	-3,5	2,7	2,8
13	C	Filati e tessuti	87.894	73.309	64.342	-12,2	-26,8	2,9	2,4
14	C	Carta e stampa	44.113	45.721	52.697	15,3	19,5	1,8	2,0
15	C	Metallurgia	57.869	54.759	48.720	-11,0	-15,8	2,2	1,8
16	C	Giolielli	38.689	40.779	46.077	13,0	19,1	1,6	1,7
17	C	Prodotti chimici, farmaceutici, fibre sintetiche	39.747	40.610	42.520	4,7	7,0	1,6	1,6
18	C	Legno	28.671	29.823	38.863	30,3	35,5	1,2	1,5
19	C	Elettronica, app. medicali e di misuraz. (esc. occhiali)	27.594	29.700	26.047	-12,3	-5,6	1,2	1,0
20	C	Concia e lavorazioni pelli	20.256	23.103	23.465	1,6	15,8	0,9	0,9
21	C	Maglieria	26.711	25.276	21.966	-13,1	-17,8	1,0	0,8
22	C	Occhialeria	16.680	18.351	18.046	-1,7	8,2	0,7	0,7
23	D-V	Altri servizi	16.433	18.112	15.651	-13,6	-4,8	0,7	0,6
24	C	Vetro e prodotti in vetro	13.938	13.336	14.428	8,2	3,5	0,5	0,5
25	A	Agricoltura e pesca	7.026	6.603	6.675	1,1	-5,0	0,3	0,3
26	C	Pietre tagliate, modellate e finite	2.722	3.189	3.352	5,1	23,2	0,1	0,1
27	B	Prodotti delle miniere e delle cave	1.515	1.292	1.558	20,6	2,9	0,1	0,1
28	C	Prodotti petroliferi raffinati	63	76	112	47,1	76,6	0,0	0,0
Totale complessivo			2.516.584	2.544.495	2.643.111	3,9	5,0	100,0	100,0

IMPORT

N.	Cod.	Voce merceologica	1° trim 2012	1° trim 2013 (provv.)	1° trim 2014 (provv.)	Variazioni %		Peso %	
						1° 2014/ 1° 2013	1° 2014/ 1° 2012	1° trim. 2013	1° trim. 2014
1	C	Calzature	213.306	206.734	207.869	0,5	-2,5	14,1	13,7
2	C	Abbigliamento	206.968	185.802	201.022	8,2	-2,9	12,7	13,3
3	C	Prodotti chimici, farmaceutici, fibre sintetiche	115.121	113.430	107.126	-5,6	-6,9	7,8	7,1
4	C	Metallurgia	114.677	93.995	103.796	10,4	-9,5	6,4	6,9
5	C	Macchinari	100.074	99.853	100.416	0,6	0,3	6,8	6,6
6	C	Elettrodomestici	71.409	94.964	97.786	3,0	36,9	6,5	6,5
7	C	Legno	67.898	65.717	74.287	13,0	9,4	4,5	4,9
8	C	Prodotti alimentari e tabacco	67.595	65.114	72.047	10,6	6,6	4,5	4,8
9	C	Filati e tessuti	70.470	67.850	66.818	-1,5	-5,2	4,6	4,4
10	C	Prodotti in gomma o plastica	65.986	63.877	66.597	4,3	0,9	4,4	4,4
11	A	Agricoltura e pesca	53.064	56.370	64.108	13,7	20,8	3,9	4,2
12	C	Carpenteria metallica	57.353	54.159	55.256	2,0	-3,7	3,7	3,6
13	C	Altre apparecchiature elettriche	35.864	40.634	43.378	6,8	21,0	2,8	2,9
14	C	Altri prodotti dell'industria manifatturiera	45.056	34.819	39.686	14,0	-11,9	2,4	2,6
15	C	Elettronica, app. medicali e di misuraz. (esc. occhiali)	37.079	46.529	39.056	-16,1	5,3	3,2	2,6
16	C	Maglieria	46.828	37.853	34.056	-10,0	-27,3	2,6	2,2
17	C	Mezzi di trasporto e componentistica	28.357	25.596	32.330	26,3	14,0	1,8	2,1
18	C	Carta e stampa	35.510	35.453	32.264	-9,0	-9,1	2,4	2,1
19	C	Mobili	15.881	12.723	15.165	19,2	-4,5	0,9	1,0
20	D-V	Altri servizi	15.085	17.657	15.027	-14,9	-0,4	1,2	1,0
21	C	Vetro e prodotti in vetro	11.564	14.487	14.875	2,7	28,6	1,0	1,0
22	C	Concia e lavorazioni pelli	11.996	11.750	13.082	11,3	9,1	0,8	0,9
23	C	Occhialeria	7.530	7.324	9.010	23,0	19,7	0,5	0,6
24	C	Bevande	4.254	3.676	4.376	19,1	2,9	0,3	0,3
25	B	Prodotti delle miniere e delle cave	2.820	3.210	2.433	-24,2	-13,7	0,2	0,2
26	C	Giolielli	1.391	1.101	1.320	19,9	-5,1	0,1	0,1
27	C	Pietre tagliate, modellate e finite	231	153	605	297,0	161,6	0,0	0,0
28	C	Prodotti petroliferi raffinati	685	1.156	396	-65,7	-42,2	0,1	0,0
Totale complessivo			1.504.054	1.461.984	1.514.189	3,6	0,7	100,0	100,0

Fonte: Elab. Ufficio Studi e Statistica CCIAA Treviso su dati ISTAT