



Camera di Commercio  
Treviso



## **CONGIUNTURA & APPROFONDIMENTI**

*Report n. 5 – Giugno 2014*

### *La situazione congiunturale per l'industria manifatturiera trevigiana al primo trimestre 2014*

*A cura dell'Area Studi e Sviluppo Economico Territoriale*

## LA SITUAZIONE CONGIUNTURALE PER L'INDUSTRIA MANIFATTURIERA TREVIGIANA AL PRIMO TRIMESTRE 2014

I dati del nuovo monitoraggio congiunturale, relativo al primo trimestre dell'anno, ci pongono di fronte ad un puzzle di difficile ricomposizione. Il titolo potrebbe essere: “*la ripartenza rinviata*”. Oppure: “*l'uscita dalla crisi senza crescita*”.

Le imprese manifatturiere trevigiane ci restituiscono tre elementi, fra loro apparentemente contraddittori, ma in realtà tenuti insieme dalla complessità e fragilità degli scenari post-crisi:

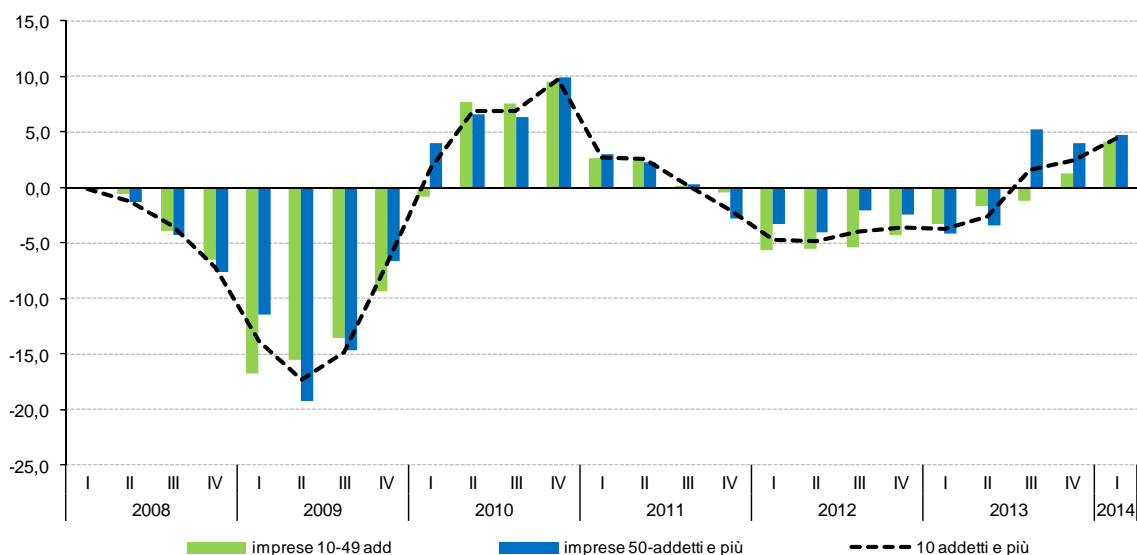
- Continua il percorso di recupero su base tendenziale annua: nei primi tre mesi dell'anno, rispetto allo stesso periodo dell'anno precedente, produzione e fatturato si posizionano su livelli più alti. Quasi fisiologico, tenuto conto che i primi segnali di ripartenza si erano registrati soltanto a partire dalla seconda metà del 2013;
- Dentro questa tendenza di fondo, tuttavia, questi stessi indicatori conoscono una battuta d'arresto su base congiunturale: rispetto al trimestre precedente produzione e fatturato flettono, rispettivamente, del -1,7% e del -3,3%. Sul fatturato sembra pesare anche il rallentamento della componente estera (-2,3%): tema nuovo, probabilmente legato ai mutati scenari valutari, che trova riscontro anche negli andamenti nazionali;
- Resta però in positivo, anche se gracile, la raccolta ordini dall'estero, sia su base congiunturale che tendenziale. In generale, guardando alle previsioni per il II trimestre, l'incerto passo congiunturale non sembra mettere in discussione il livello delle attese. Gli imprenditori azzardano a sbilanciarsi per un cauto ottimismo non solo sulla domanda estera e sul fatturato, ma anche sulla produzione. Ottimismo che non si estende alla domanda interna, né prefigura un'inversione di rotta nell'occupazione.

### **L'analisi in dettaglio**

Nel primo trimestre 2014 il monitoraggio congiunturale sull'industria manifatturiera, condotto da Unioncamere del Veneto, ha coinvolto un campione di 284 imprese trevigiane per un totale di oltre 17.000 addetti.

Il doppio passo, positivo per le variazioni tendenziali e negativo per quelle congiunturali, caratterizza quasi tutti gli indicatori analizzati. Con riferimento alla *produzione industriale* il recupero su base tendenziale, iniziato nel terzo trimestre dello scorso anno, si porta ora ad un +4,5% rispetto a quanto rilevato nel I trimestre 2013. Su base congiunturale invece emerge una flessione del -1,7% rispetto al IV trimestre 2013. Il risultato negativo è da imputare, in prevalenza, alle imprese del legno-arredo ed in particolare a quelle appartenenti alla classe dimensionale con 50 addetti e più.

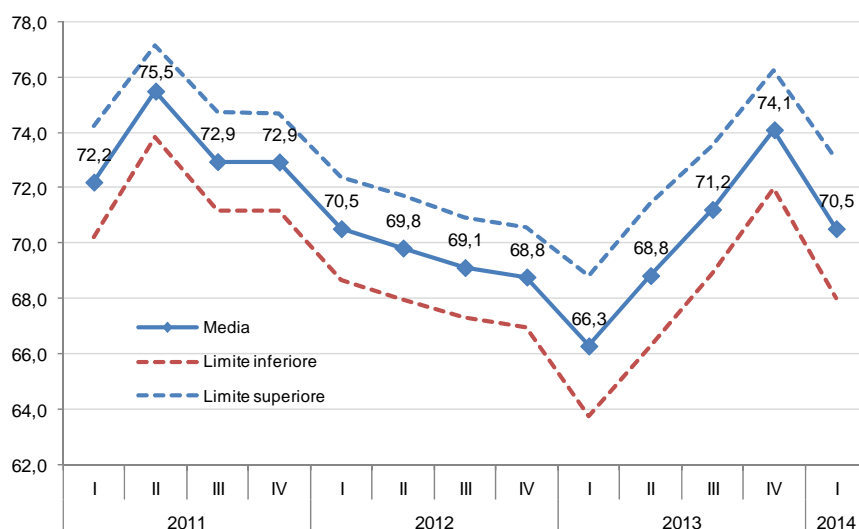
**Imprese manifatturiere trevigiane con 10 addetti e più. PRODUZIONE**  
**Variazioni trimestrali tendenziali. Serie storica I trim. 2008 –I trim. 2014**



Fonte: Elab. Ufficio Studi e Statistica CCIAA Treviso su dati Indagine congiunturale Unioncamere del Veneto

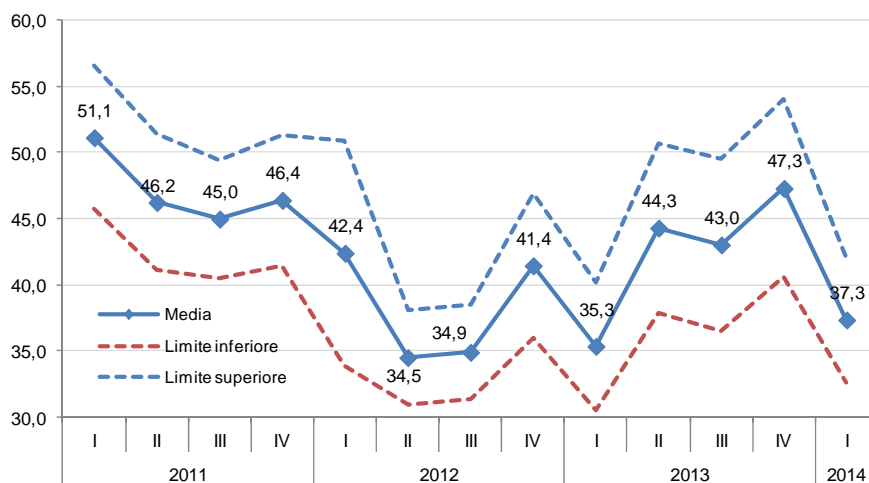
Il grado di utilizzo degli impianti, in linea con l'andamento della produzione, perde oltre 3 punti percentuali, passando dal 74,1% registrato a fine anno, all'attuale 70,5%. E torna ad accorciarsi anche l'orizzonte di produzione assicurato dagli ordini acquisiti: ora di 37 giorni, contro i 47 di fine anno. Ma questi risultati sembrano fortemente condizionati dall'industria del legno-arredo, che presenta su questi indicatori valori al di sotto della media provinciale: per il grado di utilizzo impianti siamo al 68%; per i giorni di produzione assicurati dal portafoglio ordini siamo sui 24 giorni.

**Imprese manifatturiere trevigiane con 10 addetti e più. GRADO DI UTILIZZO DEGLI IMPIANTI: media e intervallo di confidenza (95%). I trim 2011 - I trim 2014**



Fonte: Elab. Ufficio Studi e Statistica CCIAA Treviso su dati Indagine congiunturale Unioncamere del Veneto

**Imprese manifatturiere trevigiane con 10 addetti e più. GIORNI DI PRODUZIONE ASSICURATI: media e intervallo di confidenza (95%). I trim 2011 - I trim 2014**

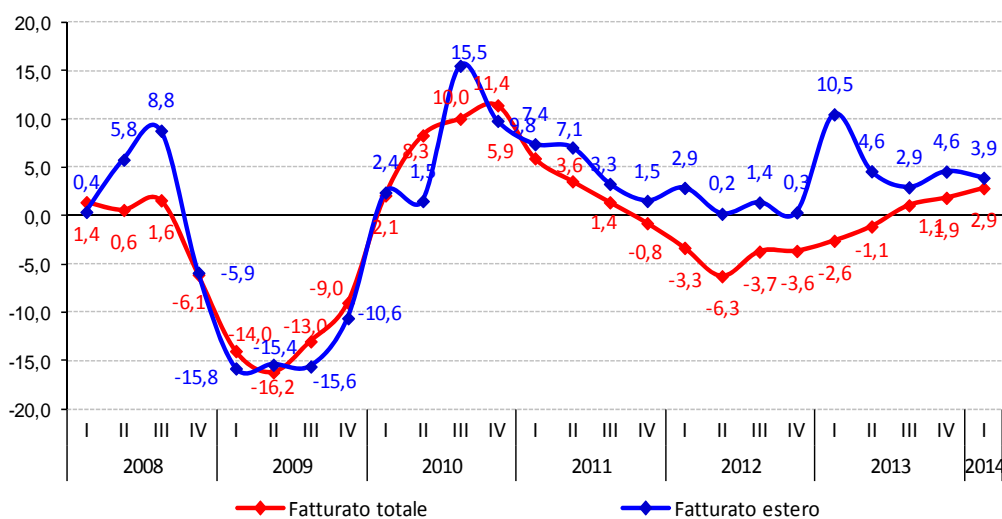


Fonte: Elab. Ufficio Studi e Statistica CCIAA Treviso su dati Indagine congiunturale Unioncamere del Veneto

Per il *fatturato totale* si replica la stessa dinamica descritta per la produzione industriale, ma con diversa intensità delle variazioni: a livello tendenziale il fatturato, seppur in accelerazione rispetto al terzo trimestre 2013, cresce del +2,9%. Su base congiunturale, dopo il rimbalzo pari al +6,6% di fine anno, la frenata è del -3,3%, complice la forte contrazione riscontrata dal legno-mobilia, sia della classe dimensionale 10-49 addetti che della classe con 50 addetti e più.

E' ancora una volta il *fatturato estero* a contribuire al recupero su base annua del fatturato totale con una crescita pari al +4,0% e con valori positivi in tutti i settori tranne che nel sistema moda, probabilmente a causa dell'effetto stagionalità. Tuttavia su base congiunturale la variazione ritorna in rosso (-2,3%): questa volta per il contributo negativo non solo del legno arredo, ma anche dei macchinari.

**Imprese manifatturiere trevigiane con 10 addetti e più. FATTURATO TOTALE ED ESTERO**  
**Variazioni trimestrali tendenziali. Serie storica I trim. 2008 – I trim. 2014**

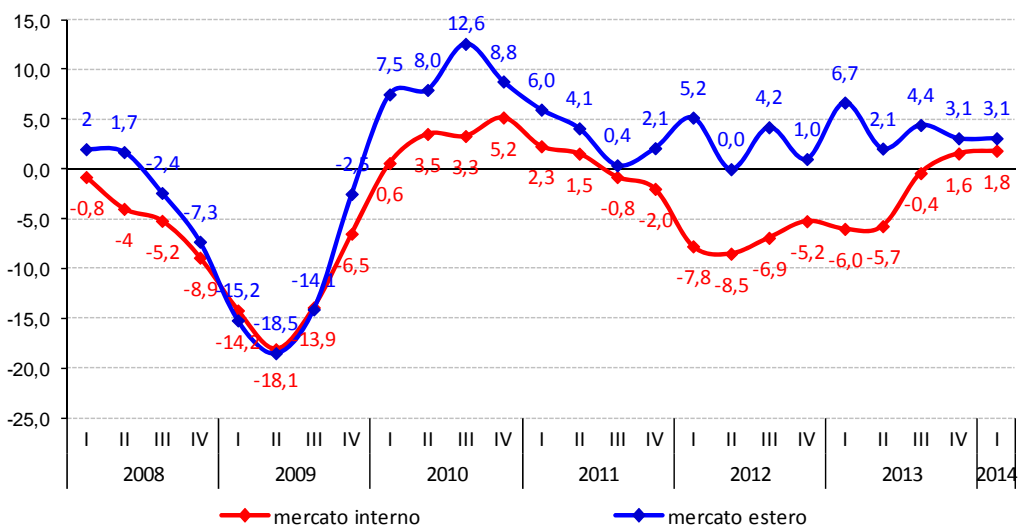


Fonte: Elab. Ufficio Studi e Statistica CCIAA Treviso su dati Indagine congiunturale Unioncamere del Veneto

Con riferimento alla raccolta di *nuovi ordinativi dal mercato interno*, compare ancora il segno positivo sulla variazione tendenziale annua (+1,8%) - dopo nove trimestri negativi. Ma, anche per questo indicatore, il debole percorso di recupero viene incrinato da una battuta d'arresto su piano congiunturale (-2,1%).

Con riferimento invece alla *raccolta nuovi ordinativi dal mercato estero*, il segno si mantiene positivo tanto su base congiunturale che tendenziale, per quanto l'entità degli incrementi risulti per nulla esaltante (+1,5% rispetto allo stesso trimestre dell'anno scorso; +1,8% rispetto al trimestre precedente).

**Imprese manifatturiere trevigiane con 10 addetti e più.  
NUOVI ORDINATIVI DAL MERCATO INTERNO E DAL MERCATO ESTERO  
Variazioni trimestrali tendenziali. Serie storica I trim. 2008 – I trim. 2014**



Fonte: Elab. Ufficio Studi e Statistica CCIAA Treviso su dati Indagine congiunturale Unioncamere del Veneto

L'andamento del mercato del lavoro nel settore manifatturiero permane critico e sembra confermare lo scenario di una *“ripresa senza occupazione”*: i dati risultano stazionari rispetto al trimestre precedente (+0,1%) e in leggera diminuzione rispetto allo stesso trimestre dell'anno precedente (-0,3%). Il più ampio campione veneto fa emergere contrazione del livello degli occupati anche su base trimestrale (-0,8%).

## Le previsioni per il secondo trimestre 2014

Nonostante la flessione congiunturale, le aspettative manifestate dagli imprenditori per il secondo trimestre 2014 denotano un significativo miglioramento di clima, sebbene non ancora estendibile all'occupazione. I saldi tra giudizi positivi e negativi guadagnano il "segno più" per produzione, fatturato e soprattutto per la domanda estera; mentre per la domanda interna si registra quanto meno un bilanciamento tra indicazioni di aumento e contrazione, dopo trimestri in cui prevaleva nettamente la sfiducia.

Questi dunque i principali risultati per singolo indicatore, comparati con le indicazioni raccolte tre mesi fa:

- **Produzione:** fatto 100 il totale giudizi, aumentano i giudizi positivi (dal 17,9% di dicembre 2013 al 27,8% di marzo 2014) e diminuiscono quelli negativi (dal 29,2% al 23,7%) per un saldo che passa da -11,3 a +4,1 punti percentuali. Certo, quasi la metà degli intervistati (48,5%) si ispira a prudenza, e ritiene che gli attuali livelli di produzione resteranno invariati;
- **Fatturato:** situazione analoga a quanto sopra descritto per la produzione, ma con un ulteriore miglioramento del saldo positivo che passa da -9,0 a +8,7 p.p. e un abbassamento della quota di giudizi orientati sulla stabilità (dal 52,0% al 44,9%);
- **Domanda interna:** un anno fa il 44% degli intervistati non esitava ad indicare in contrazione il mercato interno; ancora tre mesi fa la quota dei pessimisti era pari al 30% degli intervistati, con appena il 13% di ottimisti; oggi fa quasi notizia constatare che ottimisti e pessimisti assumono lo stesso peso (25%). L'altra metà, comunque, non si fa illusione: il mercato interno resterà ancora per un po' ai livelli attuali, cioè molto depresso;
- **Domanda estera:** è l'indicatore per il quale si raggiunge il migliore saldo positivo pari a 14,8 p.p.; rispetto al trimestre precedente aumenta la quota dei giudizi positivi (dal 22,5% al 32,3%) e cala specularmente quella dei giudizi negativi (da 24,2% al 17,5%). Per la maggioranza (50,2%) i livelli export si manterranno invariati;
- **Occupazione:** nessun miglioramento invece per l'occupazione, il saldo continua a restare in negativo (-5,2 p.p.). Preoccupa la segmentazione dei giudizi: meno del 6% delle imprese prevede, forse, un "lieve" aumento dell'occupazione, contro un 11% che prevede contrazione; all'interno di questo gruppo di intervistati, quasi metà non esclude significative riduzioni d'organico.

**Industria manifatturiera trevigiana con 10 addetti e più. Giudizi di previsione per classe dimensionale. Confronto giudizi positivi, negativi e saldi.**

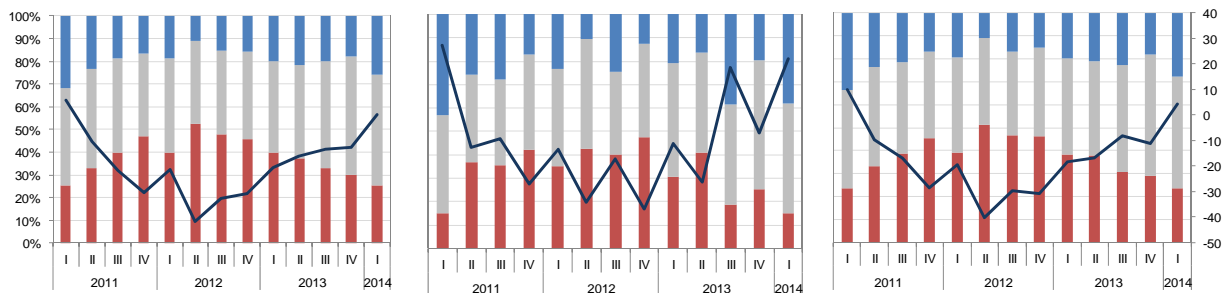
*Serie storica I trim. 2011 – I trim. 2014*

*10-49 addetti*

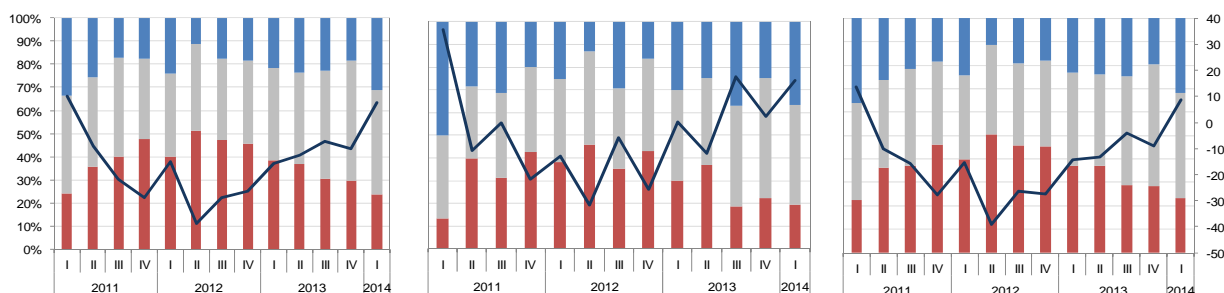
*50 addetti e più*

*Totale*

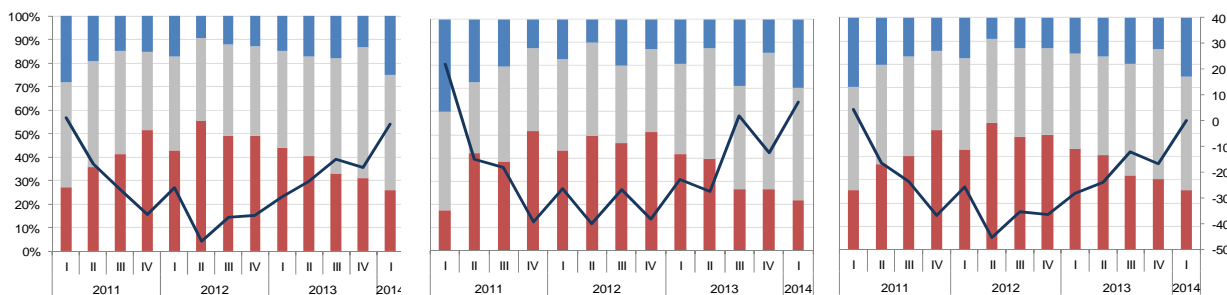
**PRODUZIONE**



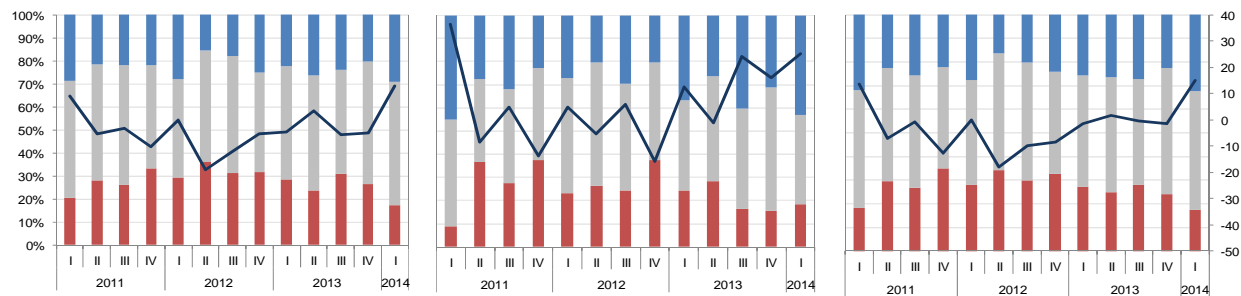
**FATTURATO**



**ORDINI INTERNI**



**ORDINI ESTERI**



■ Diminuzione   ■ Stazionario   ■ Aumento   — Saldo

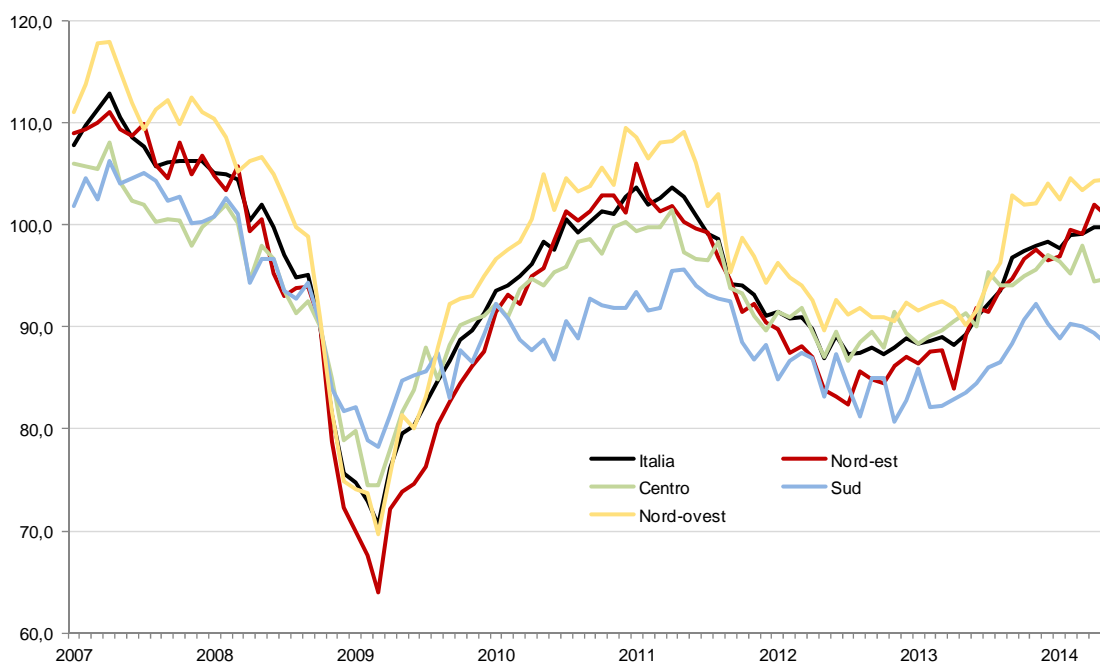
Fonte: Elab. Ufficio Studi e Statistica CCAA Treviso su dati Indagine congiunturale Unioncamere del Veneto

L'indice del clima di fiducia delle imprese manifatturiere<sup>1</sup>, rilevato dall'Istat a livello nazionale a Maggio 2014, pari a 99,7 rimane invariato rispetto al mese precedente, ma in lieve peggioramento rispetto a quello dei mesi precedenti.

Risultano in peggioramento sia i giudizi sugli ordini sia le attese di produzione; il saldo relativo ai giudizi sulle scorte di magazzino passa da -1 a -3.

L'indice del clima di fiducia sale da 101,1 a 101,8 nei beni intermedi, ma scende da 99,4 a 98,4 nei beni di consumo e da 99,9 a 99,7 nei beni strumentali. I giudizi sugli ordini migliorano nei beni intermedi (da -21 a -18), ma peggiorano nei beni di consumo e in quelli strumentali (rispettivamente da -19 a -23 e da -20 a -22); il saldo dei giudizi sulle scorte di prodotti finiti passa da 2 a -3 nei beni di consumo, da 0 a -3 nei beni strumentali e rimane stabile a -3 nei beni intermedi. Le attese sulla produzione peggiorano in tutti i principali raggruppamenti di industrie: in particolare, il saldo diminuisce da 5 a 2 nei beni di consumo, da 2 a 1 nei beni intermedi e da 12 a 11 nei beni strumentali.

**Clima di fiducia delle imprese manifatturiere italiane per ripartizione**  
*Gennaio 2007- Maggio 2014, indici destagionalizzati (base 2005=100)*



Fonte: Istat

<sup>1</sup> "Clima di fiducia delle imprese", Istat, Maggio 2014.



**Principali indicatori congiunturali per le imprese manifatturiere trevigiane con 10 addetti e più**  
**Serie storica I trim. 2010 – I trim. 2014 (variazioni percentuali)**

| PRINCIPALI INDICATORI                  | 2010                      |         |         |         | 2011    |         |         |         | 2012    |         |         |         | 2013    |         |         |         | 2014    |      |
|--|---------------------------|---------|---------|---------|---------|---------|---------|---------|---------|---------|---------|---------|---------|---------|---------|---------|---------|------|
|  | 1 trim.                   | 2 trim. | 3 trim. | 4 trim. | 1 trim. | 2 trim. | 3 trim. | 4 trim. | 1 trim. | 2 trim. | 3 trim. | 4 trim. | 1 trim. | 2 trim. | 3 trim. | 4 trim. | 1 trim. |      |
| <b>PRODUZIONE</b>                      |                           |         |         |         |         |         |         |         |         |         |         |         |         |         |         |         |         |      |
| var. volume fisico rispetto al:        | trimestre precedente      | -3,9    | 3,8     | -1,2    | 8,2     | 0,4     | 5,0     | -3,8    | 0,5     | -4,4    | 0,4     | -4,6    | 2,7     | -4,1    | 2,6     | -4,7    | 6,1     | -1,7 |
|  | stesso trim. anno preced. | 1,7     | 6,9     | 6,9     | 9,7     | 2,7     | 2,5     | 0,2     | -2,0    | -4,8    | -4,9    | -3,9    | -3,6    | -3,7    | -2,6    | 1,6     | 2,5     | 4,5  |
| <b>OCCUPAZIONE</b>                     |                           |         |         |         |         |         |         |         |         |         |         |         |         |         |         |         |         |      |
| variazioni rispetto al:                | trimestre precedente      | -0,9    | 0,2     | 0,1     | -0,4    | 0,5     | -2,6    | -0,2    | 1,4     | 0,4     | -1,5    | 0,3     | 0,2     | 0,2     | 0,6     | -0,1    | 0,1     | 0,1  |
|  | stesso trim. anno preced. | -3,6    | -1,9    | -1,4    | -0,6    | -0,4    | -0,4    | -0,4    | -0,8    | -0,4    | -1,9    | -1,0    | -2,1    | -1,3    | -1,5    | -0,9    | 0,9     | -0,3 |
| <b>CAPACITA' PRODUTTIVA</b>            |                           |         |         |         |         |         |         |         |         |         |         |         |         |         |         |         |         |      |
| grado di utilizzo impianti:            |                           | 67,0    | 68,6    | 65,6    | 70,9    | 72,2    | 75,5    | 72,9    | 72,9    | 70,5    | 69,8    | 69,1    | 68,8    | 66,3    | 68,8    | 71,2    | 74,1    | 70,5 |
| <b>FATTURATO</b>                       |                           |         |         |         |         |         |         |         |         |         |         |         |         |         |         |         |         |      |
| variazioni rispetto al:                | trimestre precedente      | -4,2    | 4,9     | -2,9    | 11,3    | -2,0    | 7,5     | -2,1    | 3,2     | -4,7    | 2,9     | -5,4    | 1,2     | -5,3    | 2,4     | -5,2    | 6,6     | -3,3 |
|  | stesso trim. anno preced. | 2,1     | 8,3     | 10,0    | 11,4    | 5,9     | 3,6     | 1,4     | -0,8    | -3,3    | -6,3    | -3,7    | -3,6    | -2,6    | -1,1    | 1,1     | 1,9     | 2,9  |
| <b>FATTURATO ESTERO</b>                |                           |         |         |         |         |         |         |         |         |         |         |         |         |         |         |         |         |      |
| variazioni rispetto al:                | trimestre precedente      | -7,9    | 2,5     | 4,5     | 7,4     | -2,7    | 11,4    | 1,4     | 7,1     | -0,4    | 5,9     | -1,9    | 3,0     | 3,8     | 1,2     | -3,7    | 6,0     | -2,3 |
|  | stesso trim. anno preced. | 2,4     | 1,5     | 15,5    | 9,8     | 7,4     | 7,1     | 3,3     | 1,5     | 2,9     | 0,2     | 1,4     | 0,3     | 10,5    | 4,6     | 2,9     | 4,6     | 4,0  |
| % di fatturato venduto all'estero:     |                           | 29,2    | 31,2    | 26,1    | 25,8    | 27,1    | 29,9    | 37,2    | 32,6    | 25,2    | 28,4    | 34,7    | 29,7    | 25,4    | 38,3    | 29,9    | 33,2    | 31,4 |
| <b>NUOVI ORDINATIVI</b>                |                           |         |         |         |         |         |         |         |         |         |         |         |         |         |         |         |         |      |
| var. rispetto al trim. prec.:          | dal mercato interno       | -1,3    | 1,5     | -3,9    | 5,6     | 1,2     | 4,4     | -4,7    | -0,4    | -4,7    | -0,8    | -7,6    | -1,0    | -5,3    | 1,5     | -4,9    | 4,3     | -2,1 |
|  | dal mercato estero        | -3,3    | 2,0     | -1,8    | 15,0    | 2,8     | 5,6     | -2,4    | 1,4     | 3,0     | 2,1     | -2,1    | 3,7     | 3,1     | -0,9    | -4,0    | 7,5     | 1,8  |
| var. rispetto stesso trim. anno prec.: | dal mercato interno       | 0,6     | 3,5     | 3,3     | 5,2     | 2,3     | 1,5     | -0,8    | -2,0    | -7,8    | -8,5    | -6,9    | -5,2    | -6,0    | -5,7    | -0,4    | 1,6     | 1,8  |
|  | dal mercato estero        | 7,5     | 8,0     | 12,6    | 8,8     | 6,0     | 4,1     | 0,4     | 2,1     | 5,2     | 0,0     | 4,2     | 1,0     | 6,7     | 2,1     | 4,4     | 3,1     | 1,5  |

Fonte: Veneto Congiuntura – Unioncamere del Veneto – CCIAA Treviso

**Imprese manifatturiere trevigiane con 10 addetti e più: previsioni degli imprenditori al 31.03.2014**  
 (% di giudizi degli imprenditori per il prossimo trimestre e confronti con i trimestri precedenti)

| INDICATORI             | MARZO 2013 | GIUGNO 2013 | SETTEMBRE 2013 | DICEMBRE 2013 | MARZO 2014 |
|------------------------|------------|-------------|----------------|---------------|------------|
| <b>PRODUZIONE</b>      |            |             |                |               |            |
| in aumento             | 6          | 4           | 8              | 4,2           | 4,0        |
| lieve aumento          | 14         | 17          | 15             | 13,7          | 23,8       |
| stazionaria            | 42         | 41          | 46             | 52,8          | 48,5       |
| lieve diminuzione      | 13         | 15          | 14             | 13,8          | 11,2       |
| in diminuzione         | 25         | 23          | 17             | 15,4          | 12,5       |
| <b>DOMANDA INTERNA</b> |            |             |                |               |            |
| in aumento             | 4          | 4           | 5              | 3,9           | 4,7        |
| lieve aumento          | 11         | 13          | 15             | 9,5           | 20,9       |
| stazionaria            | 41         | 43          | 48             | 56,2          | 48,9       |
| lieve diminuzione      | 19         | 17          | 15             | 13,9          | 12,8       |
| in diminuzione         | 25         | 23          | 17             | 16,5          | 12,6       |
| <b>DOMANDA ESTERA</b>  |            |             |                |               |            |
| in aumento             | 11         | 8           | 10             | 3,6           | 7,6        |
| lieve aumento          | 15         | 18          | 17             | 18,9          | 24,7       |
| stazionaria            | 47         | 49          | 45             | 53,3          | 50,2       |
| lieve diminuzione      | 14         | 10          | 16             | 10,3          | 9,1        |
| in diminuzione         | 13         | 15          | 12             | 13,9          | 8,4        |
| <b>FATTURATO</b>       |            |             |                |               |            |
| in aumento             | 9          | 6           | 8              | 4,7           | 6,8        |
| lieve aumento          | 14         | 18          | 17             | 14,8          | 25,1       |
| stazionaria            | 40         | 39          | 46             | 52,0          | 44,9       |
| lieve diminuzione      | 13         | 15          | 12             | 13,1          | 12,1       |
| in diminuzione         | 24         | 22          | 17             | 15,4          | 11,1       |
| <b>OCCUPAZIONE</b>     |            |             |                |               |            |
| in aumento             | 1          | 1           | 1              | 0,5           | 0,6        |
| lieve aumento          | 3          | 5           | 4              | 5,5           | 5,3        |
| stazionari             | 80         | 78          | 81             | 82,5          | 82,9       |
| lieve diminuzione      | 7          | 8           | 7              | 7,9           | 6,9        |
| in diminuzione         | 9          | 8           | 7              | 3,7           | 4,2        |

Fonte: Elab. Ufficio Studi e Statistica CCIAA Treviso su dati Indagine congiunturale Unioncamere del Veneto