



Camera di Commercio  
Treviso



## **CONGIUNTURA & APPROFONDIMENTI**

*Report n. 4 – Marzo 2014*

### *Il commercio estero nell'anno 2013 Principali risultati per la provincia di Treviso*

*A cura dell'Area Studi e Sviluppo Economico Territoriale*

## IL COMMERCIO ESTERO NELL'ANNO 2013

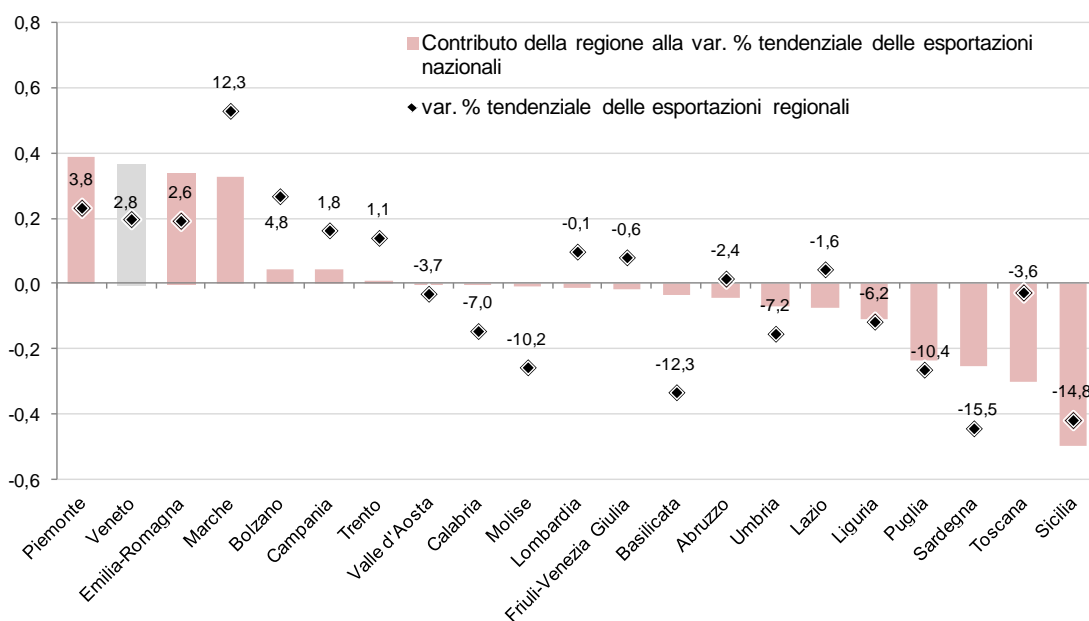
### Principali risultati per la provincia di Treviso

Il consuntivo delle esportazioni italiane dell'anno 2013 evidenzia una sostanziale stazionarietà rispetto allo stesso periodo dell'anno precedente (-0,1%), ma un discreto recupero rispetto al biennio precedente (+3,7%) e soprattutto rispetto al periodo pre-crisi (+5,6%, con riferimento al 2008).

La variazione su base annua dell'Italia è il risultato tuttavia di dinamiche territoriali divergenti: cresce il Nord-Est (+2,4%), è in leggero aumento il Nord-Ovest (+0,6%), sono in debole calo le vendite all'estero dell'Italia centrale (-0,7%) e in forte contrazione invece quelle delle regioni meridionali (-4,1%) e insulari (-15%).

Tra le regioni che forniscono un contributo positivo si segnalano Piemonte (+3,8%), Veneto (+2,8%), Emilia-Romagna (+2,6%) e Marche (+12,3%).

**Variatione e contributo alla variazione delle esportazioni nazionali per regione**  
Gennaio-Dicembre 2013 (valori percentuali)



Fonte: Istat

Il Veneto, oltre ad evidenziare un discreto risultato rispetto all'anno 2012, si distingue anche per un buon recupero sia dal confronto con il 2011 (+4,5%) che con il 2008 (+5,2%).

Dall'analisi delle performance esportative delle province venete, Treviso risulta la seconda provincia per migliore variazione rispetto al 2012 (+4,4%; in valori assoluti si

passa da 10.052 a quasi 10.493 milioni di euro) preceduta solo dalla provincia di Vicenza (+4,6%).

Il territorio trevigiano risulta invece più penalizzato dal confronto sul medio e lungo periodo (-2,0% rispetto al 2011 e -2,9% rispetto al 2008).

Anche con riferimento alle importazioni Treviso si colloca al secondo posto tra le province venete (preceduta sempre da Vicenza) per migliore variazione annuale: +0,3% rispetto al 2012 (contro il -0,8% del Veneto e il -5,5% dell'Italia); ancora con segno negativo invece il confronto con i volumi import del biennio precedente (-11,3%) e con il periodo pre-crisi (-1,2%).

I saldi commerciali, generati dal complesso dei flussi importativi ed esportativi, evidenziano per l'Italia e il Veneto valori positivi su tutti i periodi considerati (2012, 2011 e 2008) mentre per la provincia di Treviso manca il segno positivo sul lungo periodo.

### **Le esportazioni manifatturiere per area di destinazione**

L'export dei **prodotti manifatturieri trevigiani** (costituito per quasi il 63% da vendite nei Paesi intra-Ue28 e per il rimanente 37% da vendite nei Paesi extra-Ue28) ha beneficiato, rispetto all'anno precedente, di un aumento delle vendite sia nei confronti dei Paesi dell'Unione Europea (+2,2%) che extra-Ue28 (+8,1%). Per i Paesi intra-Ue28 sono però negativi i confronti con il biennio precedente e con il 2008 (rispettivamente -2,9% e -11,9%), mentre per quelli extra-Ue28 si registra un'importante crescita soprattutto dal periodo pre-crisi (+16,1%).

Germania e Francia permangono i due principali Paesi di destinazione dei prodotti manifatturieri trevigiani (rappresentano rispettivamente il 15,2% e l'11,3% dell'export complessivo nel 2013); tuttavia, se le esportazioni nei confronti della Germania hanno registrato un aumento rispetto ai volumi del 2012 e recuperato pienamente rispetto a quelli del 2008 (rispettivamente +2,3 e +0,8%), verso la Francia si registra invece una contrazione su tutti i periodi considerati. Anche le vendite nei confronti di Regno Unito e Romania (Paesi che assorbono ciascuno oltre il 5% dell'export trevigiano) risultano in aumento rispetto al 2012 (rispettivamente del +7,5% e del +5,5%). Tuttavia verso il Regno Unito manca il recupero sul lungo periodo (-5,7% rispetto al 2008) mentre verso la Romania risultano in diminuzione i volumi rispetto al biennio precedente (-4,0%).

Tra i Paesi extra-Ue28 si conferma il forte aumento delle vendite verso gli Stati Uniti (principale Paese extra-Ue28 di destinazione del manifatturiero trevigiano con il 5% dell'export complessivo) dove la crescita è a due cifre sia su base annuale che biennale

(rispettivamente +10% e +32,2%) nonché rispetto ai volumi 2008 (+35,9%). Nei confronti della Russia sono positivi i confronti annuali e biennali (+5,8% e +6,0%), ma manca il recupero pre-crisi (-12,3%) mentre verso la Svizzera si verifica la dinamica opposta che evidenzia un risultato positivo solo sul lungo periodo (+26,5%). Nei confronti della Cina, quarto Paese extra-Ue28 per volumi export, a parte l'anomalia riscontrata rispetto al 2011 (-59,5%) si registra un aumento delle vendite rispetto al 2012 (+14,8%), ma soprattutto rispetto al 2008 (+56,5%).

**Principali Paesi di destinazione delle esportazioni manifatturiere della provincia di Treviso  
Anni 2008 e 2011-2013. Valori assoluti in migliaia di euro, variazioni e incidenza percentuale**

Territorio	2008	2011	2012	2013 (provv.)	Variazioni %			Incidenza		
					2013/ 2012	2013/ 2011	2013/ 2008	2008	2011	2013
<b>MONDO</b>	<b>10.741.434</b>	<b>10.610.702</b>	<b>9.964.874</b>	<b>10.399.846</b>	<b>4,4</b>	<b>-2,0</b>	<b>-3,2</b>	<b>100,0%</b>	<b>100,0%</b>	<b>100,0%</b>
<b>Unione europea 28</b>	<b>7.406.198</b>	<b>6.726.028</b>	<b>6.384.906</b>	<b>6.528.339</b>	<b>2,2</b>	<b>-2,9</b>	<b>-11,9</b>	<b>68,9%</b>	<b>63,4%</b>	<b>62,8%</b>
<i>di cui: Germania</i>	<i>1.563.384</i>	<i>1.583.918</i>	<i>1.540.945</i>	<i>1.576.588</i>	<i>2,3</i>	<i>-0,5</i>	<i>0,8</i>	<i>14,6%</i>	<i>14,9%</i>	<i>15,2%</i>
<i>Francia</i>	<i>1.205.293</i>	<i>1.221.717</i>	<i>1.189.881</i>	<i>1.179.867</i>	<i>-0,8</i>	<i>-3,4</i>	<i>-2,1</i>	<i>11,2%</i>	<i>11,5%</i>	<i>11,3%</i>
<i>Regno Unito</i>	<i>625.546</i>	<i>548.172</i>	<i>548.708</i>	<i>589.719</i>	<i>7,5</i>	<i>7,6</i>	<i>-5,7</i>	<i>5,8%</i>	<i>5,2%</i>	<i>5,7%</i>
<i>Romania</i>	<i>524.111</i>	<i>547.375</i>	<i>498.491</i>	<i>525.698</i>	<i>5,5</i>	<i>-4,0</i>	<i>0,3</i>	<i>4,9%</i>	<i>5,2%</i>	<i>5,1%</i>
<i>Spagna</i>	<i>689.871</i>	<i>422.678</i>	<i>352.445</i>	<i>365.902</i>	<i>3,8</i>	<i>-13,4</i>	<i>-47,0</i>	<i>6,4%</i>	<i>4,0%</i>	<i>3,5%</i>
<i>Austria</i>	<i>353.134</i>	<i>354.581</i>	<i>339.967</i>	<i>333.661</i>	<i>-1,9</i>	<i>-5,9</i>	<i>-5,5</i>	<i>3,3%</i>	<i>3,3%</i>	<i>3,2%</i>
<i>Paesi Bassi</i>	<i>295.928</i>	<i>258.313</i>	<i>256.363</i>	<i>248.959</i>	<i>-2,9</i>	<i>-3,6</i>	<i>-15,9</i>	<i>2,8%</i>	<i>2,4%</i>	<i>2,4%</i>
<i>Belgio</i>	<i>253.831</i>	<i>243.762</i>	<i>230.860</i>	<i>247.640</i>	<i>7,3</i>	<i>1,6</i>	<i>-2,4</i>	<i>2,4%</i>	<i>2,3%</i>	<i>2,4%</i>
<i>Polonia</i>	<i>228.415</i>	<i>199.566</i>	<i>200.823</i>	<i>208.653</i>	<i>3,9</i>	<i>4,6</i>	<i>-8,7</i>	<i>2,1%</i>	<i>1,9%</i>	<i>2,0%</i>
<i>Repubblica Ceca</i>	<i>144.966</i>	<i>166.838</i>	<i>164.425</i>	<i>179.943</i>	<i>9,4</i>	<i>7,9</i>	<i>24,1</i>	<i>1,3%</i>	<i>1,6%</i>	<i>1,7%</i>
<i>Altri paesi Ue28</i>	<i>1.521.718</i>	<i>1.179.108</i>	<i>1.061.997</i>	<i>1.071.711</i>	<i>0,9</i>	<i>-9,1</i>	<i>-29,6</i>	<i>14,2%</i>	<i>11,1%</i>	<i>10,3%</i>
<b>Extra Ue28</b>	<b>3.335.236</b>	<b>3.884.674</b>	<b>3.579.968</b>	<b>3.871.507</b>	<b>8,1</b>	<b>-0,3</b>	<b>16,1</b>	<b>31,1%</b>	<b>36,6%</b>	<b>37,2%</b>
<i>di cui: Stati Uniti</i>	<i>383.882</i>	<i>394.644</i>	<i>474.106</i>	<i>521.576</i>	<i>10,0</i>	<i>32,2</i>	<i>35,9</i>	<i>3,6%</i>	<i>3,7%</i>	<i>5,0%</i>
<i>Russia</i>	<i>440.635</i>	<i>364.760</i>	<i>365.553</i>	<i>386.581</i>	<i>5,8</i>	<i>6,0</i>	<i>-12,3</i>	<i>4,1%</i>	<i>3,4%</i>	<i>3,7%</i>
<i>Svizzera</i>	<i>270.232</i>	<i>352.672</i>	<i>344.555</i>	<i>341.878</i>	<i>-0,8</i>	<i>-3,1</i>	<i>26,5</i>	<i>2,5%</i>	<i>3,3%</i>	<i>3,3%</i>
<i>Cina</i>	<i>189.791</i>	<i>733.456</i>	<i>258.776</i>	<i>296.969</i>	<i>14,8</i>	<i>-59,5</i>	<i>56,5</i>	<i>1,8%</i>	<i>6,9%</i>	<i>2,9%</i>
<i>Turchia</i>	<i>164.604</i>	<i>144.777</i>	<i>142.666</i>	<i>188.662</i>	<i>32,2</i>	<i>30,3</i>	<i>14,6</i>	<i>1,5%</i>	<i>1,4%</i>	<i>1,8%</i>
<i>Giappone</i>	<i>74.511</i>	<i>82.119</i>	<i>116.204</i>	<i>122.204</i>	<i>5,2</i>	<i>48,8</i>	<i>64,0</i>	<i>0,7%</i>	<i>0,8%</i>	<i>1,2%</i>
<i>Australia</i>	<i>86.661</i>	<i>97.793</i>	<i>106.176</i>	<i>105.585</i>	<i>-0,6</i>	<i>8,0</i>	<i>21,8</i>	<i>0,8%</i>	<i>0,9%</i>	<i>1,0%</i>
<i>Canada</i>	<i>67.434</i>	<i>71.091</i>	<i>82.488</i>	<i>104.156</i>	<i>26,3</i>	<i>46,5</i>	<i>54,5</i>	<i>0,6%</i>	<i>0,7%</i>	<i>1,0%</i>
<i>Emirati Arabi Uniti</i>	<i>91.230</i>	<i>83.938</i>	<i>86.770</i>	<i>89.405</i>	<i>3,0</i>	<i>6,5</i>	<i>-2,0</i>	<i>0,8%</i>	<i>0,8%</i>	<i>0,9%</i>
<i>Hong Kong</i>	<i>87.425</i>	<i>87.668</i>	<i>85.127</i>	<i>86.563</i>	<i>1,7</i>	<i>-1,3</i>	<i>-1,0</i>	<i>0,8%</i>	<i>0,8%</i>	<i>0,8%</i>
<i>Altri paesi Extra Ue28</i>	<i>1.478.831</i>	<i>1.471.756</i>	<i>1.517.549</i>	<i>1.627.930</i>	<i>7,3</i>	<i>10,6</i>	<i>10,1</i>	<i>13,8%</i>	<i>13,9%</i>	<i>15,7%</i>

Fonte: Elab. Ufficio Studi e Statistica CCIAA Treviso su dati ISTAT

## L'analisi per settori

L'industria dei **macchinari** chiude il 2013 con esportazioni in crescita del +9% rispetto al 2012 (da 1.660 a 1.809 milioni di euro). Le esportazioni del settore sono di poco al di sotto dei livelli 2008 (-3,6%), ma resta ancora traccia del forte calo rispetto al 2011 (-18%), a causa del picco di vendite di macchinari verso la Cina avvenuto tra il 2010 e il 2011, già commentato in precedenti occasioni. La crescita annuale del 9% si conferma anche per gli aggregati dei Paesi intra ed extra-Ue28: tuttavia, se nei confronti dei primi siamo ben lontani dai volumi 2008 (-21,8%) verso i Paesi extra-Ue28 il "sorpasso" è a due cifre (+16,9%). All'interno delle due Aree permangono dinamiche molto diverse tra Paese e Paese: all'interno dell'Unione Europea si evidenzia una contrazione delle

vendite verso la Francia su tutti i periodi (-12,2% rispetto al 2012, -13,4% rispetto al 2011 e -23,2% sul 2008) e un incremento verso la Germania (+23,5% su base annuale e +25,9% sul biennio).

L'export verso gli Stati Uniti, principale Paese extra-Ue28 di destinazione dei macchinari trevigiani, cresce solo dal confronto con il 2011 (+22,6%) e con il 2008 (+27,5%) mentre quello verso la Russia e la Turchia registra incrementi a due cifre su tutti i periodi osservati.

**Principali Paesi di destinazione delle esportazioni di macchinari della provincia di Treviso  
Anni 2008 e 2011-2013. Valori assoluti in migliaia di euro, variazioni e incidenza percentuale**

Territorio	2008	2011	2012	2013 (prov.)	Variazioni %			Incidenza		
					2013/ 2012	2013/ 2011	2013/ 2008	2008	2011	2013
<b>MONDO</b>	<b>1.875.947</b>	<b>2.205.079</b>	<b>1.660.061</b>	<b>1.808.940</b>	<b>9,0</b>	<b>-18,0</b>	<b>-3,6</b>	<b>100,0%</b>	<b>100,0%</b>	<b>100,0%</b>
<b>Unione europea 28</b>	<b>991.051</b>	<b>760.170</b>	<b>711.501</b>	<b>774.884</b>	<b>8,9</b>	<b>1,9</b>	<b>-21,8</b>	<b>52,8%</b>	<b>34,5%</b>	<b>42,8%</b>
<i>di cui: Francia</i>	<i>213.198</i>	<i>189.018</i>	<i>186.432</i>	<i>163.752</i>	<i>-12,2</i>	<i>-13,4</i>	<i>-23,2</i>	<i>11,4%</i>	<i>8,6%</i>	<i>9,1%</i>
<i>Germania</i>	<i>168.660</i>	<i>127.955</i>	<i>130.440</i>	<i>161.087</i>	<i>23,5</i>	<i>25,9</i>	<i>-4,5</i>	<i>9,0%</i>	<i>5,8%</i>	<i>8,9%</i>
<i>Regno Unito</i>	<i>73.417</i>	<i>54.810</i>	<i>49.181</i>	<i>58.153</i>	<i>18,2</i>	<i>6,1</i>	<i>-20,8</i>	<i>3,9%</i>	<i>2,5%</i>	<i>3,2%</i>
<i>Belgio</i>	<i>45.203</i>	<i>44.993</i>	<i>44.581</i>	<i>48.818</i>	<i>9,5</i>	<i>8,5</i>	<i>8,0</i>	<i>2,4%</i>	<i>2,0%</i>	<i>2,7%</i>
<i>Austria</i>	<i>34.989</i>	<i>34.681</i>	<i>34.338</i>	<i>39.610</i>	<i>15,4</i>	<i>14,2</i>	<i>13,2</i>	<i>1,9%</i>	<i>1,6%</i>	<i>2,2%</i>
<i>Romania</i>	<i>35.345</i>	<i>37.086</i>	<i>34.098</i>	<i>37.898</i>	<i>11,1</i>	<i>2,2</i>	<i>7,2</i>	<i>1,9%</i>	<i>1,7%</i>	<i>2,1%</i>
<i>Spagna</i>	<i>91.299</i>	<i>49.858</i>	<i>40.091</i>	<i>36.644</i>	<i>-8,6</i>	<i>-26,5</i>	<i>-59,9</i>	<i>4,9%</i>	<i>2,3%</i>	<i>2,0%</i>
<i>Svezia</i>	<i>36.339</i>	<i>33.222</i>	<i>26.278</i>	<i>35.314</i>	<i>34,4</i>	<i>6,3</i>	<i>-2,8</i>	<i>1,9%</i>	<i>1,5%</i>	<i>2,0%</i>
<i>Polonia</i>	<i>39.546</i>	<i>32.547</i>	<i>29.197</i>	<i>34.153</i>	<i>17,0</i>	<i>4,9</i>	<i>-13,6</i>	<i>2,1%</i>	<i>1,5%</i>	<i>1,9%</i>
<i>Paesi Bassi</i>	<i>43.760</i>	<i>33.251</i>	<i>31.209</i>	<i>30.692</i>	<i>-1,7</i>	<i>-7,7</i>	<i>-29,9</i>	<i>2,3%</i>	<i>1,5%</i>	<i>1,7%</i>
<i>Altri paesi Ue28</i>	<i>209.295</i>	<i>122.750</i>	<i>105.657</i>	<i>128.763</i>	<i>21,9</i>	<i>4,9</i>	<i>-38,5</i>	<i>11,2%</i>	<i>5,6%</i>	<i>7,1%</i>
<b>Extra Ue28</b>	<b>884.895</b>	<b>1.444.909</b>	<b>948.560</b>	<b>1.034.056</b>	<b>9,0</b>	<b>-28,4</b>	<b>16,9</b>	<b>47,2%</b>	<b>65,5%</b>	<b>57,2%</b>
<i>di cui: Stati Uniti</i>	<i>80.994</i>	<i>84.275</i>	<i>103.836</i>	<i>103.306</i>	<i>-0,5</i>	<i>22,6</i>	<i>27,5</i>	<i>4,3%</i>	<i>3,8%</i>	<i>5,7%</i>
<i>Russia</i>	<i>75.893</i>	<i>80.600</i>	<i>77.130</i>	<i>95.658</i>	<i>24,0</i>	<i>18,7</i>	<i>26,0</i>	<i>4,0%</i>	<i>3,7%</i>	<i>5,3%</i>
<i>Cina</i>	<i>94.559</i>	<i>567.499</i>	<i>79.777</i>	<i>93.834</i>	<i>17,6</i>	<i>-83,5</i>	<i>-0,8</i>	<i>5,0%</i>	<i>25,7%</i>	<i>5,2%</i>
<i>Turchia</i>	<i>41.003</i>	<i>49.133</i>	<i>45.141</i>	<i>71.201</i>	<i>57,7</i>	<i>44,9</i>	<i>73,6</i>	<i>2,2%</i>	<i>2,2%</i>	<i>3,9%</i>
<i>Indonesia</i>	<i>24.556</i>	<i>16.533</i>	<i>85.361</i>	<i>46.976</i>	<i>-45,0</i>	<i>184,1</i>	<i>91,3</i>	<i>1,3%</i>	<i>0,7%</i>	<i>2,6%</i>
<i>Brasile</i>	<i>27.025</i>	<i>38.810</i>	<i>33.658</i>	<i>40.122</i>	<i>19,2</i>	<i>3,4</i>	<i>48,5</i>	<i>1,4%</i>	<i>1,8%</i>	<i>2,2%</i>
<i>Svizzera</i>	<i>30.253</i>	<i>36.157</i>	<i>33.175</i>	<i>37.971</i>	<i>14,5</i>	<i>5,0</i>	<i>25,5</i>	<i>1,6%</i>	<i>1,6%</i>	<i>2,1%</i>
<i>Israele</i>	<i>9.490</i>	<i>11.028</i>	<i>10.633</i>	<i>27.873</i>	<i>162,1</i>	<i>152,7</i>	<i>193,7</i>	<i>0,5%</i>	<i>0,5%</i>	<i>1,5%</i>
<i>India</i>	<i>25.983</i>	<i>64.003</i>	<i>33.407</i>	<i>27.018</i>	<i>-19,1</i>	<i>-57,8</i>	<i>4,0</i>	<i>1,4%</i>	<i>2,9%</i>	<i>1,5%</i>
<i>Giappone</i>	<i>4.248</i>	<i>7.340</i>	<i>20.621</i>	<i>25.622</i>	<i>24,3</i>	<i>249,1</i>	<i>503,2</i>	<i>0,2%</i>	<i>0,3%</i>	<i>1,4%</i>
<i>Altri paesi Extra Ue28</i>	<i>470.891</i>	<i>489.531</i>	<i>425.821</i>	<i>464.473</i>	<i>9,1</i>	<i>-5,1</i>	<i>-1,4</i>	<i>25,1%</i>	<i>22,2%</i>	<i>25,7%</i>

Fonte: Elab. Ufficio Studi e Statistica CCIAA Treviso su dati ISTAT

Per l'industria del **mobile** si osserva una sostanziale stazionarietà dei volumi export (pari a 1.448 milioni di euro) rispetto all'anno precedente (+0,2%), una lieve ripresa su base biennale (+2,6%), ma senza un pieno recupero rispetto al 2008 (-0,4%).

Le dinamiche, tra l'altro, molto diverse tra Paesi intra ed extra Ue28 evidenziano vendite in diminuzione verso l'Unione Europea (con flessioni che interessano tutti i principali partner europei inclusa Germania) compensate da forti crescite nei mercati extra-Ue28. Gli Stati Uniti costituiscono, con quasi il 10% delle esportazioni complessive del settore, il quarto mercato di sbocco delle industrie trevigiane del mobile: le vendite crescono di oltre il 30% rispetto al 2012 e quasi raddoppiano rispetto

al medio e lungo periodo (rispettivamente +92% rispetto al 2011 e +82% rispetto al 2008).

Interessante evidenziare la crescita delle esportazioni verso Cina e Canada con valori a tre cifre dal confronto con il periodo pre-crisi.

**Principali Paesi di destinazione delle esportazioni di mobili della provincia di Treviso  
Anni 2008 e 2011-2013. Valori assoluti in migliaia di euro, variazioni e incidenza percentuale**

Territorio	2008	2011	2012	2013 (prov.)	Variazioni %			Incidenza		
					2013/ 2012	2013/ 2011	2013/ 2008	2008	2011	2013
<b>MONDO</b>	<b>1.454.234</b>	<b>1.411.455</b>	<b>1.446.010</b>	<b>1.448.479</b>	<b>0,2</b>	<b>2,6</b>	<b>-0,4</b>	<b>100,0%</b>	<b>100,0%</b>	<b>100,0%</b>
<b>Unione europea 28</b>	<b>1.026.620</b>	<b>1.000.044</b>	<b>944.466</b>	<b>901.059</b>	<b>-4,6</b>	<b>-9,9</b>	<b>-12,2</b>	<b>70,6%</b>	<b>70,9%</b>	<b>62,2%</b>
<i>di cui: Germania</i>	236.958	286.505	273.310	257.193	-5,9	-10,2	8,5	16,3%	20,3%	17,8%
<i>Francia</i>	205.425	248.694	244.645	241.923	-1,1	-2,7	17,8	14,1%	17,6%	16,7%
<i>Regno Unito</i>	209.441	149.368	146.434	144.767	-1,1	-3,1	-30,9	14,4%	10,6%	10,0%
<i>Spagna</i>	65.717	57.837	47.170	43.147	-8,5	-25,4	-34,3	4,5%	4,1%	3,0%
<i>Belgio</i>	48.728	44.425	38.032	36.856	-3,1	-17,0	-24,4	3,4%	3,1%	2,5%
<i>Svezia</i>	34.830	30.496	30.625	29.042	-5,2	-4,8	-16,6	2,4%	2,2%	2,0%
<i>Austria</i>	18.258	21.872	19.982	19.349	-3,2	-11,5	6,0	1,3%	1,5%	1,3%
<i>Polonia</i>	20.938	16.681	16.718	16.752	0,2	0,4	-20,0	1,4%	1,2%	1,2%
<i>Paesi Bassi</i>	23.171	18.517	18.225	15.576	-14,5	-15,9	-32,8	1,6%	1,3%	1,1%
<i>Danimarca</i>	15.101	13.021	13.304	12.697	-4,6	-2,5	-15,9	1,0%	0,9%	0,9%
<i>Altri paesi Ue28</i>	148.053	112.628	96.020	83.758	-12,8	-25,6	-43,4	10,2%	8,0%	5,8%
<b>Extra Ue28</b>	<b>427.614</b>	<b>411.411</b>	<b>501.543</b>	<b>547.419</b>	<b>9,1</b>	<b>33,1</b>	<b>28,0</b>	<b>29,4%</b>	<b>29,1%</b>	<b>37,8%</b>
<i>di cui: Stati Uniti</i>	76.914	72.878	106.873	139.890	30,9	91,9	81,9	5,3%	5,2%	9,7%
<i>Russia</i>	129.947	92.895	104.920	95.553	-8,9	2,9	-26,5	8,9%	6,6%	6,6%
<i>Svizzera</i>	32.510	50.298	57.129	57.639	0,9	14,6	77,3	2,2%	3,6%	4,0%
<i>Cina</i>	4.221	18.165	23.171	25.999	12,2	43,1	515,9	0,3%	1,3%	1,8%
<i>Canada</i>	5.320	11.574	17.248	24.071	39,6	108,0	352,4	0,4%	0,8%	1,7%
<i>Emirati Arabi Uniti</i>	15.927	12.381	17.170	17.878	4,1	44,4	12,2	1,1%	0,9%	1,2%
<i>Ucraina</i>	23.287	15.160	16.454	15.964	-3,0	5,3	-31,4	1,6%	1,1%	1,1%
<i>Arabia Saudita</i>	4.789	10.877	14.274	14.662	2,7	34,8	206,1	0,3%	0,8%	1,0%
<i>Qatar</i>	2.002	3.045	12.639	13.226	4,6	334,4	560,6	0,1%	0,2%	0,9%
<i>Turchia</i>	10.720	7.329	7.243	11.849	63,6	61,7	10,5	0,7%	0,5%	0,8%
<i>Altri paesi Extra Ue28</i>	121.976	116.809	124.423	130.687	5,0	11,9	7,1	8,4%	8,3%	9,0%

Fonte: Elab. Ufficio Studi e Statistica CCIAA Treviso su dati ISTAT

Il mercato dell'**elettrodomestico**, che rappresenta la terza voce delle esportazioni trevigiane con un peso pari all'8,2% dell'export complessivo, cresce a due cifre sia sul 2012 (+15,8%, passa da 747 a 865 milioni di euro) che sul 2011 (+21,1%); è anche l'unico settore, tra i primi sei della graduatoria per volumi, a registrare un recupero rispetto ai livelli pre-crisi (+3,8%).

Le vendite continuano ad essere sostenute principalmente dai flussi verso i mercati dell'Unione Europea (che assorbono quasi il 70% dell'export complessivo) dove si cresce del 20% sia sul 2012 che sul 2011. Le vendite verso la Germania (principale mercato di sbocco per il settore) crescono a due cifre sul breve e medio periodo (rispettivamente +15% e +18%) ma anche rispetto al 2008 (+5,3%) mentre quelle verso la Francia, pur segnalando variazioni annuali e biennali più che lusinghiere (+21,6% e +14,9%) risultano di oltre 20 milioni al di sotto dei volumi pre-crisi (-21,3%).

In crescita anche le vendite verso i mercati extra-Ue28 dove, oltre ad un aumento del +6,4% rispetto al 2012, si registrano variazioni importanti sia sul 2011 (+15,9%) che sul 2008 (+24,7%) sostenute soprattutto da Russia e Stati Uniti.

**Principali Paesi di destinazione delle esportazioni di elettrodomestici della provincia di Treviso  
Anni 2008 e 2011-2013. Valori assoluti in migliaia di euro, variazioni e incidenza percentuale**

Territorio	2008	2011	2012	2013 (prov.)	Variazioni %			Incidenza		
					2013/ 2012	2013/ 2011	2013/ 2008	2008	2011	2013
<b>MONDO</b>	<b>832.524</b>	<b>713.872</b>	<b>746.676</b>	<b>864.519</b>	<b>15,8</b>	<b>21,1</b>	<b>3,8</b>	<b>100,0%</b>	<b>100,0%</b>	<b>100,0%</b>
<b>Unione europea 28</b>	<b>623.150</b>	<b>488.683</b>	<b>501.374</b>	<b>603.518</b>	<b>20,4</b>	<b>23,5</b>	<b>-3,2</b>	<b>74,9%</b>	<b>68,5%</b>	<b>69,8%</b>
di cui: Germania	173.031	154.421	158.414	182.182	15,0	18,0	5,3	20,8%	21,6%	21,1%
Francia	104.555	71.558	67.619	82.252	21,6	14,9	-21,3	12,6%	10,0%	9,5%
Regno Unito	51.147	42.698	54.014	50.625	-6,3	18,6	-1,0	6,1%	6,0%	5,9%
Spagna	55.965	38.710	27.847	40.862	46,7	5,6	-27,0	6,7%	5,4%	4,7%
Paesi Bassi	41.975	37.166	39.697	40.116	1,1	7,9	-4,4	5,0%	5,2%	4,6%
Polonia	30.414	23.132	26.190	31.613	20,7	36,7	3,9	3,7%	3,2%	3,7%
Austria	36.172	25.148	26.104	28.203	8,0	12,1	-22,0	4,3%	3,5%	3,3%
Repubblica Ceca	16.111	17.576	20.139	27.131	34,7	54,4	68,4	1,9%	2,5%	3,1%
Romania	17.443	7.562	6.803	24.049	253,5	218,0	37,9	2,1%	1,1%	2,8%
Belgio	10.746	9.725	11.212	20.858	86,0	114,5	94,1	1,3%	1,4%	2,4%
Altri paesi Ue28	85.590	60.987	63.333	75.624	19,4	24,0	-11,6	10,3%	8,5%	8,7%
<b>Extra Ue28</b>	<b>209.374</b>	<b>225.189</b>	<b>245.302</b>	<b>261.001</b>	<b>6,4</b>	<b>15,9</b>	<b>24,7</b>	<b>25,1%</b>	<b>31,5%</b>	<b>30,2%</b>
di cui: Russia	21.536	27.270	30.063	31.828	5,9	16,7	47,8	2,6%	3,8%	3,7%
Swizzera	25.594	43.387	34.785	30.055	-13,6	-30,7	17,4	3,1%	6,1%	3,5%
Australia	26.503	32.796	32.816	27.018	-17,7	-17,6	1,9	3,2%	4,6%	3,1%
Stati Uniti	15.470	13.626	17.526	23.310	33,0	71,1	50,7	1,9%	1,9%	2,7%
Nuova Zelanda	7.877	11.104	15.255	13.911	-8,8	25,3	76,6	0,9%	1,6%	1,6%
Ucraina	14.471	9.178	9.046	13.561	49,9	47,8	-6,3	1,7%	1,3%	1,6%
Emirati Arabi Uniti	3.416	2.466	3.108	12.516	302,7	407,6	266,4	0,4%	0,3%	1,4%
Giappone	4.347	5.167	8.582	11.313	31,8	118,9	160,3	0,5%	0,7%	1,3%
Arabia Saudita	3.177	5.551	7.110	10.930	53,7	96,9	244,1	0,4%	0,8%	1,3%
Turchia	14.984	7.741	8.229	10.208	24,0	31,9	-31,9	1,8%	1,1%	1,2%
Altri paesi Extra Ue28	72.000	66.902	78.781	76.351	-3,1	14,1	6,0	8,6%	9,4%	8,8%

Fonte: Elab. Ufficio Studi e Statistica CCIAA Treviso su dati ISTAT

Le esportazioni di **calzature** si mantengono su livelli quasi stazionari rispetto al 2012 (+0,5% con volumi che superano gli 834 milioni di euro), ma accusano una dinamica negativa sia dal confronto biennale (-9,1%) che sul periodo pre-crisi (-8,2%). I mercati dell'Unione Europea, che assorbono quasi l'80% delle vendite complessive del settore, registrano variazioni ancor più negative a due cifre (-13% sia rispetto al 2011 che al 2008). Francia e Germania, i due maggiori partner europei, evidenziano in questo caso andamenti opposti, rispetto a quanto evidenziato per il settore dei macchinari, considerato che, su tutti i periodi osservati, crescono le esportazioni verso la Francia e diminuiscono quelle verso la Germania. Positiva invece la performance esportativa verso i mercati extra-Ue28 (+2,3% sull'anno, +13,5% sul biennio e +20,3% sul 2008): tra i primi cinque Paesi per volumi export tuttavia solo il Giappone evidenzia variazioni positive su tutti i periodi osservati.

Le industrie dei **prodotti alimentari** e delle **bevande** continuano a segnalare risultati eccellenti sia dal confronto annuale (rispettivamente +10,7% e +11,8%), sia da quello biennale (+21,2% e +24,0%) che sul periodo pre-crisi (+57,7% e +76,7%). Le esportazioni sono in forte crescita per entrambi i settori sia verso i mercati intra che extra-Ue28. Verso i mercati dell'Unione Europea sia l'alimentare che le bevande vedono aumentare le loro esportazioni di oltre il 9% rispetto al 2012, di oltre il 18% rispetto al 2011 e oltre il 56% sul 2008. Anche la crescita export nei confronti dei Paesi extra Unione Europea è simile, ma con una sostanziale differenza nel lungo periodo dove l'alimentare registra un +54% mentre la variazione del settore delle bevande è a tre cifre (+132,3%).

**Principali Paesi di destinazione delle esportazioni di prodotti alimentari (incl. tabacco) della provincia di Treviso. Anni 2008 e 2011-2013.**

**Valori assoluti in migliaia di euro, variazioni e incidenza percentuale**

Territorio	2008	2011	2012	2013 (provv.)	Variazioni %			Incidenza		
					2013/ 2012	2013/ 2011	2013/ 2008	2008	2011	2013
<b>MONDO</b>	<b>318.836</b>	<b>414.984</b>	<b>454.049</b>	<b>502.849</b>	<b>10,7</b>	<b>21,2</b>	<b>57,7</b>	<b>100,0%</b>	<b>100,0%</b>	<b>100,0%</b>
<b>Unione europea 28</b>	<b>257.733</b>	<b>345.812</b>	<b>373.783</b>	<b>408.430</b>	<b>9,3</b>	<b>18,1</b>	<b>58,5</b>	<b>80,8%</b>	<b>83,3%</b>	<b>81,2%</b>
<i>di cui: Germania</i>	75.022	91.941	94.381	100.848	6,9	9,7	34,4	23,5%	22,2%	20,1%
<i>Francia</i>	50.331	61.667	67.851	66.515	-2,0	7,9	32,2	15,8%	14,9%	13,2%
<i>Austria</i>	18.570	40.646	37.753	41.663	10,4	2,5	124,4	5,8%	9,8%	8,3%
<i>Paesi Bassi</i>	10.536	14.968	16.456	20.712	25,9	38,4	96,6	3,3%	3,6%	4,1%
<i>Regno Unito</i>	10.959	10.257	13.193	18.745	42,1	82,8	71,0	3,4%	2,5%	3,7%
<i>Belgio</i>	12.457	12.697	15.833	17.498	10,5	37,8	40,5	3,9%	3,1%	3,5%
<i>Polonia</i>	6.266	10.456	12.565	16.685	32,8	59,6	166,3	2,0%	2,5%	3,3%
<i>Grecia</i>	4.237	12.087	14.171	15.812	11,6	30,8	273,2	1,3%	2,9%	3,1%
<i>Ungheria</i>	4.224	7.698	7.291	14.187	94,6	84,3	235,9	1,3%	1,9%	2,8%
<i>Slovenia</i>	6.830	10.305	11.692	12.869	10,1	24,9	88,4	2,1%	2,5%	2,6%
<i>Altri paesi Ue28</i>	58.302	73.091	82.597	82.895	0,4	13,4	42,2	18,3%	17,6%	16,5%
<b>Extra Ue28</b>	<b>61.103</b>	<b>69.172</b>	<b>80.266</b>	<b>94.418</b>	<b>17,6</b>	<b>36,5</b>	<b>54,5</b>	<b>19,2%</b>	<b>16,7%</b>	<b>18,8%</b>
<i>di cui: Russia</i>	8.067	11.173	14.615	16.119	10,3	44,3	99,8	2,5%	2,7%	3,2%
<i>Svizzera</i>	4.919	5.044	6.469	11.376	75,8	125,5	131,3	1,5%	1,2%	2,3%
<i>Israele</i>	12.043	8.299	9.019	10.084	11,8	21,5	-16,3	3,8%	2,0%	2,0%
<i>Stati Uniti</i>	3.594	6.811	8.772	8.467	-3,5	24,3	135,6	1,1%	1,6%	1,7%
<i>Canada</i>	1.691	3.684	3.615	3.492	-3,4	-5,2	106,4	0,5%	0,9%	0,7%
<i>Bosnia-Erzegovina</i>	1.130	2.166	2.524	2.507	-0,7	15,8	121,9	0,4%	0,5%	0,5%
<i>Libia</i>	280	179	3.080	2.455	-20,3	1.274,6	778,3	0,1%	0,0%	0,5%
<i>Benin</i>	1.172	2.755	754	2.438	223,2	-11,5	108,0	0,4%	0,7%	0,5%
<i>Tunisia</i>	-	1.972	138	2.388	1.628,3	21,1	-	0,0%	0,5%	0,5%
<i>Serbia</i>	2.004	1.944	2.613	2.366	-9,5	21,7	18,1	0,6%	0,5%	0,5%
<i>Altri paesi Extra Ue28</i>	26.204	25.145	28.666	32.727	14,2	30,2	24,9	8,2%	6,1%	6,5%

Fonte: Elab. Ufficio Studi e Statistica CCIAA Treviso su dati ISTAT



**Principali Paesi di destinazione delle esportazioni di bevande della provincia di Treviso  
Anni 2008 e 2011-2013. Valori assoluti in migliaia di euro, variazioni e incidenza percentuale**

Territorio	2008	2011	2012	2013 (prov.)	Variazioni %			Incidenza		
					2013/ 2012	2013/ 2011	2013/ 2008	2008	2011	2013
<b>MONDO</b>	<b>245.562</b>	<b>350.085</b>	<b>388.247</b>	<b>433.967</b>	<b>11,8</b>	<b>24,0</b>	<b>76,7</b>	<b>100,0%</b>	<b>100,0%</b>	<b>100,0%</b>
<b>Unione europea 28</b>	<b>180.367</b>	<b>238.210</b>	<b>257.868</b>	<b>282.532</b>	<b>9,6</b>	<b>18,6</b>	<b>56,6</b>	<b>73,5%</b>	<b>68,0%</b>	<b>65,1%</b>
di cui: Germania	92.451	125.048	133.817	125.660	-6,1	0,5	35,9	37,6%	35,7%	29,0%
Regno Unito	31.351	33.582	42.829	67.134	56,8	99,9	114,1	12,8%	9,6%	15,5%
Austria	12.870	19.827	24.075	22.414	-6,9	13,1	74,2	5,2%	5,7%	5,2%
Paesi Bassi	13.699	23.304	21.149	18.289	-13,5	-21,5	33,5	5,6%	6,7%	4,2%
Belgio	5.216	8.899	8.695	9.114	4,8	2,4	74,7	2,1%	2,5%	2,1%
Svezia	1.322	3.496	4.841	6.859	41,7	96,2	418,9	0,5%	1,0%	1,6%
Francia	6.364	2.207	3.812	4.982	30,7	125,7	-21,7	2,6%	0,6%	1,1%
Spagna	3.597	759	675	3.730	452,8	391,7	3,7	1,5%	0,2%	0,9%
Irlanda	1.441	2.054	2.661	3.379	27,0	64,5	134,5	0,6%	0,6%	0,8%
Repubblica Ceca	598	2.988	2.080	3.030	45,7	1,4	407,0	0,2%	0,9%	0,7%
Altri paesi Ue28	11.458	16.047	13.234	17.941	35,6	11,8	56,6	4,7%	4,6%	4,1%
<b>Extra Ue28</b>	<b>65.194</b>	<b>111.874</b>	<b>130.380</b>	<b>151.435</b>	<b>16,1</b>	<b>35,4</b>	<b>132,3</b>	<b>26,5%</b>	<b>32,0%</b>	<b>34,9%</b>
di cui: Stati Uniti	22.813	42.520	48.937	58.312	19,2	37,1	155,6	9,3%	12,1%	13,4%
Svizzera	22.077	28.861	33.114	34.982	5,6	21,2	58,5	9,0%	8,2%	8,1%
Canada	5.328	8.887	12.133	14.263	17,5	60,5	167,7	2,2%	2,5%	3,3%
Giappone	4.098	5.418	7.411	8.084	9,1	49,2	97,3	1,7%	1,5%	1,9%
Norvegia	482	2.626	3.714	5.393	45,2	105,4	1.019,8	0,2%	0,8%	1,2%
Russia	735	5.535	5.271	5.046	-4,3	-8,8	586,1	0,3%	1,6%	1,2%
Cina	502	2.388	2.697	4.490	66,5	88,0	794,4	0,2%	0,7%	1,0%
Australia	884	1.313	1.699	2.874	69,2	118,8	225,2	0,4%	0,4%	0,7%
Brasile	2.301	4.464	3.714	2.666	-28,2	-40,3	15,9	0,9%	1,3%	0,6%
Hong Kong	451	1.121	1.387	1.539	11,0	37,2	240,8	0,2%	0,3%	0,4%
Altri paesi Extra Ue28	5.524	8.741	10.302	13.788	33,8	57,7	149,6	2,2%	2,5%	3,2%

Fonte: Elab. Ufficio Studi e Statistica CCIAA Treviso su dati ISTAT

Positivo anche l'andamento dell'industria della **gomma-plastica** che vede aumentare le esportazioni complessive del +8,2% rispetto al 2012 e del +6,6% rispetto al 2011, ma soprattutto rispetto ai volumi pre-crisi (+33,4%). L'export è in aumento sia nei Paesi intra che extra Unione Europea e su tutti i periodi considerati. Notoriamente il settore concentra le proprie esportazioni verso l'Unione Europea: al riguardo si registra un incremento di quasi due punti percentuali della quota export assorbita dall'Unione Europea rispetto al 2008, che passa dal 76,6% al 78,3%.

Va male invece il settore della **carpenteria metallica** che accusa una flessione annuale delle esportazioni del -6,7%. A poco conta la buona performance sui mercati extra-Ue (+14%). Il grosso dell'export si concentra nell'Unione europea (70%), e qui la flessione delle vendite è del -13,3%.

**Principali Paesi di destinazione delle esportazioni di articoli in gomma e plastica della provincia di Treviso. Anni 2008 e 2011-2013. Valori assoluti in mgl. di euro, variazioni e incidenza percentuale**

Territorio	2008	2011	2012	2013 (prov.)	Variazioni %			Incidenza		
					2013/ 2012	2013/ 2011	2013/ 2008	2008	2011	2013
<b>MONDO</b>	<b>324.232</b>	<b>405.679</b>	<b>399.659</b>	<b>432.604</b>	<b>8,2</b>	<b>6,6</b>	<b>33,4</b>	<b>100,0%</b>	<b>100,0%</b>	<b>100,0%</b>
<b>Unione europea 28</b>	<b>248.249</b>	<b>319.144</b>	<b>315.467</b>	<b>338.602</b>	<b>7,3</b>	<b>6,1</b>	<b>36,4</b>	<b>76,6%</b>	<b>78,7%</b>	<b>78,3%</b>
<i>di cui: Germania</i>	45.593	67.612	72.659	80.661	11,0	19,3	76,9	14,1%	16,7%	18,6%
<i>Francia</i>	31.404	46.357	48.336	50.039	3,5	7,9	59,3	9,7%	11,4%	11,6%
<i>Romania</i>	34.379	48.268	40.913	48.890	19,5	1,3	42,2	10,6%	11,9%	11,3%
<i>Spagna</i>	17.113	23.040	20.297	19.258	-5,1	-16,4	12,5	5,3%	5,7%	4,5%
<i>Polonia</i>	12.545	15.140	14.842	14.891	0,3	-1,6	18,7	3,9%	3,7%	3,4%
<i>Regno Unito</i>	15.313	12.731	11.284	13.043	15,6	2,5	-14,8	4,7%	3,1%	3,0%
<i>Belgio</i>	9.404	14.768	13.517	12.908	-4,5	-12,6	37,3	2,9%	3,6%	3,0%
<i>Austria</i>	12.436	10.353	11.510	12.029	4,5	16,2	-3,3	3,8%	2,6%	2,8%
<i>Ungheria</i>	8.896	11.180	13.599	10.850	-20,2	-3,0	22,0	2,7%	2,8%	2,5%
<i>Slovenia</i>	6.704	8.788	8.603	10.478	21,8	19,2	56,3	2,1%	2,2%	2,4%
<i>Altri paesi Ue28</i>	54.461	60.905	59.907	65.555	9,4	7,6	20,4	16,8%	15,0%	15,2%
<b>Extra Ue28</b>	<b>75.983</b>	<b>86.535</b>	<b>84.192</b>	<b>94.002</b>	<b>11,7</b>	<b>8,6</b>	<b>23,7</b>	<b>23,4%</b>	<b>21,3%</b>	<b>21,7%</b>
<i>di cui: Stati Uniti</i>	12.103	14.942	13.056	16.132	23,6	8,0	33,3	3,7%	3,7%	3,7%
<i>Cina</i>	4.092	12.813	9.974	12.162	21,9	-5,1	197,2	1,3%	3,2%	2,8%
<i>Svizzera</i>	7.936	11.144	12.302	11.571	-5,9	3,8	45,8	2,4%	2,7%	2,7%
<i>Russia</i>	7.008	5.208	5.253	6.612	25,9	26,9	-5,7	2,2%	1,3%	1,5%
<i>Turchia</i>	10.204	5.243	4.605	4.400	-4,4	-16,1	-56,9	3,1%	1,3%	1,0%
<i>Giappone</i>	1.311	2.090	2.572	4.256	65,5	103,7	224,7	0,4%	0,5%	1,0%
<i>India</i>	3.282	3.305	2.800	3.514	25,5	6,3	7,0	1,0%	0,8%	0,8%
<i>Canada</i>	731	1.151	1.386	3.170	128,7	175,3	333,5	0,2%	0,3%	0,7%
<i>Emirati Arabi Uniti</i>	3.180	3.068	3.659	3.034	-17,1	-1,1	-4,6	1,0%	0,8%	0,7%
<i>Marocco</i>	1.344	1.054	1.066	2.092	96,2	98,5	55,7	0,4%	0,3%	0,5%
<i>Altri paesi Extra Ue28</i>	24.790	26.517	27.520	27.058	-1,7	2,0	9,1	7,6%	6,5%	6,3%

Fonte: Elab. Ufficio Studi e Statistica CCIAA Treviso su dati ISTAT

**Principali Paesi di destinazione delle esportazioni di carpenteria metallica della provincia di Treviso. Anni 2008 e 2011-2013. Valori assoluti in mgl. di euro, variazioni e incidenza percentuale**

Territorio	2008	2011	2012	2013 (prov.)	Variazioni %			Incidenza		
					2013/ 2012	2013/ 2011	2013/ 2008	2008	2011	2013
<b>MONDO</b>	<b>649.079</b>	<b>628.889</b>	<b>658.407</b>	<b>614.012</b>	<b>-6,7</b>	<b>-2,4</b>	<b>-5,4</b>	<b>100,0%</b>	<b>100,0%</b>	<b>100,0%</b>
<b>Unione europea 28</b>	<b>463.425</b>	<b>488.340</b>	<b>499.332</b>	<b>432.672</b>	<b>-13,3</b>	<b>-11,4</b>	<b>-6,6</b>	<b>71,4%</b>	<b>77,7%</b>	<b>70,5%</b>
<i>di cui: Germania</i>	85.999	100.826	105.781	106.047	0,3	5,2	23,3	13,2%	16,0%	17,3%
<i>Francia</i>	91.326	75.848	69.403	63.748	-8,1	-16,0	-30,2	14,1%	12,1%	10,4%
<i>Romania</i>	33.604	48.551	66.788	53.622	-19,7	10,4	59,6	5,2%	7,7%	8,7%
<i>Regno Unito</i>	48.283	77.727	49.507	29.288	-40,8	-62,3	-39,3	7,4%	12,4%	4,8%
<i>Repubblica Ceca</i>	14.975	27.042	30.602	27.416	-10,4	1,4	83,1	2,3%	4,3%	4,5%
<i>Austria</i>	27.831	30.614	30.703	24.501	-20,2	-20,0	-12,0	4,3%	4,9%	4,0%
<i>Slovacchia</i>	15.157	17.976	21.034	19.550	-7,1	8,8	29,0	2,3%	2,9%	3,2%
<i>Spagna</i>	28.726	17.994	15.054	16.736	11,2	-7,0	-41,7	4,4%	2,9%	2,7%
<i>Polonia</i>	26.431	12.152	16.666	13.255	-20,5	9,1	-49,9	4,1%	1,9%	2,2%
<i>Slovenia</i>	6.384	7.229	6.637	11.291	70,1	56,2	76,9	1,0%	1,1%	1,8%
<i>Altri paesi Ue28</i>	84.709	72.380	87.156	67.219	-22,9	-7,1	-20,6	13,1%	11,5%	10,9%
<b>Extra Ue28</b>	<b>185.654</b>	<b>140.549</b>	<b>159.075</b>	<b>181.340</b>	<b>14,0</b>	<b>29,0</b>	<b>-2,3</b>	<b>28,6%</b>	<b>22,3%</b>	<b>29,5%</b>
<i>di cui: Algeria</i>	7.929	1.822	11.713	17.314	47,8	850,4	118,4	1,2%	0,3%	2,8%
<i>Stati Uniti</i>	20.897	11.629	19.698	16.410	-16,7	41,1	-21,5	3,2%	1,8%	2,7%
<i>Turchia</i>	6.913	6.628	8.439	16.176	91,7	144,0	134,0	1,1%	1,1%	2,6%
<i>Russia</i>	25.976	10.301	9.460	11.299	19,4	9,7	-56,5	4,0%	1,6%	1,8%
<i>Svizzera</i>	19.170	12.688	11.062	10.718	-3,1	-15,5	-44,1	3,0%	2,0%	1,7%
<i>Qatar</i>	6.236	6.764	2.075	8.977	332,7	32,7	44,0	1,0%	1,1%	1,5%
<i>Emirati Arabi Uniti</i>	15.247	10.723	9.764	7.767	-20,5	-27,6	-49,1	2,3%	1,7%	1,3%
<i>Australia</i>	4.411	5.750	5.578	7.693	37,9	33,8	74,4	0,7%	0,9%	1,3%
<i>Cina</i>	4.373	6.675	6.594	7.383	12,0	10,6	68,8	0,7%	1,1%	1,2%
<i>Brasile</i>	1.489	3.961	4.089	6.124	49,8	54,6	311,3	0,2%	0,6%	1,0%
<i>Altri paesi Extra Ue28</i>	73.012	63.607	70.602	71.481	1,2	12,4	-2,1	11,2%	10,1%	11,6%

Fonte: Elab. Ufficio Studi e Statistica CCIAA Treviso su dati ISTAT

**VENETO: Commercio estero nelle province venete. Anno 2013 (dati provvisori)**  
**Confronto con i corrispondenti periodi del 2008, 2011 e 2012 (dati in migliaia di euro)**

Territorio	2008	2011	2012	2013 (provv.)	Var. %			Peso %		
					13/12	13/11	13/08	2008	2011	2013
<b>EXPORT</b>										
Belluno	2.484.713	2.697.072	2.913.323	3.021.540	3,7	12,0	21,6	5,0	5,4	5,7
Padova	7.304.230	8.283.294	8.611.522	8.702.543	1,1	5,1	19,1	14,6	16,5	16,5
Rovigo	1.302.365	1.319.398	1.347.838	1.305.000	-3,2	-1,1	0,2	2,6	2,6	2,5
<b>Treviso</b>	<b>10.809.738</b>	<b>10.705.103</b>	<b>10.052.476</b>	<b>10.493.172</b>	<b>4,4</b>	<b>-2,0</b>	<b>-2,9</b>	<b>21,6</b>	<b>21,3</b>	<b>19,9</b>
Venezia	4.559.907	3.825.119	4.024.026	4.099.255	1,9	7,2	-10,1	9,1	7,6	7,8
Verona	8.706.073	8.988.194	9.311.223	9.376.820	0,7	4,3	7,7	17,4	17,9	17,8
Vicenza	14.847.002	14.499.989	14.917.209	15.607.492	4,6	7,6	5,1	29,7	28,8	29,7
<b>VENETO</b>	<b>50.014.027</b>	<b>50.318.169</b>	<b>51.177.617</b>	<b>52.605.823</b>	<b>2,8</b>	<b>4,5</b>	<b>5,2</b>	<b>100,0</b>	<b>100,0</b>	<b>100,0</b>
<b>ITALIA</b>	<b>369.015.556</b>	<b>375.903.832</b>	<b>390.182.092</b>	<b>389.854.168</b>	<b>-0,1</b>	<b>3,7</b>	<b>5,6</b>	-	-	-
% Veneto/Italia	13,6	13,4	13,1	13,5						
<b>IMPORT</b>										
Belluno	789.893	938.133	769.175	715.544	-7,0	-23,7	-9,4	2,0	2,3	1,9
Padova	5.147.473	6.134.177	5.395.591	5.232.915	-3,0	-14,7	1,7	13,0	15,1	14,0
Rovigo	2.235.505	1.232.701	1.198.914	1.169.836	-2,4	-5,1	-47,7	5,7	3,0	3,1
<b>Treviso</b>	<b>5.880.517</b>	<b>6.549.584</b>	<b>5.793.680</b>	<b>5.808.812</b>	<b>0,3</b>	<b>-11,3</b>	<b>-1,2</b>	<b>14,9</b>	<b>16,1</b>	<b>15,6</b>
Venezia	5.408.563	4.836.047	5.789.673	5.239.993	-9,5	8,4	-3,1	13,7	11,9	14,1
Verona	12.293.921	12.833.830	10.880.690	10.637.211	-2,2	-17,1	-13,5	31,1	31,5	28,5
Vicenza	7.746.315	8.212.520	7.757.893	8.461.959	9,1	3,0	9,2	19,6	20,2	22,7
<b>VENETO</b>	<b>39.502.187</b>	<b>40.736.992</b>	<b>37.585.617</b>	<b>37.266.270</b>	<b>-0,8</b>	<b>-8,5</b>	<b>-5,7</b>	<b>100,0</b>	<b>100,0</b>	<b>100,0</b>
<b>ITALIA</b>	<b>382.050.168</b>	<b>401.427.714</b>	<b>380.292.481</b>	<b>359.454.458</b>	<b>-5,5</b>	<b>-10,5</b>	<b>-5,9</b>	-	-	-
% Veneto/Italia	10,3	10,1	9,9	10,4						
<b>SALDI</b>										
<i>(Variaz. assoluta)</i>										
Belluno	1.694.820	1.758.939	2.144.148	2.305.996	161.848	547.057	611.176			
Padova	2.156.757	2.149.117	3.215.930	3.469.628	253.698	1.320.511	1.312.871			
Rovigo	-933.140	86.697	148.924	135.165	-13.759	48.468	1.068.305			
<b>Treviso</b>	<b>4.929.221</b>	<b>4.155.519</b>	<b>4.258.796</b>	<b>4.684.360</b>	<b>425.564</b>	<b>528.841</b>	<b>-244.861</b>			
Venezia	-848.656	-1.010.928	-1.765.648	-1.140.738	624.909	-129.810	-292.082			
Verona	-3.587.848	-3.845.636	-1.569.467	-1.260.390	309.076	2.585.245	2.327.457			
Vicenza	7.100.687	6.287.469	7.159.315	7.145.533	-13.783	858.063	44.846			
<b>VENETO</b>	<b>10.511.840</b>	<b>9.581.177</b>	<b>13.591.999</b>	<b>15.339.553</b>	<b>1.747.554</b>	<b>5.758.376</b>	<b>4.827.713</b>			
<b>ITALIA</b>	<b>-13.034.612</b>	<b>-25.523.882</b>	<b>9.889.611</b>	<b>30.399.710</b>	<b>20.510.099</b>	<b>55.923.593</b>	<b>43.434.323</b>			

Fonte: Elab. Ufficio Studi e Statistica CCIAA Treviso su dati ISTAT

**TREVISO: Commercio estero graduatoria per voce merceologica. Anno 2013 (dati provv.)**  
**Confronto con i corrispondenti periodi del 2008, 2011 e 2012 (dati in migliaia di euro)**

Cod.	Voce merceologica	2008	2011	2012	2013 (provv.)	Var. %			Peso %		
						13/12	13/11	13/08	2008	2011	2013
C	Macchinari	1.875.947	2.205.079	1.660.061	1.808.940	9,0	-18,0	-3,6	17,4	20,6	17,2
C	Mobili	1.454.234	1.411.455	1.446.010	1.448.479	0,2	2,6	-0,4	13,5	13,2	13,8
C	Elettrodomestici	832.524	713.872	746.676	864.519	15,8	21,1	3,8	7,7	6,7	8,2
C	Calzature	909.349	917.578	830.544	834.334	0,5	-9,1	-8,2	8,4	8,6	8,0
C	Carpenteria metallica	649.079	628.889	658.407	614.012	-6,7	-2,4	-5,4	6,0	5,9	5,9
C	Abbigliamento	994.952	641.467	616.376	609.748	-1,1	-4,9	-38,7	9,2	6,0	5,8
C	Prodotti alimentari e tabacco	318.836	414.984	454.049	502.849	10,7	21,2	57,7	2,9	3,9	4,8
C	Altre apparecchiature elettriche	457.014	463.852	446.357	463.410	3,8	-0,1	1,4	4,2	4,3	4,4
C	Bevande	245.562	350.085	388.247	433.967	11,8	24,0	76,7	2,3	3,3	4,1
C	Prodotti in gomma o plastica	324.232	405.679	399.659	432.604	8,2	6,6	33,4	3,0	3,8	4,1
C	Altri prodotti dell'industria manifatturiera	406.783	425.552	410.615	408.857	-0,4	-3,9	0,5	3,8	4,0	3,9
C	Filati e tessuti	413.734	392.097	332.699	296.380	-10,9	-24,4	-28,4	3,8	3,7	2,8
C	Mezzi di trasporto e componentistica	315.976	290.397	266.768	294.402	10,4	1,4	-6,8	2,9	2,7	2,8
C	Metallurgia	210.034	215.416	221.221	217.984	-1,5	1,2	3,8	1,9	2,0	2,1
C	Carta e stampa	175.615	180.277	179.498	196.792	9,6	9,2	12,1	1,6	1,7	1,9
C	Giolielli	142.470	156.548	160.476	195.527	21,8	24,9	37,2	1,3	1,5	1,9
C	Prodotti chimici, farmaceutici, fibre sintetiche	149.609	151.400	163.734	159.037	-2,9	5,0	6,3	1,4	1,4	1,5
C	Legno	117.455	121.119	114.298	132.943	16,3	9,8	13,2	1,1	1,1	1,3
C	Elettronica, app. medicali e di misuraz. (esc. occhiali)	174.184	143.811	126.087	128.202	1,7	-10,9	-26,4	1,6	1,3	1,2
C	Maglieria	302.375	122.398	118.498	111.679	-5,8	-8,8	-63,1	2,8	1,1	1,1
C	Concia e lavorazioni pelli	126.613	105.715	87.245	97.894	12,2	-7,4	-22,7	1,2	1,0	0,9
C	Occhialeria	61.088	68.755	70.880	73.486	3,7	6,9	20,3	0,6	0,6	0,7
D-V	Altri servizi	39.557	64.904	58.380	66.105	13,2	1,8	67,1	0,4	0,6	0,6
C	Vetro e prodotti in vetro	66.607	74.005	53.112	56.759	6,9	-23,3	-14,8	0,6	0,7	0,5
A	Agricoltura e pesca	22.734	23.640	22.630	20.936	-7,5	-11,4	-7,9	0,2	0,2	0,2
C	Pietre tagliate, modellate e finite	16.884	9.937	13.129	16.571	26,2	66,8	-1,9	0,2	0,1	0,2
B	Prodotti delle miniere e delle cave	6.013	5.857	6.592	6.285	-4,7	7,3	4,5	0,1	0,1	0,1
C	Prodotti petroliferi raffinati	277	332	233	472	102,7	41,9	70,2	0,0	0,0	0,0
<b>Totale complessivo</b>		<b>10.809.738</b>	<b>10.705.103</b>	<b>10.052.476</b>	<b>10.493.172</b>	<b>4,4</b>	<b>-2,0</b>	<b>-2,9</b>	<b>100,0</b>	<b>100,0</b>	<b>100,0</b>

**IMPORT**

Cod.	Voce merceologica	2008	2011	2012	2013 (provv.)	Var. %			Peso %		
						13/12	13/11	13/08	2008	2011	2013
C	Abbigliamento	869.468	941.278	804.885	738.656	-8,2	-21,5	-15,0	14,8	14,4	12,7
C	Calzature	673.422	756.874	651.246	701.387	7,7	-7,3	4,2	11,5	11,6	12,1
C	Prodotti chimici, farmaceutici, fibre sintetiche	340.140	458.601	420.697	425.359	1,1	-7,2	25,1	5,8	7,0	7,3
C	Elettrodomestici	361.640	318.604	360.896	412.214	14,2	29,4	14,0	6,1	4,9	7,1
C	Macchinari	430.482	477.888	354.027	376.291	6,3	-21,3	-12,6	7,3	7,3	6,5
C	Metallurgia	420.965	437.606	389.937	371.921	-4,6	-15,0	-11,7	7,2	6,7	6,4
C	Prodotti alimentari e tabacco	233.959	304.229	273.788	295.598	8,0	-2,8	26,3	4,0	4,6	5,1
C	Legno	292.332	279.226	258.690	261.976	1,3	-6,2	-10,4	5,0	4,3	4,5
C	Filati e tessuti	249.415	315.848	256.820	257.004	0,1	-18,6	3,0	4,2	4,8	4,4
C	Prodotti in gomma o plastica	214.138	278.816	245.203	246.998	0,7	-11,4	15,3	3,6	4,3	4,3
A	Agricoltura e pesca	176.903	217.740	223.897	241.871	8,0	11,1	36,7	3,0	3,3	4,2
C	Carpenteria metallica	172.392	212.929	233.471	234.127	0,3	10,0	35,8	2,9	3,3	4,0
C	Maglieria	300.655	250.155	244.066	223.001	-8,6	-10,9	-25,8	5,1	3,8	3,8
C	Elettronica, app. medicali e di misuraz. (esc. occhiali)	168.947	271.569	193.138	173.011	-10,4	-36,3	2,4	2,9	4,1	3,0
C	Altri prodotti dell'industria manifatturiera	242.904	224.302	184.620	160.629	-13,0	-28,4	-33,9	4,1	3,4	2,8
C	Altre apparecchiature elettriche	146.294	185.400	154.940	155.135	0,1	-16,3	6,0	2,5	2,8	2,7
C	Carta e stampa	128.735	158.601	141.492	132.877	-6,1	-16,2	3,2	2,2	2,4	2,3
C	Mezzi di trasporto e componentistica	145.407	122.648	102.518	103.840	1,3	-15,3	-28,6	2,5	1,9	1,8
D-V	Altri servizi	74.984	85.307	78.523	68.263	-13,1	-20,0	-9,0	1,3	1,3	1,2
C	Vetro e prodotti in vetro	56.099	60.175	52.717	63.522	20,5	5,6	13,2	1,0	0,9	1,1
C	Mobili	58.069	64.865	59.532	54.456	-8,5	-16,0	-6,2	1,0	1,0	0,9
C	Concia e lavorazioni pelli	59.193	54.141	43.540	45.070	3,5	-16,8	-23,9	1,0	0,8	0,8
C	Occhialeria	31.078	32.962	28.974	29.330	1,2	-11,0	-5,6	0,5	0,5	0,5
C	Bevande	13.533	18.920	18.181	17.086	-6,0	-9,7	26,3	0,2	0,3	0,3
B	Prodotti delle miniere e delle cave	13.462	12.040	10.620	10.673	0,5	-11,4	-20,7	0,2	0,2	0,2
C	Giolielli	3.993	5.004	3.526	3.963	12,4	-20,8	-0,8	0,1	0,1	0,1
C	Prodotti petroliferi raffinati	487	1.989	2.507	2.891	15,3	45,4	493,5	0,0	0,0	0,0
C	Pietre tagliate, modellate e finite	1.420	1.869	1.227	1.660	35,2	-11,2	16,9	0,0	0,0	0,0
<b>Totale complessivo</b>		<b>5.880.517</b>	<b>6.549.584</b>	<b>5.793.680</b>	<b>5.808.812</b>	<b>0,3</b>	<b>-11,3</b>	<b>-1,2</b>	<b>100,0</b>	<b>100,0</b>	<b>100,0</b>

Fonte: Elab. Ufficio Studi e Statistica CCIAA Treviso su dati ISTAT