



Camera di Commercio
Treviso



CONGIUNTURA & APPROFONDIMENTI

Report n. 2 – Marzo 2014

La situazione congiunturale per l'industria manifatturiera trevigiana al quarto trimestre 2013

A cura dell'Area Studi e Sviluppo Economico Territoriale

LA SITUAZIONE CONGIUNTURALE PER L'INDUSTRIA MANIFATTURIERA TREVIGIANA AL QUARTO TRIMESTRE 2013

Dopo dieci trimestri consecutivi è il segno positivo a caratterizzare tutte le variazioni, sia tendenziali che trimestrali, dell'indagine congiunturale dell'industria manifatturiera trevigiana al 4° trimestre 2013.

Tuttavia, se dalle variazioni congiunturali l'effetto appare scontato - considerato il confronto con il trimestre caratterizzato dalla consueta pausa estiva - dalle variazioni tendenziali emergono segnali positivi per tutti gli indicatori monitorati ed in particolare per il fatturato estero che continua a beneficiare della buona *performance* degli ordinativi dal mercato estero.

Anche gli ordinativi interni si concedono finalmente un segno positivo, forse nel quadro di una propagazione delle commesse estere all'interno delle filiere, e di alcuni benefici fiscali attesi per i beni strumentali.

Il rimbalzo tra l'altro, anche se a toni più contenuti, troverebbe conferma anche dai dati Istat sull'andamento dell'economia italiana nonché dal quadro di leggera ripresa dell'economia europea.

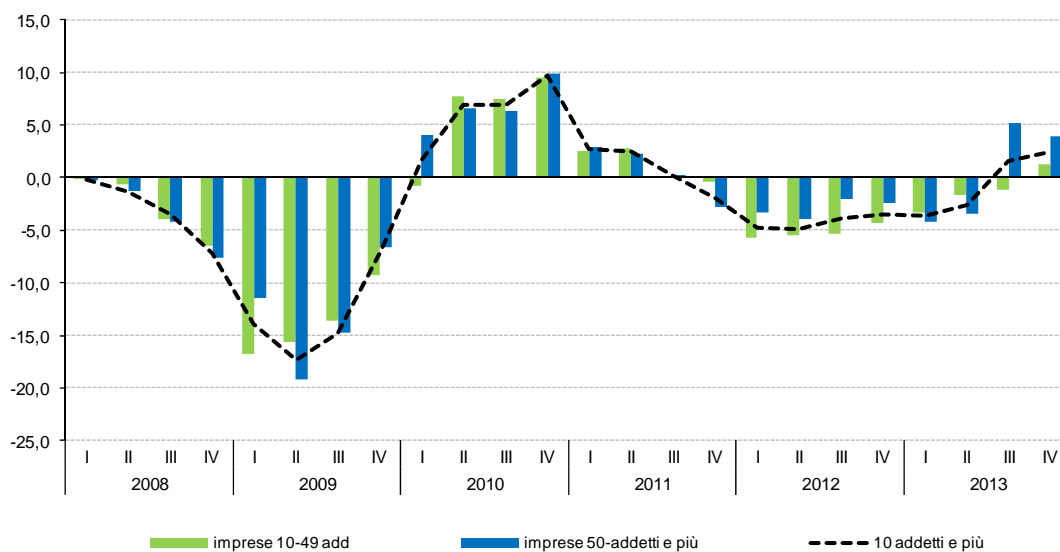
Con riferimento alle previsioni, il miglioramento di *sentiment* è avvertibile sui dodici mesi, ma non rispetto al trimestre precedente: per i prossimi tre mesi l'indicazione di fondo è stabilità (o, se si preferisce, navigazione a vista).

L'analisi in dettaglio

I dati analitici, di seguito commentati, sono relativi ad un campione di 284 imprese manifatturiere della provincia di Treviso per un totale di quasi 15.000 addetti.

La *produzione industriale* conferma il lieve recupero tendenziale dello scorso trimestre e si porta al +2,5% rispetto a dicembre 2012, mentre a livello congiunturale il rimbalzo, per i motivi sopra ricordati, è del +6,1%. Contribuisce al risultato positivo su base tendenziale il buon andamento segnalato dalle imprese del tessile-abbigliamento-calzature della classe 10-49 addetti e del settore dei macchinari della classe 50 addetti e più. Sono risultati sicuramente soddisfacenti che sembrano interrompere un periodo durato due annualità e caratterizzato da variazioni tendenziali sempre negative e variazioni congiunturali alternate tra il segno positivo e quello negativo.

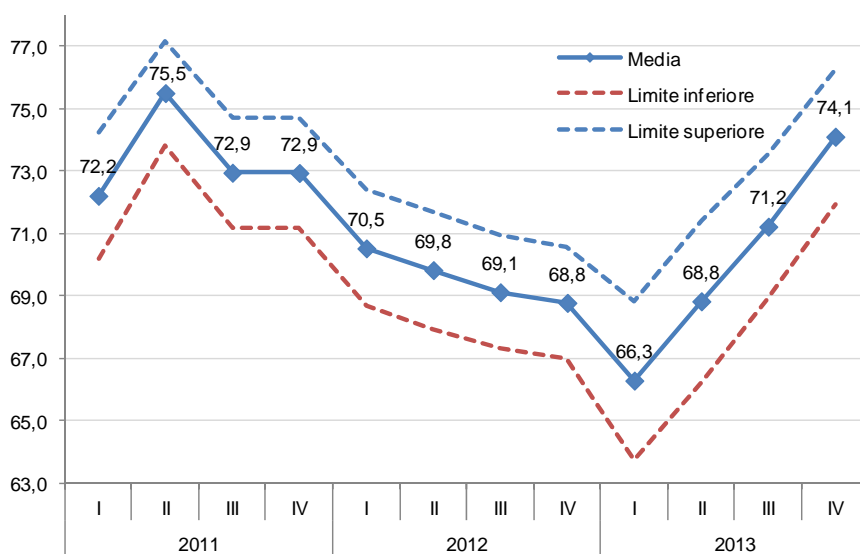
Imprese manifatturiere trevigiane con 10 addetti e più. PRODUZIONE
Variazioni trimestrali tendenziali. Serie storica 2007-2013



Fonte: Elab. Ufficio Studi e Statistica CCIAA Treviso su dati Indagine congiunturale Unioncamere del Veneto

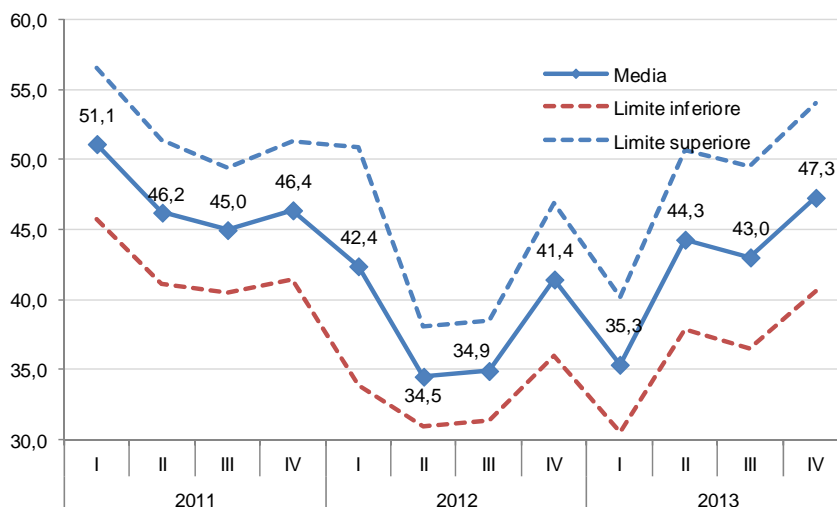
Il rimbalzo su base congiunturale sembra confermato anche dal grado di utilizzo degli impianti che passa dal 71,2% di settembre al 74,1% di dicembre 2013 e si riporta quasi ai livelli di giugno 2011, nonché dall'orizzonte di produzione assicurato dagli ordini acquisiti che guadagna altri 4 giorni rispetto al trimestre precedente e raggiunge quota 47 giorni.

Imprese manifatturiere trevigiane con 10 addetti e più. GRADO DI UTILIZZO DEGLI IMPIANTI: media e intervallo di confidenza (95%). I trim 2011 - IV trim 2013



Fonte: Elab. Ufficio Studi e Statistica CCIAA Treviso su dati Indagine congiunturale Unioncamere del Veneto

Imprese manifatturiere trevigiane con 10 addetti e più. GIORNI DI PRODUZIONE ASSICURATI:
media e intervallo di confidenza (95%). I trim 2011 - IV trim 2013

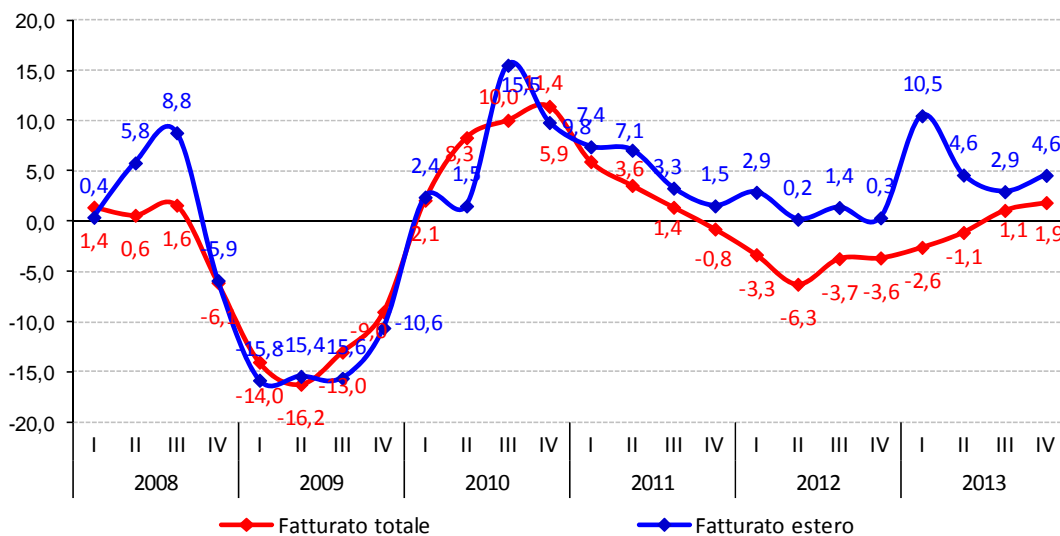


Fonte: Elab. Ufficio Studi e Statistica CCIAA Treviso su dati Indagine congiunturale Unioncamere del Veneto

Il contributo positivo della produzione industriale influenza inevitabilmente il *fatturato totale* che cresce del +1,9% rispetto all'anno precedente e rimbalza del +6,6% rispetto allo scorso trimestre. Anche in questo caso è la piccola impresa (10-49 addetti) del tessile-abbigliamento-calzature e dei macchinari ad evidenziare le migliori *performance* su base annuale.

Il recupero tendenziale è ancora una volta sostenuto dal contributo del *fatturato estero* che evidenzia una variazione tendenziale pari al +4,6% grazie ad un risultato congiunturale pari al +6,0%. In questo caso è la medio-grande impresa (50 addetti e più) del legno-arredo e dei macchinari a contribuire in maggior misura al risultato positivo del fatturato estero su base tendenziale.

Imprese manifatturiere trevigiane con 10 addetti e più. FATTURATO TOTALE ED ESTERO
Variazioni trimestrali tendenziali. Serie storica 2007-2013



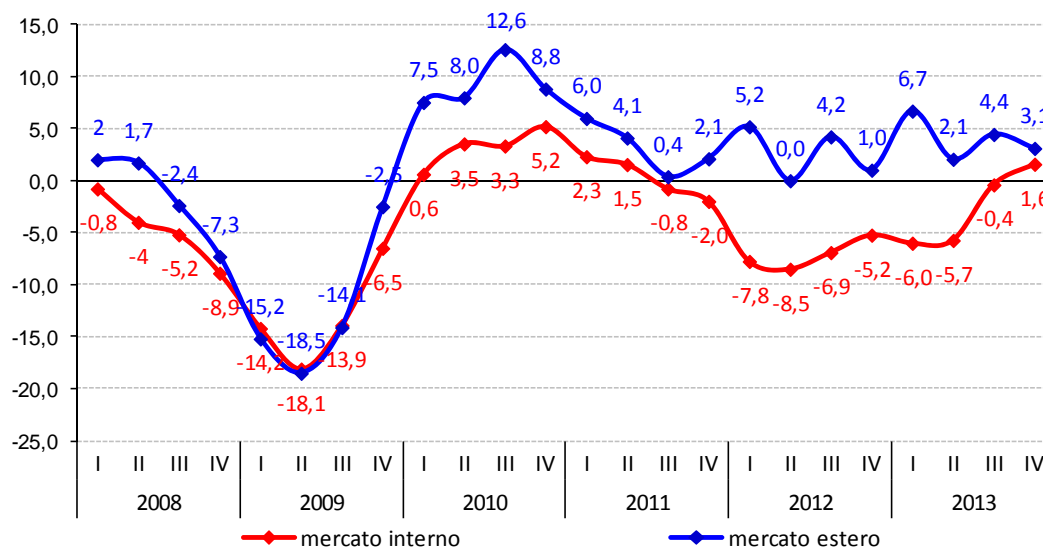
Fonte: Elab. Ufficio Studi e Statistica CCIAA Treviso su dati Indagine congiunturale Unioncamere del Veneto

Con riferimento alla raccolta di *nuovi ordinativi* la novità più importante è sicuramente l'interruzione del segno negativo sugli ordini dal mercato interno dopo nove trimestri consecutivi di variazioni sia tendenziali che congiunturali negative.

La *domanda interna* riesce infatti a recuperare un +1,6% rispetto al un anno fa (sostenuta dall'industria del tessile-abbigliamento-calzature e da quella dei macchinari) mentre quella *estera*, che comunque non aveva mai subito contrazioni nelle ultime quattro annualità, cresce del +3,1% (grazie alla buona *performance* dell'industria del legno-arredo, soprattutto della classe 50 addetti e più).

Rispetto al terzo trimestre 2013 il rimbalzo è rispettivamente del +4,3% per gli ordini dal mercato interno e del +7,5% per quelli dal mercato estero.

Imprese manifatturiere trevigiane con 10 addetti e più.
NUOVI ORDINATIVI DAL MERCATO INTERNO E DAL MERCATO ESTERO
Variazioni trimestrali tendenziali. Serie storica 2007-2013



Fonte: Elab. Ufficio Studi e Statistica CCIAA Treviso su dati Indagine congiunturale Unioncamere del Veneto

I dati positivi sull'andamento occupazionale (+0,9% rispetto a dicembre 2012) sono invece i meno generalizzabili all'universo. Misurano la dinamica delle assunzioni di chi sopravvive, ma non danno conto dei movimenti complessivi del mercato del lavoro in provincia, che tendono ancora al saldo negativo tra entrate ed uscite.

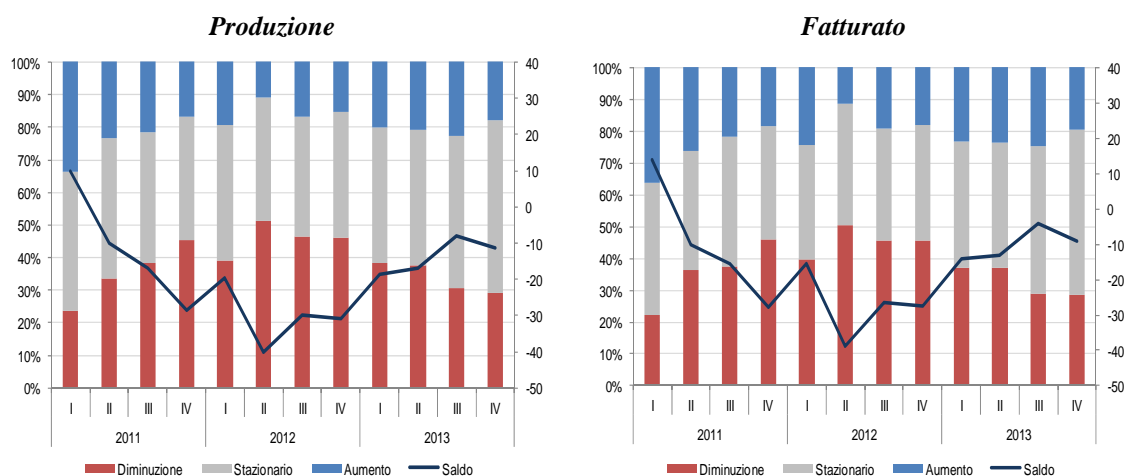
Le previsioni per il primo trimestre 2014

Le previsioni degli imprenditori trevigiani sono in miglioramento rispetto a quelle rilasciate nel dicembre 2012, ma appaiono in lieve peggioramento se confrontate con quelle rilevate a settembre, in particolare per gli indicatori di produzione industriale, fatturato totale e domanda interna. Al di là dei saldi di giudizio, ancora in sbilancio, può essere rilevante notare che aumenta comunque la quota di imprese orientate per la stazionarietà: in questa rilevazione, infatti, oltre la metà degli intervistati opta per la stazionarietà su tutti gli indicatori congiunturali.

Di seguito si illustra la distribuzione dei giudizi previsivi per singolo indicatore, rispetto alla situazione fotografata a settembre 2013:

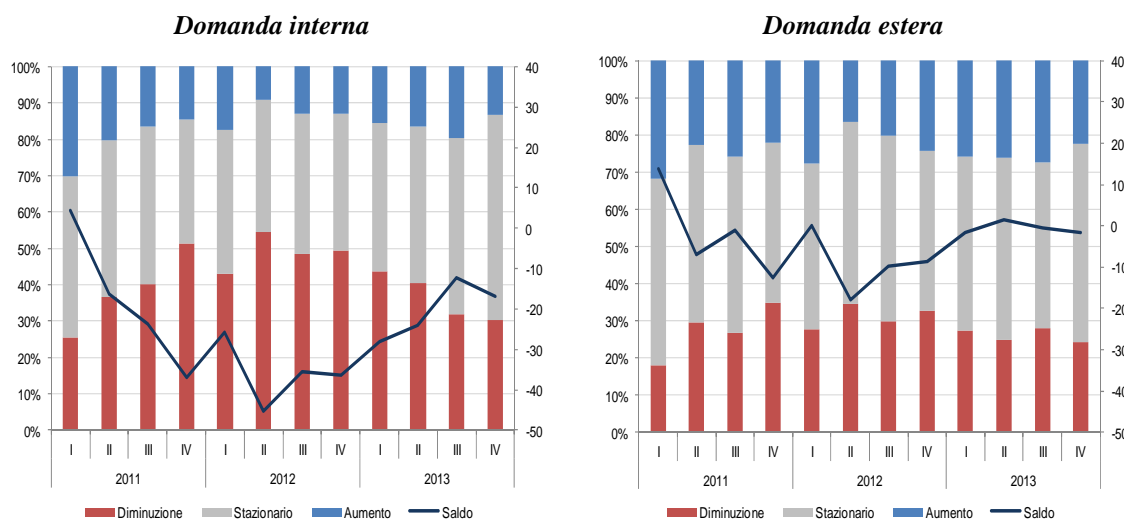
- **Produzione:** fatto 100 il totale giudizi, diminuiscono sia i giudizi in aumento (dal 23% di settembre al 18% di dicembre) che quelli negativi (dal 31% al 29%) per un saldo che passa da -8 a -11,3 punti percentuali, a fronte di oltre la metà degli intervistati che opta per la stazionarietà (53%);
- **Fatturato:** situazione analoga a quella descritta per la produzione, ma con un ulteriore peggioramento del saldo negativo che passa da -4 a -9 p.p.;
- **Domanda interna:** oltre la metà degli intervistati resta ancorata alla stazionarietà (56%); il restante 44% si distribuisce tra ottimisti e pessimisti con un saldo negativo pari a -17 p.p. (era pari a -12 p.p. lo scorso settembre);
- **Domanda estera:** rispetto al trimestre precedente aumenta la quota degli imprenditori che opta per la stazionarietà (dal 45% al 53%); rimane tuttavia quasi invariato il saldo tra giudizi positivi e negativi (-1,6 p.p.);
- **Occupazione:** continua a mantenersi oltre l'80% la quota di imprenditori intervistati che opta per la stabilità dei livelli occupazionali; il saldo tra gli ottimisti e i pessimisti pur essendo ancora negativo (-5,6 p.p.) è in miglioramento rispetto a settembre (-9 p.p.).

Industria manifatturiera trevigiana con 10 addetti e più. Giudizi di previsione.
PRODUZIONE e FATTURATO: Confronto giudizi positivi, negativi e saldi.
Serie storica 2010-2013



Fonte: Elab. Ufficio Studi e Statistica CCIAA Treviso su dati Indagine congiunturale Unioncamere del Veneto

Industria manifatturiera trevigiana con 10 addetti e più. Giudizi di previsione.
DOMANDA INTERNA e DOMANDA ESTERA: confronto giudizi positivi, negativi e saldi.
Serie storica 2010-2013



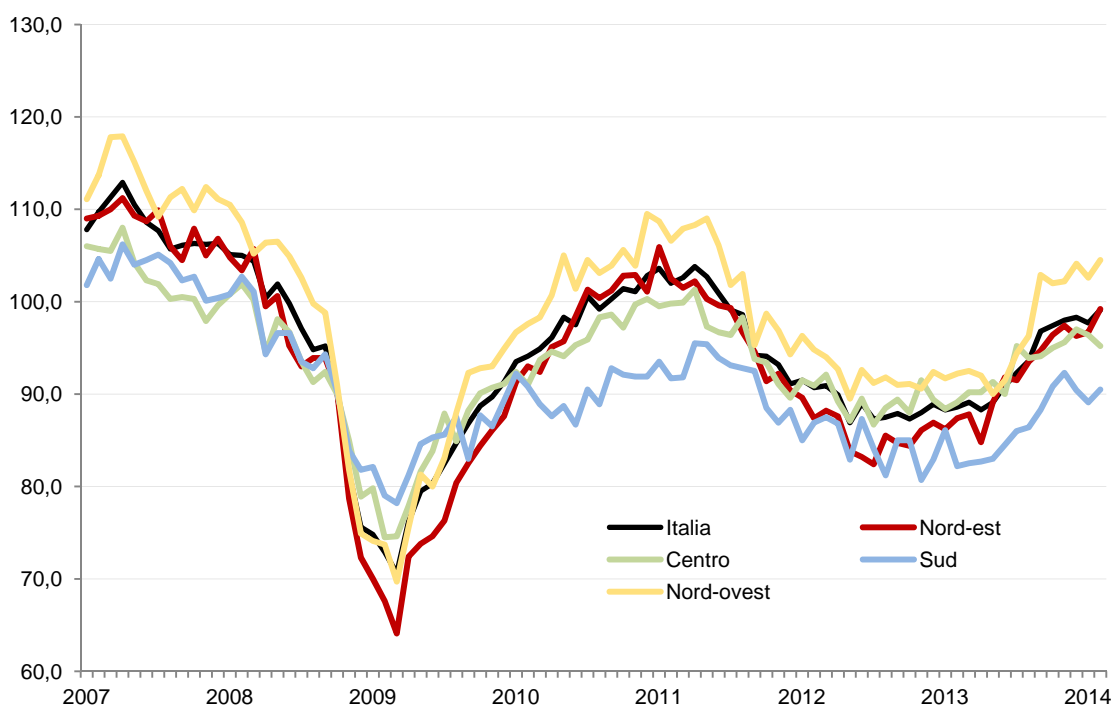
Fonte: Elab. Ufficio Studi e Statistica CCIAA Treviso su dati Indagine congiunturale Unioncamere del Veneto

Il clima di fiducia delle imprese manifatturiere¹, rilevato dall'Istat a livello nazionale a Febbraio 2014, è in miglioramento sia se confrontato con quello di fine 2013 che con quello rilevato alla fine del terzo trimestre 2013. In particolare l'indice destagionalizzato del clima di fiducia delle imprese manifatturiere a febbraio 2014 risulta pari a 99,1 e quindi in crescita sia rispetto al 98,3 di dicembre 2013 che rispetto ai valori di settembre dello stesso anno, quando era pari a 96,8.

L'indice di febbraio 2014 risulta in miglioramento anche rispetto al mese precedente quanto era pari a 97,7.

Scendendo a livello di ripartizione territoriale si riscontra la stessa dinamica con aumenti ancor più significativi per il Nord-Est: in particolare l'indice di febbraio 2014 risulta pari a 99,2 e in crescita su entrambi i periodi di confronto (era pari a 96,3 a dicembre 2013 e pari a 94,7 a settembre 2013) e si mantiene comunque sopra ai livelli di gennaio 2014 (96,7).

Clima di fiducia delle imprese manifatturiere italiane per ripartizione
Gennaio 2007-Febbraio 2014, indici destagionalizzati (base 2005=100)



Fonte: Istat

¹ "Clima di fiducia delle imprese", Istat, Febbraio 2014.

Principali indicatori congiunturali per le imprese manifatturiere trevigiane con 10 addetti e più
Serie storica I trim. 2010 – IV trim. 2013 (variazioni percentuali)

PRINCIPALI INDICATORI	2010				2011				2012				2013				
	1 trim.	2 trim.	3 trim.	4 trim.	1 trim.	2 trim.	3 trim.	4 trim.	1 trim.	2 trim.	3 trim.	4 trim.	1 trim.	2 trim.	3 trim.	4 trim.	
PRODUZIONE																	
var. volume fisico rispetto al:	trimestre precedente	-3,9	3,8	-1,2	8,2	0,4	5,0	-3,8	0,5	-4,4	0,4	-4,6	2,7	-4,1	2,6	-4,7	6,1
	stesso trim. anno preced.	1,7	6,9	6,9	9,7	2,7	2,5	0,2	-2,0	-4,8	-4,9	-3,9	-3,6	-3,7	-2,6	1,6	2,5
OCCUPAZIONE																	
variazioni rispetto al:	trimestre precedente	-0,9	0,2	0,1	-0,4	0,5	-2,6	-0,2	1,4	0,4	-1,5	0,3	0,2	0,2	0,6	-0,1	0,1
	stesso trim. anno preced.	-3,6	-1,9	-1,4	-0,6	-0,4	-0,4	-0,4	-0,8	-0,4	-1,9	-1,0	-2,1	-1,3	-1,5	-0,9	0,9
CAPACITA' PRODUTTIVA																	
grado di utilizzo impianti:		67,0	68,6	65,6	70,9	72,2	75,5	72,9	72,9	70,5	69,8	69,1	68,8	66,3	68,8	71,2	74,1
FATTURATO																	
variazioni rispetto al:	trimestre precedente	-4,2	4,9	-2,9	11,3	-2,0	7,5	-2,1	3,2	-4,7	2,9	-5,4	1,2	-5,3	2,4	-5,2	6,6
	stesso trim. anno preced.	2,1	8,3	10,0	11,4	5,9	3,6	1,4	-0,8	-3,3	-6,3	-3,7	-3,6	-2,6	-1,1	1,1	1,9
FATTURATO ESTERO																	
variazioni rispetto al:	trimestre precedente	-7,9	2,5	4,5	7,4	-2,7	11,4	1,4	7,1	-0,4	5,9	-1,9	3,0	3,8	1,2	-3,7	6,0
	stesso trim. anno preced.	2,4	1,5	15,5	9,8	7,4	7,1	3,3	1,5	2,9	0,2	1,4	0,3	10,5	4,6	2,9	4,6
% di fatturato venduto all'estero:		29,2	31,2	26,1	25,8	27,1	29,9	37,2	32,6	25,2	28,4	34,7	29,7	25,4	38,3	29,9	33,2
NUOVI ORDINATIVI																	
var. rispetto al trim. prec.:	dal mercato interno	-1,3	1,5	-3,9	5,6	1,2	4,4	-4,7	-0,4	-4,7	-0,8	-7,6	-1,0	-5,3	1,5	-4,9	4,3
	dal mercato estero	-3,3	2,0	-1,8	15,0	2,8	5,6	-2,4	1,4	3,0	2,1	-2,1	3,7	3,1	-0,9	-4,0	7,5
var. rispetto stesso trim. anno prec.:	dal mercato interno	0,6	3,5	3,3	5,2	2,3	1,5	-0,8	-2,0	-7,8	-8,5	-6,9	-5,2	-6,0	-5,7	-0,4	1,6
	dal mercato estero	7,5	8,0	12,6	8,8	6,0	4,1	0,4	2,1	5,2	0,0	4,2	1,0	6,7	2,1	4,4	3,1

Fonte: Veneto Congiuntura – Unioncamere del Veneto – CCIAA Treviso

Imprese manifatturiere trevigiane con 10 addetti e più: previsioni degli imprenditori al 31.12.2013
 (% di giudizi degli imprenditori per il prossimo trimestre e confronti con i trimestri precedenti)

INDICATORI	DICEMBRE 2012	MARZO 2013	GIUGNO 2013	SETTEMBRE 2013	DICEMBRE 2013
PRODUZIONE					
in aumento	4	6	4	8	4,2
lieve aumento	11	14	17	15	13,7
stazionaria	39	42	41	46	52,8
lieve diminuzione	14	13	15	14	13,8
in diminuzione	32	25	23	17	15,4
DOMANDA INTERNA					
in aumento	3	4	4	5	3,9
lieve aumento	10	11	13	15	9,5
stazionaria	38	41	43	48	56,2
lieve diminuzione	17	19	17	15	13,9
in diminuzione	32	25	23	17	16,5
DOMANDA ESTERA					
in aumento	5	11	8	10	3,6
lieve aumento	19	15	18	17	18,9
stazionaria	43	47	49	45	53,3
lieve diminuzione	16	14	10	16	10,3
in diminuzione	17	13	15	12	13,9
FATTURATO					
in aumento	4	9	6	8	4,7
lieve aumento	14	14	18	17	14,8
stazionaria	37	40	39	46	52,0
lieve diminuzione	14	13	15	12	13,1
in diminuzione	31	24	22	17	15,4
OCCUPAZIONE					
in aumento	0	1	1	1	0,5
lieve aumento	5	3	5	4	5,5
stazionari	76	80	78	81	82,5
lieve diminuzione	10	7	8	7	7,9
in diminuzione	9	9	8	7	3,7

Fonte: Elab. Ufficio Studi e Statistica CCIAA Treviso su dati Indagine congiunturale Unioncamere del Veneto