



Camera di Commercio
Treviso



CONGIUNTURA & APPROFONDIMENTI

Report n. 1 – Febbraio 2014

*Le sedi d'impresa attive in provincia di Treviso
al 31 dicembre 2013*

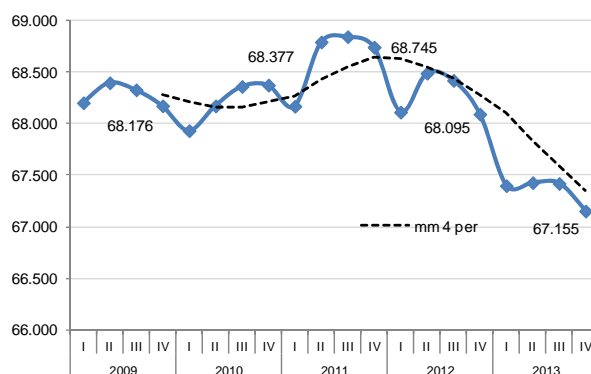
A cura dell'Area Studi e Sviluppo Economico Territoriale

LE SEDI D'IMPRESA ATTIVE IN PROVINCIA DI TREVISO AL 31 DICEMBRE 2013

La consistenza di 81.829 imprese attive trevigiane al 31.12.2013 ha subito una contrazione di 1.676 imprese (-2,0%) rispetto allo stock di fine anno 2012. Al netto del settore agricoltura la perdita scende a -940 imprese su base annuale (-1,4%) mentre su base trimestrale si contano -268 imprese attive (-0,4%).

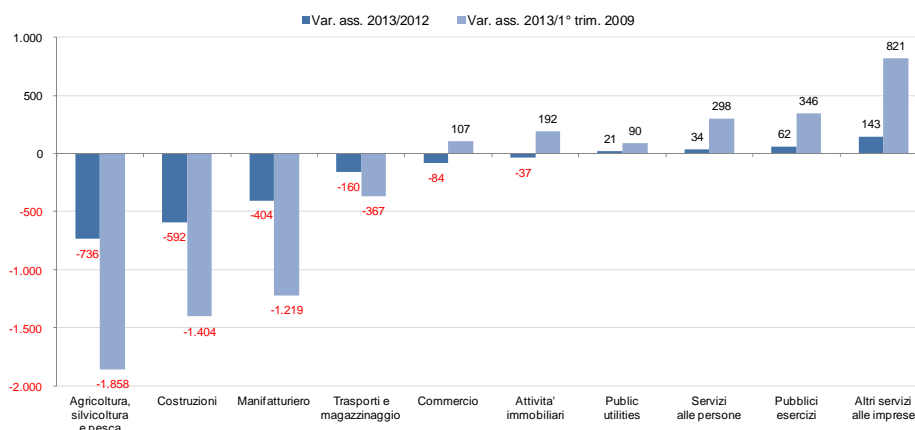
Guardando al periodo della crisi, lo stock d'impresе attive complessivo risulta sotto di 2.909 unità rispetto alla consistenza di inizio 2009¹, gap che si riduce a 1.051 sedi attive al netto dell'agricoltura.

Sedi d'impresa attive in provincia di Treviso
Totale settori Ateco 2007 (escl. agricoltura, silvicoltura e pesca)
Serie storica valori assoluti 1° trim. 2009 - 4° trim. 2013



Fonte: Elab. Ufficio Studi e Statistica CCIAA Treviso su dati Infocamere

Sedi d'impresa attive in provincia di Treviso: principali macro settori economici.
Variazione assoluta annuale e rispetto al 30 marzo 2009
(ordinamento decrescente per variazione assoluta annuale)



Fonte: Elab. Ufficio Studi e Statistica CCIAA Treviso su dati Infocamere

¹ Il confronto viene fatto con i primi dati disponibili in Ateco 2007 e cioè con le consistenze al 30 marzo 2009.

Infatti, le maggiori contrazioni, sia su base annua (-736 sedi attive) che nel periodo 2009-2013 (-1.858 unità) interessano il **comparto primario**. Ricordiamo, tuttavia che l'andamento di tale comparto è sempre stato condizionato da dinamiche indipendenti dal ciclo economico, legate piuttosto ad aspetti giuridico-amministrativi. Va ad ogni modo evidenziato, all'interno del comparto, l'andamento in controtendenza della *Coltivazione di uva*: +82 imprese nel 2013, +261 dal 2009.

Sedi d'impresa attive in Agricoltura, Silvicoltura e Pesca. Consistenza per divisioni e gruppi di attività economica (Ateco 2007). 1° trim. 2009 e anni 2012- 2013

(valori assoluti e variazioni assolute e percentuali)

Settori economici	1° trim. 2009	2012	2013	Var. 2013/ 2012		Var. 2013/ 1° trim. 2009	
				ass.	%	ass.	%
AGRICOLTURA; SILVICOLTURA E PESCA	16.532	15.410	14.674	-736	-4,8	-1.858	-11,2
A 01 Colture agricole e produzione di prodotti animali, caccia e servizi connessi	16.438	15.319	14.583	-736	-4,8	-1.855	-11,3
di cui: A 01 Coltiv. agr., produz. prod. animali, caccia e connessi (non ulteriormente specificato)		4	10	-	-	6	150,0
A 01.1 Coltivazione di colture agricole non permanenti	6.944	6.066	5.507	-559	-9,2	-1.437	-20,7
A 01.2 Coltivazione di colture permanenti	5.541	5.728	5.796	68	1,2	255	4,6
di cui: A 01.21 Coltivazione di uva	5.295	5.474	5.556	82	1,5	261	4,9
A 01.3 Riproduzione delle piante	8	42	53	11	26,2	45	562,5
A 01.4 Allevamento di animali	1.818	1.702	1.592	-110	-6,5	-226	-12,4
A 01.5 Colture agricole associate all'allevamento di animali: attività mista	1.704	1.381	1.244	-137	-9,9	-460	-27,0
A 01.6 Attività di supporto all'agricoltura e attività successive alla raccolta	419	390	381	-9	-2,3	-38	-9,1
A 02 Silvicoltura ed utilizzo di aree forestali	59	61	60	-1	-1,6	1	1,7
di cui: A 02 Silvicoltura ed utilizzo di aree forestali (non ulteriormente specificato)		1	2	-	-	1	100,0
A 02.1 Silvicoltura ed altre attività forestali	40	36	34	-2	-5,6	-6	-15,0
A 02.2 utilizzo di aree forestali	15	20	22	2	10,0	7	46,7
A 02.4 Servizi di supporto per la silvicoltura	3	3	2	-1	-33,3	-1	-33,3
A 03 Pesca e acquacoltura	35	30	31	1	3,3	-4	-11,4
di cui: A 03.1 Pesca	6	5	6	1	20,0	-	-
A 03.2 Acquacoltura	29	25	25	-	-	-4	-13,8

Fonte: Elab. Ufficio Studi e Statistica CCIAA Treviso su dati Infocamerie

Segue per perdite in valore assoluto il comparto dell'**edilizia** con 592 imprese in meno (-4,5%) rispetto ad un anno fa, che diventano -1.404 unità (-10,1%) dal confronto con lo stock di cinque anni fa. Fatte salve le attività d'*ingegneria civile*, le perdite riguardano tutti i settori del comparto.

In termini assoluti il calo maggiore si registra nei *lavori di costruzione specializzati* (-344 unità) e riguarda prevalentemente le attività di completamento e finitura degli edifici: -268 unità solo nell'ultimo anno (-4,8%), -588 nel quinquennio. Ma coinvolge anche le attività di installazione di impianti elettrici ed idraulici che nell'anno appena trascorso perdono più imprese (52) di quelle perse negli ultimi cinque anni (-38).

A tre cifre anche la flessione nelle attività di *costruzione di edifici*: -252 unità nel 2013 (-6,0%), -723 da inizi 2009.

Il collegato settore delle **attività immobiliari** nel 2013 registra un calo di 37 unità pari in termini percentuali ad appena un -0,6%. La continua contrazione delle attività di *compravendita di beni immobili effettuata su beni propri* (148 unità in meno nel 2013, pari in termini percentuali al -5,0% e -480 nel periodo 2009-2013, -14,7%) viene in parte compensata dalla crescita delle *attività di affitto e gestione di immobili in proprietà o in leasing* (+120 unità su base annua; +5,9%).

Sedi d'impresa attive nelle Costruzioni e nelle Attività Immobiliari. Consistenza per divisioni e gruppi di attività economica (Ateco 2007). 1° trim. 2009 e anni 2012- 2013 (valori assoluti e variazioni assolute e percentuali)

Settori economici	1° trim. 2009	2012	2013	Var. 2013/ 2012		Var. 2013/ 1° trim. 2009	
				ass.	%	ass.	%
				COSTRUZIONI	13.914	13.102	12.510
F 41 Costruzione di edifici	4.653	4.182	3.930	-252	-6,0	-723	-15,5
di cui: F 41 Costruzione di edifici (non ulteriormente specificato)	8	12	10	-2	-16,7	2	25,0
F 41.1 Sviluppo di progetti immobiliari	623	490	449	-41	-8,4	-174	-27,9
F 41.2 Costruzione di edifici residenziali e non residenziali	4.022	3.680	3.471	-209	-5,7	-551	-13,7
F 42 Ingegneria civile	131	134	138	4	3,0	7	5,3
di cui: F 42 Ingegneria civile (non ulteriormente specificato)	-	2	2	-	-	2	-
F 42.1 Costruzione di strade e ferrovie	98	92	90	-2	-2,2	-8	-8,2
F 42.2 Costruzione di opere di pubblica utilità	29	27	30	3	11,1	1	3,4
F 42.9 Costruzione di altre opere di ingegneria civile	4	13	16	3	23,1	12	300,0
F 43 Lavori di costruzione specializzati	9.130	8.786	8.442	-344	-3,9	-688	-7,5
di cui: F 43 Lavori di costruzione specializzati (non ulteriormente specificato)	-	-	1	1	-	1	-
F 43.1 Demolizione e preparazione del cantiere edile	212	201	186	-15	-7,5	-26	-12,3
F 43.2 Installazione di impianti elettrici, idraulici ed altri lavori di costruzione e installazione	2.608	2.622	2.570	-52	-2,0	-38	-1,5
F 43.3 Completamento e finitura di edifici	5.877	5.557	5.289	-268	-4,8	-588	-10,0
F 43.9 Altri lavori specializzati di costruzione	433	406	396	-10	-2,5	-37	-8,5
ATTIVITA' IMMOBILIARI	5.844	6.073	6.036	-37	-0,6	192	3,3
L 68 Attività immobiliari	5.844	6.073	6.036	-37	-0,6	192	3,3
di cui: L 68 Attività immobiliari (non ulteriormente specificato)	5	15	17	2	13,3	12	240,0
L 68.1 Compravendita di beni immobili effettuata su beni propri	3.275	2.943	2.795	-148	-5,0	-480	-14,7
L 68.2 Affitto e gestione di immobili di proprietà o in leasing	2.002	2.532	2.652	120	4,7	650	32,5
di cui: L 68.20.01 Locazione immobiliare di beni propri o in leasing (affitto)	1.411	1.916	2.029	113	5,9	618	43,8
L 68.20.02 Affitto di aziende	202	283	303	20	7,1	101	50,0
L 68.2 Affitto/gestione immobili di proprietà o in leasing (non ulteriormente specificato)	389	333	320	-13	-3,9	-69	-17,7
L 68.3 Attività immobiliari per conto terzi	562	583	572	-11	-1,9	10	1,8

Fonte: Elab. Ufficio Studi e Statistica CCIAA Treviso su dati Infocamere

Il comparto **manifatturiero** perde nel 2013 altre 404 imprese attive (-3,6%), perdita che porta lo stock complessivo sotto di 1.219 unità (-10,2%) rispetto al livello di marzo 2009.

Solo nella *meccanica* si contano 136 imprese in meno rispetto ai valori di fine 2012 (-4,4%), di cui:

- 97 unità (-4,2%) nella carpenteria metallica ed in particolare nei segmenti degli elementi da costruzione in metallo (-30 imprese; -3,6%), delle lavorazioni meccaniche c/terzi (-33 unità; -4,4%) e della fabbricazione di altri prodotti in metallo (-20; -4,6%). Segmenti che presentano un pesante bilancio negativo anche nel periodo 2009-2013: rispettivamente -93 (10,3%), -191 (-20,9%) e -90 (-17,8%) sedi attive.
- 38 sedi attive (-5,0%) nel settore della fabbricazione di macchinari, calo che porta lo stock sotto di 83 unità (-10,4%) rispetto a cinque anni fa.

Sedi d'impresa attive nelle attività manifatturiere della meccanica. Consistenza per divisioni e gruppi di attività economica (Ateco 2007). 1° trim. 2009 e anni 2012- 2013 (valori assoluti e variazioni assolute e percentuali)

Settori di attività	1° trim. 2009	2012	2013	Var. 2013/2012		Var. 2013/1° trim. 2009	
				ass.	%	ass.	%
MECCANICA	3.474	3.109	2.973	-136	-4,4	-501	-14,4
C 24 Metallurgia	61	50	49	-1	-2,0	-12	-19,7
di cui: C 24.1 Siderurgia	5	4	4	-	-	-1	-20,0
C 24.2 Fabr. tubi, condotti, profilati cavi e relativi accessori in acciaio (escl. quelli in acciaio colato)	5	4	6	2	50,0	1	20,0
C 24.3 Fabbricazione di altri prodotti della prima trasformazione dell'acciaio	13	10	8	-2	-20,0	-5	-38,5
C 24.4 Prod. metalli di base preziosi e altri metalli non ferrosi, trattamento dei combustibili nucleari	6	3	4	1	33,3	-2	-33,3
C 24.5 Fonderie	32	29	27	-2	-6,9	-5	-15,6
C 25 Fabbricazione di prodotti in metallo (esclusi macchinari e attrezzature)	2.612	2.303	2.206	-97	-4,2	-406	-15,5
di cui: C 25 Fabbricazione prodotti in metallo (escl. macchinari e attrezzature) (non ulteriormente specificate)	8	10	9	-1	-10,0	1	12,5
C 25.1 Fabbricazione di elementi da costruzione in metallo	905	842	812	-30	-3,6	-93	-10,3
C 25.2 Fabbricazione di cisterne, serbatoi, radiatori e contenitori in metallo	50	36	35	-1	-2,8	-15	-30,0
C 25.4 Fabbricazione di armi e munizioni	1	1		-1	-100,0	-1	-100,0
C 25.5 Fucinatura, imbutitura, stampaggio e profilatura dei metalli; metallurgia delle polveri	58	58	55	-3	-5,2	-3	-5,2
C 25.6 Frattamento e rivestimento dei metalli; lavori di meccanica generale	915	757	724	-33	-4,4	-191	-20,9
C 25.7 Fabbricazione di articoli di coltelleria, utensili e oggetti di ferramenta	170	164	156	-8	-4,9	-14	-8,2
C 25.9 Fabbricazione di altri prodotti in metallo	505	435	415	-20	-4,6	-90	-17,8
C 28 Fabbricazione di macchinari ed apparecchiature nca	801	756	718	-38	-5,0	-83	-10,4
di cui: C 28 Fabbricazione di macchinari ed apparecchiature (non ulteriormente specificate)	5	5	5	-	-	-	-
C 28.1 Fabbricazione di macchine di impiego generale	57	50	45	-5	-10,0	-12	-21,1
C 28.2 Fabbricazione di altre macchine di impiego generale	273	293	278	-15	-5,1	5	1,8
C 28.3 Fabbricazione di macchine per l'agricoltura e la silvicoltura	78	72	68	-4	-5,6	-10	-12,8
C 28.4 Fabbricazione di macchine per la formatura dei metalli e di altre macchine utensili	123	111	102	-9	-8,1	-21	-17,1
C 28.9 Fabbricazione di altre macchine per impieghi speciali	265	225	220	-5	-2,2	-45	-17,0

Fonte: Elab. Ufficio Studi e Statistica CCIAA Treviso su dati Infocamere

Segue per saldo negativo in valori assoluti il *legno-arredo* sia su base annua (-109 unità, pari al -5,0%), che nel quinquennio 2009-2013 (-365; -15,1%). La flessione interessa tanto il settore del legno (-39 sedi attive nel 2013, pari al -4,0% in termini relativi; -143 da inizio 2009, -13,2%), che la fabbricazione di mobili (-70, -6,9% su base annua; -222, -16,6%, rispetto a marzo 2009).

Sedi d'impresa attive nelle attività manifatturiere del Legno arredo. Consistenza per divisioni e gruppi di attività economica (Ateco 2007). 1° trim. 2009 e anni 2012- 2013 (valori assoluti e variazioni assolute e percentuali)

Settori di attività	1° trim. 2009	2012	2013	Var. 2013/2012		Var. 2013/1° trim. 2009	
				ass.	%	ass.	%
LEGNO ARREDO	2.422	2.166	2.057	-109	-5,0	-365	-15,1
C 16 Legno/prodotti in legno/sughero (escl. mobili); fabb. art. in paglia/materiali da intreccio	1.081	977	938	-39	-4,0	-143	-13,2
di cui: C 16 Legno e prodotti in legno/sughero (escl. i mobili); fabb. art. in paglia/materiali intreccio (non ulteriormente specificato)		10	11	10	-1	-9,1	-
C 16.1 Taglio e piallatura del legno		178	152	136	-16	-10,5	-42
C 16.2 Fabbricazione di prodotti in legno, sughero, paglia e materiali da intreccio		893	814	792	-22	-2,7	-101
C 31 Fabbricazione di mobili	1.341	1.189	1.119	-70	-5,9	-222	-16,6

Fonte: Elab. Ufficio Studi e Statistica CCIAA Treviso su dati Infocamere

Il *Sistema moda* risulta il terzo comparto manifatturiero per perdite registrate dal 2009. Nel corso del 2013 si osserva un calo complessivo di 98 imprese attive (-5,2%), flessione che coinvolge più o meno uniformemente tutti i settori dell'aggregato, anche se con diverso peso relativo. In particolare:

- le industrie tessili perdono nell'anno altre 14 unità (-4,3%), di cui 9 (-10,2%) nel segmento del confezionamento di articoli tessili diversi dall'abbigliamento (biancheria da letto, da tavola e per l'arredamento);
- la confezione di abbigliamento chiude il periodo con 49 imprese in meno (-4,3%)
- il settore della fabbricazione di calzature si contrae di ben 31 unità (-8,5%).

Sedi d'impresa attive nelle attività manifatturiere del Sistema Moda. Consistenza per divisioni e gruppi di attività economica (Ateco 2007). 1° trim. 2009 e anni 2012- 2013 (valori assoluti e variazioni assolute e percentuali)

Settori di attività	1° trim. 2009	2012	2013	Var. 2013/2012		Var. 2013/1° trim. 2009	
				ass.	%	ass.	%
SISTEMA MODA	2.019	1.871	1.773	-98	-5,2	-246	-12,2
C 13 Industrie tessili	385	325	311	-14	-4,3	-74	-19,2
di cui: C 13 Industrie tessili (non ulteriormente specificate)		7	7	4	-3	-42,9	-3
C 13.1 Preparazione e filatura di fibre tessili		30	22	22	-	-8	-26,7
C 13.2 Tessitura		49	37	38	1	2,7	-11
C 13.3 Finissaggio dei tessuti		134	98	98	-	-36	-26,9
C 13.9 Altre industrie tessili		165	161	149	-12	-7,5	-16
C 14 Confezione di articoli di abbigliamento; confezione di articoli in pelle e pelliccia	1.187	1.138	1.089	-49	-4,3	-98	-8,3
di cui: C 14 Confezione articoli abbigliamento; confezione articoli in pelle/pelliccia (non ulteriormente specificate)		2	2	1	-1	-50,0	-1
C 14.1 Confezione articoli di abbigliamento (escluso abbigliamento in pelliccia)		910	908	880	-28	-3,1	-30
C 14.2 Confezione articoli in pelliccia		17	14	13	-1	-7,1	-4
C 14.3 Fabbricazione di articoli di maglieria		258	214	195	-19	-8,9	-63
C 15 Fabbricazione di articoli in pelle e simili	447	408	373	-35	-8,6	-74	-16,6
di cui: C 15.1 Preparaz./concia cuoio; fabbr. art. da viaggio/borse/pelletteria/selleria; preparaz./tintura pellicce		51	44	40	-4	-9,1	-11
C 15.2 Fabbricazione di calzature		396	364	333	-31	-8,5	-63

Fonte: Elab. Ufficio Studi e Statistica CCIAA Treviso su dati Infocamere

Quanto alle altre attività manifatturiere, si osservano comunque flessioni, anche se di minor entità nei seguenti comparti:

- le *industrie elettriche ed elettroniche* chiudono il 2013 con 11 unità in meno (-1,8%), ma appare interessante segnalare, all'interno del comparto, la crescita delle attività di Fabbricazione motori, generatori, trasformatori elettrici e apparecchiature per distribuzione/controllo elettricità (+7 sedi attive nel 2013, +24 nel quinquennio, pari ad un incremento percentuale del +38,1%), probabilmente trainate dal diffusione delle attività di produzione di energia elettrica connesse alle tecnologie *green* (vedi più avanti pag. 17).

Sedi d'impresa attive nelle industrie elettriche ed elettroniche. Consistenza per divisioni e gruppi di attività economica (Ateco 2007). 1° trim. 2009 e anni 2012- 2013 (valori assoluti e variazioni assolute e percentuali)

Settori di attività	1° trim. 2009	2012	2013	Var. 2013/ 2012		Var. 2013/ 1° trim. 2009	
				ass.	%	ass.	%
INDUSTRIE ELETTRICHE ED ELETTRONICHE	682	622	611	-11	-1,8	-71	-10,4
C 26 Fabbr.ne computer, prodotti di elettronica/optica, app. elettromedicali, di misurazione e orologi	202	174	166	-8	-4,6	-36	-17,8
di cui: C 26 Fabbr. computer, prodotti di elettronica/optica, app. elettromedicali, di misuraz., orologi (non ulteriormente specificate)	3	7	7	-	-	4	133,3
C 26.1 Fabbricazione di componenti elettronici e schede elettroniche	51	46	43	-3	-6,5	-8	-15,7
C 26.2 Fabbricazione di computer e unità periferiche	49	38	37	-1	-2,6	-12	-24,5
C 26.3 Fabbricazione di apparecchiature per le telecomunicazioni	22	20	19	-1	-5,0	-3	-13,6
C 26.4 Fabbricazione di prodotti di elettronica di consumo audio e video	6	6	6	-	-	-	-
C 26.5 Fabbricazione di strumenti e apparecchi di misurazione, prova e navigazione; orologi	23	23	23	-	-	-	-
C 26.6 Fabbricazione strumenti per irradiazione, apparecchiature elettromedicali ed elettroterapeutiche	39	28	25	-3	-10,7	-14	-35,9
C 26.7 Fabbricazione di strumenti ottici e attrezzature fotografiche	9	6	6	-	-	-3	-33,3
C 27 Fabbricazione apparecchiature elettriche ed per uso domestico non elettriche	480	448	445	-3	-0,7	-35	-7,3
di cui: C 27 Fabbricazione apparecchiature elettriche ed per uso domestico non elettriche (non ulteriormente specificate)	2	5	5	-	-	3	150,0
C 27.1 Fabbr.ne motori, generatori, trasformatori elettrici e app.re per distribuzione/controllo elettricità	63	80	87	7	8,8	24	38,1
C 27.2 Fabbricazione di batterie di pile ed accumulatori elettrici	1	2	2	-	-	1	100,0
C 27.3 Fabbricazione di cablaggi e apparecchiature di cablaggio	60	47	44	-3	-6,4	-16	-26,7
C 27.4 Fabbricazione di apparecchiature per illuminazione	157	146	144	-2	-1,4	-13	-8,3
C 27.5 Fabbricazione di apparecchi per uso domestico	78	72	71	-1	-1,4	-7	-9,0
C 27.9 Fabbricazione di altre apparecchiature elettriche	119	96	92	-4	-4,2	-27	-22,7

Fonte: Elab. Ufficio Studi e Statistica CCIAA Treviso su dati Infocamere

- il comparto della *Carta, Cartotecnica e Supporti registrati* chiude l'anno con 16 sedi attive in meno (-3,5%) e il quinquennio a -31 (-6,6%), afferenti per lo più le attività di stampa e servizi connessi.

Sedi d'impresa attive nel comparto della Carta, Cartotecnica e Supporti registrati. Consistenza per divisioni e gruppi di attività economica (Ateco 2007). 1° trim. 2009 e anni 2012- 2013 (valori assoluti e variazioni assolute e percentuali)

Settori di attività	1° trim. 2009	2012	2013	Var. 2013/2012		Var. 2013/1° trim. 2009	
				ass.	%	ass.	%
CARTA, CARTOTECNICA E SUPPORTI REGISTRATI	470	455	439	-16	-3,5	-31	-6,6
C 17 Fabbricazione di carta e di prodotti di carta	133	128	125	-3	-2,3	-8	-6,0
di cui: C 17 Fabbricazione di carta e di prodotti di carta (non ulteriormente specificato)	-	1	1	-	-	1	-
C 17.1 Fabbricazione di pasta-carta, carta e cartone	8	8	8	-	-	-	-
C 17.2 Fabbricazione di articoli di carta e cartone	125	119	116	-3	-2,5	-9	-7,2
C 18 Stampa e riproduzione di supporti registrati	337	327	314	-13	-4,0	-23	-6,8
di cui: C 18.1 Stampa e servizi connessi alla stampa	335	325	312	-13	-4,0	-23	-6,9
C 18.2 Riproduzione di supporti registrati	2	2	2	-	-	-	-

Fonte: Elab. Ufficio Studi e Statistica CCIAA Treviso su dati Infocamere

Sedi d'impresa attive in altre industrie manifatturiere (incl. attività di riparazione, manutenzione e installazione di macchine e apparecchiature). Consistenza per divisioni e gruppi di attività economica (Ateco 2007). 1° trim. 2009 e anni 2012- 2013 (valori assoluti e variazioni assolute e percentuali)

Settori di attività	1° trim. 2009	2012	2013	Var. 2013/2012		Var. 2013/1° trim. 2009	
				ass.	%	ass.	%
ALTRO MANIFATTURIERO	1.494	1.547	1.520	-27	-1,7	26	1,7
C 23 Fabbricazione di altri prodotti della lavorazione di minerali non metalliferi	462	427	412	-15	-3,5	-50	-10,8
di cui: C 23 Fabbr. di altri prodotti della lavorazione di minerali non metalliferi (non ulteriormente specificato)	1	1	1	-	-	-	-
C 23.1 Fabbricazione di vetro e di prodotti in vetro	147	139	134	-5	-3,6	-13	-8,8
C 23.2 Fabbricazione di prodotti refrattari	9	5	5	-	-	-4	-44,4
C 23.3 Fabbricazione di materiali da costruzione in terracotta	25	24	22	-2	-8,3	-3	-12,0
C 23.4 Fabbricazione di altri prodotti in porcellana e in ceramica	39	32	30	-2	-6,3	-9	-23,1
C 23.5 Produzione di cemento, calce e gesso	4	4	4	-	-	-	-
C 23.6 Fabbricazione di prodotti in calcestruzzo, cemento e gesso	107	102	95	-7	-6,9	-12	-11,2
C 23.7 Taglio, modellatura e finitura di pietre	100	88	90	2	2,3	-10	-10,0
C 23.9 Fabbricazione di prodotti abrasivi e di prodotti in minerali non metalliferi nca	30	32	31	-1	-3,1	1	3,3
C 32 Altre industrie manifatturiere	717	666	639	-27	-4,1	-78	-10,9
di cui: C 32.1 Fabbricazione gioielleria/bigiotteria/art. connessi; lavoraz. pietre preziose	119	108	98	-10	-9,3	-21	-17,6
C 32.2 Fabbricazione di strumenti musicali	13	15	16	1	6,7	3	23,1
C 32.3 Fabbricazione di articoli sportivi	54	42	41	-1	-2,4	-13	-24,1
C 32.4 Fabbricazione di giochi e giocattoli	17	20	20	-	-	3	17,6
C 32.5 Fabbricazione di strumenti e forniture mediche e dentistiche	366	342	333	-9	-2,6	-33	-9,0
C 32.9 Industrie manifatturiere nca	148	139	131	-8	-5,8	-17	-11,5
C 33 Riparazione, manutenzione ed installazione di macchine ed apparecchiature	315	454	469	15	3,3	154	48,9
di cui: C 33.1 Riparazione e manutenzione di prodotti in metallo, macchine ed apparecchiature	198	294	306	12	4,1	108	54,5
C 33.2 Installazione di macchine ed apparecchiature industriali	117	160	163	3	1,9	46	39,3

Fonte: Elab. Ufficio Studi e Statistica CCIAA Treviso su dati Infocamere

– il settore della Fabbricazione di altri prodotti della lavorazione di minerali non metalliferi conta 15 sedi attive in meno su base annua (-3,5%), perdita che porta lo stock sotto di 50 unità rispetto a marzo del 2009 (-10,8%). Le perdite riguardano

soprattutto la fabbricazione di prodotti in vetro, porcellana e ceramica da un lato e di prodotti per l'edilizia dall'altro (prodotti in calcestruzzo, cemento e gesso).

- all'interno delle altre industrie manifatturiere, si contraggono le attività di Fabbricazione di gioielleria, bigiotteria e articoli connessi e lavorazione di pietre preziose (-10 sedi attive nel 2013, -4,1%, e -21 nel quinquennio, -17,6%) e di Fabbricazione di strumenti e forniture mediche e dentistiche (-9 unità su base annua, -2,6%, e -33 rispetto a inizio 2009, -9,0%).

Infine si evidenzia la miglior tenuta dei comparti della Chimica, dei Mezzi di trasporto e dell'Alimentare e bevande sia rispetto alla consistenza dell'anno precedente che rispetto allo stock di cinque anni fa.

Sedi d'impresa attive nella Chimica. Consistenza per divisioni e gruppi di attività economica (Ateco 2007). 1° trim. 2009 e anni 2012- 2013 (valori assoluti e variazioni assolute e percentuali)

Settori di attività	1° trim. 2009	2012	2013	Var. 2013/ 2012		Var. 2013/ 1° trim. 2009	
				ass.	%	ass.	%
CHIMICA	457	457	454	-3	-0,7	-3	-0,7
C 19 Fabbricazione di coke e prodotti derivanti dalla raffinazione del petrolio	2	3	3	-	-	1	50
C 20 Fabbricazione di prodotti chimici	104	106	107	1	0,9	3	2,9
di cui: C 20.1 Fabbr.ne prod. chimici di base/fertilizz./composti azotati/materie plast./gomma sint. in forme primarie	23	24	24	-	-	1	4,3
C 20.2 Fabbricazione di agrofarmaci e di altri prodotti chimici per l'agricoltura	3	2	2	-	-	-1	-33,3
C 20.3 Fabbricazione di pitture, vernici e smalti, inchiostri da stampa e adesivi sintetici (mastici)	33	37	39	2	5,4	6	18,2
C 20.4 Fabbr.ne di saponi e detergenti, di prodotti per la pulizia e la lucidatura, di profumi e cosmetici	22	21	20	-1	-4,8	-2	-9,1
C 20.5 Fabbricazione di altri prodotti chimici	21	20	20	-	-	-1	-4,8
C 20.6 Fabbricazione di fibre sintetiche e artificiali	2	2	2	-	-	-	-
C 21 Fabbricazione di prodotti farmaceutici di base e di preparati farmaceutici	2	2	2	-	-	-	-
C 22 Fabbricazione di articoli in gomma e materie plastiche	349	346	342	-4	-1,2	-7	-2,0
di cui: C 22 Fabbricazione di articoli in gomma e materie plastiche (non ulteriormente specificato)	1	1	1	-	-	-	-
C 22.1 Fabbricazione di articoli in gomma	22	20	20	-	-	-2	-9,1
C 22.2 Fabbricazione di articoli in materie plastiche	326	325	321	-4	-1,2	-5	-1,5

Fonte: Elab. Ufficio Studi e Statistica CCIAA Treviso su dati Infocamere

Sedi d'impresa attive nei Mezzi di trasporto. Consistenza per divisioni e gruppi di attività economica (Ateco 2007). 1° trim. 2009 e anni 2012- 2013 (valori assoluti e variazioni assolute e percentuali)

Settori di attività	1° trim. 2009	2012	2013	Var. 2013/ 2012		Var. 2013/ 1° trim. 2009	
				ass.	%	ass.	%
MEZZI DI TRASPORTO	177	154	154	-	-	-23	-13,0
C 29 Fabbricazione di autoveicoli, rimorchi e semirimorchi	93	80	82	2	2,5	-11	-11,8
di cui: C 29.1 Fabbricazione di autoveicoli	10	8	8	-	-	-2	-20
C 29.2 Fabbricazione di carrozzerie per autoveicoli, rimorchi e semirimorchi	52	46	47	1	2,2	-5	-9,6
C 29.3 Fabbricazione di parti ed accessori per autoveicoli e loro motori	31	26	27	1	3,8	-4	-12,9
C 30 Fabbricazione di altri mezzi di trasporto	85	74	72	-2	-2,7	-13	-15,3
di cui: C 30.1 Costruzione di navi e imbarcazioni	27	23	23	-	-	-4	-14,8
C 30.2 Costruzione di locomotive e di materiale rotabile ferro-tranviario	4	1	1	-	-	-3	-75,0
C 30.3 Fabbricazione di aeromobili, di veicoli spaziali e dei relativi dispositivi	2	2	2	-	-	-	-
C 30.9 Fabbricazione di mezzi di trasporto nca	52	48	46	-2	-4,2	-6	-11,5

Fonte: Elab. Ufficio Studi e Statistica CCIAA Treviso su dati Infocamere

Sedi d'impresa attive nelle Industrie alimentari e delle bevande. Consistenza per divisioni e gruppi di attività economica (Ateco 2007). 1° trim. 2009 e anni 2012- 2013 (valori assoluti e variazioni assolute e percentuali)

Settori di attività	1° trim. 2009	2012	2013	Var. 2013/ 2012		Var. 2013/ 1° trim. 2009	
				ass.	%	ass.	%
ALIMENTARI E BEVANDE	780	780	776	-4	-0,5	-4	-0,5
C 10 Industrie alimentari	632	630	624	-6	-1,0	-8	-1,3
C 10 Industrie alimentari	7	7	8	1	14,3	1	14,3
C 10.1 Lavorazione e conservazione di carne e produzione di prodotti a base di carne	79	73	63	-10	-13,7	-16	-20,3
C 10.2 Lavorazione e conservazione di pesce, crostacei e molluschi	1	1	1	-	-	-	-
C 10.3 Lavorazione e conservazione di frutta e ortaggi	14	13	11	-2	-15,4	-3	-21,4
C 10.4 Produzione di oli e grassi vegetali e animali	2	3	5	2	66,7	3	150,0
C 10.5 Industria lattiero-casearia	41	44	44	-	-	3	7,3
C 10.6 Lavorazione delle granaglie, produzione di amidi e di prodotti amidacei	28	28	26	-2	-7,1	-2	-7,1
C 10.7 Produzione di prodotti da forno e farinacei	409	401	402	1	0,2	-7	-1,7
C 10.8 Produzione di altri prodotti alimentari	46	55	59	4	7,3	13	28,3
C 10.9 Produzione di prodotti per l'alimentazione degli animali	5	5	5	-	-	-	-
C 11 Industria delle bevande	148	150	151	1	0,7	3	2,0
C 12 Industria del tabacco	-	-	1	1	-	1	-

Fonte: Elab. Ufficio Studi e Statistica CCIAA Treviso su dati Infocamere

Negativo anche il bilancio per il comparto del **commercio** che nel suo complesso chiude il 2013 con 84 imprese attive in meno.

Continua a ridursi il numero delle imprese operanti nel *commercio all'ingrosso* (-42 nel 2013, -161 nel quinquennio), più che nell'intermediazione (-8 imprese nell'ultimo anno, ma ben 130 in meno dal 2009), nel commercio all'ingrosso di beni di consumo finale (-29 sedi attive nell'ultimo anno, -96 dal 2009) ed in quello di apparecchiature ICT (-15 nel 2013).

Le imprese del *commercio al dettaglio* hanno conosciuto nell'ultimo anno una contrazione di 45 unità, ma sono aumentate complessivamente di 251 unità nell'ultimo quinquennio. Va altresì evidenziato che ove si guardi all'interno della tipologia al dettaglio emerge chiaramente un andamento a forbice: da un lato continuano a diminuire le imprese che esercitano il commercio in sede fissa, fatta eccezione per le attività di vendita al dettaglio di bevande e di prodotti del tabacco in esercizi. Dall'altro prosegue la crescita delle attività di commercio al di fuori dei negozi, banchi e mercati, soprattutto la vendita porta a porta e via internet.

Sedi d'impresa attive nel Commercio. Consistenza per divisioni e gruppi di attività economica (Ateco 2007). 1° trim. 2009 e anni 2012- 2013 (valori assoluti e variazioni assolute e percentuali)

Settori di attività	1° trim. 2009	2012	2013	Var. 2013/2012		Var. 2013/1° trim. 2009	
				ass.	%	ass.	%
COMMERCIO	18.277	18.468	18.384	-84	-0,5	107	0,6
G 45 Commercio all'ingrosso e al dettaglio e riparazione di autoveicoli e motocicli	2.048	2.062	2.065	3	0,1	17	0,8
di cui: G 45.1 Comm. di autoveicoli	483	498	510	12	2,4	27	5,6
G 45.2 Manutenzione e riparazione di autoveicoli	1.236	1.210	1.211	1	0,1	-25	-2,0
G 45.3 Comm. di parti e accessori di autoveicoli	203	228	216	-12	-5,3	13	6,4
G 45.4 Comm., manutenzione e riparazione di motocicli e relative parti ed accessori	126	126	128	2	1,6	2	1,6
G 46 Commercio all'ingrosso (escluso quello di autoveicoli e di motocicli)	8.262	8.143	8.101	-42	-0,5	-161	-1,9
di cui: G 46 Comm. all'ingrosso (escl. quello di autoveicoli/motocicli) (non ulteriormente specificato)	4	4	4	-	-	-	-
G 46.1 Intermediari del commercio	5.108	4.986	4.978	-8	-0,2	-130	-2,5
G 46.2 Comm. all'ingrosso di materie prime agricole e di animali vivi	156	149	147	-2	-1,3	-9	-5,8
G 46.3 Comm. all'ingrosso di prodotti alimentari, bevande e prodotti del tabacco	486	500	505	5	1,0	19	3,9
G 46.4 Comm. all'ingrosso di beni di consumo finale	1.139	1.072	1.043	-29	-2,7	-96	-8,4
G 46.5 Comm. all'ingrosso di apparecchiature ict	113	124	109	-15	-12,1	-4	-3,5
G 46.6 Comm. all'ingrosso di altri macchinari, attrezzature e forniture	447	461	453	-8	-1,7	6	1,3
G 46.7 Comm. all'ingrosso specializzato di altri prodotti	796	807	798	-9	-1,1	2	0,3
G 46.9 Comm. all'ingrosso non specializzato	13	40	64	24	60,0	51	392,3
G 47 Commercio al dettaglio (escluso quello di autoveicoli e di motocicli)	7.967	8.263	8.218	-45	-0,5	251	3,2
di cui: G 47 Comm. al dettaglio (escl. quello di autoveicoli/motocicli) (non ulteriormente specificato)	4	1	1	-	-	-3	-75,0
G 47.1 Comm. al dettaglio in esercizi non specializzati	746	685	661	-24	-3,5	-85	-11,4
G 47.2 Comm. al dettaglio di prodotti alimentari, bevande e tabacco in esercizi specializzati	1.071	1.070	1.096	26	2,4	25	2,3
G 47.3 Comm. al dettaglio di carburante per autotrazione in esercizi specializzati	256	232	228	-4	-1,7	-28	-10,9
G 47.4 Comm. al dettaglio apparecchi. informatiche e per le telecomunicaz. (ict) in es. specializ.	71	81	85	4	4,9	14	19,7
G 47.5 Comm. al dettaglio di altri prodotti per uso domestico in esercizi specializzati	1.013	952	927	-25	-2,6	-86	-8,5
G 47.6 Comm. al dettaglio di articoli culturali e ricreativi in esercizi specializzati	591	602	584	-18	-3,0	-7	-1,2
G 47.7 Comm. al dettaglio di altri prodotti in esercizi specializzati	2.181	2.143	2.090	-53	-2,5	-91	-4,2
G 47.8 Comm. al dettaglio ambulante	1.567	1.752	1.740	-12	-0,7	173	11,0
G 47.9 Comm. al dettaglio al di fuori di negozi, banchi e mercati	467	745	806	61	8,2	339	72,6

Fonte: Elab. Ufficio Studi e Statistica CCIAA Treviso su dati Infocamere

Positivo invece l'andamento delle imprese di **Alloggio e ristorazione**: il settore guadagna 62 imprese attive nell'ultimo anno (+1,4%) e 346 unità negli ultimi cinque anni (+8,6%). La crescita è alimentata principalmente dalle attività di ristorazione del tipo bar, servizi di preparazione di cibi d'asporto (pizze al taglio, rosticcerie, friggitorie ecc.).

Sedi d'impresa attive in Alloggio e Ristorazione. Consistenza per divisioni e gruppi di attività economica (Ateco 2007). 1° trim. 2009 e anni 2012- 2013 (val. ass. e var. assolute e percentuali)

Settori di attività	1° trim. 2009	2012	2013	Var. 2013/2012		Var. 2013/1° trim. 2009	
				ass.	%	ass.	%
Alloggio e ristorazione	4.001	4.285	4.347	62	1,4	346	8,6
I 55 Alloggio	175	192	199	7	3,6	24	13,7
di cui: I 55.1 alberghi e strutture simili	139	144	146	2	1,4	7	5,0
I 55.2 alloggi per vacanze e altre strutture per brevi soggiorni	32	43	49	6	14,0	17	53,1
I 55.3 aree di campeggio e aree attrezzate per camper e roulotte	4	5	3	-2	-40,0	-1	-25,0
I 55.9 altri alloggi	-	-	1	1	-	1	-
I 56 Attività dei servizi di ristorazione	3.826	4.093	4.148	55	1,3	322	8,4
di cui: I 56 attività dei servizi di ristorazione (non ulteriormente specificato)	13	8	8	-	-	-5	-38,5
I 56.1 ristoranti e attività di ristorazione mobile	2.022	2.116	2.136	20	0,9	114	5,6
I 56.2 fornitura di pasti preparati (catering) e altri servizi di ristorazione	26	30	29	-1	-3,3	3	11,5
I 56.3 bar e altri esercizi simili senza cucina	1.765	1.939	1.975	36	1,9	210	11,9

Fonte: Elab. Ufficio Studi e Statistica CCIAA Treviso su dati Infocamere

Nei **servizi alle imprese** continua la contrazione del settore legato alle attività di *trasporto e magazzinaggio*: nel corso del 2013 si sono perse 160 imprese attive (-7,3%) per un bilancio che sale a -367 da marzo 2009 (-15,3%). La flessione riguarda principalmente il trasporto di merci su strada (-152 unità), ma si estende nell'ultimo anno anche alle attività di movimentazione merci (-11 unità, 6,5%).

Sedi d'impresa attive nel Trasporto e magazzinaggio. Consistenza per divisioni e gruppi di attività economica (Ateco 2007). 1° trim. 2009 e anni 2012- 2013 (valori assoluti e variazioni assolute e percentuali)

Settori di attività	1° trim. 2009	2012	2013	Var. 2013/ 2012		Var. 2013/ 1° trim. 2009	
				ass.	%	ass.	%
TRASPORTO E MAGAZZINAGGIO	2.400	2.193	2.033	-160	-7,3	-367	-15,3
H 49 Trasporto terrestre e mediante condotte	2.215	1.987	1.835	-152	-7,6	-380	-17,2
di cui: H 49 Trasporto terrestre e Trasporto mediante condotte (non ulteriormente specificato)	16	11	11	-	-	-5	-31,3
H 49.3 Altri trasporti terrestri di passeggeri	157	168	172	4	2,4	15	9,6
H 49.4 Trasporto di merci su strada e servizi di trasloco	2.042	1.808	1.652	-156	-8,6	-390	-19,1
H 50 Trasporto marittimo e per vie d'acqua	3	8	10	2	25,0	7	233,3
di cui: H 50 Trasporto marittimo e per vie d'acqua (non ulteriormente specificato)	3	1	1	-	-	-2	-66,7
H 50.1 Trasporto marittimo e costiero di passeggeri	-	1	2	1	100,0	2	-
H 50.3 Trasporto di passeggeri per vie d'acqua interne	-	5	5	-	-	5	-
H 50.4 Trasporto di merci per vie d'acqua interne	-	1	2	1	100,0	2	-
H 51 Trasporto aereo	1	-	-	-	-	-1	-100,0
di cui: H 51.1 Trasporto aereo di passeggeri	1	-	-	-	-	-1	-100,0
H 52 Magazzinaggio e attività di supporto ai trasporti	170	186	175	-11	-5,9	5	2,9
di cui: H 52 Magazzinaggio e attività di supporto ai trasporti (non ulteriormente specificato)	1	1	1	-	-	-	-
H 52.1 Magazzinaggio e custodia	17	17	17	-	-	-	-
H 52.2 Attività di supporto ai trasporti	152	168	157	-11	-6,5	5	3,3
H 53 Servizi postali e attività di corriere	11	12	13	1	8,3	2	18,2
di cui: H 53.2 Altre attività postali e di corriere	11	12	13	1	8,3	2	18,2

Fonte: Elab. Ufficio Studi e Statistica CCIAA Treviso su dati Infocamere

Positivo invece l'andamento se si guarda al complesso dei restanti settori dei servizi alle imprese che guadagnano +143 imprese rispetto a dicembre 2012 (+1,8%), e ben +821 unità rispetto ad inizio crisi (+11,2%).

Tra questi l'unico a chiudere in negativo il 2013 è il settore delle *Attività professionali scientifiche e tecniche*, che perde nell'anno 35 unità (-1,1%), invertendo l'andamento più che positivo mantenuto nel periodo della crisi (+233 unità nel quadriennio; +8,3%). La flessione dello stock del settore è imputabile al calo nelle attività di direzione aziendale e consulenza gestionale (-19 sedi attive nell'anno; -2,1%), delle attività degli studi di architettura, ingegneria ed altri studi tecnici (-13; -4,5%), nonché delle attività di pubblicità e ricerca di mercato (-19; -3,0%).

Sedi d'impresa attive nelle Attività professionali scientifiche e tecniche. Consistenza per divisioni e gruppi di attività economica (Ateco 2007). 1° trim. 2009 e anni 2012- 2013 (valori assoluti e variazioni assolute e percentuali)

Settori di attività	1° trim. 2009	2012	2013	Var. 2013/2012		Var. 2013/1° trim. 2009	
				ass.	%	ass.	%
ATTIVITÀ PROFESSIONALI, SCIENTIFICHE E TECNICHE	2.800	3.068	3.033	-35	-1,1	233	8,3
M 69 Attività legali e contabilità	175	174	173	-1	-0,6	-2	-1,1
di cui: M 69 Attività legali e contabilità (non ulteriormente specificato)	27	23	21	-2	-8,7	-6	-22,2
M 69.1 Attività degli studi legali	1	4	4	-	-	3	300,0
M 69.2 Contabilità, controllo/revisione contabile, consulenza fiscale e del lavoro	147	147	148	1	0,7	1	0,7
M 70 Attività di direzione aziendale e di consulenza gestionale	755	888	869	-19	-2,1	114	15,1
di cui: M 70.1 Attività di direzione aziendale	225	234	222	-12	-5,1	-3	-1,3
M 70.2 Attività di consulenza gestionale	530	654	647	-7	-1,1	117	22,1
M 71 Attività degli studi di architettura/d'ingegneria; collaudi/analisi tecniche	390	357	345	-12	-3,4	-45	-11,5
di cui: M 71.1 Attività degli studi di architettura, ingegneria ed altri studi tecnici	324	291	278	-13	-4,5	-46	-14,2
M 71.2 Collaudi ed analisi tecniche	66	66	67	1	1,5	1	1,5
M 72 Ricerca scientifica e sviluppo	28	26	28	2	7,7	-	-
di cui: M 72.1 R&S sperimentale nel campo delle scienze naturali e dell'ingegneria	19	19	21	2	10,5	2	10,5
M 72.2 R&S sperimentale nel campo delle scienze sociali e umanistiche	9	7	7	-	-	-2	-22,2
M 73 Pubblicità e ricerche di mercato	658	624	605	-19	-3,0	-53	-8,1
di cui: M 73.1 Pubblicità	457	436	425	-11	-2,5	-32	-7,0
M 73.2 Ricerche di mercato e sondaggi di opinione	201	188	180	-8	-4,3	-21	-10,4
M 74 Altre attività professionali, scientifiche e tecniche	791	996	1.010	14	1,4	219	27,7
di cui: M 74 Altre att. professionali, scientifiche e tecniche nca (non ulteriormente specificato)	8	5	4	-1	-20,0	-4	-50,0
M 74.1 Attività di design specializzate	328	387	403	16	4,1	75	22,9
M 74.2 Attività fotografiche	207	197	191	-6	-3,0	-16	-7,7
M 74.3 Traduzione e interpretariato	14	20	20	-	-	6	42,9
M 74.9 Altre att. professionali, scientifiche e tecniche nca	234	387	392	5	1,3	158	67,5
M 75 Servizi veterinari	3	3	3	-	-	-	-

Fonte: Elab. Ufficio Studi e Statistica CCIAA Treviso su dati Infocamere

Nel 2013 il settore dei *servizi finanziari ed assicurativi* contribuisce con ben 104 sedi attive in più (+5,6%) agli incrementi del comparto. Continuano a sostenere il trend di crescita del settore:

- le holding finanziarie con un ulteriore aumento di 12 unità nell'ultimo anno (+11,1%);
- tra le altre attività dei servizi finanziari, le società veicolo, ovvero società che hanno per oggetto esclusivo la realizzazione di una o più operazioni di cartolarizzazione e che, in tale ambito, emettono strumenti finanziari negoziabili. Queste ultime nel quinquennio 2009-2013 sono passate da appena 4 unità di inizio 2009 a 95 a fine 2013 (+19 solo nell'anno appena trascorso; +25,0%).
- le attività ausiliarie ai servizi finanziari ed assicurativi, con un aumento dei sub-agenti di assicurazioni e dei produttori, procacciatori ed altri intermediari delle assicurazioni (+82; +15,7%).

Sedi d'impresa attive nelle Servizi finanziari ed assicurativi. Consistenza per divisioni e gruppi di attività economica (Ateco 2007). 1° trim. 2009 e anni 2012- 2013 (valori assoluti e variazioni assolute e percentuali)

Settori di attività	1° trim. 2009	2012	2013	Var. 2013/ 2012		Var. 2013/ 1° trim. 2009	
				ass.	%	ass.	%
ATTIVITÀ FINANZIARIE E ASSICURATIVE	1.730	1.844	1.948	104	5,6	218	12,6
K 64 Attività di servizi finanziari (escluse le assicurazioni e fondi pensione)	236	365	388	23	6,3	152	64,4
di cui: K 64 Attività di servizi finanziari (escl. Ass.ni e fondi pensione) (non ulteriormente specificato)	11	8	8	-	-	-3	-27,3
K 64.1 Intermediazione monetaria	11	10	10	-	-	-1	-9,1
K 64.2 Attività delle società di partecipazione (holding)	34	108	120	12	11,1	86	252,9
K 64.9 Altre attività di servizi finanziari (escl. le assicurazioni e i fondi pensione)	180	239	250	11	4,6	70	38,9
di cui: K 64.99.4 Attività delle società veicolo	4	76	95	9	25,0	91	2275,0
K 65 Assicurazioni, riassicurazioni e fondi pensione (escluse le assicurazioni sociali obbligatorie)	2	2	3	1	50,0	1	50,0
di cui: K 65 Ass.ni/riass.ni e fondi pensione (escl. ass.ni soc. obblig.) (non ulteriormente specificato)	2	2	2	-	-	-	-
K 65.1 Assicurazioni	-	-	1	1	-	1	-
K 66 Attività ausiliarie dei servizi finanziari e delle attività assicurative	1.492	1.477	1.557	80	5,4	65	4,4
di cui: K 66 Att. ausiliarie dei servizi finanziari e delle att. ass.ve (non ulteriormente specificato)	-	-	-	-	-	-	-
K 66.1 Attività ausiliarie dei servizi finanziari (escluse le assicurazioni e i fondi pensione)	641	603	599	-4	-0,7	-42	-6,6
K 66.2 Attività ausiliarie delle assicurazioni e dei fondi pensione	845	869	953	84	9,7	108	12,8
K 66.3 Attività di gestione dei fondi	6	5	5	-	-	-1	-16,7

Fonte: Elab. Ufficio Studi e Statistica CCIAA Treviso su dati Infocamere

Cresce complessivamente di 12 unità nel 2013 lo stock di sedi attive *dei servizi di informazione e comunicazione*. Il saldo positivo è frutto dell'ulteriore aumento delle attività di servizio connesse alle tecnologie dell'informatica, quali:

- la consulenza informatica (+12 sedi attive nell'anno; +13,2%);
- il recupero dati da computer danneggiati e l'installazione di software non connessa con la produzione e la consulenza (+11; +37,9%);
- l'elaborazione elettronica di dati contabili (+15 unità; +10,0%);
- ed i portali web (+11; +78,6%);

che più che compensano i cali nelle attività editoriali e nell'intermediazione in servizi di telecomunicazione e trasmissione dati.

Sedi d'impresa attive nelle Servizi di informazione e comunicazione. Consistenza per divisioni e gruppi di attività economica (Ateco 2007). 1° trim. 2009 e anni 2012- 2013 (valori assoluti e variazioni assolute e percentuali)

Settori di attività	1° trim. 2009	2012	2013	Var. 2013/ 2012		Var. 2013/ 1° trim. 2009	
				ass.	%	ass.	%
SERVIZI DI INFORMAZIONE E COMUNICAZIONE	1.420	1.514	1.535	21	1,4	115	8,1
J 58 Attività editoriali	93	106	99	-7	-6,6	6	6,5
di cui: J 58 Attività editoriali (non ulteriormente specificato)	-	3	3	-	-	3	-
J 58.1 Edizione di libri, periodici ed altre attività editoriali	88	101	94	-7	-6,9	6	6,8
J 58.2 Edizione di software	5	2	2	-	-	-3	-60,0
J 59 Attività di produzione cinematografica, video, progr. tv, registrazioni musicali/sonore	77	76	78	2	2,6	1	1,3
di cui: J 59.1 Produzione e distribuzione cinematografica, video, programmi tv	64	62	63	1	1,6	-1	-1,6
J 59.2 Attività di registrazione sonora e di editoria musicale	13	14	15	1	7,1	2	15,4
J 60 Attività di programmazione e trasmissione	20	13	13	-	-	-7	-35,0
di cui: J 60 Attività di programmazione e trasmissione (non ulteriormente specificato)	19	12	12	-	-	-7	-36,8
J 60.1 Trasmissioni radiofoniche	1	-	-	-	-	-1	-100,0
J 60.2 Attività di programmazione e trasmissioni televisive	-	1	1	-	-	1	-
J 61 Telecomunicazioni	126	112	105	-7	-6,3	-21	-16,7
di cui: J 61 Telecomunicazioni (non ulteriormente specificato)	8	4	4	-	-	-4	-50,0
J 61.1 Telecomunicazioni fisse	-	1	1	-	-	1	-
J 61.9 Altre attività di telecomunicazione	118	107	100	-7	-6,5	-18	-15,3
J 62 Produzione di software, consulenza informatica e attività connesse	509	596	620	24	4,0	111	21,8
di cui: J 62 Produz. software, consulenza informatica, att. connesse (non ulteriormente specificato)	3	5	4	-1	-20,0	1	33,3
J 62.0 Produzione di software, consulenza informatica e attività connesse	506	591	616	25	4,2	110	21,7
J 63 Attività dei servizi d'informazione e altri servizi informatici	595	611	620	9	1,5	25	4,2
di cui: J 63.1 Elaborazione dei dati, hosting e attività connesse; portali web	591	607	611	4	0,7	20	3,4
J 63.9 Altre attività dei servizi d'informazione	4	4	9	5	125,0	5	125,0

Fonte: Elab. Ufficio Studi e Statistica CCIAA Treviso su dati Infocamere

Il complesso dell'aggregato *Noleggio, Agenzie di viaggio e dei Servizi di supporto alle imprese* contribuisce con 53 unità in più su base annua (+3,3%) alla crescita del comparto servizi alle imprese. L'incremento, comunque, origina esclusivamente dai servizi operativi di supporto alle imprese, ed in particolare dalle attività di spedizione di materiale propagandistico, compilazione e gestione di indirizzi (+15; +34,1%) nonché dai servizi di sostegno alle imprese nca² (+62; +47,7%), mentre all'interno del settore delle attività dei servizi per edifici e paesaggio si assiste nell'anno ad una compensazione fra le perdite della fattispecie pulizia e disinfezione (-22 unità, -6,5%) e l'ulteriore crescita delle attività di cura e manutenzione del paesaggio (+25 unità nel

² Sono incluse nella voce:

- sottotitolatura in simultanea di meeting e conferenze
- organizzazione di raccolta fondi per conto terzi
- servizi di raccolta monete nei parchimetri
- attività dei banditori d'asta autonomi
- gestione di programmi di fidelizzazione commerciale
- altre attività di supporto alle aziende non classificate altrove
- lettura di contatori del gas, acqua ed elettricità
- volantaggio
- affissione di manifesti
- emissione di buoni sostitutivi del servizio mensa

2013, +9,3%). Calano, invece, le attività di noleggio (-17; -6,5%) e di selezione del personale.

Sedi d'impresa attive nel Noleggio, Agenzie di viaggio e Servizi di supporto alle imprese. Consistenza per divisioni e gruppi di attività economica (Ateco 2007). 1° trim. 2009 e anni 2012-2013 (valori assoluti e variazioni assolute e percentuali)

Settori di attività	1° trim. 2009	2012	2013	Var. 2013/2012		Var. 2013/1° trim. 2009	
				ass.	%	ass.	%
				NOLEGGIO, AGENZIE DI VIAGGIO, SERVIZI DI SUPPORTO ALLE IMPRESE	1.388	1.590	1.643
N 77 Attività di noleggio e leasing operativo	262	263	246	-17	-6,5	-16	-6,1
di cui: N 77 Attività di noleggio e leasing operativo (non ulteriormente specificato)	1	2	2	-	-	1	100,0
N 77.1 Noleggio di autoveicoli	39	53	48	-5	-9,4	9	23,1
N 77.2 Noleggio di beni per uso personale e per la casa	94	63	54	-9	-14,3	-40	-42,6
N 77.3 Noleggio di altre macchine, attrezzature e beni materiali	107	116	115	-1	-0,9	8	7,5
N 77.4 Concessione diritti sfruttamento propr. Intellett. e simili (escl. opere con copyright)	21	29	27	-2	-6,9	6	28,6
N 78 Attività di ricerca, selezione, fornitura di personale	17	19	16	-3	-15,8	-1	-5,9
di cui: N 78 Attività di ricerca, selezione, fornitura di personale (non ulteriormente specificato)	7	6	5	-1	-16,7	-2	-28,6
N 78.1 Attività di agenzie di collocamento	9	10	9	-1	-10,0	-	-
N 78.2 Attività delle agenzie di lavoro temporaneo (interinale)	1	3	2	-1	-33,3	1	100,0
N 79 Attività agenzie di viaggio, tour operator, servizi di prenotazione e attività connesse	131	146	147	1	0,7	16	12,2
di cui: N 79 Ag. viaggio, tour operator, servizi prenotazione e att. connesse (non ulteriormente specificato)	2	1	-	-1	-100,0	-2	-100,0
N 79.1 Attività delle agenzie di viaggio e dei tour operator	120	132	129	-3	-2,3	9	7,5
N 79.9 Altri servizi di prenotazione e attività connesse	9	13	18	5	38,5	9	100,0
N 80 Servizi di vigilanza e investigazione	33	30	28	-2	-6,7	-5	-15,2
di cui: N 80.1 Servizi di vigilanza privata	10	8	7	-1	-12,5	-3	-30,0
N 80.2 Servizi connessi ai sistemi di vigilanza	-	2	3	1	50,0	3	-
N 80.3 Servizi investigativi privati	23	20	18	-2	-10,0	-5	-21,7
N 81 Attività di servizi per edifici e paesaggio	450	615	617	2	0,3	167	37,1
di cui: N 81.1 Servizi integrati di gestione agli edifici	3	8	7	-1	-12,5	4	133,3
N 81.2 Attività di pulizia e disinfestazione	275	339	317	-22	-6,5	42	15,3
N 81.3 Cura e manutenzione del paesaggio	172	268	293	25	9,3	121	70,3
N 82 Attività di supporto per le funzioni d'ufficio e altri servizi di supporto alle imprese	495	517	589	72	13,9	94	19,0
di cui: N 82.1 Attività di supporto per le funzioni d'ufficio	126	135	151	16	11,9	25	19,8
N 82.2 Attività dei call center	9	15	14	-1	-6,7	5	55,6
N 82.3 Organizzazione di convegni e fiere	39	54	60	6	11,1	21	53,8
N 82.9 Servizi di supporto alle imprese nca	321	313	364	51	16,3	43	13,4

Fonte: Elab. Ufficio Studi e Statistica CCIAA Treviso su dati Infocamere

Anche il comparto dei **servizi alle persone** ha saputo resistere alla crisi con incrementi in termini di imprese attive pari a +298 sedi attive rispetto al bilancio di inizio 2009 (+7,0%), cui il 2013 ha contribuito per 34 unità. Ove si guardi alle componenti di questo risultato si osserva che contribuiscono all'incremento annuale soprattutto:

- le attività ambulatoriali specialistiche ed odontoiatriche, probabilmente in forma associata (+12 unità; +10,7%);

- le attività riguardanti le lotterie, le scommesse e le case da gioco in particolare nella fattispecie della gestione di apparecchi che consentono vincite in denaro funzionanti a moneta o a gettone (+8 unità in un anno, +57,1%, ed erano assenti nel 2009);
- le attività sportive (+9 unità; +4,1%);

Continua il calo delle attività di riparazione di beni per uso personale e per la casa che nel 2013 si riducono di ulteriori -6 unità (-0,9%).

Sedi d'impresa attive nei Servizi alle persone. Consistenza per divisioni e gruppi di attività economica (Ateco 2007). 1° trim. 2009 e anni 2012- 2013 (valori assoluti e variazioni assolute e percentuali)

Settori di attività	1° trim. 2009	2012	2013	Var. 2013/2012		Var. 2013/1° trim. 2009	
				ass.	%	ass.	%
SERVIZI ALLE PERSONE	4.245	4.509	4.543	34	0,8	298	7,0
ISTRUZIONE	228	253	257	4	1,6	29	12,7
P 85 Istruzione	228	253	257	4	1,6	29	12,7
di cui: P 85 Istruzione (non ulteriormente specificato)	-	2	2	-	-	2	-
P 85.1 Istruzione prescolastica	46	48	51	3	6,3	5	10,9
P 85.2 Istruzione primaria	2	4	4	-	-	2	100,0
P 85.3 Istruzione secondaria	4	9	10	1	11,1	6	150,0
P 85.4 Istruzione post-secondaria universitaria e non universitaria	4	1	2	1	100,0	-2	-50,0
P 85.5 Altri servizi di istruzione	172	187	187	-	-	15	8,7
P 85.6 Attività di supporto all'istruzione	-	-	1	-1	-50,0	1	-
SANITA' E ASSISTENZA SOCIALE	266	307	323	16	5,2	57	21,4
Q 86 Assistenza sanitaria	114	152	166	14	9,2	52	45,6
di cui: Q 86 Assistenza sanitaria (non ulteriormente specificato)	2	3	3	-	-	1	50,0
Q 86.1 Servizi ospedalieri	4	2	1	-1	-50,0	-3	-75,0
Q 86.2 Servizi degli studi medici e odontoiatrici	80	112	124	12	10,7	44	55,0
Q 86.9 Altri servizi di assistenza sanitaria	28	35	38	3	8,6	10	35,7
Q 87 Servizi di assistenza sociale residenziale	22	24	24	-	-	2	9,1
di cui: Q 87 Servizi di assistenza sociale residenziale	12	9	8	-1	-11,1	-4	-33,3
Q 87.1 Strutture di assistenza infermieristica residenziale	7	10	9	-1	-10,0	2	28,6
Q 87.2 Strutture di assistenza residenziale per ritardi/disturbi mentali, abuso stupefacenti	1	2	2	-	-	1	100,0
Q 87.3 Strutture di assistenza residenziale per anziani e disabili	2	3	5	2	66,7	3	150,0
Q 88 Assistenza sociale non residenziale	130	131	133	2	1,5	3	2,3
di cui: Q 88 Assistenza sociale non residenziale	30	23	20	-3	-13,0	-10	-33,3
Q 88.1 Assistenza sociale non residenziale per anziani e disabili	17	14	16	2	14,3	-1	-5,9
Q 88.9 Altre attività di assistenza sociale non residenziale	83	94	97	3	3,2	14	16,9
ATTIVITÀ ARTISTICHE, SPORTIVE, DI INTRATTENIMENTO E DIVERTIMENTO	622	693	712	19	2,7	90	14,5
R 90 Attività creative, artistiche e di intrattenimento	129	147	146	-1	-0,7	17	13,2
R 91 Attività di biblioteche, archivi, musei ed altre attività...	8	8	6	-2	-25,0	-2	-25,0
R 92 Attività riguardanti le lotterie, le scommesse, le case da gioco	21	41	52	11	26,8	31	147,6
R 93 Attività sportive, di intrattenimento e di divertimento	464	497	508	11	2,2	44	9,5
di cui: R 93.1 Attività sportive	194	219	228	9	4,1	34	17,5
R 93.2 Attività ricreative e di divertimento	270	278	280	2	0,7	10	3,7
ALTRE ATTIVITÀ DI SERVIZI	3.129	3.256	3.251	-5	-0,2	122	3,9
S 94 Attività di organizzazioni associative	15	13	13	-	-	-2	-13,3
S 95 Riparazione di computer e di beni per uso personale e per la casa	694	656	650	-6	-0,9	-44	-6,3
di cui: S 95.1 Riparazione di computer e di apparecchiature per le comunicazioni	132	126	127	1	0,8	-5	-3,8
S 95.2 Riparazione di beni per uso personale e per la casa	562	530	523	-7	-1,3	-39	-6,9
S 96 Altre attività di servizi per la persona	2.420	2.587	2.588	1	0,0	168	6,9

Fonte: Elab. Ufficio Studi e Statistica CCIAA Treviso su dati Infocamere

A chiudere la panoramica delle attività economiche, uno sguardo all'aggregato delle *Public utilities* mostra una discreta crescita delle attività di Produzione, trasmissione e distribuzione di energia elettrica: lo stock a fine 2013 conta 101 sedi attive, 17 unità in più rispetto a fine 2012 (+20,2%) e ben +86 nel quinquennio 2009-2013 (a marzo 2009 si contavano 15 sedi attive).

Sedi d'impresa attive nelle Public utilities. Consistenza per divisioni e gruppi di attività economica (Ateco 2007). 1° trim. 2009 e anni 2012- 2013 (valori assoluti e variazioni assolute e percentuali)

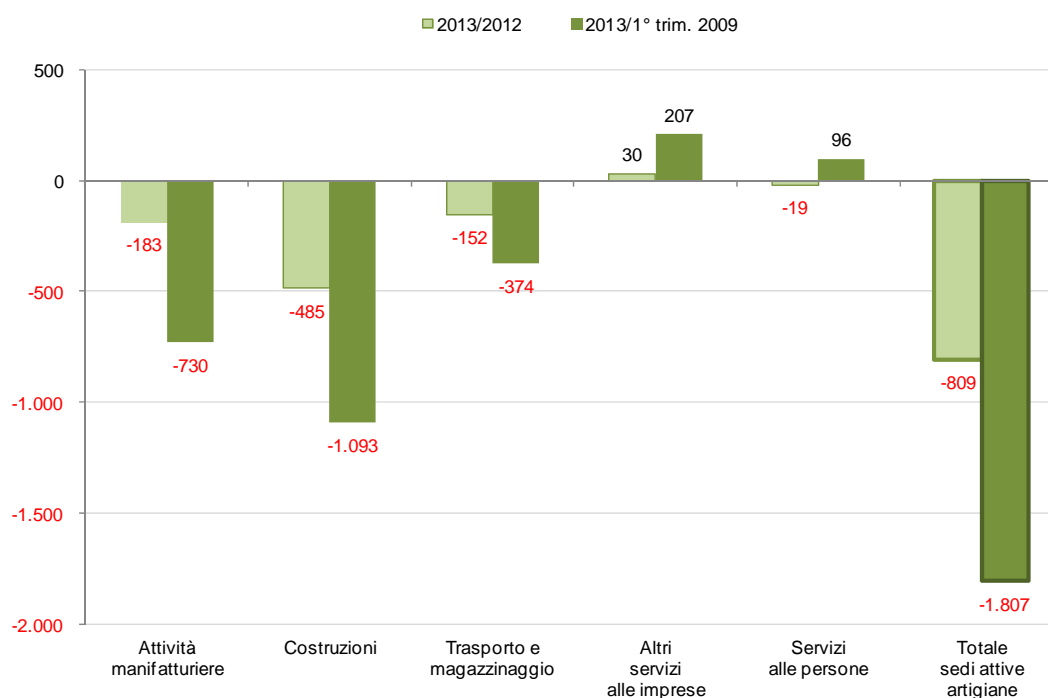
Settori di attività	1° trim. 2009	2012	2013	Var. 2013/ 2012		Var. 2013/ 1° trim. 2009	
				ass.	%	ass.	%
PUBLIC UTILITIES	131	200	221	21	10,5	90	68,7
D Fornitura di energia elettrica, gas, vapore e aria condizionata	22	90	108	18	20,0	86	390,9
D 35 Fornitura di energia elettrica, gas, vapore e aria condizionata	22	90	108	18	20,0	86	390,9
di cui: D 35.1 Produzione, trasmissione e distribuzione di energia elettrica	15	84	101	17	20,2	86	573,3
D 35.2 Produzione di gas; distribuzione di combustibili gassosi mediante condotte	5	4	4	-	-	-1	-20,0
D 35.3 Fornitura di vapore e aria condizionata	2	2	3	1	50,0	1	50,0
E Fornitura di acqua; reti fognarie, attività di gestione dei rifiuti e risanamento	109	110	113	3	2,7	4	3,7
E 36 Raccolta, trattamento e fornitura di acqua	7	7	6	-1	-14,3	-1	-14,3
E 37 Gestione delle reti fognarie	17	15	16	1	6,7	-1	-5,9
E 38 Attività di raccolta, trattamento e smaltimento dei rifiuti; recupero dei materiali	75	84	88	4	4,8	13	17,3
di cui: E 38 Raccolta, trattamento e smaltimento dei rifiuti; recupero dei materiali (non ulteriormente specificato)	30	18	15	-3	-16,7	-15	-50,0
E 38.1 Raccolta dei rifiuti	-	9	14	5	55,6	14	-
E 38.2 Trattamento e smaltimento dei rifiuti	-	7	10	3	42,9	10	-
E 38.3 Recupero dei materiali	45	50	49	-1	-2,0	4	8,9
E 39 Attività di risanamento e altri servizi di gestione dei rifiuti	10	4	3	-1	-25,0	-7	-70,0

Fonte: Elab. Ufficio Studi e Statistica CCIAA Treviso su dati Infocamere

Le sedi d'impresa artigiane attive

A fine 2013 le imprese artigiane attive in provincia di Treviso sono 24.084: uno stock che, visto nel complesso delle attività, conosce una riduzione di ben 809 unità rispetto al 2012, quasi la metà del complesso delle perdite registrate nel quadriennio di crisi 2009-2013 (-1.807 unità; -7,0%).

Sedi d'impresa artigiane attive in provincia di Treviso: principali macro settori economici. Variazione assoluta annuale e rispetto al 30 marzo 2009



Fonte: Elab. Ufficio Studi e Statistica CCIAA Treviso su dati Infocamere

Gli scostamenti più significativi nelle consistenze si registrano per il settore delle **costruzioni**, il settore dove le aziende artigiane sono in maggior numero (9.746), che registra una variazione tendenziale negativa pari a 485 unità (-4,7%), con un gap rispetto al livello di marzo 2009 di 1.093 imprese (-10,1%).

Anche il comparto **manifatturiero** (6.556 aziende artigiane) chiude il 2013 con un calo su base annua a tre cifre: 183 sedi artigiane attive in meno (-2,7%), 730 unità sotto la consistenza di inizio 2009 (-10,0%).

Tra i settori del comparto si segnalano:

- la *carpenteria metallica*: perde nel 2013 altre 78 unità (-5,0%) e 293 nel quinquennio (-14,4%);

- il *legno arredo*: a fine anno conta complessivamente 45 unità in meno su base annuale (-3,4%) e un calo di 199 imprese rispetto allo stock di cinque anni fa (-13,5%);
- il *sistema moda*: lo stock diminuisce nel 2013 di 37 sedi artigiane attive (-3,4%), che appesantiscono la perdita nel periodo di crisi portandola a 173 unità (-14%).

Nell'ambito del terziario continuano le perdite nel settore dei **trasporti e magazzinaggio**: altre 152 sedi artigiane in meno rispetto a fine 2012 (-9,4%), -374 unità la variazione rispetto a quattro anni fa (-20,3%).

Al netto dei trasporti e magazzinaggio, il comparto dei **servizi alle imprese** registra una crescita tendenziale di 30 sedi artigiane attive (+2,8%) che porta lo stock di fine 2013 sopra di 207 unità rispetto a inizio 2009 (+22,7%). All'interno del comparto si segnala:

- bilancio positivo per il settore delle *attività professionali, scientifiche e tecniche*, in particolare crescono le attività di design specializzate (+9 sedi artigiane attive; +7,3%);
- all'interno dell'*aggregato noleggio, agenzie di viaggio e servizi operativi di supporto alle imprese* crescono le attività di servizi per edifici e paesaggi: (+22 imprese artigiane attive, +9,4%) su base annuale; +114, +80,9% nel quinquennio) e gli altri servizi di supporto alle imprese nca¹ (+12 unità nel 2013).

Anche per il settore dell'**alloggio e ristorazione** l'anno si chiude in crescita: lo stock delle sedi artigiane attive risulta superiore di 10 unità rispetto alla consistenza di fine 2012 (+1,5%) e 79 unità in più rispetto a cinque anni fa (+13,1%). Similmente a quanto rilevato per il complesso delle sedi d'impresa, l'incremento è sostenuto dalle attività di Ristorazione senza somministrazione con preparazione di cibi da asporto (+20 unità nel 2013, +6,3%).

Nei **servizi alle persone**, il settore predominante delle altre attività di servizi registra un'inversione di segno rispetto agli anni passati: il 2013 chiude con uno stock in calo di 19 unità rispetto allo stesso periodo del 2012, pur restando sopra di 96 sedi attive rispetto a inizi 2009 (+3,3%). Calano le attività di riparazione di beni per uso personale e per la casa e le attività di Lavanderia e pulitura di articoli tessili e pelliccia, ma fanno eccezione:

- la riparazione di articoli sportivi (escluse le armi sportive) e attrezzature da campeggio (incluse le biciclette): +4 unità nel 2013, +12%;
- la modifica e riparazione di articoli di vestiario non effettuate dalle sartorie, passano dalle 6 unità di marzo 2009 a 19 di fine 2013;
- le attività di tatuaggio e piercing (da 0 a 18 unità in cinque anni).

Consistenza imprese ATTIVE per settori economici in provincia di Treviso
Dati al 4° trimestre 2013 e confronto il trimestre precedente, lo stesso trimestre del 2012

SETTORI	Valori assoluti			Variazioni			
	4° trim. 2013	3° trim. 2013	4° trim. 2012	4° trim. '13/ 3° trim. 13		4° trim. '13/ 4° trim. 12	
				ass.	perc.	ass.	perc.
A Agricoltura, silvicoltura e pesca	14.674	14.760	15.410	-86	-0,6	-736	-4,8
B Estrazione di minerali	32	30	31	2	6,7	1	3,2
C Attività manifatturiere	10.757	10.876	11.161	-119	-1,1	-404	-3,6
di cui: C10 Industrie alimentari	624	626	630	-2	-0,3	-6	-1,0
C11 Industria delle bevande	151	151	150	0	0,0	1	0,7
C12 Industria del tabacco	1	1	-	0	0,0	1	-
C13 Industrie tessili	311	313	325	-2	-0,6	-14	-4,3
C14 Confez.articoli vestiario, pelle e pelliccia	1.089	1.104	1.138	-15	-1,4	-49	-4,3
C15 Fabbricazione di articoli in pelle e simili	373	379	408	-6	-1,6	-35	-8,6
C16 Ind. del legno (escl. mobili); fabbricaz.in paglia	938	950	977	-12	-1,3	-39	-4,0
C17 Fabbricazione di carta e di prodotti di carta	125	126	128	-1	-0,8	-3	-2,3
C18 Stampa e riproduzione di supporti registrati	314	317	327	-3	-0,9	-13	-4,0
C19 Fabbr.coke e derivati raffinazione petrolio	3	3	3	0	0,0	0	0,0
C20 Fabbricazione di prodotti chimici	107	108	106	-1	-0,9	1	0,9
C21 Fabbr. prodotti e preparati farmaceutici	2	2	2	0	0,0	0	0,0
C22 Fabbr. articoli in gomma e materie plastiche	342	340	346	2	0,6	-4	-1,2
C23 Fabbric.prodotti lavoraz.min.non metallif.	412	415	427	-3	-0,7	-15	-3,5
C24 Metallurgia	49	49	50	0	0,0	-1	-2,0
C25 Fabbr. prod. in metallo (escl. macch./attrezz.)	2.206	2.235	2.303	-29	-1,3	-97	-4,2
C26 Fabbr.comput., appar.elettromed., di misuraz. e orol.	166	166	174	0	0,0	-8	-4,6
C27 Fabbr. appar.elettriche e per uso dom. non elettr.	445	450	448	-5	-1,1	-3	-0,7
C28 Fabbr. di macchinari ed apparecchiature nca	718	734	756	-16	-2,2	-38	-5,0
C29 Fabbr. autoveicoli, rimorchi e semirimorchi	82	82	80	0	0,0	2	2,5
C30 Fabbricazione di altri mezzi di trasporto	72	72	74	0	0,0	-2	-2,7
C31 Fabbricazione di mobili	1.119	1.136	1.189	-17	-1,5	-70	-5,9
C32 Altre industrie manifatturiere	639	647	666	-8	-1,2	-27	-4,1
C33 Rip., manutenz., installaz. macchine ed appar.	469	470	454	-1	-0,2	15	3,3
D Fornitura di en. elettr., gas, vapore e aria condiz.	108	108	90	0	0,0	18	20,0
E Fornitura di acqua; reti fognarie; gest. rifiuti e risanamento	113	115	110	-2	-1,7	3	2,7
F Costruzioni	12.510	12.653	13.102	-143	-1,1	-592	-4,5
G Comm.ingr.e dett.; riparazione di veicoli e motocicli	18.384	18.349	18.468	35	0,2	-84	-0,5
di cui: Comm. all'ingr. e al dett. e rip.di autov. e motoc.	2.065	2.071	2.062	-6	-0,3	3	0,1
Commercio all'ingrosso	8.101	8.084	8.143	17	0,2	-42	-0,5
Commercio al dettaglio	8.218	8.194	8.263	24	0,3	-45	-0,5
H Trasporti e magazzinaggio	2.033	2.066	2.193	-33	-1,6	-160	-7,3
I Alberghi e ristoranti	4.347	4.342	4.285	5	0,1	62	1,4
J Servizi di informazione e comunicazione	1.535	1.546	1.514	-11	-0,7	21	1,4
K Attività finanziarie e assicurative	1.948	1.913	1.844	35	1,8	104	5,6
L Attività immobiliari	6.036	6.105	6.073	-69	-1,1	-37	-0,6
M Attività professionali, scientifiche e tecniche	3.033	3.044	3.068	-11	-0,4	-35	-1,1
N Noleggio, ag. di viaggio, serv. di supporto alle imprese	1.643	1.650	1.590	-7	-0,4	53	3,3
P Istruzione	257	257	253	0	0,0	4	1,6
Q Sanità e assistenza sociale	323	319	307	4	1,3	16	5,2
R Att. artistiche, sportive, di intrattenim. e divertim.	712	705	693	7	1,0	19	2,7
S Altre attività di servizi	3.251	3.248	3.256	3	0,1	-5	-0,2
X Imprese non classificate	133	97	57	36	37,1	76	133,3
TOTALE	81.829	82.183	83.505	-354	-0,4	-1.676	-2,0
TOTALE (ESCL. AGRIC., SILVICOLTURA E PESCA)	67.155	67.423	68.095	-268	-0,40	-940	-1,4

Fonte: Elab. Ufficio Studi e Statistica CCIAA Treviso su dati Infocamere

Consistenza imprese REGISTRATE per settori economici in provincia di Treviso
Dati al 4° trimestre 2013 e confronto con il trimestre precedente e lo stesso trimestre del 2012

SETTORI	Valori assoluti			Variazioni			
	4° trim. 2013	3° trim. 2013	4° trim. 2012	4° trim. '13/ 3° trim. 13		4° trim. '13/ 4° trim. 12	
				ass.	perc.	ass.	perc.
A Agricoltura, silvicoltura e pesca	14.779	14.863	15.516	-84	-0,6	-737	-4,7
B Estrazione di minerali	38	36	37	2	5,6	1	2,7
C Attività manifatturiere	12.453	12.567	12.843	-114	-0,9	-390	-3,0
di cui: C10 Industrie alimentari	708	711	713	-3	-0,4	-5	-0,7
C11 Industria delle bevande	160	159	156	1	0,6	4	2,6
C12 Industria del tabacco	1	1	-	0	0,0	1	-
C13 Industrie tessili	385	392	406	-7	-1,8	-21	-5,2
C14 Confez.articoli vestiario, pelle e pelliccia	1.250	1.269	1.313	-19	-1,5	-63	-4,8
C15 Fabbricazione di articoli in pelle e simili	431	435	465	-4	-0,9	-34	-7,3
C16 Ind. del legno (escl. mobili); fabbricaz.in paglia	1.078	1.081	1.111	-3	-0,3	-33	-3,0
C17 Fabbricazione di carta e di prodotti di carta	145	146	150	-1	-0,7	-5	-3,3
C18 Stampa e riproduzione di supporti registrati	358	359	365	-1	-0,3	-7	-1,9
C19 Fabbr.coke e derivati raffinazione petrolio	3	3	3	0	0,0	0	0,0
C20 Fabbricazione di prodotti chimici	122	123	124	-1	-0,8	-2	-1,6
C21 Fabbr. .prodotti e preparati farmaceutici	2	2	2	0	0,0	0	0,0
C22 Fabbr. articoli in gomma e materie plastiche	402	403	408	-1	-0,2	-6	-1,5
C23 Fabbric.prodotti lavoraz.min.non metallif.	491	495	502	-4	-0,8	-11	-2,2
C24 Metallurgia	67	67	68	0	0,0	-1	-1,5
C25 Fabbr. prod. in metallo (escl. macch./attrezz.)	2.507	2.533	2.601	-26	-1,0	-94	-3,6
C26 Fabbr.comput., appar.elettromed., di misuraz. e orol.	203	203	212	0	0,0	-9	-4,2
C27 Fabbr. appar.elettriche e per uso dom. non elettr.	529	533	532	-4	-0,8	-3	-0,6
C28 Fabbr. di macchinari ed apparecchiature nca	845	854	878	-9	-1,1	-33	-3,8
C29 Fabbr. autoveicoli, rimorchi e semirimorchi	105	105	100	0	0,0	5	5,0
C30 Fabbricazione di altri mezzi di trasporto	85	84	86	1	1,2	-1	-1,2
C31 Fabbricazione di mobili	1.378	1.401	1.443	-23	-1,6	-65	-4,5
C32 Altre industrie manifatturiere	702	710	730	-8	-1,1	-28	-3,8
C33 Rip., manutenz., installaz. macchine ed appar.	496	498	475	-2	-0,4	21	4,4
D Fornitura di en. elettr., gas, vapore e aria condiz.	109	109	91	0	0,0	18	19,8
E Fornitura di acqua; reti fognarie; gest. rifiuti e risanamento	129	131	124	-2	-1,5	5	4,0
F Costruzioni	13.511	13.605	14.022	-94	-0,7	-511	-3,6
G Comm.ingr.e dett.; riparazione di veicoli e motocicli	19.897	19.860	19.978	37	0,2	-81	-0,4
di cui: Comm. all'ingr. e al dett. e rip.di autov. e motoc.	2.235	2.243	2.237	-8	-0,4	-2	-0,1
Commercio all'ingrosso	8.813	8.782	8.854	31	0,4	-41	-0,5
Commercio al dettaglio	8.849	8.835	8.887	14	0,2	-38	-0,4
H Trasporti e magazzinaggio	2.296	2.305	2.380	-9	-0,4	-84	-3,5
I Alberghi e ristoranti	5.233	5.225	5.163	8	0,2	70	1,4
J Servizi di informazione e comunicazione	1.657	1.668	1.650	-11	-0,7	7	0,4
K Attività finanziarie e assicurative	2.019	1.991	1.922	28	1,4	97	5,0
L Attività immobiliari	6.722	6.763	6.738	-41	-0,6	-16	-0,2
M Attività professionali, scientifiche e tecniche	3.380	3.398	3.398	-18	-0,5	-18	-0,5
N Noleggio, ag. di viaggio, serv. di supporto alle imprese	1.789	1.790	1.717	-1	-0,1	72	4,2
P Istruzione	269	268	268	1	0,4	1	0,4
Q Sanità e assistenza sociale	361	358	340	3	0,8	21	6,2
R Att. artistiche, sportive, di intrattenim. e divertim.	824	819	803	5	0,6	21	2,6
S Altre attività di servizi	3.370	3.359	3.355	11	0,3	15	0,4
T Fame conv.:serv.dom.e produz.beni/serv.uso proprio	1	1	1	0	0,0	0	0,0
X Imprese non classificate	2.149	2.061	2.082	88	4,3	67	3,2
TOTALE	90.986	91.177	92.428	-191	-0,2	-1.442	-1,6
TOTALE (ESCL. AGRIC., SILVICOLTURA E PESCA)	76.207	76.314	76.912	-107	-0,1	-705	-0,9

Fonte: Elab. Ufficio Studi e Statistica CCIAA Treviso su dati Infocamere

**Consistenza imprese ARTIGIANE registrate e attive per settori economici in provincia di Treviso
Dati al 4° trimestre 2013 e confronto con il trimestre precedente e lo stesso trimestre del 2012**

SETTORI	IMPRESE REGISTRATE al 4° trim. 2013	IMPRESE ATTIVE							
		Valori assoluti				Variazioni			
		4° trim. 2013	3° trim. 2013	4° trim. 2012	4° trim. '13/ 3° trim. 13		4° trim. '13/ 4° trim. 12		
					ass.	perc.	ass.	perc.	
A Agricoltura, silvicoltura e pesca	241	240	241	237	-1	-0,4	3	1,3	
B Estrazione di minerali	5	5	5	5	0	0,0	0	0,0	
C Attività manifatturiere	6.596	6.556	6.611	6.739	-55	-0,8	-183	-2,7	
di cui: C10 Industrie alimentari	470	469	469	473	0	0,0	-4	-0,8	
C11 Industria delle bevande	37	37	37	38	0	0,0	-1	-2,6	
C13 Industrie tessili	189	189	191	197	-2	-1,0	-8	-4,1	
C14 Confez.articoli vestiario, pelle e pelliccia	667	661	667	678	-6	-0,9	-17	-2,5	
C15 Fabbricazione di articoli in pelle e simili	216	215	217	227	-2	-0,9	-12	-5,3	
C16 Ind. del legno (escl. mobili); fabbricaz.in paglia	680	673	682	696	-9	-1,3	-23	-3,3	
C17 Fabbricazione di carta e di prodotti di carta	54	54	55	54	-1	-1,8	0	0,0	
C18 Stampa e riproduzione di supporti registrati	211	211	212	219	-1	-0,5	-8	-3,7	
C19 Fabbr.coke e derivati raffinazione petrolio	1	1	1	1	0	0,0	0	0,0	
C20 Fabbricazione di prodotti chimici	28	28	28	28	0	0,0	0	0,0	
C22 Fabbr. articoli in gomma e materie plastiche	136	135	134	135	1	0,7	0	0,0	
C23 Fabbric.prodotti lavoraz.min.non metallif.	231	230	232	233	-2	-0,9	-3	-1,3	
C24 Metallurgia	16	16	16	17	0	0,0	-1	-5,9	
C25 Fabbr. prod. in metallo (escl. macch./attrezz.)	1.499	1.490	1.513	1.568	-23	-1,5	-78	-5,0	
C26 Fabbr.comput., appar.elettromed., di misuraz. e orol.	77	76	76	79	0	0,0	-3	-3,8	
C27 Fabbr. appar.elettriche e per uso dom. non elettr.	233	232	234	231	-2	-0,9	1	0,4	
C28 Fabbr. di macchinari ed apparecchiature nca	329	329	335	341	-6	-1,8	-12	-3,5	
C29 Fabbr. autoveicoli, rimorchi e semirimorchi	41	40	40	38	0	0,0	2	5,3	
C30 Fabbricazione di altri mezzi di trasporto	40	40	40	41	0	0,0	-1	-2,4	
C31 Fabbricazione di mobili	607	601	600	623	1	0,2	-22	-3,5	
C32 Altre industrie manifatturiere	472	469	474	481	-5	-1,1	-12	-2,5	
C33 Rip., manutenz., installaz. macchine ed appar.	362	360	358	341	2	0,6	19	5,6	
D Fornitura di en. elettr., gas, vapore e aria condiz.	1	1	1	-	0	0,0	1	-	
E Fornitura di acqua; reti fognarie; gest. rifiuti e risanamento	35	35	36	37	-1	-2,8	-2	-5,4	
F Costruzioni	9.806	9.746	9.842	10.231	-96	-1,0	-485	-4,7	
G Comm.ingr.e dett.; riparazione di veicoli e motocicli	1.226	1.225	1.222	1.222	3	0,2	3	0,2	
di cui: Comm. all'ingr. e al dett. e rip.di autov. e motoc.	1.169	1.168	1.169	1.172	-1	-0,1	-4	-0,3	
Commercio all'ingrosso	11	11	8	4	3	37,5	7	175,0	
Commercio al dettaglio	46	46	45	46	1	2,2	0	0,0	
H Trasporti e magazzinaggio	1.470	1.466	1.488	1.618	-22	-1,5	-152	-9,4	
I Alberghi e ristoranti	684	673	686	663	-13	-1,9	10	1,5	
J Servizi di informazione e comunicazione	176	174	177	176	-3	-1,7	-2	-1,1	
K Attività finanziarie e assicurative	4	4	4	4	0	0,0	0	0,0	
L Attività immobiliari	2	2	1	0	1		2		
M Attività professionali, scientifiche e tecniche	394	393	388	388	5	1,3	5	1,3	
N Noleggio, ag. di viaggio, serv. di supporto alle imprese	548	546	547	521	-1	-0,2	25	4,8	
P Istruzione	31	31	30	32	1	3,3	-1	-3,1	
Q Sanità e assistenza sociale	15	15	14	11	1	7,1	4	36,4	
R Att. artistiche, sportive, di intrattenim. e divertim.	83	82	79	86	3	3,8	-4	-4,7	
S Altre attività di servizi	2.850	2.842	2.839	2.860	3	0,1	-18	-0,6	
X Imprese non classificate	52	48	45	63	3	6,7	-15	-23,8	
TOTALE	24.219	24.084	24.256	24.893	-172	-0,7	-809	-3,2	
TOTALE (ESCL. AGRIC., SILVICOLTURA E PESCA)	23.978	23.844	24.015	24.656	-171	-0,7	-812	-3,3	

Fonte: Elab. Ufficio Studi e Statistica CCIAA Treviso su dati Infocamere