



Camera di Commercio
Treviso



CONGIUNTURA & APPROFONDIMENTI

Report n. 16 – Dicembre 2013

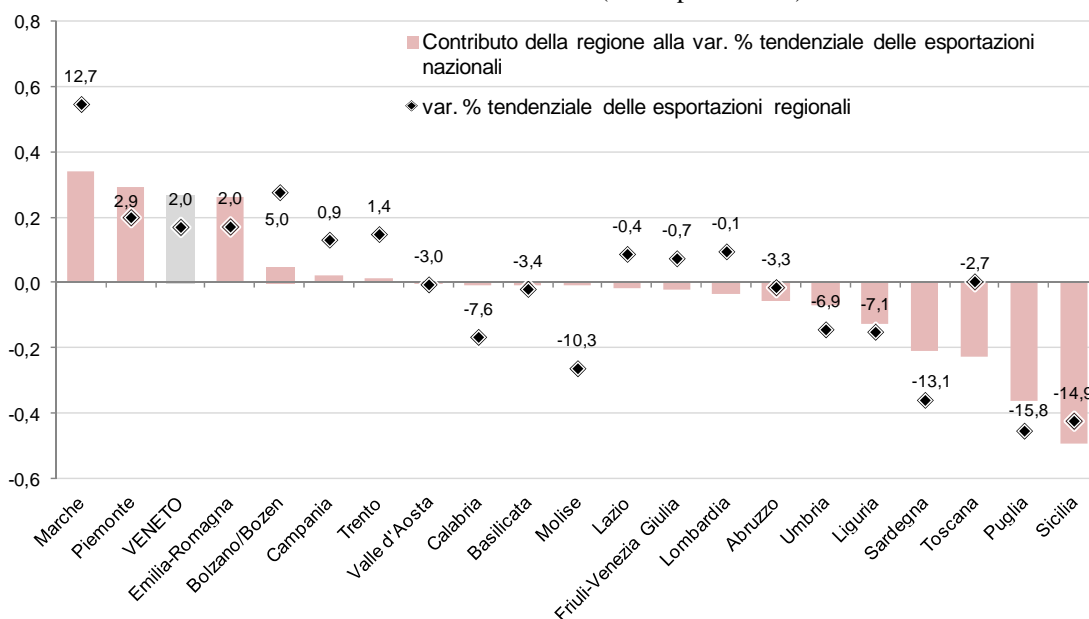
Il commercio estero in provincia di Treviso nei primi nove mesi del 2013

A cura dell'Area Studi e Sviluppo Economico Territoriale

IL COMMERCIO ESTERO IN PROVINCIA DI TREVISO NEI PRIMI NOVE MESI DEL 2013

Nei primi nove mesi del 2013 le esportazioni italiane evidenziano una leggera flessione rispetto allo stesso periodo dell'anno precedente (-0,3%); il risultato tuttavia - come già evidenziato dai dati del primo semestre dell'anno - è frutto di contributi regionali assai variegati. Sicilia (-14,9%), Puglia (-15,8%) e Sardegna (-13,1%) sono le regioni che contribuiscono maggiormente alla flessione dell'export nazionale. Primeggia invece la regione Marche con un +12,7%: questo risultato è determinato dalla buona tenuta delle specializzazioni manifatturiere, calzaturiero in testa, ma soprattutto dall'espansione del farmaceutico (in valori assoluti passa da oltre mezzo miliardo ad oltre 1,3 miliardi, pari al +122% rispetto ai primi nove mesi del 2012). Le altre regioni con export in crescita sono il Piemonte (+2,9%), l'Emilia-Romagna e il **Veneto** (entrambe +2,0%).

**Variazione e contributo alla variazione delle esportazioni nazionali per regione
Gennaio-Settembre 2013 (valori percentuali)**



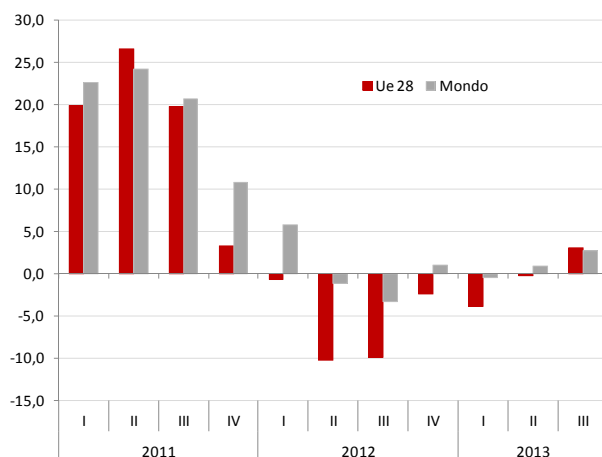
Fonte: Istat

Dall'analisi del Veneto spicca il risultato tendenziale della provincia di Treviso come migliore *performance* esportativa tra le province venete (+3,5%; in valori assoluti si passa dai 7.520 milioni di euro dei primi nove mesi del 2012 ai 7.784 milioni di euro dello stesso periodo del 2013); negativo invece il confronto con i volumi export del biennio precedente (-4,1%).

Il risultato provinciale al 30 settembre è frutto di un progressivo miglioramento di trimestre in trimestre in linea con le tendenze del commercio mondiale che, dopo un periodo di stagnazione iniziato verso la fine del 2012, ha mostrato negli ultimi mesi segnali di ripresa, anche in area Ue.

Variazioni percentuali tendenziali delle esportazioni trimestrali (valori in mln. di dollari)

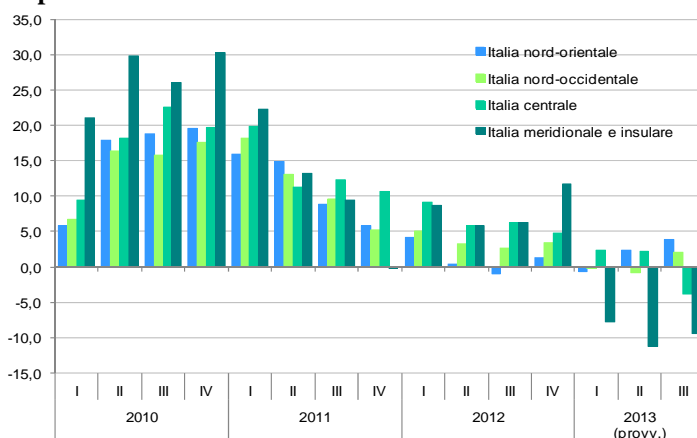
Mondo e Ue28. Serie storica 1° trim. 2011 – 3° trim. 2013



Fonte: Elab. Ufficio Studi e Statistica CCIAA Treviso su dati WTO

Variazioni percentuali tendenziali delle esportazioni trimestrali (valori in Euro)

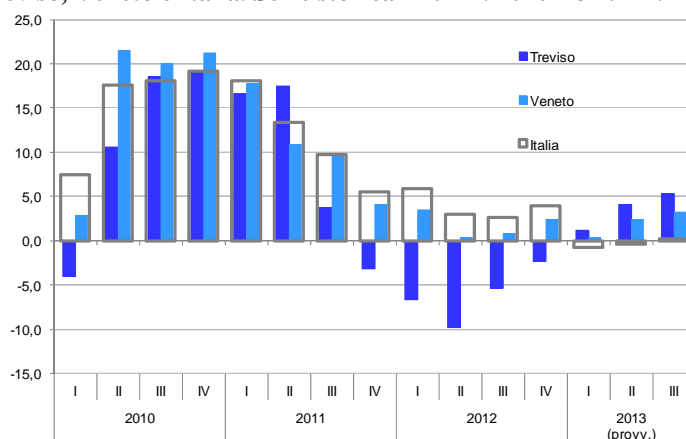
Ripartizioni italiane. Serie storica 1° trim. 2010 – 3° trim. 2013



Fonte: Elab. Ufficio Studi e Statistica CCIAA Treviso su dati ISTAT

Variazioni percentuali tendenziali delle esportazioni trimestrali (valori in Euro)

Treviso, Veneto e Italia. Serie storica 1° trim. 2010 – 3° trim. 2013

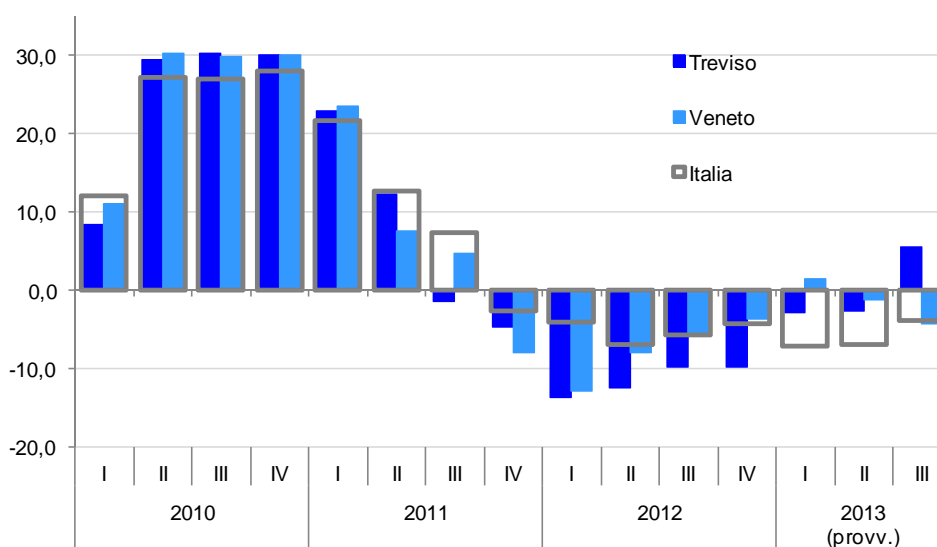


Fonte: Elab. Ufficio Studi e Statistica CCIAA Treviso su dati ISTAT

Anche con riferimento alle importazioni Treviso evidenzia una dinamica più favorevole rispetto agli altri territori: -0,1% rispetto ai primi nove mesi del 2012 (contro il -1,3% del Veneto e il -6,1% dell'Italia); negativa invece, con valori a due cifre, il confronto con i volumi import del biennio precedente.

Anche su questo risultato gioca a favore della provincia una dinamica più favorevole nell'ultimo trimestre del periodo di osservazione.

**Variazioni percentuali tendenziali delle importazioni trimestrali
Treviso, Veneto e Italia. Serie storica 1° trim. 2010 – 3° trim. 2013**



Fonte: Elab. Ufficio Studi e Statistica CCIAA Treviso su dati ISTAT

Dal complesso dei flussi importativi ed esportativi si generano saldi commerciali positivi sia dai confronti temporali (primi nove mesi 2012 e 2011) che territoriali (provinciale, regionale e nazionale).

Le esportazioni manifatturiere per area di destinazione

Guardando alle esportazioni di prodotti manifatturieri per area di destinazione si osserva che l'export trevigiano (costituito per oltre il 63% da vendite nei Paesi intra-Ue28 e per il rimanente 37% da vendite nei Paesi extra-Ue28) ha beneficiato, nei primi nove mesi del 2013, di un aumento delle vendite sia nei confronti dei Paesi extra-Ue28 (+8,1%) che in quelli dell'Unione europea (+1,0%).

Germania e Francia costituiscono i due principali Paesi di destinazione dei prodotti manifatturieri trevigiani (rispettivamente con il 15,4% e l'11,6% dell'export complessivo); tuttavia se le esportazioni nei confronti della Germania sono aumentate

(+2,6 rispetto al 2012) verso la Francia si registra invece una contrazione, sia su base annuale che biennale, (rispettivamente -1,5% e -4,6%). Anche le vendite nei confronti di Regno Unito e Romania (Paesi che assorbono ciascuno oltre il 5% dell'export trevigiano) risultano in aumento: in entrambi i Paesi le vendite crescono del +4,1% rispetto al 2012 mentre nel Regno Unito la variazione è più che positiva anche rispetto al 2011 (+8,6%).

In forte aumento anche le vendite verso gli Stati Uniti (principale Paese extra-Ue28 di destinazione del manifatturiero trevigiano con quasi il 5% dell'export complessivo) dove la crescita è a due cifre sia su base annuale che biennale (rispettivamente +10,3% +27,1%). Positivi i risultati verso la Russia (rispettivamente +3,6% e +1,3%). Un discorso a parte merita la Cina dove le vendite registrano un +12,1% rispetto all'anno scorso, ma sono in forte calo rispetto al 2011 (-65,1%).

**Principali Paesi di destinazione delle esportazioni MANIFATTURIERE della provincia di Treviso
Primi 9 mesi, anni 2011–2013** (Valori assoluti in migliaia di euro, variazioni e incidenza percentuale)

Territorio	2011	2012	2013 (prov.)	Variazioni %		Incidenza	
				2013/2012	2013/2011	2011	2013
MONDO	8.038.936	7.454.191	7.712.930	3,5	-4,1	100,0%	100,0%
Unione europea 28	5.097.074	4.834.126	4.881.572	1,0	-4,2	63,4%	63,3%
<i>di cui:</i> Germania	1.189.125	1.158.910	1.188.706	2,6	0,0	14,8%	15,4%
Francia	933.776	904.028	890.885	-1,5	-4,6	11,6%	11,6%
Regno Unito	392.881	409.894	426.497	4,1	8,6	4,9%	5,5%
Romania	424.886	375.283	390.698	4,1	-8,0	5,3%	5,1%
Spagna	333.408	276.496	276.451	0,0	-17,1	4,1%	3,6%
Austria	265.371	251.452	245.254	-2,5	-7,6	3,3%	3,2%
Belgio	184.050	173.177	187.834	8,5	2,1	2,3%	2,4%
Paesi Bassi	201.896	198.466	186.471	-6,0	-7,6	2,5%	2,4%
Polonia	148.096	147.848	151.418	2,4	2,2	1,8%	2,0%
Ceca, Repubblica	124.455	120.718	131.038	8,5	5,3	1,5%	1,7%
Altri paesi Ue28	899.130	817.855	806.318	-1,4	-10,3	11,2%	10,5%
Extra Ue28	2.941.862	2.620.065	2.831.358	8,1	-3,8	36,6%	36,7%
<i>di cui:</i> Stati Uniti	295.006	340.014	374.928	10,3	27,1	3,7%	4,9%
Russia	271.629	265.771	275.221	3,6	1,3	3,4%	3,6%
Svizzera	260.636	256.527	252.089	-1,7	-3,3	3,2%	3,3%
Cina	614.257	191.214	214.435	12,1	-65,1	7,6%	2,8%
Turchia	111.472	102.873	138.624	34,8	24,4	1,4%	1,8%
Giappone	59.758	92.255	101.017	9,5	69,0	0,7%	1,3%
Canada	52.575	56.697	77.391	36,5	47,2	0,7%	1,0%
Australia	68.851	76.639	74.706	-2,5	8,5	0,9%	1,0%
Emirati Arabi Uniti	57.839	65.323	69.469	6,3	20,1	0,7%	0,9%
Hong Kong	67.465	62.936	62.982	0,1	-6,6	0,8%	0,8%
Altri paesi Extra Ue28	1.082.375	1.109.817	1.190.496	7,3	10,0	13,5%	15,4%

Fonte: Elab. Ufficio Studi e Statistica CCIAA Treviso su dati ISTAT

L'analisi per settori

Il recupero dell'export trevigiano è frutto del risultato positivo, su base annuale, dell'industria dei **macchinari** le cui vendite crescono del +7,3% (da 1.237 a 1.327 milioni di euro). La variazione nel biennio è invece negativa (-23,8%) perché tra il 2010-11 si era registrata una particolare accentuazione delle vendite di macchinari verso la Cina, che restava uno dei pochi mercati trainanti sul fronte dei beni strumentali. Ma è da prendere come buona notizia il fatto che l'export di macchinari non sia più polarizzato su alcuni mercati, ma torni a crescere in modo omogeneo sia fra i Paesi intra-Ue28 (+7,6%) che extra-Ue28 (+7,1%), segno di un generale recupero di fiducia negli investimenti in beni strumentali.

Permangono certo dinamiche molto diversificate tra Paese e Paese. All'interno dell'Unione Europea si conferma quanto detto per il manifatturiero e quindi una contrazione delle vendite di macchinari verso la Francia (-12,6% rispetto al 2012 e -13,6% rispetto al 2011) e una crescita verso la Germania (rispettivamente +26,6% e +24,9%). Per gli Stati Uniti, principale Paese extra-Ue28 di destinazione dei macchinari trevigiani, si cresce solo dal confronto con il 2011 (+20,2%) mentre verso la Russia i risultati sono positivi sia sul 2012 (+26,1%) che sul 2011 (+12,0%).

Principali Paesi di destinazione delle esportazioni di macchinari della provincia di Treviso Primi 9 mesi, anni 2011–2013 (Valori assoluti in migliaia di euro, variazioni e incidenza percentuale)

Territorio	2011	2012	2013 (prov.)	Variazioni %		Incidenza	
				2013/2012	2013/2011	2011	2013
MONDO	1.742.926	1.237.199	1.327.836	7,3	-23,8	100,0%	100,0%
Unione europea 28	587.329	541.654	582.607	7,6	-0,8	33,7%	43,9%
<i>di cui:</i> Francia	147.450	145.692	127.345	-12,6	-13,6	8,5%	9,6%
Germania	99.445	98.041	124.163	26,6	24,9	5,7%	9,4%
Regno Unito	43.169	35.871	42.107	17,4	-2,5	2,5%	3,2%
Belgio	33.714	34.276	38.184	11,4	13,3	1,9%	2,9%
Austria	26.647	25.015	28.415	13,6	6,6	1,5%	2,1%
Spagna	37.565	29.815	26.853	-9,9	-28,5	2,2%	2,0%
Polonia	27.010	22.953	26.236	14,3	-2,9	1,5%	2,0%
Romania	26.769	23.530	26.052	10,7	-2,7	1,5%	2,0%
Svezia	27.189	21.436	25.578	19,3	-5,9	1,6%	1,9%
Paesi Bassi	27.236	24.571	24.118	-1,8	-11,4	1,6%	1,8%
Altri paesi Ue28	91.134	80.455	93.555	16,3	2,7	5,2%	7,0%
Extra Ue28	1.155.597	695.544	745.229	7,1	-35,5	66,3%	56,1%
<i>di cui:</i> Stati Uniti	59.348	73.108	71.351	-2,4	20,2	3,4%	5,4%
Russia	63.499	56.414	71.121	26,1	12,0	3,6%	5,4%
Cina	496.549	63.489	65.806	3,6	-86,7	28,5%	5,0%
Turchia	40.613	31.587	49.893	58,0	22,8	2,3%	3,8%
Indonesia	8.953	68.155	31.652	-53,6	253,5	0,5%	2,4%
Svizzera	27.149	23.812	27.876	17,1	2,7	1,6%	2,1%
Brasile	27.464	20.183	27.100	34,3	-1,3	1,6%	2,0%
Giappone	3.863	18.170	22.282	22,6	476,8	0,2%	1,7%
Israele	8.031	7.460	21.441	187,4	167,0	0,5%	1,6%
Canada	9.743	10.621	19.415	82,8	99,3	0,6%	1,5%
Altri paesi Extra Ue28	410.386	322.544	337.293	4,6	-17,8	23,5%	25,4%

Fonte: Elab. Ufficio Studi e Statistica CCIAA Treviso su dati ISTAT

Per l'industria del **mobile** si registra quanto meno una tenuta dei volumi export (pari a quasi 1.069 milioni di euro) rispetto ai primi nove mesi del 2012 e una lieve ripresa su base biennale (+3,6%), ma con dinamiche molto diverse tra Paesi intra ed extra Ue28. Se nell'Unione Europea le vendite diminuiscono del -5,6% rispetto allo stesso periodo del 2012 e del -9,0% rispetto al 2011 (con flessioni in tutti i principali partner europei, Germania inclusa), nei mercati extra-Ue le vendite crescono del +11,3% rispetto ai primi 9 mesi dello scorso anno. Si segnala in particolare la dinamica delle esportazioni di mobili verso gli Stati Uniti, quarto mercato export in assoluto per il distretto mobiliere trevigiano: le vendite oltre oceano crescono del +36,0% rispetto al 2012 e sfiorano il raddoppio (+81,7%) rispetto al 2011 (passando da 55 a 100 milioni di euro).

Principali Paesi di destinazione delle esportazioni di mobili della provincia di Treviso
Primi 9 mesi, anni 2011–2013 (Valori assoluti in migliaia di euro, variazioni e incidenza percentuale)

Territorio	2011	2012	2013 (provv.)	Variazioni %		Incidenza	
				2013/2012	2013/2011	2011	2013
MONDO	1.031.787	1.068.821	1.068.703	0,0	3,6	100,0%	100,0%
Unione europea 28	739.817	713.476	673.363	-5,6	-9,0	71,7%	63,0%
<i>di cui: Germania</i>	208.708	208.582	196.345	-5,9	-5,9	20,2%	18,4%
<i>Francia</i>	187.093	183.530	180.044	-1,9	-3,8	18,1%	16,8%
<i>Regno Unito</i>	112.112	111.109	107.314	-3,4	-4,3	10,9%	10,0%
<i>Spagna</i>	43.949	36.804	32.913	-10,6	-25,1	4,3%	3,1%
<i>Belgio</i>	32.992	28.616	27.626	-3,5	-16,3	3,2%	2,6%
<i>Svezia</i>	22.897	22.600	21.379	-5,4	-6,6	2,2%	2,0%
<i>Austria</i>	16.361	14.853	13.950	-6,1	-14,7	1,6%	1,3%
<i>Polonia</i>	10.655	12.239	11.942	-2,4	12,1	1,0%	1,1%
<i>Paesi Bassi</i>	13.845	13.590	11.041	-18,8	-20,3	1,3%	1,0%
<i>Danimarca</i>	9.935	9.950	9.686	-2,7	-2,5	1,0%	0,9%
<i>Altri paesi Ue28</i>	81.270	71.601	61.122	-14,6	-24,8	7,9%	5,7%
Extra Ue28	291.970	355.346	395.340	11,3	35,4	28,3%	37,0%
<i>di cui: Stati Uniti</i>	55.285	73.841	100.448	36,0	81,7	5,4%	9,4%
<i>Russia</i>	64.409	75.112	68.458	-8,9	6,3	6,2%	6,4%
<i>Svizzera</i>	35.290	40.779	42.410	4,0	20,2	3,4%	4,0%
<i>Cina</i>	13.196	16.799	19.398	15,5	47,0	1,3%	1,8%
<i>Canada</i>	8.120	11.603	16.674	43,7	105,4	0,8%	1,6%
<i>Emirati Arabi Uniti</i>	8.710	12.592	14.077	11,8	61,6	0,8%	1,3%
<i>Ucraina</i>	9.808	11.003	11.096	0,8	13,1	1,0%	1,0%
<i>Arabia Saudita</i>	7.917	9.630	10.387	7,9	31,2	0,8%	1,0%
<i>Turchia</i>	5.116	5.033	9.863	96,0	92,8	0,5%	0,9%
<i>Qatar</i>	1.817	11.675	8.761	-25,0	382,1	0,2%	0,8%
<i>Altri paesi Extra Ue28</i>	82.302	87.277	93.769	7,4	13,9	8,0%	8,8%

Fonte: Elab. Ufficio Studi e Statistica CCIAA Treviso su dati ISTAT

Le **calzature**, terza voce dell'export trevigiano (661 milioni di euro), continuano ad accusare una dinamica negativa sia dal confronto annuale (-1,8%) che biennale (-12,6%). La contrazione, tra l'altro, si accentua non poco verso i mercati dell'Unione Europea (pesa soprattutto il -17,4% nel biennio) che assorbono quasi l'80% delle vendite complessive di questo settore. Positiva invece la performance esportativa verso i mercati extra-Ue28 (+4,7% sull'anno e +12,7% sul biennio): in particolare verso Giappone, Russia e Norvegia.

Principali Paesi di destinazione delle esportazioni di calzature della provincia di Treviso

Primi 9 mesi, anni 2011–2013 (Valori assoluti in migliaia di euro, variazioni e incidenza percentuale)

Territorio	2011	2012	2013 (prov.)	Variazioni %		Incidenza	
				2013/2012	2013/2011	2011	2013
MONDO	756.097	673.015	660.665	-1,8	-12,6	100,0%	100,0%
Unione europea 28	636.544	544.316	525.948	-3,4	-17,4	84,2%	79,6%
di cui: Francia	111.152	109.693	113.653	3,6	2,3	14,7%	17,2%
Germania	131.207	112.832	108.392	-3,9	-17,4	17,4%	16,4%
Spagna	82.441	66.249	55.352	-16,4	-32,9	10,9%	8,4%
Romania	57.041	44.428	48.078	8,2	-15,7	7,5%	7,3%
Regno Unito	32.892	34.929	38.510	10,3	17,1	4,4%	5,8%
Austria	36.336	29.773	28.313	-4,9	-22,1	4,8%	4,3%
Paesi Bassi	34.961	27.627	22.493	-18,6	-35,7	4,6%	3,4%
Belgio	24.725	21.607	18.732	-13,3	-24,2	3,3%	2,8%
Ungheria	21.082	12.753	12.957	1,6	-38,5	2,8%	2,0%
Grecia	15.879	11.309	11.188	-1,1	-29,5	2,1%	1,7%
Altri paesi Ue28	88.826	73.116	68.280	-6,6	-23,1	11,7%	10,3%
Extra Ue28	119.553	128.700	134.718	4,7	12,7	15,8%	20,4%
di cui: Stati Uniti	21.812	26.624	21.881	-17,8	0,3	2,9%	3,3%
Svizzera	25.180	24.561	21.773	-11,3	-13,5	3,3%	3,3%
Giappone	7.595	10.574	13.903	31,5	83,0	1,0%	2,1%
Russia	9.632	12.535	13.040	4,0	35,4	1,3%	2,0%
Norvegia	9.246	7.266	9.863	35,7	6,7	1,2%	1,5%
India	469	161	4.386	2.624,3	834,8	0,1%	0,7%
Cina	2.007	3.345	4.217	26,1	110,1	0,3%	0,6%
Canada	3.587	3.054	3.980	30,3	11,0	0,5%	0,6%
Turchia	3.418	3.207	3.525	9,9	3,1	0,5%	0,5%
Ucraina	2.758	3.089	3.508	13,6	27,2	0,4%	0,5%
Altri paesi Extra Ue28	33.848	34.284	34.641	1,0	2,3	4,5%	5,2%

Fonte: Elab. Ufficio Studi e Statistica CCIAA Treviso su dati ISTAT

In crescita a due cifre il mercato dell'**elettrodomestico** i cui volumi (596 milioni di euro) risultano in aumento sia rispetto ai primi nove mesi del 2012 (+14,6%) che del 2011 (+18,7%). Per questo settore le vendite sono state sostenute dai flussi verso i mercati dell'Unione Europea (che assorbono quasi il 70% dell'export complessivo)

dove si cresce di oltre il +21% sia sul 2012 che sul 2011. I due principali partner europei sono ancora una volta Germania (rispettivamente +17,1% e +18,0%) e Francia (+25,2% e +10,7%). Si ferma invece al +1,9% la variazione annuale delle vendite verso i mercati extra-Ue28 a causa del contributo negativo dei principali Paesi (Svizzera, Australia e Russia) compensato tuttavia da Stati Uniti (rispettivamente +10,7% e +46,9%) e dagli Emirati Arabi con variazioni positive a tre cifre.

**Principali Paesi di destinazione delle esportazioni di elettrodomestici della provincia di Treviso
Primi 9 mesi, anni 2011–2013** (Valori assoluti in migliaia di euro, variazioni e incidenza percentuale)

Territorio	2011	2012	2013 (provv.)	Variazioni %		Incidenza	
				2013/2012	2013/2011	2011	2013
MONDO	501.739	519.916	595.600	14,6	18,7	100,0%	100,0%
Unione europea 28	337.587	339.067	411.251	21,3	21,8	67,3%	69,0%
di cui: Germania	102.471	103.294	120.932	17,1	18,0	20,4%	20,3%
Francia	51.794	45.791	57.352	25,2	10,7	10,3%	9,6%
Regno Unito	29.760	39.800	36.635	-8,0	23,1	5,9%	6,2%
Paesi Bassi	26.151	27.907	27.602	-1,1	5,5	5,2%	4,6%
Spagna	28.016	18.852	26.431	40,2	-5,7	5,6%	4,4%
Polonia	16.718	18.780	20.860	11,1	24,8	3,3%	3,5%
Austria	16.832	18.206	19.631	7,8	16,6	3,4%	3,3%
Ceca, Repubblica	10.566	11.733	16.769	42,9	58,7	2,1%	2,8%
Romania	5.842	4.934	15.918	222,6	172,5	1,2%	2,7%
Belgio	7.469	5.592	15.003	168,3	100,9	1,5%	2,5%
Altri paesi Ue28	41.968	44.177	54.116	22,5	28,9	8,4%	9,1%
Extra Ue28	164.153	180.849	184.349	1,9	12,3	32,7%	31,0%
di cui: Svizzera	32.598	28.409	22.393	-21,2	-31,3	6,5%	3,8%
Australia	23.225	23.629	18.773	-20,6	-19,2	4,6%	3,2%
Russia	19.749	20.294	16.663	-17,9	-15,6	3,9%	2,8%
Stati Uniti	10.391	13.795	15.269	10,7	46,9	2,1%	2,6%
Emirati Arabi Uniti	1.627	2.286	10.715	368,7	558,7	0,3%	1,8%
Nuova Zelanda	7.516	10.797	10.047	-6,9	33,7	1,5%	1,7%
Ucraina	7.581	6.210	9.562	54,0	26,1	1,5%	1,6%
Giappone	3.747	6.813	9.210	35,2	145,8	0,7%	1,5%
Arabia Saudita	4.212	5.017	8.564	70,7	103,3	0,8%	1,4%
Cina	5.933	7.168	6.937	-3,2	16,9	1,2%	1,2%
Altri paesi Extra Ue28	47.574	56.429	56.215	-0,4	18,2	9,5%	9,4%

Fonte: Elab. Ufficio Studi e Statistica CCIAA Treviso su dati ISTAT

Infine si segnala che continua la dinamica positiva dell'export di **prodotti alimentari** (+12,6% su base annuale e +23,7% su base biennale) e di **bevande** (rispettivamente +14,4% e +26,8%). Per entrambi i settori crescono maggiormente le esportazioni verso i mercati extra europei sia rispetto al 2012 (rispettivamente +25,0% per l'alimentare e +19,4% per le bevande) che rispetto al 2011 (quasi il +40% per l'alimentare e il +36% per le bevande).

Principali Paesi di destinazione delle esportazioni di prodotti alimentari (incl. tabacco) della provincia di Treviso. Primi 9 mesi, anni 2011–2013 (Val.i ass. in migliaia di euro, var. e incid. perc.)

Territorio	2011	2012	2013 (prov.)	Variazioni %		Incidenza	
				2013/2012	2013/2011	2011	2013
MONDO	305.688	335.919	378.244	12,6	23,7	100,0%	100,0%
Unione europea 28	255.152	279.416	307.618	10,1	20,6	83,5%	81,3%
di cui: Germania	69.277	71.716	79.782	11,2	15,2	22,7%	21,1%
Francia	44.888	51.776	50.882	-1,7	13,4	14,7%	13,5%
Austria	29.227	27.914	27.508	-1,5	-5,9	9,6%	7,3%
Paesi Bassi	11.072	12.538	15.343	22,4	38,6	3,6%	4,1%
Regno Unito	7.390	9.172	13.754	50,0	86,1	2,4%	3,6%
Belgio	9.084	11.264	13.287	18,0	46,3	3,0%	3,5%
Grecia	8.880	10.584	11.896	12,4	34,0	2,9%	3,1%
Polonia	7.123	7.995	11.853	48,3	66,4	2,3%	3,1%
Ungheria	5.710	5.259	11.069	110,5	93,8	1,9%	2,9%
Slovenia	7.712	9.062	10.039	10,8	30,2	2,5%	2,7%
Altri paesi Ue28	54.787	62.137	62.204	0,1	13,5	17,9%	16,4%
Extra Ue 28	50.536	56.503	70.626	25,0	39,8	16,5%	18,7%
di cui: Russia	7.382	10.338	11.816	14,3	60,1	2,4%	3,1%
Israele	6.129	6.777	7.763	14,6	26,7	2,0%	2,1%
Svizzera	3.905	4.784	7.554	57,9	93,4	1,3%	2,0%
Stati Uniti	4.948	5.385	6.026	11,9	21,8	1,6%	1,6%
Canada	2.242	2.438	2.597	6,5	15,8	0,7%	0,7%
Tunisia	1.556	46	2.337	4982,4	50,2	0,5%	0,6%
Algeria	37	40	2.227	5406,3	5942,1	0,0%	0,6%
Libia	118	734	2.140	191,8	1712,3	0,0%	0,6%
Benin	2.204	468	2.013	330,1	-8,7	0,7%	0,5%
Bosnia-Erzegovina	1.870	2.200	1.953	-11,2	4,5	0,6%	0,5%
Altri paesi Extra Ue28	20.145	23.293	24.199	3,9	20,1	6,6%	6,4%

Fonte: Elab. Ufficio Studi e Statistica CCIAA Treviso su dati ISTAT

Principali Paesi di destinazione delle esportazioni di bevande della provincia di Treviso. Primi 9 mesi, anni 2011–2013 (Valori assoluti in migliaia di euro, variazioni e incidenza percentuale)

Territorio	2011	2012	2013 (prov.)	Variazioni %		Incidenza	
				2013/2012	2013/2011	2011	2013
MONDO	245.218	271.902	311.032	14,4	26,8	100,0%	100,0%
Unione europea 28	166.516	182.211	203.966	11,9	22,5	67,9%	65,6%
di cui: Germania	88.127	97.165	94.714	-2,5	7,5	35,9%	30,5%
Regno Unito	21.117	26.153	43.656	66,9	106,7	8,6%	14,0%
Austria	13.503	17.795	16.441	-7,6	21,8	5,5%	5,3%
Paesi Bassi	17.185	15.333	13.058	-14,8	-24,0	7,0%	4,2%
Belgio	6.185	6.024	5.967	-0,9	-3,5	2,5%	1,9%
Svezia	2.263	3.343	4.976	48,8	119,9	0,9%	1,6%
Francia	1.539	2.697	4.059	50,5	163,8	0,6%	1,3%
Spagna	564	495	3.565	620,8	532,6	0,2%	1,1%
Irlanda	1.441	1.891	2.308	22,0	60,1	0,6%	0,7%
Ungheria	5.858	1.537	2.273	47,9	-61,2	2,4%	0,7%
Altri paesi Ue28	8.735	9.777	12.947	32,4	48,2	3,6%	4,2%
Extra Ue 28	78.702	89.692	107.065	19,4	36,0	32,1%	34,4%
di cui: Stati Uniti	31.779	34.474	41.781	21,2	31,5	13,0%	13,4%
Svizzera	18.956	21.516	24.361	13,2	28,5	7,7%	7,8%
Canada	5.863	8.455	9.729	15,1	65,9	2,4%	3,1%
Giappone	4.208	6.055	6.648	9,8	58,0	1,7%	2,1%
Norvegia	1.783	2.527	3.539	40,1	98,5	0,7%	1,1%
Cina	1.823	1.701	3.490	105,1	91,4	0,7%	1,1%
Russia	2.903	2.927	3.095	5,7	6,6	1,2%	1,0%
Australia	886	1.199	1.898	58,3	114,2	0,4%	0,6%
Brasile	3.290	2.781	1.806	-35,1	-45,1	1,3%	0,6%
Hong Kong	848	991	1.147	15,7	35,3	0,3%	0,4%
Altri paesi Extra Ue28	6.363	7.065	9.572	35,5	50,4	2,6%	3,1%

Fonte: Elab. Ufficio Studi e Statistica CCIAA Treviso su dati ISTAT

VENETO: Commercio estero nelle province venete. Primi 9 mesi 2013 (dati provvisori)
Confronto con i corrispondenti periodi del 2011 e 2012 (dati in migliaia di euro)

Territorio	2011	2012	2013 (provv.)	Var. %		Peso %	
				13/12	13/11	2011	2013
EXPORT							
Belluno	2.063.368	2.188.437	2.243.399	2,5	8,7	5,5	5,8
Padova	6.181.453	6.431.204	6.547.983	1,8	5,9	16,4	16,8
Rovigo	983.652	1.036.127	968.550	-6,5	-1,5	2,6	2,5
Treviso	8.113.479	7.520.266	7.783.816	3,5	-4,1	21,6	20,0
Venezia	2.869.224	3.013.327	3.085.719	2,4	7,5	7,6	7,9
Verona	6.573.374	6.890.616	6.865.722	-0,4	4,4	17,5	17,6
Vicenza	10.796.080	11.056.576	11.407.661	3,2	5,7	28,7	29,3
VENETO	37.580.628	38.136.553	38.902.850	2,0	3,5	100,0	100,0
ITALIA	279.968.660	290.508.429	289.513.159	-0,3	3,4	-	-
% Veneto/Italia	13,4	13,1	13,4				
IMPORT							
Belluno	712.943	587.196	537.545	-8,5	-24,6	2,3	1,9
Padova	4.760.469	4.200.449	3.976.454	-5,3	-16,5	15,3	14,2
Rovigo	873.583	805.213	823.964	2,3	-5,7	2,8	2,9
Treviso	5.035.558	4.427.534	4.424.157	-0,1	-12,1	16,1	15,8
Venezia	3.868.812	4.326.827	4.125.168	-4,7	6,6	12,4	14,7
Verona	9.662.801	8.174.046	7.839.608	-4,1	-18,9	31,0	28,0
Vicenza	6.287.935	5.884.955	6.296.760	7,0	0,1	20,2	22,5
VENETO	31.202.101	28.406.221	28.023.655	-1,3	-10,2	100,0	100,0
ITALIA	304.200.890	287.317.569	269.870.949	-6,1	-11,3	-	-
% Veneto/Italia	10,3	9,9	10,4				
SALDI							
<i>(Variaz. assoluta)</i>							
Belluno	1.350.425	1.601.241	1.705.854	104.613	355.430		
Padova	1.420.984	2.230.754	2.571.529	340.775	1.150.545		
Rovigo	110.069	230.914	144.586	-86.328	34.517		
Treviso	3.077.920	3.092.732	3.359.660	266.928	281.739		
Venezia	-999.588	-1.313.500	-1.039.449	274.052	-39.861		
Verona	-3.089.427	-1.283.429	-973.886	309.544	2.115.541		
Vicenza	4.508.145	5.171.621	5.110.901	-60.720	602.756		
VENETO	6.378.527	9.730.333	10.879.195	1.148.863	4.500.668		
ITALIA	-24.232.230	3.190.860	19.642.210	16.451.350	43.874.440		

Fonte: Elab. Ufficio Studi e Statistica CCIAA Treviso su dati ISTAT

TREVISO: Commercio estero graduatoria per voce merceologica. Primi 9 mesi 2013 (dati provv.)
Confronto con i corrispondenti periodi del 2011 e 2012 (dati in migliaia di euro)

Cod.	Voce merceologica	2011	2012	2013 (provv.)	Var. %		Peso %	
					13/12	13/11	2011	2013
C	Macchinari	1.742.926	1.237.199	1.327.836	7,3	-23,8	21,5	17,1
C	Mobili	1.031.787	1.068.821	1.068.703	-0,0	3,6	12,7	13,7
C	Calzature	756.097	673.015	660.665	-1,8	-12,6	9,3	8,5
C	Elettrodomestici	501.739	519.916	595.600	14,6	18,7	6,2	7,7
C	Abbigliamento	522.779	502.904	491.877	-2,2	-5,9	6,4	6,3
C	Carpenteria metallica	446.143	490.861	450.179	-8,3	0,9	5,5	5,8
C	Prodotti alimentari e tabacco	305.688	335.919	378.244	12,6	23,7	3,8	4,9
C	Altre apparecchiature elettriche	351.502	325.614	338.902	4,1	-3,6	4,3	4,4
C	Prodotti in gomma o plastica	311.840	302.180	321.657	6,4	3,1	3,8	4,1
C	Bevande	245.218	271.902	311.032	14,4	26,8	3,0	4,0
C	Altri prodotti dell'industria manifatturiera	310.733	294.755	294.214	-0,2	-5,3	3,8	3,8
C	Filati e tessuti	295.696	249.426	223.269	-10,5	-24,5	3,6	2,9
C	Mezzi di trasporto e componentistica	209.932	199.188	214.445	7,7	2,1	2,6	2,8
C	Metallurgia	158.222	172.819	166.709	-3,5	5,4	2,0	2,1
C	Carta e stampa	133.773	131.933	144.643	9,6	8,1	1,6	1,9
C	Giolielli	112.109	113.849	141.406	24,2	26,1	1,4	1,8
C	Prodotti chimici, farmaceutici, fibre sintetiche	113.824	126.814	121.325	-4,3	6,6	1,4	1,6
C	Elettronica, app. medicali e di misuraz. (esc. occhiali)	108.483	90.448	96.930	7,2	-10,6	1,3	1,2
C	Legno	92.031	86.442	95.870	10,9	4,2	1,1	1,2
C	Maglieria	92.679	94.254	86.837	-7,9	-6,3	1,1	1,1
C	Concia e lavorazioni pelli	83.335	61.893	71.127	14,9	-14,6	1,0	0,9
C	Occhialeria	51.026	53.548	56.203	5,0	10,1	0,6	0,7
D-V	Altri servizi	51.852	43.992	50.272	14,3	-3,0	0,6	0,6
C	Vetro e prodotti in vetro	53.592	40.571	41.062	1,2	-23,4	0,7	0,5
A	Agricoltura e pesca	18.366	17.176	16.037	-6,6	-12,7	0,2	0,2
C	Pietre tagliate, modellate e finite	7.554	9.758	13.868	42,1	83,6	0,1	0,2
B	Prodotti delle miniere e delle cave	4.325	4.906	4.578	-6,7	5,9	0,1	0,1
C	Prodotti petroliferi raffinati	228	162	327	102,3	43,4	0,0	0,0
Totale complessivo		8.113.479	7.520.266	7.783.816	3,5	-4,1	100,0	100,0

IMPORT

Cod.	Voce merceologica	2011	2012	2013 (provv.)	Var. %		Peso %	
					13/12	13/11	2011	2013
C	Abbigliamento	706.290	621.544	590.741	-5,0	-16,4	14,0	13,4
C	Calzature	607.348	531.677	543.356	2,2	-10,5	12,1	12,3
C	Prodotti chimici, farmaceutici, fibre sintetiche	364.814	323.406	329.402	1,9	-9,7	7,2	7,4
C	Elettrodomestici	225.339	260.320	308.392	18,5	36,9	4,5	7,0
C	Macchinari	394.004	264.597	288.512	9,0	-26,8	7,8	6,5
C	Metallurgia	334.015	295.852	280.719	-5,1	-16,0	6,6	6,3
C	Prodotti alimentari e tabacco	227.459	209.107	220.673	5,5	-3,0	4,5	5,0
C	Filati e tessuti	245.852	197.070	196.530	-0,3	-20,1	4,9	4,4
C	Legno	213.776	196.135	195.336	-0,4	-8,6	4,2	4,4
C	Prodotti in gomma o plastica	202.762	186.828	189.916	1,7	-6,3	4,0	4,3
C	Carpenteria metallica	158.399	175.957	172.815	-1,8	9,1	3,1	3,9
C	Maglieria	192.475	195.974	172.237	-12,1	-10,5	3,8	3,9
A	Agricoltura e pesca	155.280	162.377	172.130	6,0	10,9	3,1	3,9
C	Elettronica, app. medicali e di misuraz. (esc. occhiali)	220.167	137.862	126.567	-8,2	-42,5	4,4	2,9
C	Altri prodotti dell'industria manifatturiera	169.936	142.449	120.374	-15,5	-29,2	3,4	2,7
C	Altre apparecchiature elettriche	146.273	115.270	116.593	1,1	-20,3	2,9	2,6
C	Carta e stampa	118.247	105.601	100.075	-5,2	-15,4	2,3	2,3
C	Mezzi di trasporto e componentistica	93.833	78.692	75.116	-4,5	-19,9	1,9	1,7
D-V	Altri servizi	67.034	58.316	50.750	-13,0	-24,3	1,3	1,1
C	Vetro e prodotti in vetro	46.000	38.874	48.577	25,0	5,6	0,9	1,1
C	Mobili	48.324	46.022	40.599	-11,8	-16,0	1,0	0,9
C	Concia e lavorazioni pelli	42.871	33.595	34.345	2,2	-19,9	0,9	0,8
C	Occhialeria	25.997	22.117	22.407	1,3	-13,8	0,5	0,5
C	Bevande	13.941	14.072	12.602	-10,4	-9,6	0,3	0,3
B	Prodotti delle miniere e delle cave	9.082	8.167	8.822	8,0	-2,9	0,2	0,2
C	Giolielli	3.299	2.859	2.925	2,3	-11,3	0,1	0,1
C	Prodotti petroliferi raffinati	1.337	1.912	2.401	25,6	79,6	0,0	0,1
C	Pietre tagliate, modellate e finite	1.404	882	1.247	41,4	-11,2	0,0	0,0
Totale complessivo		5.035.558	4.427.534	4.424.157	-0,1	-12,1	100,0	100,0

Fonte: Elab. Ufficio Studi e Statistica CCIAA Treviso su dati ISTAT