



Camera di Commercio  
Treviso



## **CONGIUNTURA & APPROFONDIMENTI**

*Report n. 13 – Novembre 2013*

*Aggiornamento congiunturale sulla demografia  
d'impresa in provincia di Treviso  
al 30 settembre 2013*

*A cura dell'Area Studi e Sviluppo Economico Territoriale*

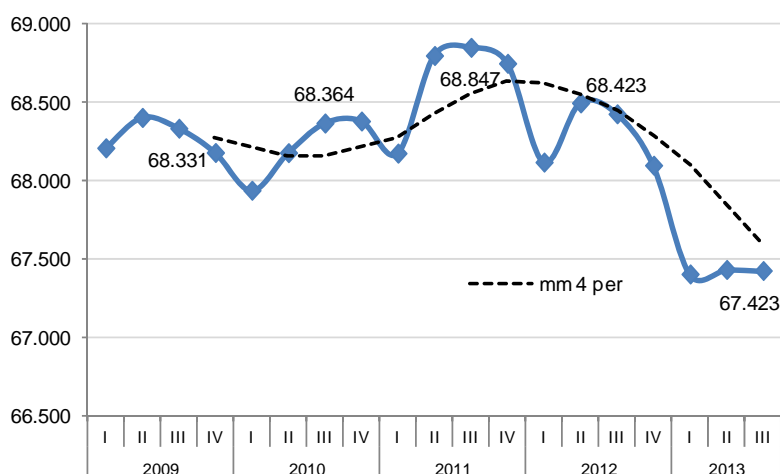
## AGGIORNAMENTO CONGIUNTURALE SULLA DEMOGRAFIA D'IMPRESA IN PROVINCIA DI TREVISO AL 30 SETTEMBRE 2013

Alla fine del terzo trimestre 2013, in provincia di Treviso, sono presenti 82.183 sedi di impresa attive, 339 unità in meno rispetto al precedente trimestre (-0,4%) e 1.765 unità in meno rispetto allo stesso periodo dell'anno precedente (-2,1%).

L'agricoltura permane il settore che contribuisce maggiormente a questa diminuzione per ragioni più volte dette<sup>1</sup>: sono infatti scese a 14.760 le imprese agricole evidenziando un saldo negativo di -332 unità rispetto al bilancio di metà anno (-2,2%) e -765 unità rispetto allo stesso periodo dell'anno precedente (-4,9%).

Al netto del settore primario la consistenza di imprese attive provinciali si è mantenuta su livelli pressoché stazionari rispetto al trimestre precedente con 67.423 unità (-7 imprese; -0,01%) nonostante permanga comunque una forte diminuzione rispetto allo stesso trimestre dell'anno precedente (-1.000 unità; -1,5%).

**Sedi d'impresa attive in provincia di Treviso**  
**Totale settori Ateco 2007 (escl. agricoltura, silvicoltura e pesca)**  
*Serie storica valori assoluti 1° trim. 2009 - 3° trim. 2013*



Fonte: Elab. Ufficio Studi e Statistica CCIAA Treviso su dati Infocamere

A parte quanto segnalato per il settore agricoltura si evidenziano gli altri comparti o settori interessati dalle più significative diminuzioni a livello congiunturale e tendenziale:

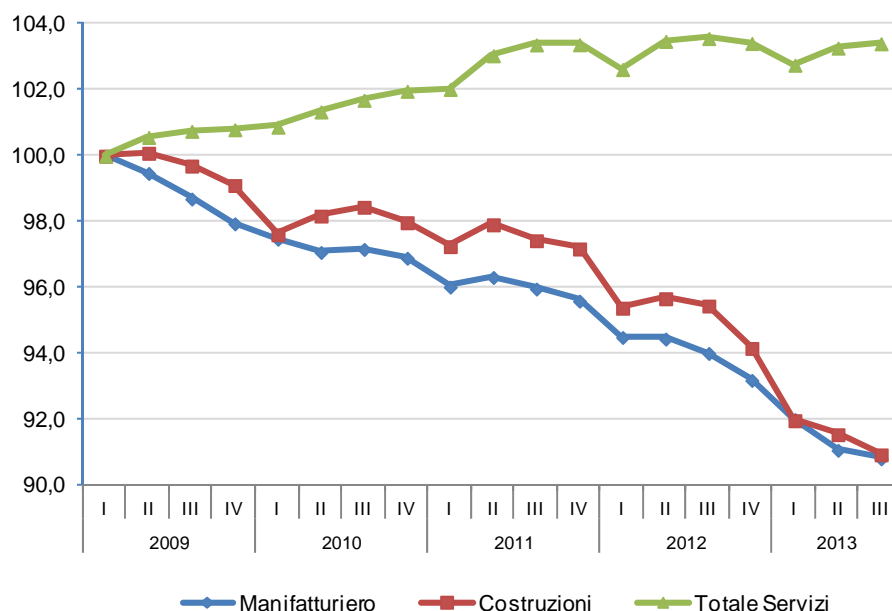
- 1) il settore delle **costruzioni** con -85 imprese rispetto al trimestre precedente (-0,7%) e -628 unità rispetto al terzo trimestre dell'anno scorso (-4,7%);
- 2) il comparto dei **servizi alle imprese** permane stazionario su base congiunturale e in lieve crescita su base tendenziale, a parte il settore **trasporti e magazzinaggio** che perde -55 imprese nell'ultimo trimestre (-2,6%) e -140 unità negli ultimi dodici mesi (-6,3%);

<sup>1</sup> Vedi report n. 9 di luglio 2013 della stessa collana "Congiuntura & Approfondimenti".

- 3) il comparto **manifatturiero** con -31 imprese rispetto a giugno 2013 (-0,3%) e - 383 unità su base annua (-3,4%).

**Sedi d'impresa attive in provincia di Treviso**  
Numeri indice (Base I° trim. 2009=100). I° trim. 2009 - 3° trim. 2013

*Manifatturiero, Costruzioni e Servizi*



Fonte: Elab. Ufficio Studi e Statistica CCIAA Treviso su dati Infocamere

In particolare nel **manifatturiero** i comparti o settori che subiscono le maggiori contrazioni sono:

- l'**industria metalmeccanica**: subisce una ulteriore contrazione di -15 imprese rispetto allo stock di giugno 2013 (-0,4%) e si posiziona a -127 unità rispetto alla consistenza dello stesso periodo di un anno fa (-3,2%); le perdite sono concentrate soprattutto nel segmento della *carpenteria metallica* e in quello della *fabbricazione di macchinari*; in positivo solo il risultato congiunturale della *fabbricazione di apparecchiature elettriche* (+4 imprese; +0,9%);
- il **sistema moda**: perde nel trimestre -14 imprese attive (-0,8%) di cui -4 unità nell'*industria tessile* (-1,3%) e -10 unità nell'*abbigliamento* (-0,9%); su base annuale il bilancio negativo è di -103 imprese (-5,4%) di cui metà nell'*abbigliamento*. L'*industria delle calzature* rimane invece stazionaria su base congiunturale, ma perde 33 unità su base tendenziale (-8,0%).
- il **legno-arredo**: anche in questo comparto la consistenza delle imprese si contrae sia su base trimestrale (-13 imprese; -0,6%) che annuale (-108 unità; -4,9%); la perdita su base trimestrale è concentrata unicamente nell'*industria del mobile* mentre su base annuale si registra una diminuzione sia nell'*industria del mobile* (-70 imprese; -5,8%) che in quella del *legno* (-38 unità; -3,8%).

Passando all'analisi degli altri settori merceologici si rileva anche per il settore del **commercio** un andamento positivo solo a livello trimestrale (+21 imprese; +0,1%) generato dal segmento del *commercio all'ingrosso* che cresce di 28 unità (+0,3%) rispetto a giugno 2013; diversa invece la dinamica del *commercio al dettaglio* che risulta stazionario rispetto al trimestre precedente, in perdita rispetto all'anno precedente (-92 imprese; -1,1%).

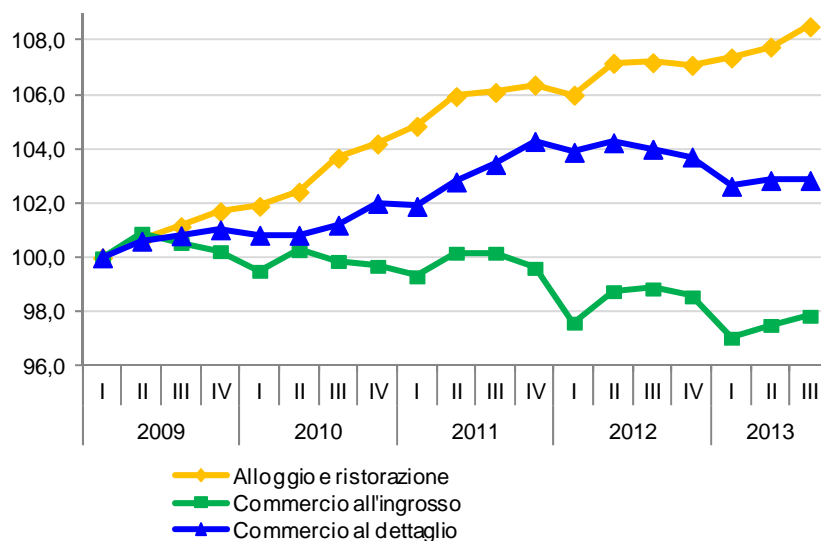
In bilancio positivo, su tutti i periodi osservati, il settore **alloggio e ristorazione** con +30 imprese rispetto a giugno 2013 (+0,7%), +53 unità rispetto a settembre 2012 (+1,2%) e +328 unità rispetto a settembre 2008 (+8,2%).

Anche il comparto dei **servizi alle imprese** chiude il trimestre in positivo: +4 unità su base congiunturale, +32 unità su base tendenziale (+0,2%). Il saldo positivo è trainato dai *servizi alle imprese in senso stretto* che recuperano bene sia rispetto alla consistenza del secondo trimestre con +58 imprese (+0,7%), sia rispetto a quella dello stesso periodo dell'anno scorso con 155 imprese (+1,9%). In sostanziale stazionarietà il settore delle *attività immobiliari*. In negativo solo il settore dei *trasporti e magazzinaggio* di cui si è detto sopra.

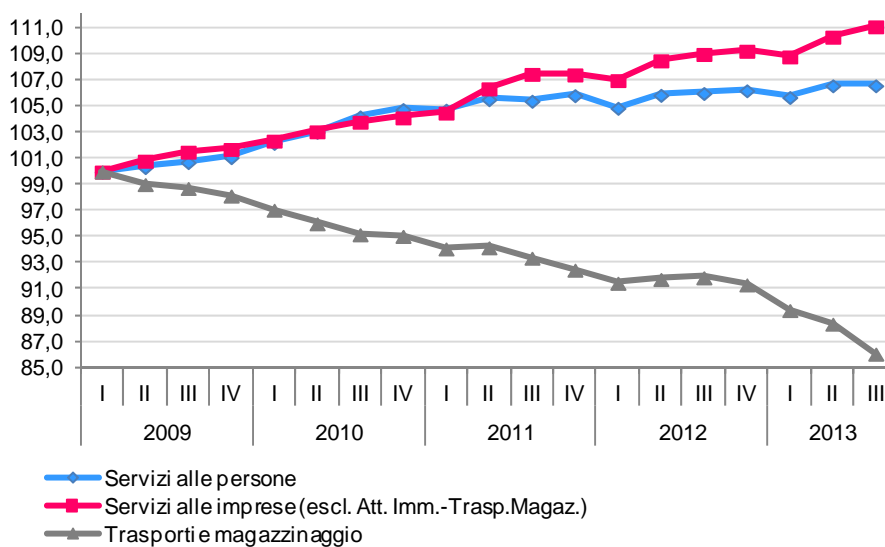
Stesso trend positivo anche per il comparto dei **servizi alle persone**: guadagna +4 imprese rispetto al trimestre precedente, +29 imprese rispetto allo stesso trimestre dell'anno precedente. La crescita su base tendenziale e di lungo periodo è stata generata principalmente dal settore della *sanità e assistenza sociale* e da quello delle *attività artistiche, sportive e di intrattenimento*.

**Sedi d'impresa attive in provincia di Treviso**  
*Numeri indice (Base I° trim. 2009=100). I° trim. 2009 - 3° trim. 2013*

**Commercio all'ingrosso e al dettaglio, alloggio e ristorazione**



**Trasporti e Magazzinaggio, Altri servizi alle imprese e Servizi alle persone**



Fonte: Elab. Ufficio Studi e Statistica CCIAA Treviso su dati Infocamere

## Iscrizioni, cessazioni e analisi eventi e procedure

Nei primi nove mesi del 2013 il saldo fra aperture e chiusure di imprese, nella provincia di Treviso, è stato pari a -1.250 unità. Il saldo è determinato da 4.112 iscrizioni (-26 unità rispetto allo stesso periodo dello scorso anno) e 5.362 cessazioni (+582 unità sullo scorso anno).

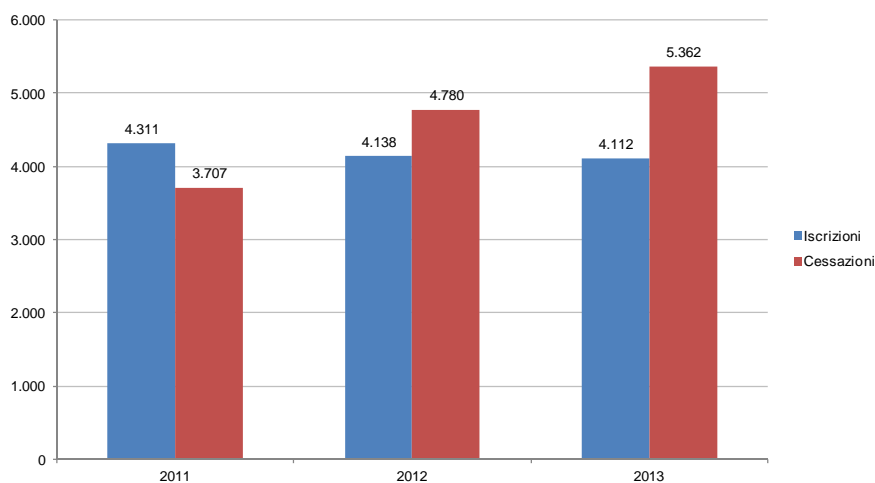
Con riferimento alle iscrizioni, il 28,6% delle imprese nate nei primi nove mesi dell'anno ha alla guida, in via prevalente o esclusiva, imprenditori con meno di 35 anni<sup>2</sup> (con un aumento di 52 unità rispetto allo stesso periodo del 2012).

Il 27% delle iscrizioni totali riguarda invece le imprese in cui la conduzione è in rosa (+51 unità rispetto allo scorso anno).

Il 18,5% delle imprese iscritte, è invece guidato, in via prevalente o esclusiva, da imprenditori di nazionalità straniera (in diminuzione di 19 unità rispetto ai primi nove mesi del 2012).

Da notare infine la quota di iscrizioni che interessa le imprese condotte da giovani imprenditrici: esse rappresentano il 30% circa delle iscrizioni giovanili (e femminili) nel complesso e presentano una crescita pressoché costante nel corso degli ultimi tre anni.

**Flussi di iscrizioni e cessazioni in provincia di Treviso  
nei primi nove mesi 2011-2012-2013 (valori assoluti)**

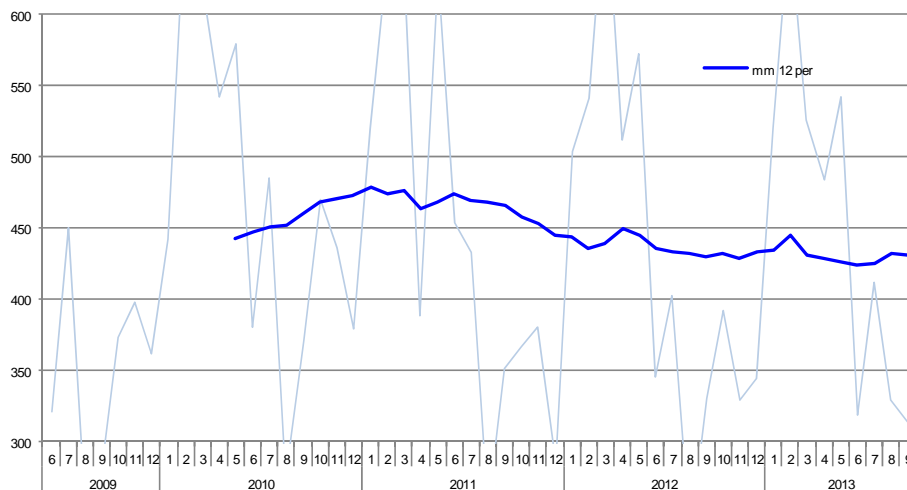


Fonte: Elab. Ufficio Studi e Statistica CCIAA Treviso su dati Infocamere

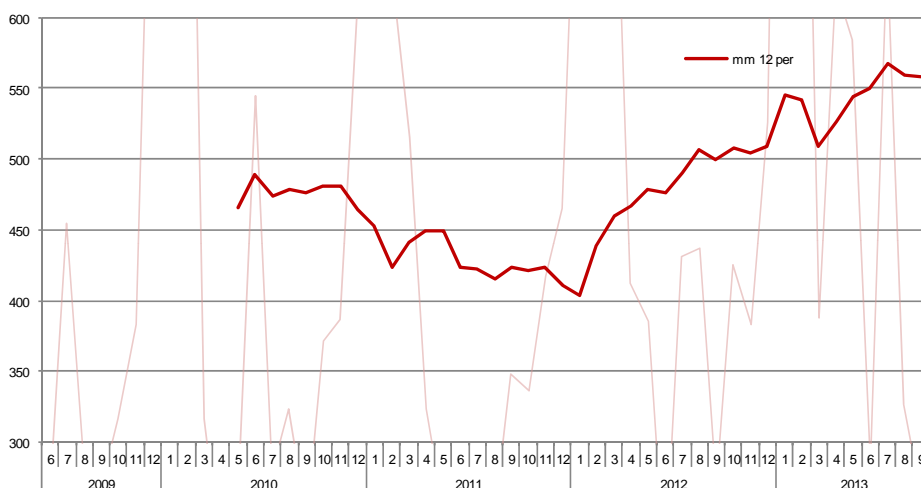
<sup>2</sup> Il criterio per il calcolo del numero di imprese giovanili, femminili e straniere è il seguente: è estratto l'insieme delle imprese in cui la partecipazione al capitale sociale e/o alle cariche amministrative di persone al di sotto dei 35 anni (oppure di genere femminile o straniera) risulta complessivamente superiore al 50%, mediando tra le quote di partecipazione al capitale.

**Flussi di iscrizioni e cessazioni mensili in provincia di Treviso**  
*Serie storica mensile giugno 2009 - settembre 2013 (media mobile 12 periodi)*

**ISCRIZIONI**

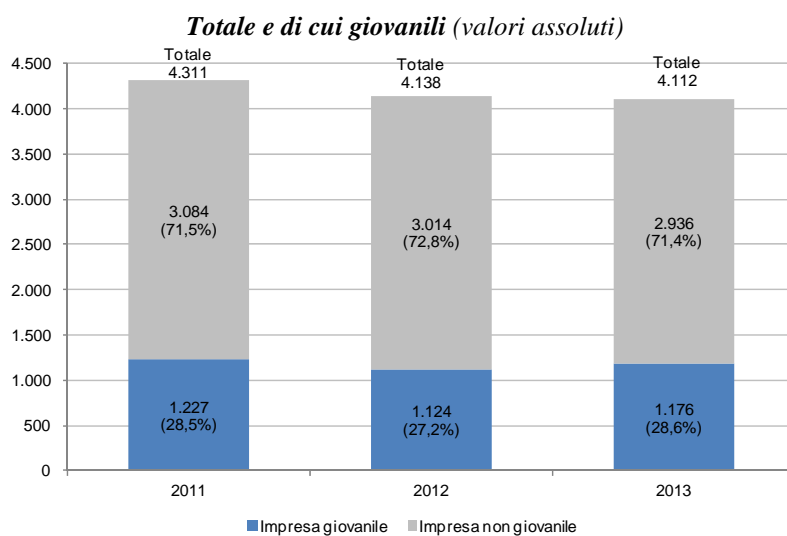


**CESSAZIONI**

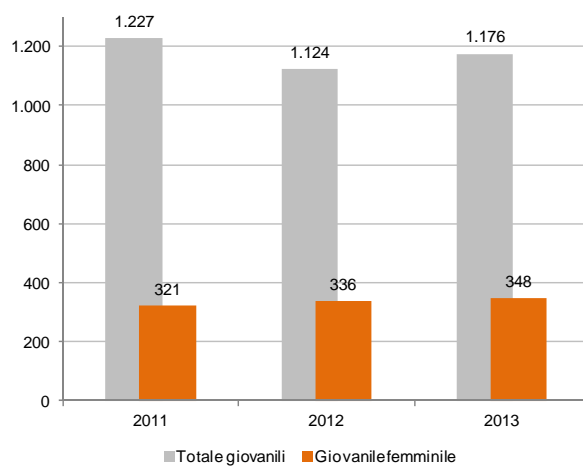


Fonte: *Elab. Ufficio Studi e Statistica CCIAA Treviso su dati Infocamere*

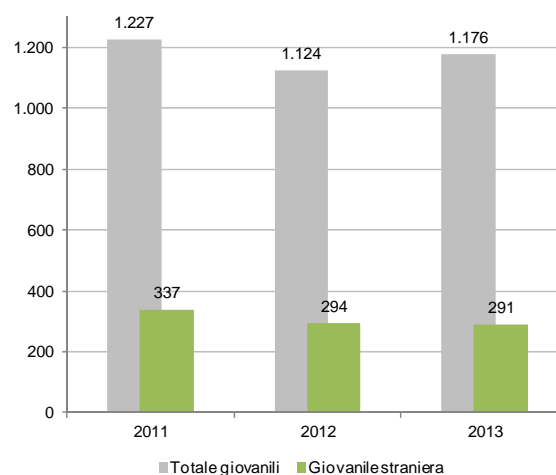
## Flusso di iscrizioni nei primi nove mesi 2011-2013 in provincia di Treviso



**Giovanili e di cui femminili (valori assoluti)**



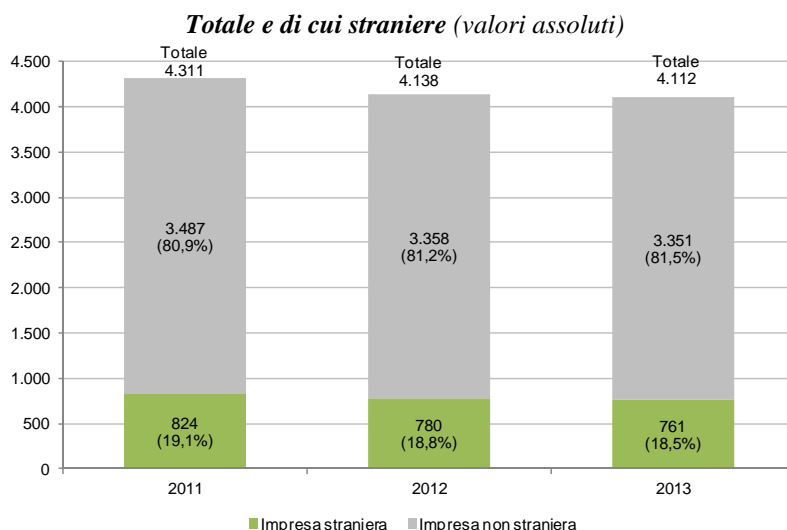
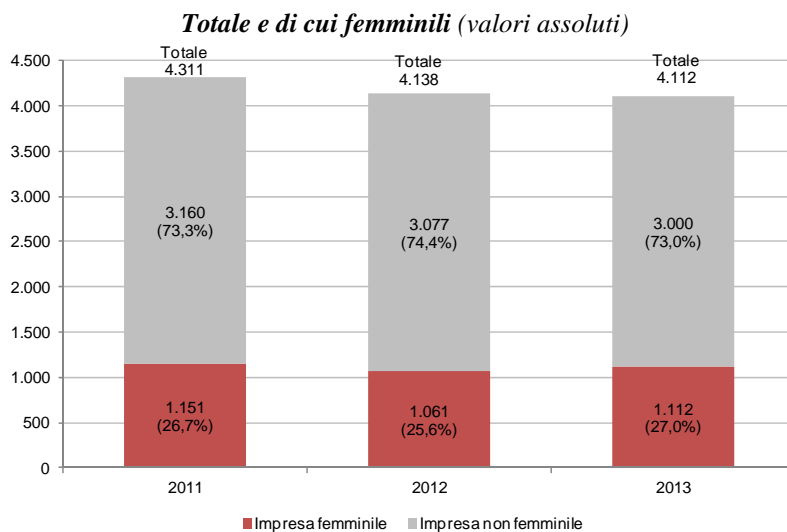
**Giovanili e di cui straniere (valori assoluti)**



Fonte: Elab. Ufficio Studi e Statistica CCIAA Treviso su dati Infocamere



## Flusso di iscrizioni nei primi nove mesi 2011-2013 in provincia di Treviso



Fonte: Elab. Ufficio Studi e Statistica CCIAA Treviso su dati Infocamere

Dall'entrata in vigore di Comunica<sup>3</sup> l'analisi dei flussi di iscrizione per settore di attività economica non può che essere parziale a causa della fetta rilevante di imprese che non ha un preciso codice di attività al momento dell'iscrizione e che pertanto confluisce nella sezione dedicata alle imprese non classificate.

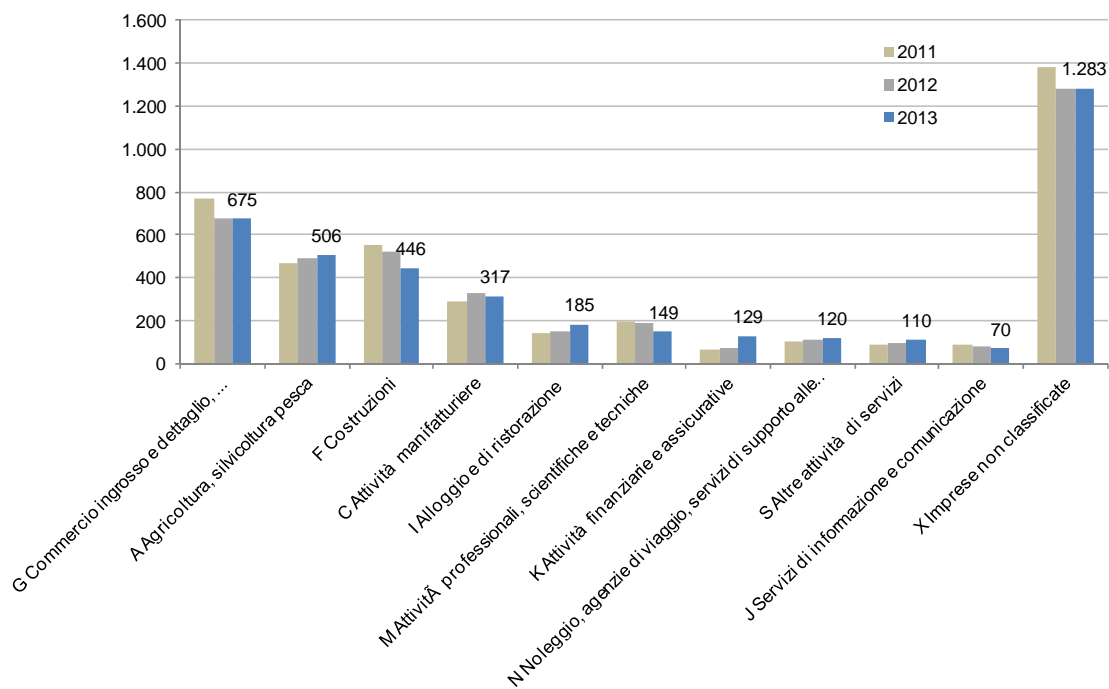
Con riferimento ai flussi di cessazione, invece, emerge che il 22,7% delle imprese cessate nei primi nove mesi del 2013 appartiene al settore agricolo, che registra un aumento di 559 cessazioni rispetto allo stesso periodo del 2012, seguono con 21,2%

<sup>3</sup> Dal 1° aprile 2010 è attivo il servizio ComUnica che permette di ottemperare agli obblighi di legge verso Camere di Commercio, INPS, INAIL e Agenzia delle Entrate, inoltrando la Comunicazione Unica ad un solo destinatario che si fa carico di trasmettere agli altri Enti le informazioni di competenza di ciascuno. Tale servizio è divenuto l'unica modalità per denunciare una nuova impresa o modificare un'impresa già esistente. Questo strumento consente di iscriversi senza dare un'indicazione puntuale dell'attività economica svolta e solo con la successiva dichiarazione di inizio attività viene attribuito il codice del settore economico di appartenenza.

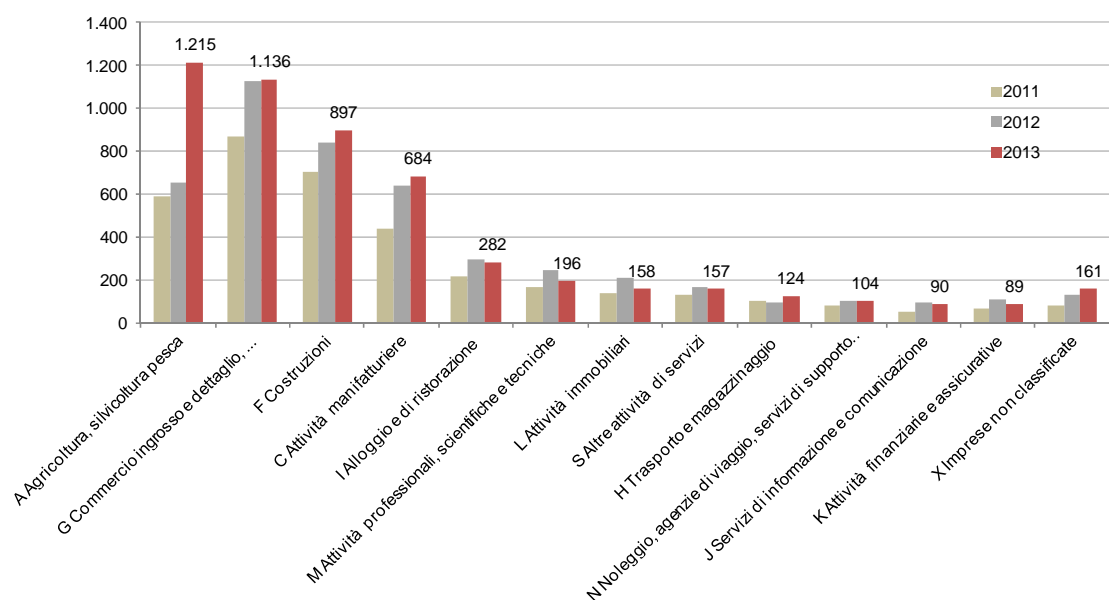
delle cessazioni il commercio all'ingrosso e dettaglio (+12 unità sullo scorso anno), con il 16,7% le costruzioni (+61 cessazioni) e con il 12,8% le attività manifatturiere (+45 cessazioni).

**Graduatoria delle ISCRIZIONI e CESSAZIONI nei principali settori di attività economica (Ateco 2007). Provincia di Treviso. Flusso primi nove mesi 2011, 2012 e 2013**

**ISCRIZIONI (valori assoluti)**



**CESSAZIONI (valori assoluti)**



Fonte: Elab. Ufficio Studi e Statistica CCIAA Treviso su dati Infocamere

**CESSAZIONI per sezione di attività economica (Ateco 2007) nei primi nove mesi 2011, 2012 e 2013**  
**Provincia di Treviso** (valori e variazioni assolute, composizione percentuale)

Settore economico	2011	2012	2013	Var. assoluta		Peso % 2013
				2013/2011	2013/2012	
A Agricoltura, silvicoltura pesca	591	656	1.215	624	559	22,7
B Estrazione di minerali da cave e miniere	0	1	1	1	0	0,0
C Attività manifatturiere	439	639	684	245	45	12,8
D Fornitura di energia elettrica, gas, vapore e aria condiz...	1	1	6	5	5	0,1
E Fornitura di acqua; reti fognarie, attività di gestione d...	3	6	1	-2	-5	0,0
F Costruzioni	701	836	897	196	61	16,7
G Commercio ingrosso e dettaglio, ...	870	1.124	1.136	266	12	21,2
H Trasporto e magazzinaggio	103	94	124	21	30	2,3
I Alloggio e di ristorazione	220	299	282	62	-17	5,3
J Servizi di informazione e comunicazione	55	99	90	35	-9	1,7
K Attività finanziarie e assicurative	70	107	89	19	-18	1,7
L Attività immobiliari	135	211	158	23	-53	2,9
M Attività professionali, scientifiche e tecniche	165	246	196	31	-50	3,7
N Noleggio, agenzie di viaggio, servizi di supporto alle imp...	78	104	104	26	0	1,9
P Istruzione	9	13	12	3	-1	0,2
Q Sanità e assistenza sociale	12	10	9	-3	-1	0,2
R Attività artistiche, sportive, di intrattenimento e diver...	40	41	40	0	-1	0,7
S Altre attività di servizi	131	165	157	26	-8	2,9
X Imprese non classificate	84	128	161	77	33	3,0
<b>Totale</b>	<b>3.707</b>	<b>4.780</b>	<b>5.362</b>	<b>1.655</b>	<b>582</b>	<b>100,0</b>

Fonte: Elab. Ufficio Studi e Statistica CCIAA Treviso su dati Infocamere

Fra le varie cause che possono portare alla cessazione di un'impresa, l'analisi si sofferma in particolare sui flussi di aperture concorsuali e di scioglimento/liquidazione che risultano entrambe in aumento rispetto ai primi nove mesi del 2012.

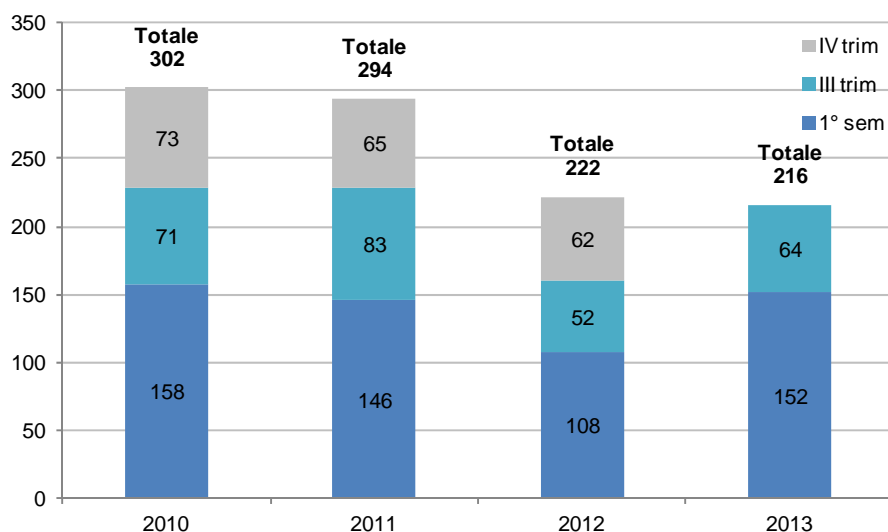
Le aperture di procedure concorsuali sono complessivamente 216 nei primi nove mesi del 2013, di cui quasi il 30% verificatosi nel corso dell'ultimo trimestre. Nel complesso sono 56 gli eventi in più rispetto al corrispondente periodo dello scorso anno, ma va precisato che quasi l'80% dell'incremento si è registrato nel corso del primo semestre.

Le aperture di scioglimento/liquidazione sono 1.090 da inizio anno (+51 eventi rispetto ai primi 9 mesi del 2012). Il 32,4% delle aperture di scioglimento/liquidazione è avvenuto nel corso dell'ultimo trimestre.

Con riferimento ai settori economici, quasi un'apertura di procedure concorsuali su due riguarda il manifatturiero (n. 91 eventi registrati nei primi nove mesi del 2013), le rimanenti si concentrano per 23,1% nelle costruzioni (n. 50 eventi) e per il 12% nel commercio (n. 26 eventi).

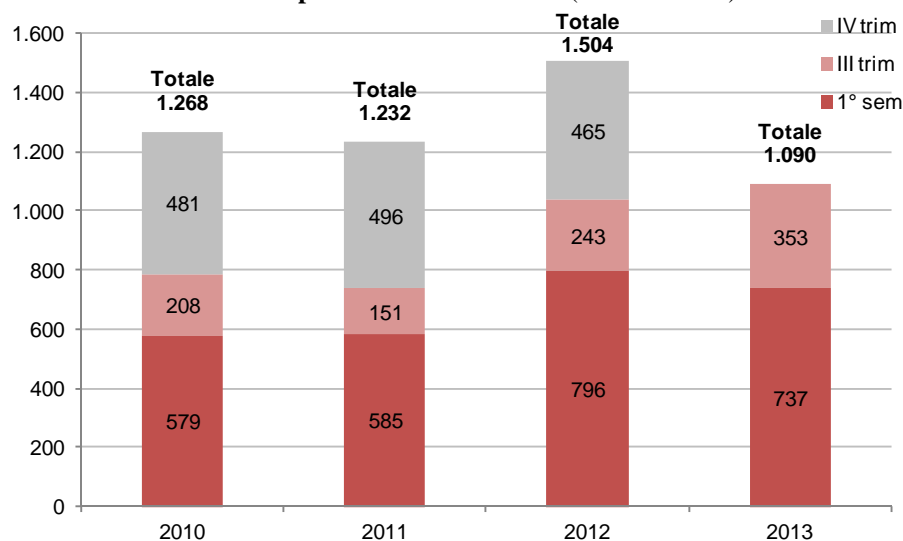
Per quanto riguarda le aperture di scioglimento/liquidazione, quasi una su cinque interessa il commercio (n. 217 eventi da inizio anno), seguono con il 15,5% degli eventi complessivi le attività manifatturiere (n. 169 eventi), le costruzioni con il 14,3% (n. 156 eventi) e le attività di alloggio e ristorazione con il 9,2% (n. 100 eventi).

**Aperture di procedure concorsuali (\*). Provincia di Treviso**  
**Confronto primi 9 mesi 2010-2013 (valori assoluti)**



Fonte: Elab. Ufficio Studi e Statistica CCIAA Treviso su dati Infocamere

**Aperture di scioglimenti e liquidazioni (\*). Provincia di Treviso**  
**Confronto primi 9 mesi 2010-2013 (valori assoluti)**



(\*) Il computo presentato in questi grafici è su base trimestrale e pertanto esclude le imprese che hanno aperto la procedura concorsuale, lo scioglimento o la liquidazione e sono cessate all'interno dello stesso periodo di osservazione.

Fonte: Elab. Ufficio Studi e Statistica CCIAA Treviso su dati Infocamere

**Aperture di procedure concorsuali(\*) per sezioni di attività economica (Ateco 2007). Provincia di Treviso. Confronto primi 9 mesi 2010-2013 (valori assoluti e variazioni assolute)**

Settore	Aperture procedure concorsuali					
	2010	2011	2012	2013	Var assolute	
					13/12	13/10
A Agricoltura, silvicoltura pesca		3	1	1	-	1
B Estrazione di minerali da cave e miniere					-	-
C Attività manifatturiere	100	83	59	91	32	-9
D Fornitura di energia elettrica, gas, vapore e aria condiz...					-	-
E Fornitura di acqua; reti fognarie, attività di gestione d...	1				-	-1
F Costruzioni	46	42	31	50	19	4
G Commercio all'ingrosso e al dettaglio; riparazione di aut...	36	48	29	26	-3	-10
H Trasporto e magazzinaggio	11	7	7	5	-2	-6
I Attività dei servizi alloggio e ristorazione	9	9	5	8	3	-1
J Servizi di informazione e comunicazione	3	2		1	1	-2
K Attività finanziarie e assicurative		1	2		-2	-
L Attività immobiliari	12	18	14	16	2	4
M Attività professionali, scientifiche e tecniche	4	9	3	4	1	-
N Noleggio, agenzie di viaggio, servizi di supporto alle im...	3		3	6	3	3
P Istruzione					-	-
Q Sanità e assistenza sociale		1	1	1	-	1
R Attività artistiche, sportive, di intrattenimento e diver...	2				-	-2
S Altre attività di servizi		1	3		-3	-
T Attività di famiglie e convivenze come datori di lavoro p...					-	-
X Imprese non classificate	2	5	2	7	5	5
<b>Totale complessivo</b>	<b>229</b>	<b>229</b>	<b>160</b>	<b>216</b>	<b>56</b>	<b>-13</b>

Fonte: Elab. Ufficio Studi e Statistica CCIAA Treviso su dati Infocamere

**Aperture di scioglimenti e liquidazioni(\*) per sezioni di attività economica (Ateco 2007). Provincia di Treviso. Confronto primi 9 mesi 2010-2013 (valori assoluti e variazioni assolute)**

Settore	Apertura Scioglimento/Liquidazione					
	2010	2011	2012	2013	Var assolute	
					13/12	13/10
A Agricoltura, silvicoltura pesca	26	30	34	35	1	9
B Estrazione di minerali da cave e miniere	1	2	2		-2	-1
C Attività manifatturiere	127	126	178	169	-9	42
D Fornitura di energia elettrica, gas, vapore e aria condiz...				1	1	1
E Fornitura di acqua; reti fognarie, attività di gestione d...				5	5	5
F Costruzioni	90	106	118	156	38	66
G Commercio all'ingrosso e al dettaglio; riparazione di aut...	185	134	210	217	7	32
H Trasporto e magazzinaggio	15	6	19	33	14	18
I Attività dei servizi alloggio e ristorazione	93	77	108	100	-8	7
J Servizi di informazione e comunicazione	27	15	29	18	-11	-9
K Attività finanziarie e assicurative	10	17	20	24	4	14
L Attività immobiliari	79	72	99	93	-6	14
M Attività professionali, scientifiche e tecniche	48	58	82	83	1	35
N Noleggio, agenzie di viaggio, servizi di supporto alle im...	15	15	23	39	16	24
P Istruzione	1	2	8	5	-3	4
Q Sanità e assistenza sociale	4	1	5	7	2	3
R Attività artistiche, sportive, di intrattenimento e diver...	10	12	12	18	6	8
S Altre attività di servizi	13	19	26	27	1	14
T Attività di famiglie e convivenze come datori di lavoro p...				1	1	1
X Imprese non classificate	43	44	66	59	-7	16
<b>Totale complessivo</b>	<b>787</b>	<b>736</b>	<b>1.039</b>	<b>1.090</b>	<b>51</b>	<b>303</b>

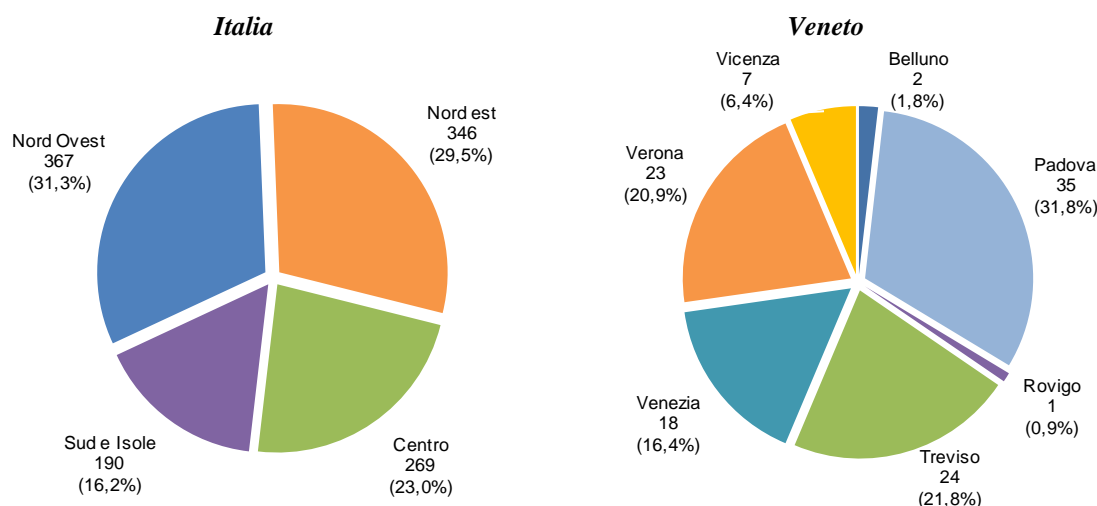
(\*) Il computo presentato in queste tavole è su base trimestrale e pertanto esclude le imprese che hanno aperto la procedura concorsuale, lo scioglimento o la liquidazione e sono cessate all'interno dello stesso periodo di osservazione.

Fonte: Elab. Ufficio Studi e Statistica CCIAA Treviso su dati Infocamere

## Le *Start up* innovative

A fine settembre 2013 salgono a 1.172 le imprese registrate a livello nazionale nella sezione del Registro Imprese dedicata alle *Start up* innovative<sup>4</sup>; di queste più della metà sono concentrate nelle regioni del Nord Italia (60,8%), a loro volta equamente distribuite fra il Nord Ovest (31,3%) ed il Nord Est (29,5%), mentre il rimanente 39,2% ha la sede nelle regioni centrali o del Sud Italia e Isole.

**Imprese registrate nella sezione delle *Start up* innovative**  
**Ripartizioni e province venete. Situazione al 30 settembre 2013 (valori assoluti)**



Fonte: Elab. Ufficio Studi e Statistica CCIAA Treviso su dati Infocamere

Le *Start up* innovative risultano in aumento di 217 unità rispetto all'inizio di luglio, ma la crescita riguarda in particolare le province di Milano, Roma e Torino, province che contribuiscono in maniera significativa all'aumento registrato dalle rispettive regioni a fronte di incrementi più contenuti negli altri territori.

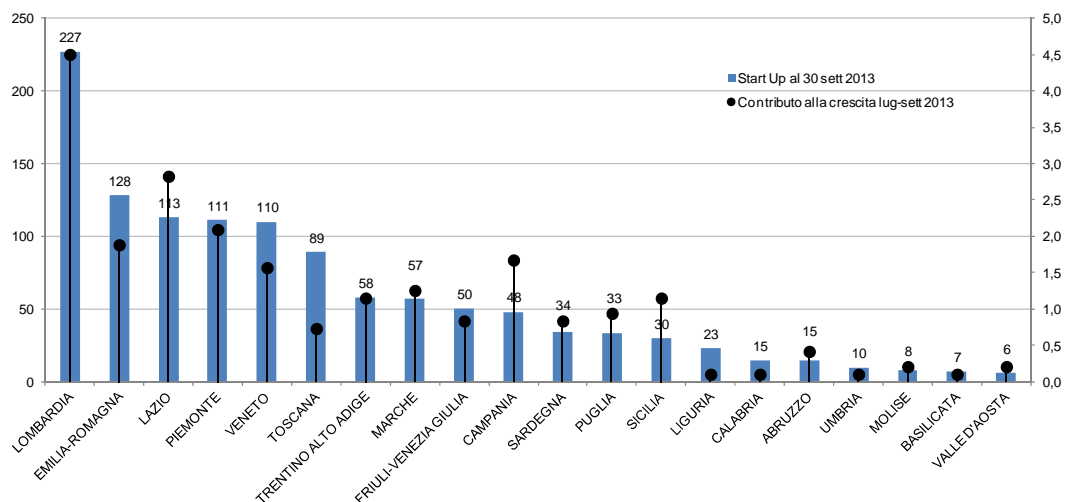
Rimane di conseguenza la Lombardia la regione italiana con il maggior numero di *Start up* innovative (227, +43 unità), seguita dall'Emilia-Romagna (128, +18 unità), Lazio (113, +27 unità) e Piemonte (111, +20 unità). Il Veneto, con una consistenza di 110 imprese, si colloca al quinto posto a livello nazionale (+15 unità). Va tuttavia segnalato che in quest'ultima regione le imprese registrate risultano sostanzialmente distribuite fra le principali province, in analogia ad Emilia-Romagna e Toscana (al sesto posto con 89 imprese registrate), mentre in Lombardia, Piemonte e Lazio le *Start up* sono per lo più concentrate nella provincia capoluogo di regione.

La provincia di Treviso, con 24 imprese registrate, rimane pressoché stabile come dinamica (+4 unità), collocandosi al dodicesimo posto a livello nazionale e al secondo nel Veneto dopo Padova (35), che detiene il primato a livello regionale.

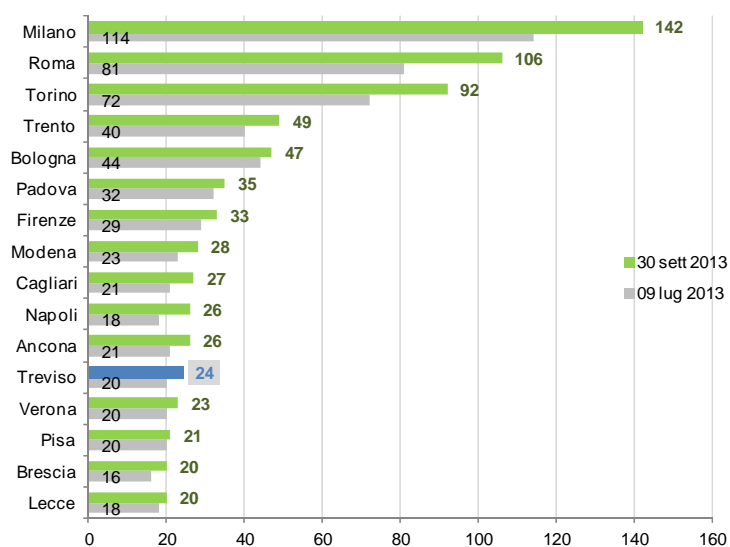
<sup>4</sup> Legge 221/2012, di conversione del Decreto Legge 179/2012, per la promozione dello sviluppo e della crescita del Paese. Il decreto, entrato in vigore il 19 dicembre 2012, definisce una *Start up* innovativa come una società di capitali di diritto italiano, costituita anche in forma cooperativa, o società europea avente sede fiscale in Italia, che risponde a determinati requisiti e ha come oggetto sociale esclusivo o prevalente lo sviluppo, la produzione e la commercializzazione di prodotti o servizi innovativi ad alto valore tecnologico. Ulteriori informazioni sono disponibili nel sito <http://startup.registroimprese.it/#>.

## Imprese registrate nella sezione delle *Start up* innovative. Situazione al 30 settembre 2013

### Graduatoria delle regioni italiane e contributo regionale<sup>(\*)</sup> alla crescita 9 luglio - 30 settembre 2013 (valori assoluti e percentuali)



### Graduatoria prime 16 province italiane (valori assoluti)



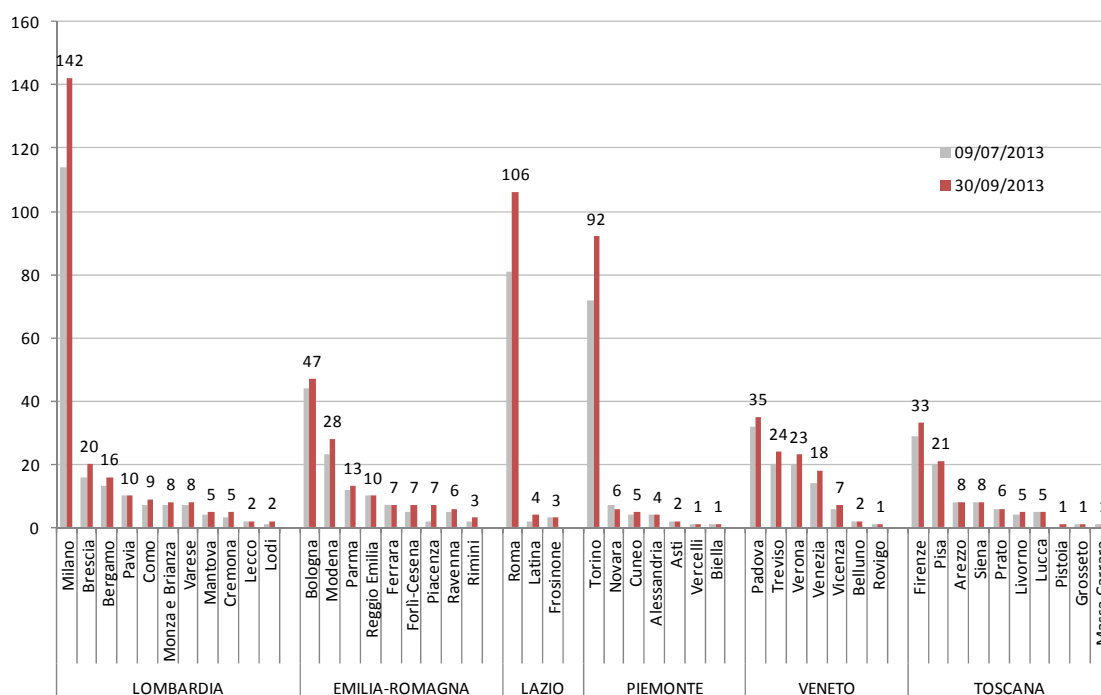
(\*) Il contributo regionale alla variazione delle *Start up* innovative è dato dall'incidenza della variazione delle *Start up* innovative regionale sul totale nazionale delle *Start up* innovative nel periodo precedente. Indicando con  $X_t^j$  il valore delle *Start up* innovative del territorio  $j$  al periodo  $t$ , il contributo regionale è

$((X_t^{Veneto} - X_{t-1}^{Veneto}) / X_{t-1}^{Italia}) \times 100$ . I contributi di tutte le regioni sommano alla variazione delle *Start up* innovative nazionali.

Fonte: Elab. Ufficio Studi e Statistica CCIAA Treviso su dati Infocamere

## Imprese registrate nella sezione delle *Start up* innovative. Situazione al 30 settembre 2013

### Graduatoria delle province nelle prime 6 regioni italiane (valori assoluti)



Fonte: Elab. Ufficio Studi e Statistica CCIAA Treviso su dati Infocamere

Scendendo al dettaglio comunale emerge come le *Start up* innovative hanno la loro sede principalmente nella città capoluogo di provincia, con qualche eccezione come la provincia di Treviso dove sono per lo più concentrate nel Comune di Roncade, laddove cioè sono presenti investitori istituzionali, piuttosto che incubatori e acceleratori d'impresa, poli universitari o parchi scientifici che contribuiscono in maniera determinante alla nascita e alla crescita di queste imprese vocate all'innovazione.

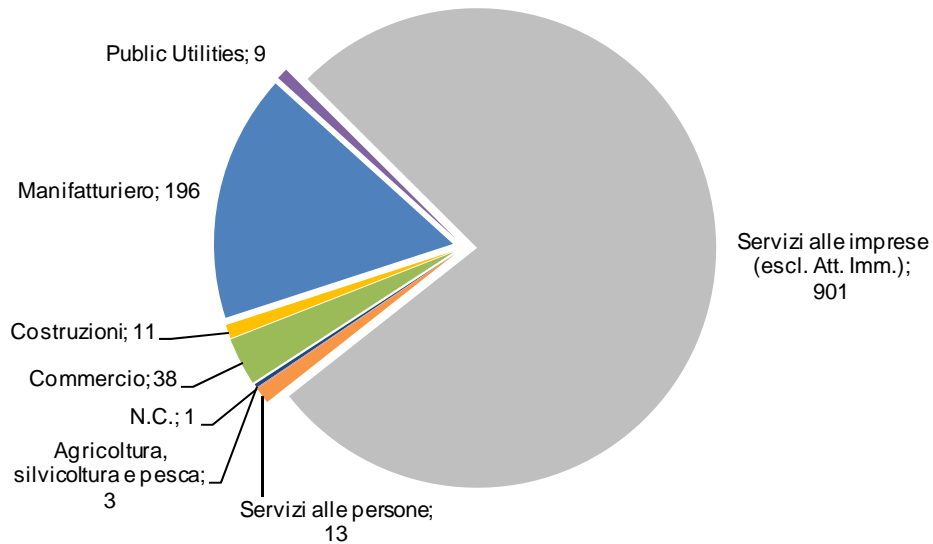
Con riferimento ai settori economici, a livello nazionale, delle 1.172 *Start up* innovative il 77,9% opera nel comparto dei servizi alle imprese: di queste poco più del 40% si occupa di produzione di software e consulenza informatica, circa il 24% di ricerca e sviluppo e poco meno del 10% sono quelle impegnate nell'attività dei servizi di informazione e altri servizi informatici.

Anche nella provincia di Treviso, in maniera analoga a quanto osservato a livello nazionale, su 24 *Start up* innovative la maggior parte opera nel comparto dei servizi alle imprese (19 unità). La metà di queste si dedica alla produzione di software e consulenza informatica (10), mentre la quota rimanente si distribuisce principalmente fra l'attività dei servizi di informazione e altri servizi informatici (4) e l'attività di ricerca e sviluppo (3).

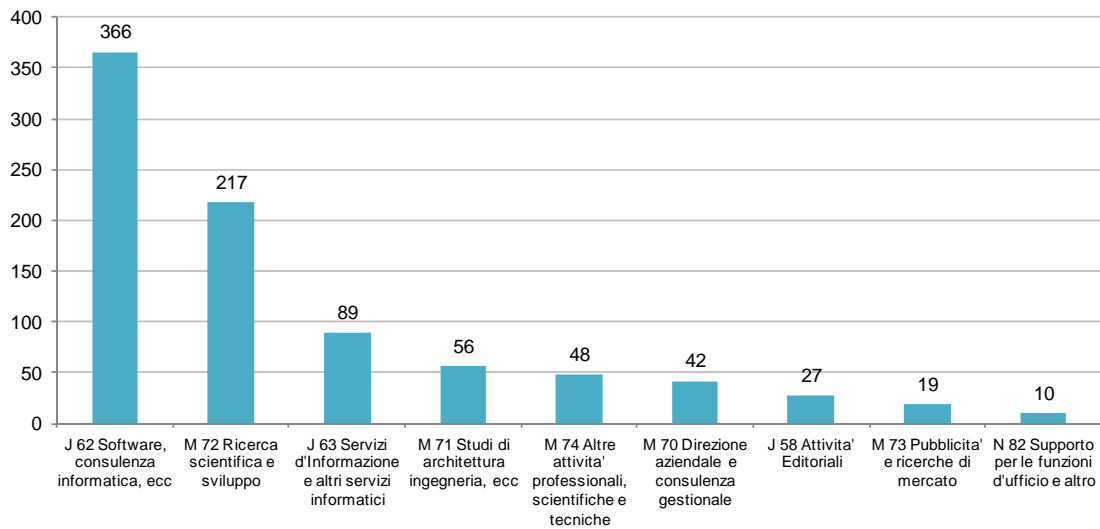


**Imprese registrate nella sezione delle *Star up* innovative ITALIA. Situazione al 30 settembre 2013**

*Distribuzione per macro settore di attività economica (valori assoluti)*



*Principali divisioni di attività economica nei Servizi alle imprese (valori assoluti)*



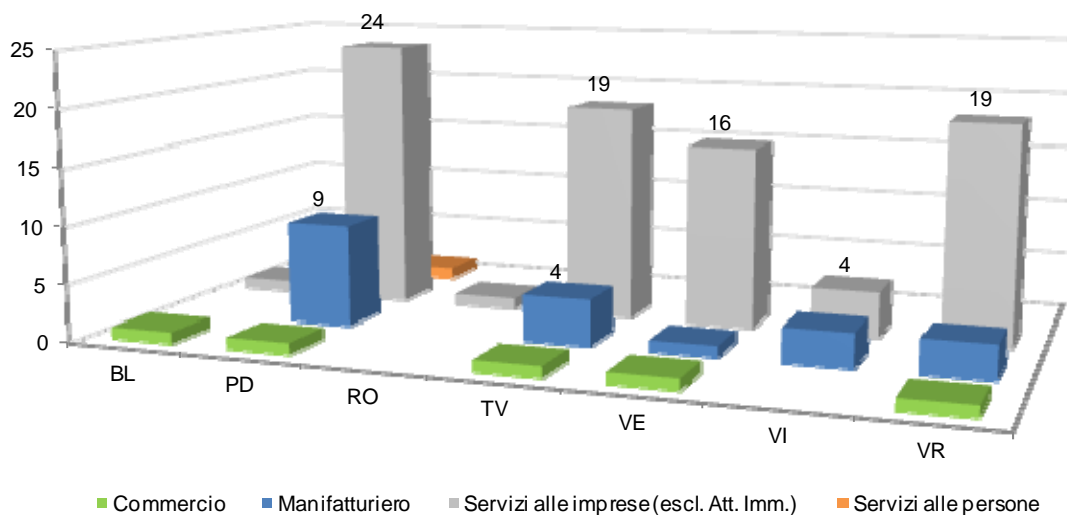
Fonte: Elab. Ufficio Studi e Statistica CCIAA Treviso su dati Infocamere

**Imprese registrate nella sezione delle *Star up* innovative per macro settore di attività economica  
PROVINCE VENETE. Situazione al 30 settembre 2013 (valori assoluti)**

Settore economico	BL	PD	RO	TV	VE	VI	VR	Totale
Commercio	1	1	-	1	1	-	1	5
Manifatturiero	-	9	-	4	1	3	3	20
di cui:								
C 22 Gomma e materie plastiche	-	1	-	-	-	-	-	1
C 26 Computer e prodotti di elettronica e ottica	-	-	-	-	-	1	-	1
C 27 Apparecchiature elettriche ed apparecchiature	-	1	-	1	1	1	1	5
C 28 Macchinari ed apparecchiature nca	-	2	-	2	-	1	1	6
C 30 Altri mezzi di trasporto	-	1	-	-	-	-	1	2
C 31 Mobili	-	-	-	1	-	-	-	1
C 32 Altre industrie manifatturiere	-	2	-	-	-	-	-	2
C 33 riparazione, manutenzione ed installazione di macchi	-	2	-	-	-	-	-	2
Servizi alle imprese (escl. Att. Imm.)	1	24	1	19	16	4	19	84
di cui:								
J 58 attivita' editoriali	-	-	-	-	-	1	-	1
J 62 Software, consulenza informatica, ecc:	-	11	1	10	6	2	3	33
J 63 Servizi d'informazione e altri servizi informa	-	1	-	4	3	1	2	11
K 64 Servizi finanziari (escl. assicurazioni e fondi pensio	-	-	-	1	-	-	-	1
M 70 Direzione aziendale e di consulenza gestionale	-	1	-	-	1	-	1	3
M 71 Studi di architettura e d'ingegneria	-	-	-	-	1	-	3	4
M 72 Ricerca scientifica e sviluppo	-	10	-	3	2	-	8	23
M 73 Pubblicita' e ricerche di mercato	-	1	-	-	1	-	1	3
M 74 Altre attivita' professionali, scientifiche e tecniche	1	-	-	1	1	-	1	4
N 82 Supporto per le funzioni d'ufficio e altro	-	-	-	-	1	-	-	1
Servizi alle persone	-	1	-	-	-	-	-	1
<b>Totale</b>	<b>2</b>	<b>35</b>	<b>1</b>	<b>24</b>	<b>18</b>	<b>7</b>	<b>23</b>	<b>110</b>

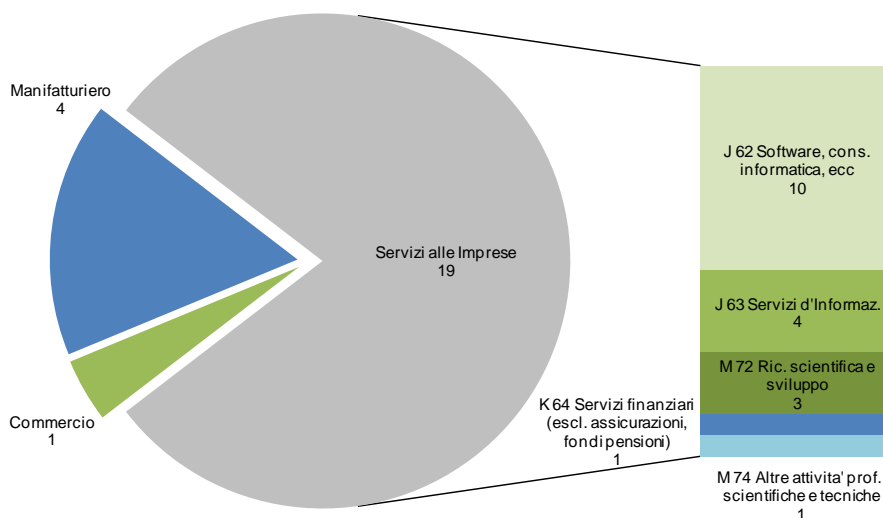
Fonte: Elab. Ufficio Studi e Statistica CCIAA Treviso su dati Infocamere

**Imprese registrate nella sezione delle *Star up* innovative per macro settore di attività economica  
PROVINCE VENETE. Situazione al 30 settembre 2013 (valori assoluti)**



Fonte: Elab. Ufficio Studi e Statistica CCIAA Treviso su dati Infocamere

**Imprese registrate nella sezione delle *Star up* innovative per macro settore di attività economica  
PROVINCIA DI TREVISO. Situazione al 30 settembre 2013 (valori assoluti)**



Fonte: Elab. Ufficio Studi e Statistica CCIAA Treviso su dati Infocamere

## I contratti di rete<sup>5</sup>

Sulla base dei dati Infocamere, al 7 ottobre 2013 risultano attivati in Italia 1.167 contratti di rete (520 in più di fine 2012) per un totale di 5.627 imprese coinvolte. In provincia di Treviso si contano 11 contratti di rete in più rispetto alla fine dello scorso anno per un totale di 35 contratti in essere al 7 ottobre 2013 che coinvolgono 71 imprese provinciali (erano 48 a fine anno).

Si ricorda che un contratto può coinvolgere sottoscrittori di diversi territori provinciali, all'interno o all'esterno di uno stesso ambito regionale. Guardando ai contratti che insistono sulla provincia di Treviso, più della metà resta all'interno della regione (21) e poco meno di un terzo coinvolge due regioni (9). Prevalgono i contratti con sottoscrittori della stessa provincia o tutt'al più di due province (rispettivamente 9 e 12), ma vi sono anche contratti che insistono in 5 e più province (fino a 18).

<sup>5</sup> Il Contratto di rete è stato introdotto nell'ordinamento italiano con l'art. 3 del decreto legge 10 febbraio 2009, n. 5 convertito, con modificazioni dalla Legge 9 aprile 2009, n. 33.

Si tratta di un contratto plurilaterale di cooperazione interaziendale mediante il quale le imprese possono collaborare, scambiarsi informazioni e prestazioni, esercitare in comune una o più attività rientranti nel proprio oggetto sociale. Le attività da svolgere con il contratto di rete costituiscono il programma comune.

La normativa ha subito, nel tempo, numerose modifiche. Nel 2012, in particolare, è stata riconosciuta al contratto di rete la possibilità, nel caso in cui venga costituito un fondo patrimoniale comune e un organo comune destinato a svolgere attività con i terzi, di acquisire soggettività giuridica.

Il contratto di rete è soggetto ad iscrizione nel Registro delle Imprese. Se la rete non ha soggettività giuridica il contratto viene iscritto nella sezione in cui è iscritta ciascuna impresa. Se la rete acquista soggettività giuridica, la rete si iscrive in un'apposita posizione nella sezione ordinaria del Registro Imprese nella cui circoscrizione è stabilita la sua sede.

Quanto alla numerosità dei soggetti coinvolti, i contratti si distribuiscono abbastanza equamente fra contratti che non superano i tre aderenti (14) e quelli che coinvolgono da quattro a nove imprese (15). Solo 6 contratti coinvolgono 10 imprese o più.

Guardando ai settori economici, quasi la metà degli aderenti (35) appartiene all'industria in senso stretto (includere le *public utilities*), seguono per numerosità i sottoscrittori dei *servizi* (24) che in termini relativi rappresentano poco più di un terzo degli aderenti provinciali. Infine, sono passati dai 3 di fine 2012 a 12, i sottoscrittori appartenenti al settore delle costruzioni (dal 6% al 17% dei sottoscrittori totali).

Dal punto di vista della forma giuridica dominano le Società di capitali: in provincia di Treviso 56 su 71 imprese aderenti rientrano in questa forma giuridica, pari ad una incidenza del 79% sul totale. Le altre tipologie di forma giuridica rivestono un peso del tutto residuale: vi sono 11 sottoscrittori costituiti sotto forma di Società di persone (16%), due Società Cooperative e due Imprese individuali.

**Numerosità dei Contratti di rete e delle imprese che li hanno sottoscritti, per forma giuridica e aggregati economici (Ateco 2007). Provincia di Treviso. Situazione al 6 marzo e 29 dicembre 2012 ed al 7 ottobre 2013 (valori e variazioni assolute)**

	mar.2012	dic.2012	ott.2013	Var. ass.	
				ott.2013/ dic.2012	ott.2013/ mar.2012
<b>Numero di contratti di rete insistenti sull'area</b>	17	24	35	11	18
<b>Imprese che hanno sottoscritto un contratto di rete*</b>	36	48	71	23	35
<i>di cui per forma giuridica:</i>					
Società di capitale	30	41	56	15	26
Società di persone	4	4	11	7	7
Ditte individuali	1	1	2	1	1
Altre forme	1	2	2	-	1
<i>di cui per macrosettore economico:</i>					
Agricoltura ed Estrazioni	-	-	-	-	-
Ind. in senso stretto e public utilities	21	29	35	6	14
Costruzioni	3	3	12	9	9
Servizi	12	16	24	8	12
Non classificati Ateco	-	-	-	-	-

\* Dal momento che uno stesso Contratto di rete può coinvolgere diversi territori provinciali (all'interno o anche all'esterno dello stesso ambito regionale), non è possibile attribuire ciascun Contratto a una sola provincia. Pertanto, la numerosità dei Contratti di rete a livello regionale può risultare differente dalla somma di quelli insistenti in ciascuna provincia.

Fonte: Elab. Ufficio Studi e Statistica CCIAA Treviso su dati Infocamere

**Consistenza imprese attive per settori economici in provincia di Treviso**  
**Dati al 3° trimestre 2013 e confronto il trimestre precedente, lo stesso trimestre del 2012 e col terzo trimestre 2008**

SETTORI	Valori assoluti				Variazioni					
	3° trim. 2013	2° trim. 2013	3° trim. 2012	3° trim. 2008	3° trim. '13/ 2° trim. 13		3° trim. '13/ 3° trim. 12		3° trim. '13/ 3° trim. 08	
	ass.	perc.	ass.	perc.	ass.	perc.	ass.	perc.	ass.	perc.
A Agricoltura, silvicoltura e pesca	14.760	15.092	15.525	16.969	-332	-2,2	-765	-4,9	-2.209	-13,0
B Estrazione di minerali	30	31	32	39	-1	-3,2	-2	-6,3	-9	-23,1
C Attività manifatturiere	10.876	10.907	11.259	12.129	-31	-0,3	-383	-3,4	-1.253	-10,3
di cui: C10 Industrie alimentari	626	625	629	635	1	0,2	-3	-0,5	-9	-1,4
C11 Industria delle bevande	151	150	150	149	1	0,7	1	0,7	2	1,3
C12 Industria del tabacco	1	-	-	-	-	-	-	-	-	-
C13 Industrie tessili	313	317	332	396	-4	-1,3	-19	-5,7	-83	-21,0
C14 Confez.articoli vestiario, pelle e pelliccia	1.104	1.114	1.155	1.206	-10	-0,9	-51	-4,4	-102	-8,5
C15 Fabbricazione di articoli in pelle e simili	379	379	412	453	0	0,0	-33	-8,0	-74	-16,3
C16 Ind. del legno (escl. mobili); fabbricaz.in paglia	950	950	988	1.114	0	0,0	-38	-3,8	-164	-14,7
C17 Fabbricazione di carta e di prodotti di carta	126	126	128	135	0	0,0	-2	-1,6	-9	-6,7
C18 Stampa e riproduzione di supporti registrati	317	315	327	341	2	0,6	-10	-3,1	-24	-7,0
C19 Fabbr.coke e derivati raffinazione petrolio	3	3	3	2	0	0,0	0	0,0	1	50,0
C20 Fabbricazione di prodotti chimici	108	108	106	105	0	0,0	2	1,9	3	2,9
C21 Fabbr. prodotti e preparati farmaceutici	2	2	2	3	0	0,0	0	0,0	-1	-33,3
C22 Fabbr. articoli in gomma e materie plastiche	340	342	351	363	-2	-0,6	-11	-3,1	-23	-6,3
C23 Fabbric.prodotti lavoraz.min.non metallif.	415	417	434	467	-2	-0,5	-19	-4,4	-52	-11,1
C24 Metallurgia	49	50	52	62	-1	-2,0	-3	-5,8	-13	-21,0
C25 Fabbr. prod. in metallo (escl. macch./attrezz.)	2.235	2.244	2.326	2.676	-9	-0,4	-91	-3,9	-441	-16,5
C26 Fabbr.comput., appar.elettromed., di misuraz. e orol.	166	167	173	204	-1	-0,6	-7	-4,0	-38	-18,6
C27 Fabbr. appar.elettriche e per uso dom. non elettr.	450	446	452	485	4	0,9	-2	-0,4	-35	-7,2
C28 Fabbr. di macchinari ed apparecchiature nca	734	741	757	826	-7	-0,9	-23	-3,0	-92	-11,1
C29 Fabbr. autoveicoli, rimorchi e semirimorchi	82	83	80	90	-1	-1,2	2	2,5	-8	-8,9
C30 Fabbricazione di altri mezzi di trasporto	72	72	75	82	0	0,0	-3	-4,0	-10	-12,2
C31 Fabbricazione di mobili	1.136	1.149	1.206	1.336	-13	-1,1	-70	-5,8	-200	-15,0
C32 Altre industrie manifatturiere	647	648	669	730	-1	-0,2	-22	-3,3	-83	-11,4
C33 Rip., manutenz., installaz. macchine ed appar.	470	459	452	269	11	2,4	18	4,0	201	74,7
D Fornitura di en. elettr., gas, vapore e aria condiz.	108	101	81	19	7	6,9	27	33,3	89	468,4
E Fornitura di acqua; reti fognarie; gest. rifiuti e risanamento	115	114	112	111	1	0,9	3	2,7	4	3,6
F Costruzioni	12.653	12.738	13.281	14.161	-85	-0,7	-628	-4,7	-1.508	-10,6
G Comm.ingr.e dett.; riparazione di veicoli e motocicli	18.349	18.328	18.525	18.389	21	0,1	-176	-1,0	-40	-0,2
di cui: Comm. all'ingr. e al dett. e rip.di autov. e motoc.	2.071	2.078	2.072	2.059	-7	-0,3	-1	-0,0	12	0,6
Commercio all'ingrosso	8.084	8.056	8.167	8.300	28	0,3	-83	-1,0	-216	-2,6
Commercio al dettaglio	8.194	8.194	8.286	8.030	0	0,0	-92	-1,1	164	2,0
H Trasporti e magazzinaggio	2.066	2.121	2.206	2.459	-55	-2,6	-140	-6,3	-393	-16,0
I Alberghi e ristoranti	4.342	4.312	4.289	4.014	30	0,7	53	1,2	328	8,2
J Servizi di informazione e comunicazione	1.546	1.532	1.518	1.405	14	0,9	28	1,8	141	10,0
K Attività finanziarie e assicurative	1.913	1.886	1.834	1.715	27	1,4	79	4,3	198	11,5
L Attività immobiliari	6.105	6.104	6.088	5.812	1	0,0	17	0,3	293	5,0
M Attività professionali, scientifiche e tecniche	3.044	3.045	3.067	2.773	-1	-0,0	-23	-0,7	271	9,8
N Noleggio, ag. di viaggio, serv. di supporto alle imprese	1.650	1.632	1.579	1.392	18	1,1	71	4,5	258	18,5
P Istruzione	257	257	253	227	0	0,0	4	1,6	30	13,2
Q Sanità e assistenza sociale	319	321	304	260	-2	-0,6	15	4,9	59	22,7
R Att. artistiche, sportive, di intrattenim. e divertim.	705	701	690	618	4	0,6	15	2,2	87	14,1
S Altre attività di servizi	3.248	3.246	3.253	3.111	2	0,1	-5	-0,2	137	4,4
X Imprese non classificate	97	54	52	43	43	79,6	45	86,5	54	125,6
<b>TOTALE</b>	<b>82.183</b>	<b>82.522</b>	<b>83.948</b>	<b>85.646</b>	<b>-339</b>	<b>-0,4</b>	<b>-1.765</b>	<b>-2,1</b>	<b>-3.463</b>	<b>-4,0</b>
<b>TOTALE (ESCL. AGRIC., SILVICOLTURA E PESCA)</b>	<b>67.423</b>	<b>67.430</b>	<b>68.423</b>	<b>68.677</b>	<b>-7</b>	<b>-0,01</b>	<b>-1.000</b>	<b>-1,5</b>	<b>-1.254</b>	<b>-1,8</b>

Fonte: Elab. Ufficio Studi e Statistica CCIAA Treviso su dati Infocamere

**Consistenza imprese registrate per settori economici in provincia di Treviso**  
**Dati al 3° trimestre 2013 e confronto con il trimestre precedente e lo stesso trimestre del 2012**

SETTORI	Valori assoluti			Variazioni			
	3° trim. 2013	2° trim. 2013	3° trim. 2012	3° trim. '13/ 2° trim. 13		3° trim. '13/ 3° trim. 12	
				ass.	perc.	ass.	perc.
A Agricoltura, silvicoltura e pesca	14.863	15.195	15.628	-332	-2,2	-765	-4,9
B Estrazione di minerali	36	36	39	0	0,0	-3	-7,7
C Attività manifatturiere	12.567	12.561	12.919	6	0,0	-352	-2,7
di cui: C10 Industrie alimentari	711	706	716	5	0,7	-5	-0,7
C11 Industria delle bevande	159	157	156	2	1,3	3	1,9
C12 Industria del tabacco	1	-	-	-	-	-	-
C13 Industrie tessili	392	396	406	-4	-1,0	-14	-3,4
C14 Confez. articoli vestiario, pelle e pelliccia	1.269	1.279	1.331	-10	-0,8	-62	-4,7
C15 Fabbricazione di articoli in pelle e simili	435	436	468	-1	-0,2	-33	-7,1
C16 Ind. del legno (escl. mobili); fabbricaz.in paglia	1.081	1.079	1.118	2	0,2	-37	-3,3
C17 Fabbricazione di carta e di prodotti di carta	146	146	152	0	0,0	-6	-3,9
C18 Stampa e riproduzione di supporti registrati	359	353	364	6	1,7	-5	-1,4
C19 Fabbr.coke e derivati raffinazione petrolio	3	3	3	0	0,0	0	0,0
C20 Fabbricazione di prodotti chimici	123	123	123	0	0,0	0	0,0
C21 Fabbr. prodotti e preparati farmaceutici	2	2	2	0	0,0	0	0,0
C22 Fabbr. articoli in gomma e materie plastiche	403	404	413	-1	-0,2	-10	-2,4
C23 Fabbric.prodotti lavoraz.min.non metallif.	495	499	507	-4	-0,8	-12	-2,4
C24 Metallurgia	67	69	69	-2	-2,9	-2	-2,9
C25 Fabbr. prod. in metallo (escl. macch./attrezz.)	2.533	2.536	2.619	-3	-0,1	-86	-3,3
C26 Fabbr.comput., appar.elettromed., di misuraz. e orol.	203	203	211	0	0,0	-8	-3,8
C27 Fabbr. appar.elettriche e per uso dom. non elettr.	533	523	536	10	1,9	-3	-0,6
C28 Fabbr. di macchinari ed apparecchiature nca	854	861	877	-7	-0,8	-23	-2,6
C29 Fabbr. autoveicoli, rimorchi e semirimorchi	105	104	99	1	1,0	6	6,1
C30 Fabbricazione di altri mezzi di trasporto	84	85	88	-1	-1,2	-4	-4,5
C31 Fabbricazione di mobili	1.401	1.404	1.458	-3	-0,2	-57	-3,9
C32 Altre industrie manifatturiere	710	709	733	1	0,1	-23	-3,1
C33 Rip., manutenz., installaz. macchine ed appar.	498	484	470	14	2,9	28	6,0
D Fornitura di en. elettr., gas, vapore e aria condiz.	109	102	82	7	6,9	27	32,9
E Fornitura di acqua; reti fognarie; gest. rifiuti e risanamento	131	130	126	1	0,8	5	4,0
F Costruzioni	13.605	13.662	14.168	-57	-0,4	-563	-4,0
G Comm.ingr.e dett.; riparazione di veicoli e motocicli	19.860	19.793	20.025	67	0,3	-165	-0,8
di cui: Comm. all'ingr. e al dett. e rip.di autov. e motoc.	2.243	2.247	2.241	-4	-0,2	2	0,1
Commercio all'ingrosso	8.782	8.746	8.865	36	0,4	-83	-0,9
Commercio al dettaglio	8.835	8.800	8.919	35	0,4	-84	-0,9
H Trasporti e magazzinaggio	2.305	2.320	2.395	-15	-0,6	-90	-3,8
I Alberghi e ristoranti	5.225	5.174	5.154	51	1,0	71	1,4
J Servizi di informazione e comunicazione	1.668	1.651	1.653	17	1,0	15	0,9
K Attività finanziarie e assicurative	1.991	1.959	1.911	32	1,6	80	4,2
L Attività immobiliari	6.763	6.756	6.738	7	0,1	25	0,4
M Attività professionali, scientifiche e tecniche	3.398	3.379	3.386	19	0,6	12	0,4
N Noleggio, ag. di viaggio, serv. di supporto alle imprese	1.790	1.766	1.696	24	1,4	94	5,5
P Istruzione	268	270	268	-2	-0,7	0	0,0
Q Sanità e assistenza sociale	358	355	334	3	0,8	24	7,2
R Att. artistiche, sportive, di intrattenim. e divertim.	819	810	795	9	1,1	24	3,0
S Altre attività di servizi	3.359	3.353	3.351	6	0,2	8	0,2
T Fame conv.:serv.dom.e produz.beni/serv.uso proprio	1	1	1	0	0,0	0	0,0
X Imprese non classificate	2.061	2.076	2.017	-15	-0,7	44	2,2
<b>TOTALE</b>	<b>91.177</b>	<b>91.349</b>	<b>92.686</b>	<b>-172</b>	<b>-0,2</b>	<b>-1.509</b>	<b>-1,6</b>
<b>TOTALE (ESCL. AGRIC., SILVICOLTURA E PESCA)</b>	<b>76.314</b>	<b>76.154</b>	<b>77.058</b>	<b>160</b>	<b>0,2</b>	<b>-744</b>	<b>-1,0</b>

Fonte: Elab. Ufficio Studi e Statistica CCIAA Treviso su dati Infocamere

**Consistenza imprese artigiane attive per settori economici in provincia di Treviso**  
**Dati al 3° trimestre 2013 e confronto con il trimestre precedente e lo stesso trimestre del 2012**

SETTORI	IMPRESE REGISTR. al 3° trim. 2013	IMPRESE ATTIVE							
		Valori assoluti				Variazioni			
		3° trim. 2013	2° trim. 2013	3° trim. 2012	3° trim. '13/ 2° trim. 13		3° trim. '13/ 3° trim. 12		
					ass.	perc.	ass.	perc.	
A Agricoltura, silvicoltura e pesca	242	241	239	238	2	0,8	3	1,3	
B Estrazione di minerali	5	5	5	5	0	0,0	0	0,0	
C Attività manifatturiere	6.653	6.611	6.632	6.794	-21	-0,3	-183	-2,7	
di cui: C10 Industrie alimentari	469	469	472	469	-3	-0,6	0	0,0	
C11 Industria delle bevande	37	37	37	38	0	0,0	-1	-2,6	
C13 Industrie tessili	191	191	194	200	-3	-1,5	-9	-4,5	
C14 Confez.articoli vestiario, pelle e pelliccia	671	667	671	689	-4	-0,6	-22	-3,2	
C15 Fabbricazione di articoli in pelle e simili	218	217	217	231	0	0,0	-14	-6,1	
C16 Ind. del legno (escl. mobili); fabbricaz.in paglia	687	682	682	701	0	0,0	-19	-2,7	
C17 Fabbricazione di carta e di prodotti di carta	55	55	55	54	0	0,0	1	1,9	
C18 Stampa e riproduzione di supporti registrati	214	212	213	221	-1	-0,5	-9	-4,1	
C19 Fabbr.coke e derivati raffinazione petrolio	1	1	1	1	0	0,0	0	0,0	
C20 Fabbricazione di prodotti chimici	28	28	28	29	0	0,0	-1	-3,4	
C22 Fabbr. articoli in gomma e materie plastiche	135	134	135	138	-1	-0,7	-4	-2,9	
C23 Fabbric.prodotti lavoraz.min.non metallif.	235	232	232	237	0	0,0	-5	-2,1	
C24 Metallurgia	16	16	15	17	1	6,7	-1	-5,9	
C25 Fabbr. prod. in metallo (escl. macch./attrezz.)	1.521	1.513	1.525	1.587	-12	-0,8	-74	-4,7	
C26 Fabbr.comput., appar.elettromed., di misuraz. e orol.	77	76	75	78	1	1,3	-2	-2,6	
C27 Fabbr. appar.elettriche e per uso dom. non elettr.	237	234	234	234	0	0,0	0	0,0	
C28 Fabbr. di macchinari ed apparecchiature nca	335	335	340	340	-5	-1,5	-5	-1,5	
C29 Fabbr. autoveicoli, rimorchi e semirimorchi	41	40	39	37	1	2,6	3	8,1	
C30 Fabbricazione di altri mezzi di trasporto	40	40	40	41	0	0,0	-1	-2,4	
C31 Fabbricazione di mobili	607	600	602	627	-2	-0,3	-27	-4,3	
C32 Altre industrie manifatturiere	478	474	478	483	-4	-0,8	-9	-1,9	
C33 Rip., manutenz., installaz. macchine ed appar.	360	358	347	342	11	3,2	16	4,7	
D Fornitura di en. elettr., gas, vapore e aria condiz.	1	1	1		0		1		
E Fornitura di acqua; reti fognarie; gest. rifiuti e risanamento	36	36	38	38	-2	-5,3	-2	-5,3	
F Costruzioni	9.894	9.842	9.891	10.388	-49	-0,5	-546	-5,3	
G Comm.ingr.e dett.; riparazione di veicoli e motocicli	1.223	1.222	1.226	1.229	-4	-0,3	-7	-0,6	
di cui: Comm. all'ingr. e al dett. e rip.di autov. e motoc.	1.170	1.169	1.173	1.180	-4	-0,3	-11	-0,9	
Commercio all'ingrosso	8	8	6	4	2	33,3	4	100,0	
Commercio al dettaglio	45	45	47	45	-2	-4,3	0	0,0	
H Trasporti e magazzinaggio	1.493	1.488	1.539	1.631	-51	-3,3	-143	-8,8	
I Alberghi e ristoranti	690	686	673	668	13	1,9	18	2,7	
J Servizi di informazione e comunicazione	178	177	175	179	2	1,1	-2	-1,1	
K Attività finanziarie e assicurative	4	4	4	4	0	0,0	0	0,0	
L Attività immobiliari	1	1	1	0	0		1		
M Attività professionali, scientifiche e tecniche	389	388	384	384	4	1,0	4	1,0	
N Noleggio, ag. di viaggio, serv. di supporto alle imprese	548	547	545	522	2	0,4	25	4,8	
P Istruzione	30	30	31	32	-1	-3,2	-2	-6,3	
Q Sanità e assistenza sociale	14	14	13	9	1	7,7	5	55,6	
R Att. artistiche, sportive, di intrattenim. e divertim.	80	79	78	87	1	1,3	-8	-9,2	
S Altre attività di servizi	2.845	2.839	2.845	2.853	-6	-0,2	-14	-0,5	
X Imprese non classificate	47	45	55	52	-10	-18,2	-7	-13,5	
<b>TOTALE</b>	<b>24.373</b>	<b>24.256</b>	<b>24.375</b>	<b>25.113</b>	<b>-119</b>	<b>-0,5</b>	<b>-857</b>	<b>-3,4</b>	
<b>TOTALE (ESCL. AGRIC., SILVICOLTURA E PESCA)</b>	<b>24.131</b>	<b>24.015</b>	<b>24.136</b>	<b>24.875</b>	<b>-121</b>	<b>-0,5</b>	<b>-860</b>	<b>-3,5</b>	

Fonte: Elab. Ufficio Studi e Statistica CCIAA Treviso su dati Infocamere