



Camera di Commercio  
Treviso



## **CONGIUNTURA & APPROFONDIMENTI**

*Report n. 10 – Agosto 2013*

### *La situazione congiunturale per l'industria manifatturiera trevigiana al secondo trimestre 2013*

*A cura dell'Area Studi e Sviluppo Economico Territoriale*

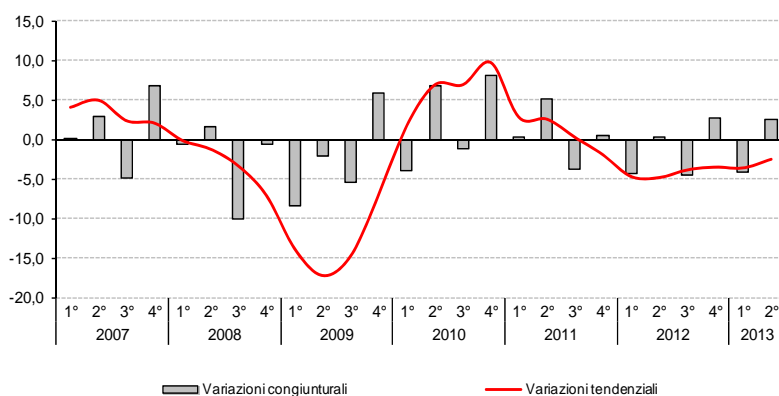
## LA SITUAZIONE CONGIUNTURALE PER L'INDUSTRIA MANIFATTURIERA TREVIGIANA AL 2° TRIMESTRE 2013

Dai risultati dell'indagine congiunturale dell'Unioncamere del Veneto<sup>1</sup> provengono timidi segnali positivi: tra marzo e giugno 2013 l'industria manifatturiera trevigiana, presa nel suo complesso, non ha conosciuto ulteriori contrazioni.

La **produzione** e il **fatturato** crescono su base trimestrale del +2,6% e del +2,4%. E non è effetto di pochi ma bravi, visto che oltre il 50% delle imprese hanno segnalato questi indicatori in aumento.

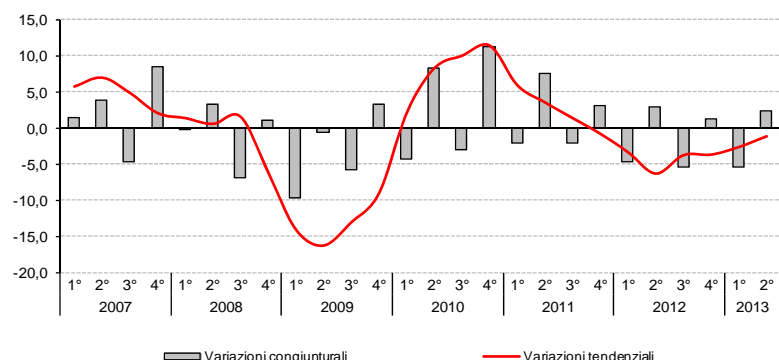
Si attenua la negatività nei dati tendenziali su base annua (confronto con la situazione nello stesso trimestre dell'anno precedente): la produzione è ora al -2,6% (rispetto al -3,7% dello scorso trimestre); il fatturato è al -1,1% (rispetto al -2,6%); il fatturato estero si assesta al +4,6%.

### Imprese manifatturiere trevigiane con 10 addetti e più. PRODUZIONE Variazioni trimestrali. Serie storica trimestrale 2007-2013



Fonte: Elab. Ufficio Studi e Statistica CCIAA Treviso su dati Indagine congiunturale Unioncamere del Veneto

### Imprese manifatturiere trevigiane con 10 addetti e più. FATTURATO Variazioni trimestrali. Serie storica trimestrale 2007-2013

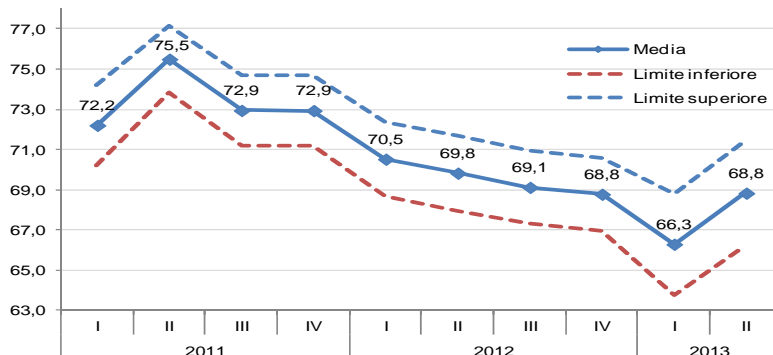


Fonte: Elab. Ufficio Studi e Statistica CCIAA Treviso su dati Indagine congiunturale Unioncamere del Veneto

<sup>1</sup> Nel secondo trimestre 2013 il consueto monitoraggio congiunturale sull'industria manifatturiera ha coinvolto 426 imprese in provincia di Treviso, di cui 290 con almeno dieci addetti. A queste ultime si riferiscono i dati di seguito commentati.

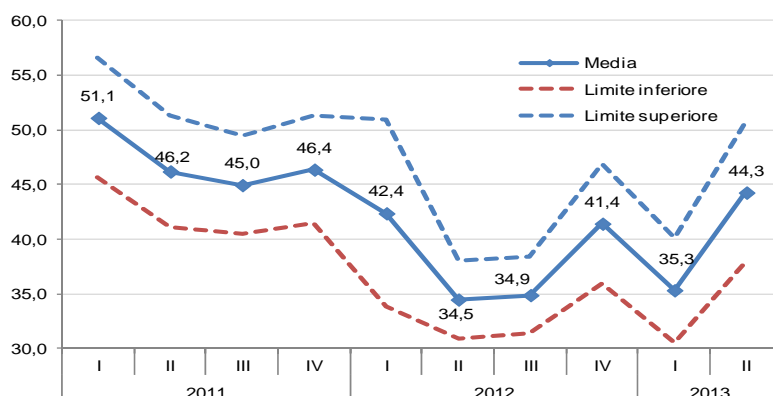
Aumentano anche i giorni di produzione assicurati dagli ordini in portafoglio (da 35 a 44 in media) e, di poco, risale anche il grado di utilizzo degli impianti (dal 66,3% al 68,8%). Con un debolissimo effetto anche sull'occupazione, in risalita dello 0,6% sul trimestre precedente.

**Imprese manifatturiere trevigiane con 10 addetti e più. GRADO DI UTILIZZO DEGLI IMPIANTI: media e intervallo di confidenza (95%). I trim 2011 - II trim 2013**



Fonte: Elab. Ufficio Studi e Statistica CCIAA Treviso su dati Indagine congiunturale Unioncamere del Veneto

**Imprese manifatturiere trevigiane con 10 addetti e più. GIORNI DI PRODUZIONE ASSICURATI: media e intervallo di confidenza (95%). I trim 2011 - II trim 2013**



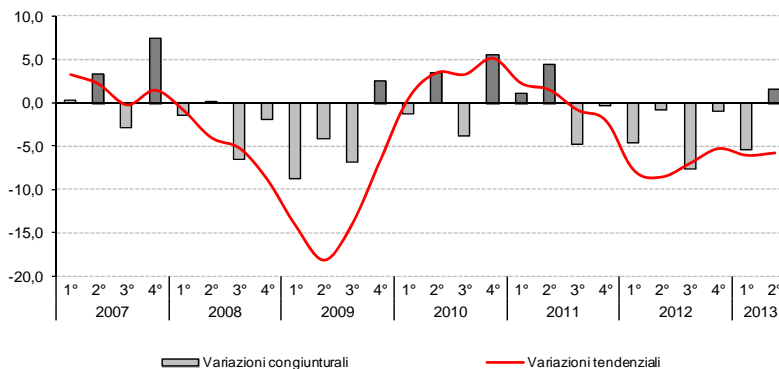
Fonte: Elab. Ufficio Studi e Statistica CCIAA Treviso su dati Indagine congiunturale Unioncamere del Veneto

Interessanti alcune dinamiche settoriali: l'industria dei macchinari sembra aver conseguito i migliori risultati sul piano della produzione e del fatturato, con però qualche incertezza nella raccolta ordini per i prossimi mesi.

Il legno arredo appare invece diviso a metà: la piccola impresa sembra più reattiva, sia sul piano dei risultati economici che della raccolta ordini, anche dall'estero. Mentre la media-grande impresa risulta ancora intrappolata per inerzia nella "grande crisi": con una produzione e un fatturato che restano in contrazione nel periodo in esame rispetto al trimestre precedente. Per i prossimi mesi sembra ripartire, ad ogni modo, la domanda interna (+5%): un po' per l'effetto-filiera, di cui sopra; un po' perché, con un mercato così depresso (-12% su base annua), basta un niente per riportare in positivo l'indicatore.

Persino gli **ordini** interni, dopo 7 trimestri consecutivi di flessione, rimbalzano di un timido +1,5%. Sia chiaro: non è ripartito il mercato italiano. Tutto ciò è il probabile effetto degli ordinativi esteri raccolti negli scorsi trimestri dalle imprese capofila, che progressivamente si sono propagati lungo le reti dei fornitori. Può esserne prova il fatto che, da una prima analisi, le migliori *performance*, nel trimestre in esame, riguardano proprio le piccole imprese (10-49 addetti).

**Imprese manifatturiere trevigiane con 10 addetti e più: DOMANDA INTERNA**  
**Variazioni trimestrali. Serie storica trimestrale 2007-2013**

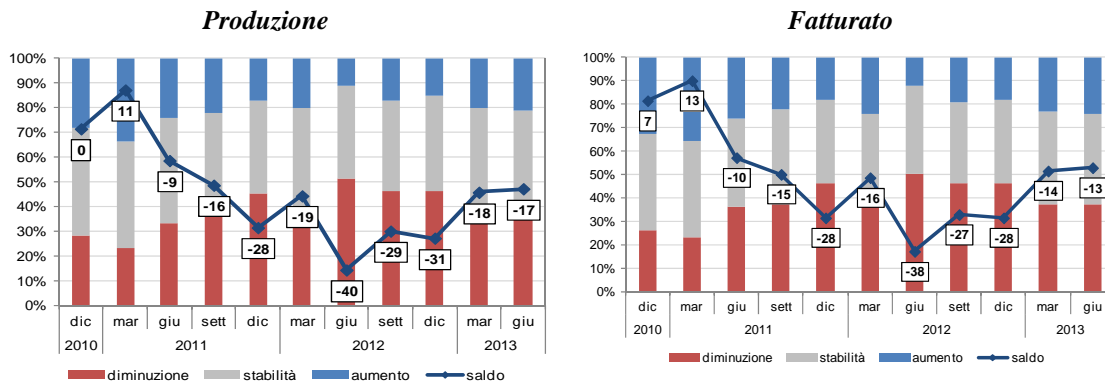


Fonte: Elab. Ufficio Studi e Statistica CCIAA Treviso su dati Indagine congiunturale Unioncamere del Veneto

Quanto alle **previsioni** per il trimestre successivo, fatta eccezione per la domanda estera, negli imprenditori trevigiani continuano a prevalere giudizi negativi, ma si evidenzia che per il secondo trimestre consecutivo questi si presentano in lieve attenuazione.

Rispetto all'indagine precedente, la percentuale dei giudizi negativi per *produzione* e *fatturato* rimane stabile (rispettivamente 38% e 37%), mentre la percentuale dei giudizi positivi cresce lievemente: sale al 21% per la produzione e al 24% per il fatturato.

**Industria manifatturiera trevigiana con 10 addetti e più. Giudizi di previsione sui principali indicatori congiunturali. Confronto giudizi positivi, negativi e saldi. Serie storica 2010-2013**



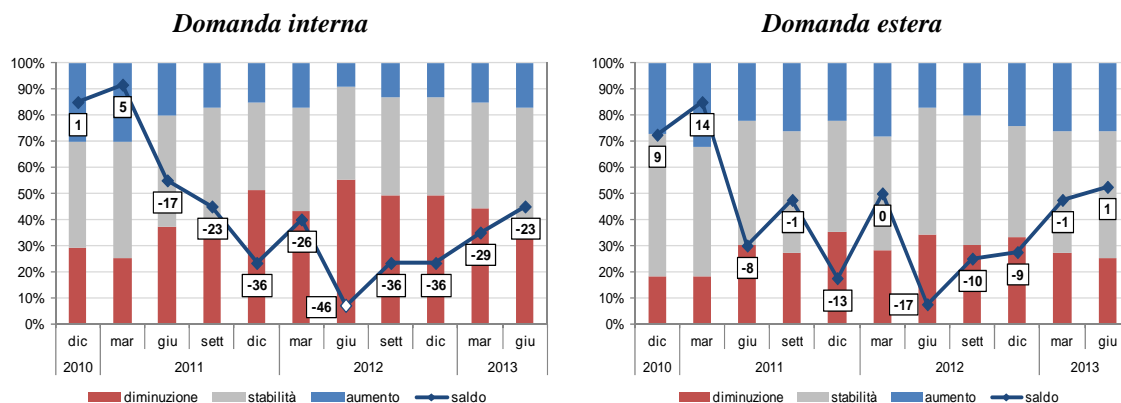
Fonte: Elab. Ufficio Studi e Statistica CCIAA Treviso su dati Indagine congiunturale Unioncamere del Veneto

Per gli *ordini interni*, si osserva una riduzione di qualche punto percentuale della quota dei pessimisti (si passa dal 44% della precedente indagine al 40%) a favore non solo di coloro che propendono per la stazionarietà (dal 41% del precedente trimestre al 43%), ma anche degli ottimisti (dal 15% al 17%).

Nelle previsioni per il terzo trimestre 2013 della *domanda estera*, quasi la metà degli imprenditori rimane polarizzata sulla stazionarietà. Rispetto alla precedente rilevazione, non aumenta la quota di intervistati che prevedono un incremento del portafoglio ordini internazionale (si ferma al 26%), però cala lievemente la quota di coloro che prevedono una contrazione degli ordini esteri (passa dal 27% al 25%).

Infine, continuano a rimanere polarizzati sulla stabilità i giudizi sui *livelli occupazionali* (78%). Ciò nonostante si segnala che il saldo negativo si attenua per un lievissimo incremento della quota di coloro che esprimono un giudizio positivo.

**Industria manifatturiera trevigiana con 10 addetti e più. Giudizi di previsione sui principali indicatori congiunturali. Confronto giudizi positivi, negativi e saldi. Serie storica 2010-2013**



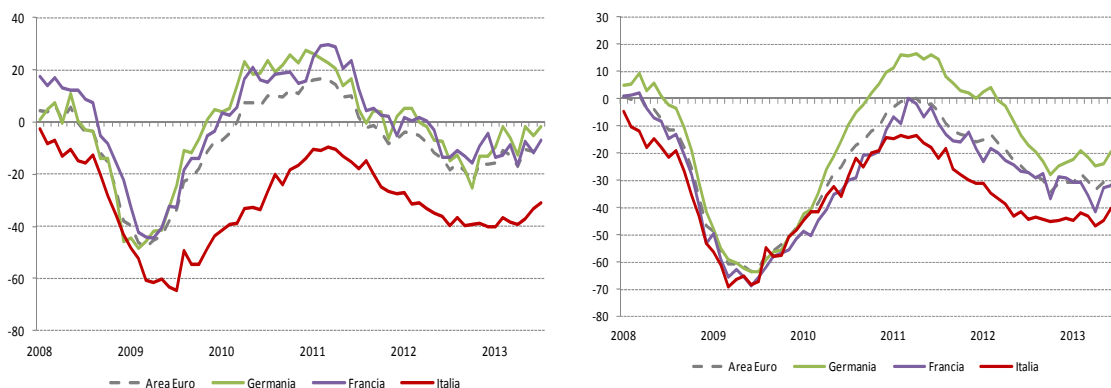
Fonte: Elab. Ufficio Studi e Statistica CCIAA Treviso su dati Indagine congiunturale Unioncamere del Veneto

L'attenuazione delle prospettive negative per il trimestre a venire trova i primi riscontri anche a livello internazionale.

A luglio scorso<sup>2</sup> si attenua la negatività del *Business Climate Indicator* per l'Area Euro. Come quanto evidenziato dalla Commissione Europea, il giudizio sui livelli di produzione realizzati è nettamente migliorato; anche le aspettative sulla produzione e i livelli degli ordini sono stimati più positivamente.

<sup>2</sup> "Business Climate Indicator for the Euro Area", Commissione Europea, 30 Luglio 2013.

**Business Climate Indicator (BCI) – Confronti internazionali. Serie storica mensile 2008 - 2013**  
**Produzione** **Nuovi ordini**

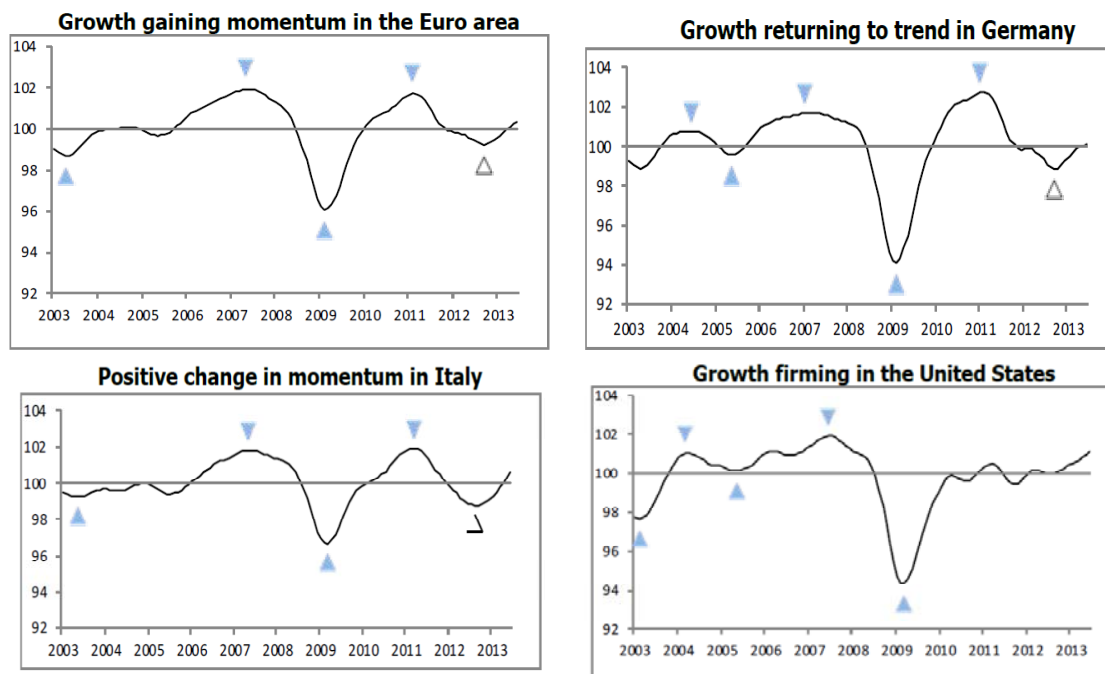


Fonte: Elab. Ufficio Studi e Statistica CCIAA Treviso su dati Commissione Europea - Luglio 2013

Come rilevato ad agosto<sup>3</sup>, il *Composite Leading Indicators* (CLI), progettato dall'OCSE per fornire segnali precoci di punti di svolta nel ciclo economico intorno al livello potenziale di lungo termine delle attività economiche, mostra un andamento positivo per la maggioranza dei Paesi appartenenti all'area OCSE.

Nell'Area Euro, nel suo complesso, il CLI continua a segnalare un recupero congiunturale. La Germania mantiene il trend positivo, in Italia il CLI continua a indicare un cambio positivo nella congiuntura economica. Per gli Stati Uniti, il Regno Unito e il Giappone l'indicatore conferma una più stabile crescita economica.

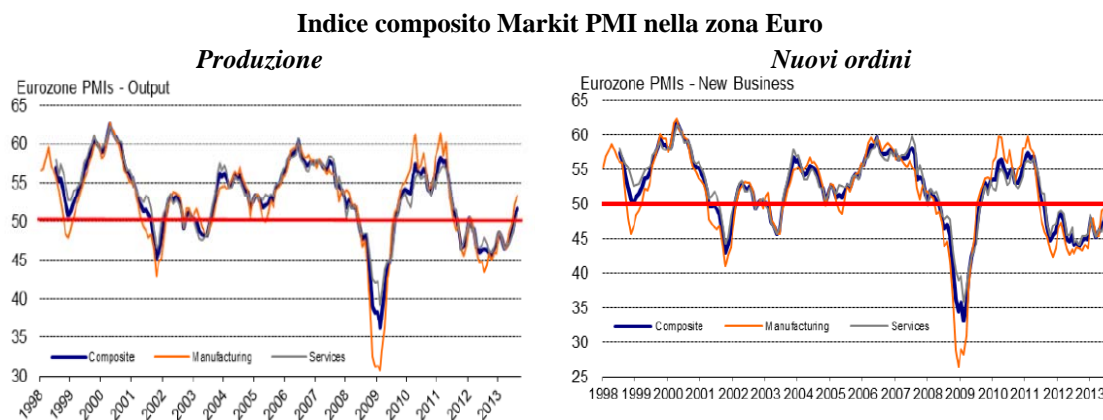
**Composite Leading Indicators (CLI). Confronti internazionali.** (tendenza di lungo periodo = 100)



Fonte: OECD Composite Leading Indicators - News Release 8 August 2013

<sup>3</sup> "OECD Composite Leading Indicators", 8 Agosto 2013.

Nell'ultimo comunicato stampa<sup>4</sup> di Markit, si legge che l'Indice composito PMI, che misura il *sentiment* dei direttori d'acquisto aziendali nella manifattura dell'Eurozona, ha registrato il valore più alto da maggio 2011. In particolare, sempre rispetto alla metà del 2011, il livello della produzione ha riportato il valore di crescita più alto e i nuovi ordini raccolti dell'industria sono aumentati rapidamente.



Fonte: Elab. Ufficio Studi e Statistica CCIAA Treviso su dati Markit, 22 August 2013

<sup>4</sup> “Markit Flash PMI sull’Eurozona”, 22 Agosto 2013.

**Principali indicatori congiunturali per le imprese manifatturiere trevigiane con 10 addetti e più**  
**Serie storica I trim. 2010 – II trim. 2013 (variazioni percentuali)**

PRINCIPALI INDICATORI	2010				2011				2012				2013		
	1 trim.	2 trim.	3 trim.	4 trim.	1 trim.	2 trim.	3 trim.	4 trim.	1 trim.	2 trim.	3 trim.	4 trim.	1 trim.	2 trim.	
<b>PRODUZIONE</b>															
var. volume fisico rispetto al:	trimestre precedente	-3,9	3,8	-1,2	8,2	0,4	5,0	-3,8	0,5	-4,4	0,4	-4,6	2,7	-4,1	2,6
	stesso trim. anno preced.	1,7	6,9	6,9	9,7	2,7	2,5	0,2	-2,0	-4,8	-4,9	-3,9	-3,6	-3,7	-2,6
<b>OCCUPAZIONE</b>															
variazioni rispetto al:	trimestre precedente	-0,9	0,2	0,1	-0,4	0,5	-2,6	-0,2	1,4	0,4	-1,5	0,3	0,2	0,2	0,6
	stesso trim. anno preced.	-3,6	-1,9	-1,4	-0,6	-0,4	-0,4	-0,4	-0,8	-0,4	-1,9	-1,0	-2,1	-1,3	-1,5
<b>CAPACITA' PRODUTTIVA</b>															
grado di utilizzo impianti:		67,0	68,6	65,6	70,9	72,2	75,5	72,9	72,9	70,5	69,8	69,1	68,8	66,3	68,8
<b>FATTURATO</b>															
variazioni rispetto al:	trimestre precedente	-4,2	4,9	-2,9	11,3	-2,0	7,5	-2,1	3,2	-4,7	2,9	-5,4	1,2	-5,3	2,4
	stesso trim. anno preced.	2,1	8,3	10,0	11,4	5,9	3,6	1,4	-0,8	-3,3	-6,3	-3,7	-3,6	-2,6	-1,1
<b>FATTURATO ESTERO</b>															
variazioni rispetto al:	trimestre precedente	-7,9	2,5	4,5	7,4	-2,7	11,4	1,4	7,1	-0,4	5,9	-1,9	3,0	3,8	1,2
	stesso trim. anno preced.	2,4	1,5	15,5	9,8	7,4	7,1	3,3	1,5	2,9	0,2	1,4	0,3	10,5	4,6
% di fatturato venduto all'estero:		29,2	31,2	26,1	25,8	27,1	29,9	37,2	32,6	25,2	28,4	34,7	29,7	25,4	38,3
<b>NUOVI ORDINATIVI</b>															
var. rispetto al trim. prec.:	dal mercato interno	-1,3	1,5	-3,9	5,6	1,2	4,4	-4,7	-0,4	-4,7	-0,8	-7,6	-1,0	-5,3	1,5
	dal mercato estero	-3,3	2,0	-1,8	15,0	2,8	5,6	-2,4	1,4	3,0	2,1	-2,1	3,7	3,1	-0,9
var. rispetto stesso trim. anno prec.	dal mercato interno	0,6	3,5	3,3	5,2	2,3	1,5	-0,8	-2,0	-7,8	-8,5	-6,9	-5,2	-6,0	-5,7
	dal mercato estero	7,5	8,0	12,6	8,8	6,0	4,1	0,4	2,1	5,2	0,0	4,2	1,0	6,7	2,1

Fonte: Veneto Congiuntura – Unioncamere del Veneto – CCAA Treviso

**Imprese manifatturiere trevigiane con 10 addetti e più: previsioni degli imprenditori al 30.06.2013**  
 (% di giudizi degli imprenditori per il prossimo trimestre e confronti con i trimestri precedenti)

INDICATORI	GIUGNO 2012	SETTEMBRE 2012	DICEMBRE 2012	MARZO 2013	GIUGNO 2013
<b>PRODUZIONE</b>					
in aumento	4	7	4	6	4
lieve aumento	7	10	11	14	17
stazionaria	38	37	39	42	41
lieve diminuzione	17	18	14	13	15
in diminuzione	34	28	32	25	23
<b>DOMANDA INTERNA</b>					
in aumento	1	5	3	4	4
lieve aumento	8	8	10	11	13
stazionaria	36	38	38	41	43
lieve diminuzione	19	17	17	19	17
in diminuzione	36	32	32	25	23
<b>DOMANDA ESTERA</b>					
in aumento	6	8	5	11	8
lieve aumento	11	12	19	15	18
stazionaria	49	50	43	47	49
lieve diminuzione	13	12	16	14	10
in diminuzione	21	18	17	13	15
<b>FATTURATO</b>					
in aumento	5	8	4	9	6
lieve aumento	7	11	14	14	18
stazionaria	38	35	37	40	39
lieve diminuzione	16	16	14	13	15
in diminuzione	34	30	31	24	22
<b>OCCUPAZIONE</b>					
in aumento	1	1	0	1	1
lieve aumento	3	1	5	3	5
stazionari	72	79	76	80	78
lieve diminuzione	14	9	10	7	8
in diminuzione	10	10	9	9	8

Fonte: Elab. Ufficio Studi e Statistica CCAA Treviso su dati Indagine congiunturale Unioncamere del Veneto