



Camera di Commercio
Treviso



CONGIUNTURA & APPROFONDIMENTI

Report n. 9 – Luglio 2013

Aggiornamento congiunturale sulla demografia d'impresa in provincia di Treviso al 30 giugno 2013

A cura dell'Area Studi e Sviluppo Economico Territoriale

AGGIORNAMENTO CONGIUNTURALE SULLA DEMOGRAFIA D'IMPRESA IN PROVINCIA DI TREVISO AL 30 GIUGNO 2013

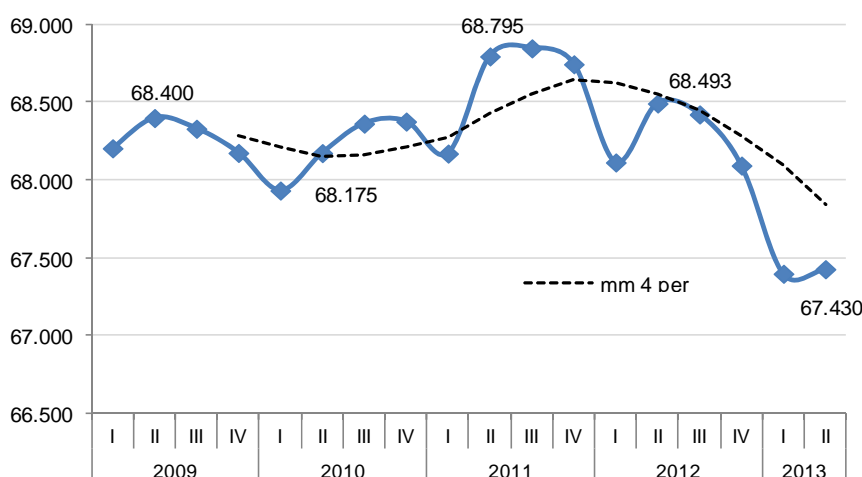
Alla fine del primo semestre del 2013 si contano in provincia di Treviso 82.522 sedi d'impresa attive, 187 unità in meno rispetto alla consistenza del primo trimestre dell'anno (-0,2%) e 1.536 imprese in meno rispetto allo stock dello stesso periodo di un anno fa (-1,8%).

Al netto del settore agricoltura il numero di imprese attive provinciali si è mantenuto su livelli quasi stazionari rispetto al trimestre precedente con 67.430 imprese (+29 unità; +0,0%) mentre accusa comunque una forte diminuzione rispetto a dodici mesi fa (-1.063 unità; -1,6%).

L'inconsueto alto numero di cessazioni di imprese agricole potrebbe essere stato in parte causato dall'estensione, anche alle imprese individuali, dell'obbligo di possedere un indirizzo di posta elettronica certificata (PEC) entro il 30 giugno 2013: un ulteriore adempimento burocratico che, pur in considerazione dell'importanza dello strumento, nelle piccole realtà famigliari sembra poter aver generato una sorta di "effetto-dissuasione" dal restare iscritti al Registro Imprese.

Il fenomeno descritto, in ogni caso, andrà meglio valutato con le prossime rilevazioni, anche alla luce delle scelte adottate in merito dalle Camere di Commercio e del rilievo che il settore primario riveste nel quadro delle scelte imprenditoriali, anche in termini di accorpamenti produttivi.

Sedi d'impresa attive in provincia di Treviso
Totale settori Ateco 2007 (escl. agricoltura, silvicoltura e pesca)
Serie storica valori assoluti 1° trim. 2009 - 2° trim. 2013



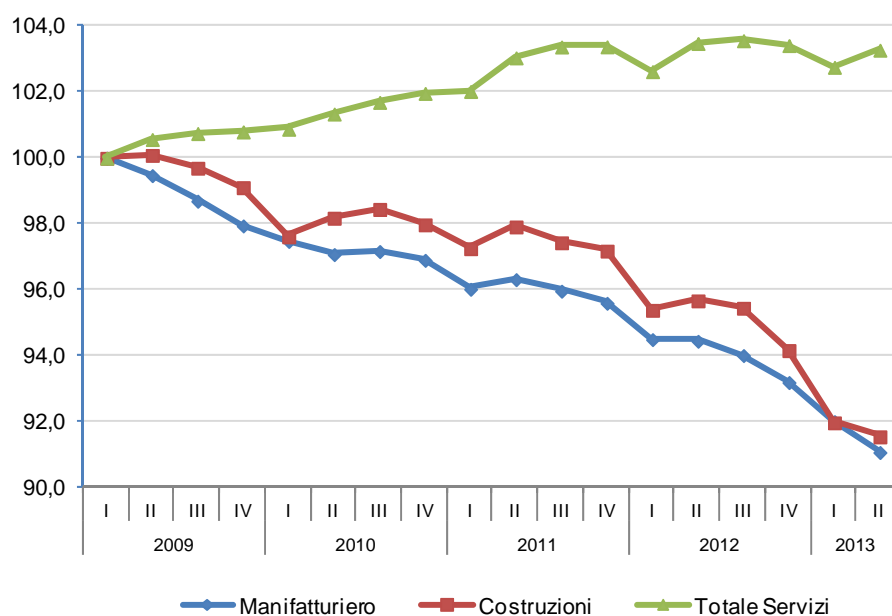
Fonte: Elab. Ufficio Studi e Statistica CCIAA Treviso su dati Infocamere

A parte quanto appena specificato, i comparti o settori che hanno conosciuto le più significative variazioni sono:

- 1) il comparto **manifatturiero** con -112 imprese rispetto al primo trimestre (-1,0%) e -404 unità su base annua (-3,6%);
- 2) il settore delle **costruzioni** con -59 imprese rispetto al trimestre precedente (-0,5%) e -574 unità rispetto al secondo trimestre dell'anno scorso (-4,3%);
- 3) il comparto dei **servizi alle imprese** resta invece in crescita, a parte il settore dei **trasporti e magazzinaggio** che perde -25 imprese nell'ultimo trimestre (-1,2%) e -82 unità negli ultimi dodici mesi (-3,7%).

Sedi d'impresa attive in provincia di Treviso
Numeri indice (Base 1° trim. 2009=100. 1° trim. 2009 - 2° trim. 2013)

Manifatturiero, Costruzioni e Servizi



Fonte: Elab. Ufficio Studi e Statistica CCIAA Treviso su dati Infocamere

In particolare nel **manifatturiero** i settori che subiscono le maggiori contrazioni sono:

- il sistema moda: perde nel trimestre -44 imprese attive (-2,4%) e -97 rispetto allo stesso periodo dello scorso anno (-5,1%);
- l'industria metalmeccanica: subisce una ulteriore contrazione di -32 imprese rispetto allo stock di marzo 2013 (-0,8%) e si posiziona a -134 unità rispetto alla consistenza dello stesso periodo di un anno fa (-3,4%); le perdite sono concentrate soprattutto nel segmento della *carpenteria metallica* (rispettivamente -25 imprese (-1,1%) e -98 unità (-4,2%);
- il legno-arredo: la consistenza delle imprese si contrae sia su base trimestrale (-28 imprese; -1,3%) che annuale (-117 unità; -5,3%).

All'interno del manifatturiero solo l'industria dell'*Alimentare e bevande* conserva la stazionarietà con 2 imprese in più rispetto alla consistenza del trimestre precedente (+0,3%), anche se comunque in lieve perdita su base annuale (-7 unità pari al -0,9%).

Chiudono il trimestre in positivo, sia su base trimestrale che annuale, il settore del commercio e dei pubblici esercizi; che mantiene il recupero anche dal confronto su base tendenziale.

In particolare per il **commercio** entrambe le tipologie all'ingrosso e al dettaglio, chiudono il trimestre con valori che evidenziano una buona tenuta su base congiunturale: rispettivamente +39 unità per il *commercio all'ingrosso* (+0,5%) e +17 unità per il *commercio al dettaglio* (+0,2%); tuttavia entrambe le tipologie perdono su base tendenziale: rispettivamente -103 per il commercio all'ingrosso (-1,3%) e -111 per il commercio al dettaglio (-1,3%). Con riferimento al *commercio al dettaglio* va segnalato tuttavia che, nonostante la perdita di imprese nell'arco dell'ultimo anno, sono stati raggiunti e superati i livelli pre-crisi (+164 imprese pari al +2,0%).

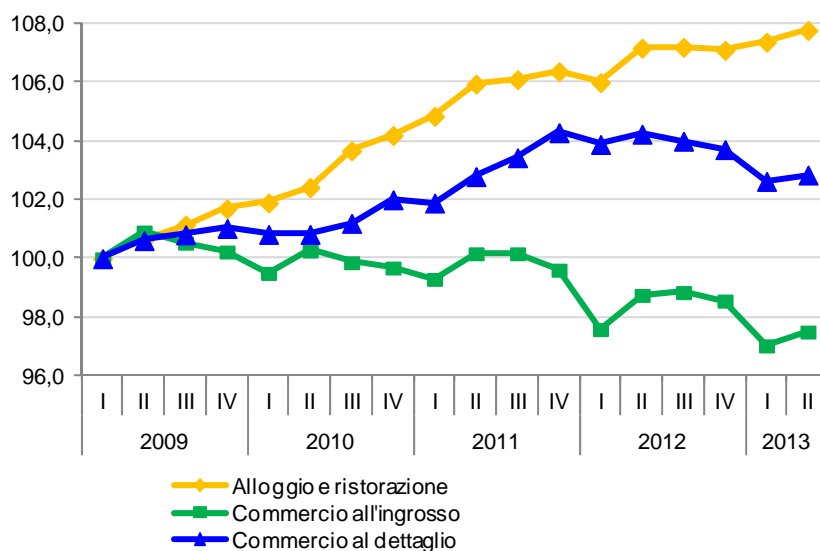
Il settore **alloggio e ristorazione** invece mantiene e supera sia la consistenza raggiunta al primo trimestre dell'anno con +16 imprese (+0,4%), che quella allo stesso periodo dell'anno precedente con +24 imprese (+0,6%). Buono anche il recupero sul lungo periodo dove sono state registrate quasi 300 imprese in più rispetto al 3° trimestre 2008 (+7,4%).

Anche il comparto dei **servizi alle imprese** chiude il trimestre in positivo su tutti i periodi di confronto: +92 unità su base congiunturale (+0,6%), +75 unità su base tendenziale (+0,5%) e +764 unità rispetto al periodo pre-crisi (+4,9%). Il saldo positivo è trainato dai *servizi alle imprese in senso stretto* che recuperano bene sia rispetto alla consistenza del primo trimestre con +111 imprese (+1,4%), sia rispetto a quella dello stesso periodo dell'anno scorso con 133 imprese (+1,7%) che rispetto al 3° trimestre 2008 con oltre 800 imprese in più (+11,1%). In sostanziale stazionarietà rispetto ai valori congiunturali e tendenziali il settore delle *attività immobiliari* (rispettivamente +6 imprese pari al +0,1% e +24 imprese pari al +0,4%) e in buon recupero rispetto ai livelli pre-crisi (+292 imprese pari al 5,0%). In negativo solo il settore dei *trasporti e magazzinaggio* di cui si è detto sopra.

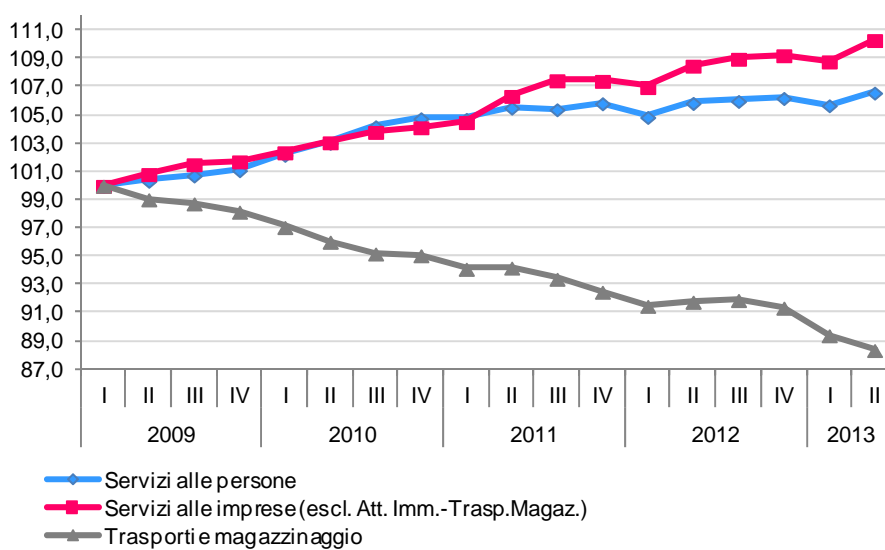
Infine chiude con segni positivi anche il comparto dei **servizi alle persone**: guadagna +38 imprese rispetto al trimestre precedente (+0,8%), +31 imprese rispetto allo stesso trimestre dell'anno precedente (+0,7%) e oltre 300 imprese in più rispetto al 3° trimestre 2008 (+7,3%).

Sedi d'impresa attive in provincia di Treviso
Numeri indice (Base 1° trim. 2009=100. 1° trim. 2009 - 2° trim. 2013)

Commercio all'ingrosso e al dettaglio, alloggio e ristorazione



Trasporti e Magazzinaggio, Altri servizi alle imprese e Servizi alle persone

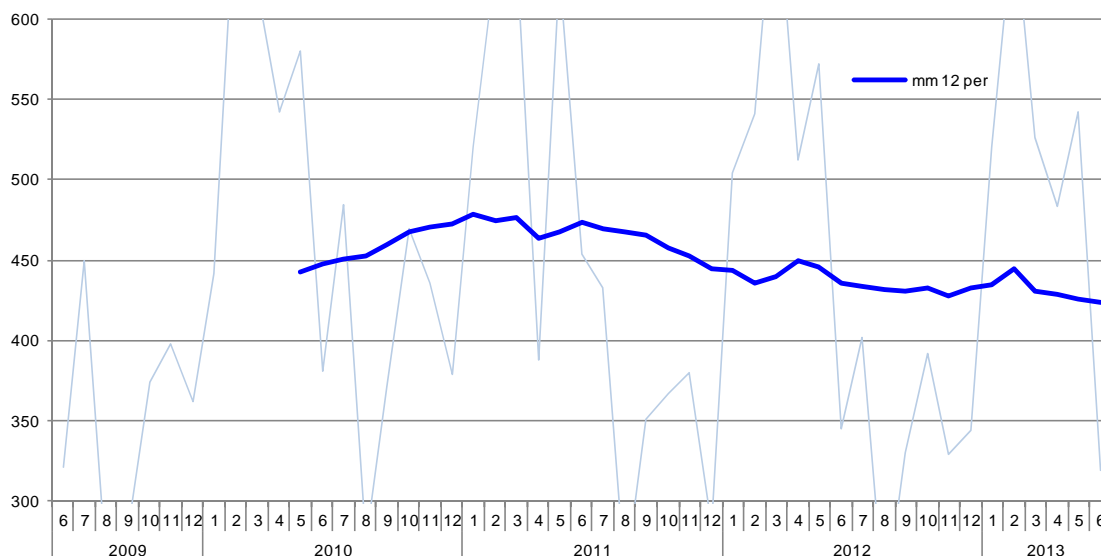


Fonte: Elab. Ufficio Studi e Statistica CCIAA Treviso su dati Infocamere

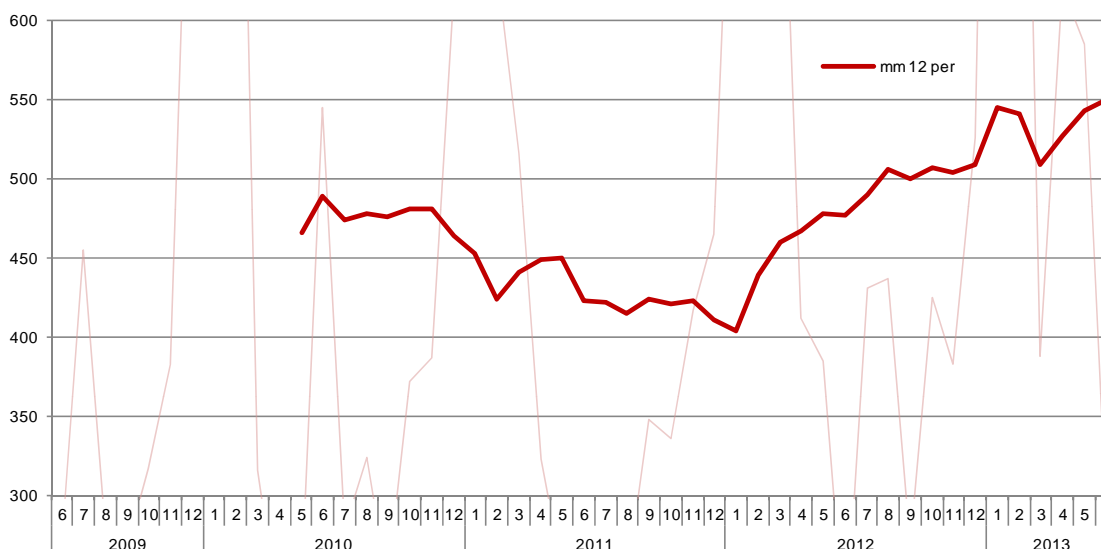
Iscrizioni, cessazioni, aperture di procedure concorsuali, scioglimenti e liquidazioni

Flussi di iscrizioni e cessazioni mensili in provincia di Treviso
Serie storica mensile giugno 2009 - giugno 2013 (media mobile 12 periodi)

ISCRIZIONI



CESSAZIONI

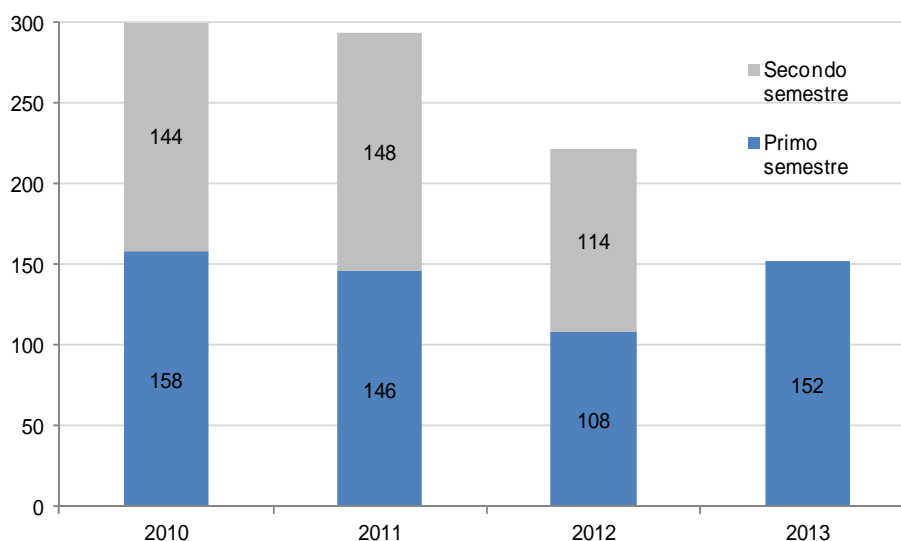


Fonte: Elab. Ufficio Studi e Statistica CCIAA Treviso su dati Infocamere

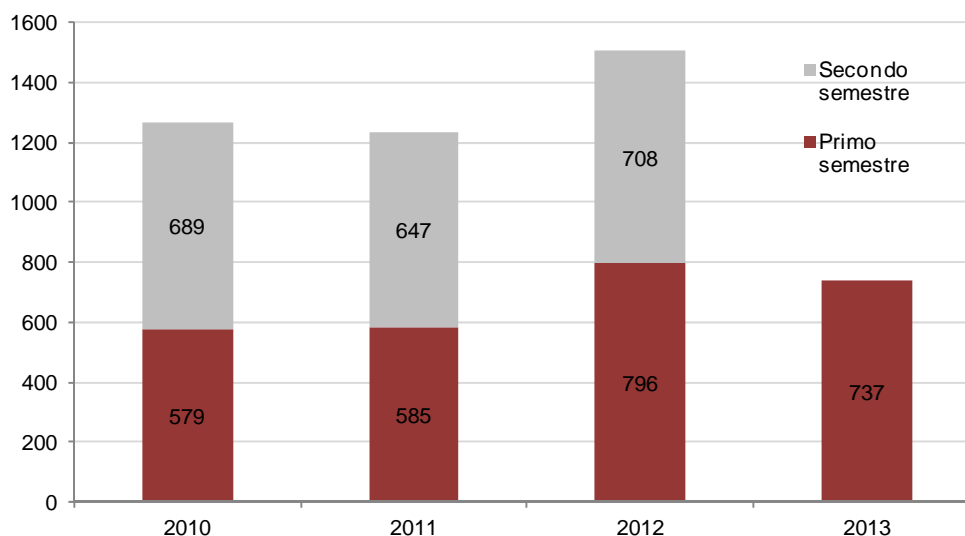
Con riferimento agli eventi che, nella maggioranza dei casi portano alla cessazione d'impresa, si registra che a fronte di un aumento delle imprese che entrano in procedura concorsuale (n. 152 aperture al primo semestre 2013, +44 eventi rispetto al primo semestre dello scorso anno) sono in diminuzione quelle interessate da aperture di scioglimento e liquidazione (n. 737 aperture al primo semestre 2013, -59 eventi rispetto al primo semestre del 2012).

Aperture di procedure concorsuali, scioglimenti e liquidazioni (*). Provincia di Treviso
Confronto 1° e 2° semestre 2010-2013 (valori assoluti)

Aperture di procedure concorsuali()*



Aperture di scioglimenti e liquidazioni ()*



(*) Il computo presentato in questa tavola è su base trimestrale e pertanto esclude le imprese che hanno aperto la procedura concorsuale, lo scioglimento o la liquidazione e sono cessate all'interno dello stesso periodo di osservazione.

Fonte: *Elab. Ufficio Studi e Statistica CCIAA Treviso su dati Infocamere*

Dalla suddivisione per settori di attività si osserva che:

- 1) con riferimento alle aperture di procedure concorsuali oltre il 41% si concentra nel manifatturiero (n. 63 eventi), quasi il 22% nelle costruzioni (n. 33 eventi) e il 13% nel commercio (n. 20 eventi);
- 2) le aperture di scioglimento/liquidazione hanno interessato in primis le imprese del commercio con il 21% degli eventi complessivi (n. 155 eventi), seguite da quelle manifatturiere e delle costruzioni, entrambe con un peso del 13% (rispettivamente n. 100 e n. 97 eventi) e da quelle dei pubblici esercizi con l'11% (n. 83 eventi).

Aperture di procedure concorsuali (*) per sezioni di attività economica (Ateco 2007). Provincia di Treviso. Confronto 1° semestre 2010-2013 (valori assoluti)

Settore	Aperture procedure concorsuali					
	2010	2011	2012	2013	Var assolute	
					13/12	13/10
A Agricoltura, silvicoltura pesca	-	2	-	-	-	-
B Estrazione di minerali da cave e miniere	-	-	-	-	-	-
C Attività manifatturiere	70	56	44	63	19	-7
D Fornitura di energia elettrica, gas, vapore e aria condiz.	-	-	-	-	-	-
E Fornitura di acqua; reti fognarie, attività di gestione d...	1	-	-	-	-	-
F Costruzioni	32	24	17	33	16	1
G Commercio ingrosso e dettaglio; rip. Veicoli e moto	26	31	18	20	2	-6
H Trasporto e magazzinaggio	7	4	6	4	-2	-3
I Attività dei servizi alloggio e ristorazione	5	6	1	6	5	1
J Servizi di informazione e comunicazione	2	1	-	1	-	-1
K Attività finanziarie e assicurative	-	1	1	-	-	-
L Attività immobiliari	8	11	11	13	2	5
M Attività professionali, scientifiche e tecniche	3	5	3	1	-2	-2
N Noleggio, agenzie di viaggio, servizi di supporto alle imp.	2	-	2	4	2	2
P Istruzione	-	-	-	-	-	-
Q Sanità e assistenza sociale	-	1	1	1	0	-
R Attività artistiche, sportive, di intrattenimento e divertim.	1	-	-	-	-	-
S Altre attività di servizi	-	1	2	-	-	-
T Attività di famiglie e convivenze	-	-	-	-	-	-
X Imprese non classificate	1	3	2	6	4	5
Totale complessivo	158	146	108	152	44	-6

Aperture di scioglimenti e liquidazioni (*) per sezioni di attività economica (Ateco 2007). Provincia di Treviso. Confronto 1° semestre 2010-2013 (valori assoluti)

Settore	Apertura Scioglimento/Liquidazione					
	2010	2011	2012	2013	Var assolute	
					13/12	13/10
A Agricoltura, silvicoltura pesca	24	24	29	29	0	5
B Estrazione di minerali da cave e miniere	1	2	2	-	-	-
C Attività manifatturiere	90	103	123	100	-23	10
D Fornitura di energia elettrica, gas, vapore e aria condiz.	-	-	-	1	-	-
E Fornitura di acqua; reti fognarie, attività di gestione d...	-	-	-	3	-	-
F Costruzioni	70	85	90	97	7	27
G Commercio ingrosso e dettaglio; rip. Veicoli e moto	131	111	170	155	-15	24
H Trasporto e magazzinaggio	9	5	15	18	3	9
I Attività dei servizi alloggio e ristorazione	73	59	87	83	-4	10
J Servizi di informazione e comunicazione	21	12	23	12	-11	-9
K Attività finanziarie e assicurative	6	12	11	20	9	14
L Attività immobiliari	57	54	73	67	-6	10
M Attività professionali, scientifiche e tecniche	35	48	65	59	-6	24
N Noleggio, agenzie di viaggio, servizi di supporto alle imp.	9	12	19	24	5	15
P Istruzione	-	1	5	4	-1	-
Q Sanità e assistenza sociale	3	1	4	-	-	-
R Attività artistiche, sportive, di intrattenimento e divertim.	7	10	7	10	3	3
S Altre attività di servizi	10	14	21	19	-2	9
T Attività di famiglie e convivenze	-	-	-	-	-	-
X Imprese non classificate	33	32	52	36	-16	3
Totale complessivo	579	585	796	737	-59	158

(*) Il computo presentato in queste tavole è su base trimestrale e pertanto esclude le imprese che hanno aperto la procedura concorsuale, lo scioglimento o la liquidazione e sono cessate all'interno dello stesso periodo di osservazione.

Fonte: Elab. Ufficio Studi e Statistica CCIAA Treviso su dati Infocamere

Le Start up innovative

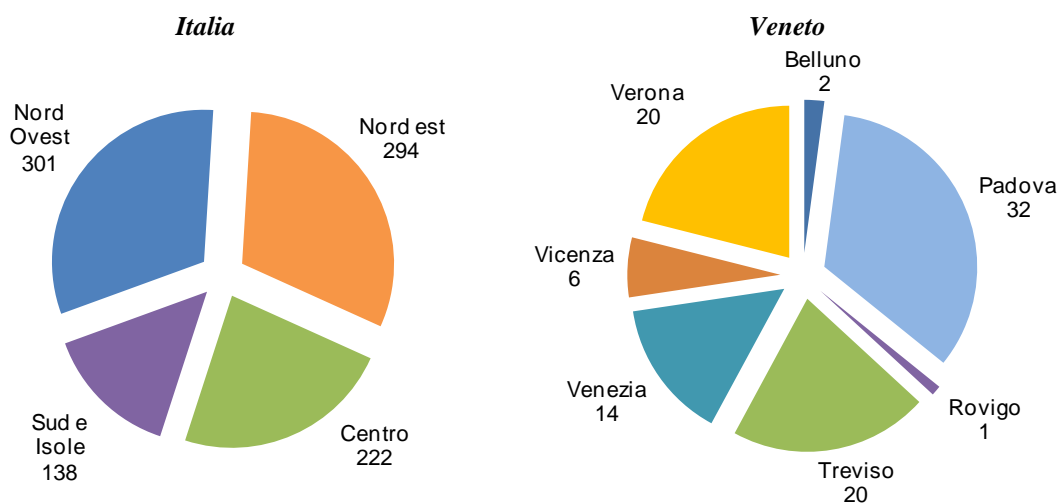
A quasi sette mesi dall'entrata in vigore della Legge 221/2012, di conversione del Decreto Legge 179/2012, per la promozione dello sviluppo e della crescita del Paese, sono 955 le imprese registrate a livello nazionale nella sezione del Registro Imprese dedicata alle *Start up* innovative¹ (di queste sono 287 quelle registrate in Italia nell'apposita sezione negli ultimi due mesi, ovvero dall'inizio di maggio, data della precedente monitoraggio,² all'inizio di luglio 2013).

Più della metà delle *Start up* innovative sono concentrate nelle regioni del Nord Italia (595), a loro volta equamente distribuite fra il Nord Ovest (301) ed il Nord Est (294), seguono le regioni centrali con 222 imprese registrate e quelle del Sud Italia e Isole con 138.

A livello nazionale il Veneto, con 95 imprese registrate, si colloca al terzo posto per numero di *Start Up* innovative dopo Lombardia (184) ed Emilia-Romagna (110).

A sua volta la provincia di Treviso, con 20 *Start Up* innovative, si colloca al dodicesimo posto a livello nazionale e al secondo nel Veneto a pari merito, in quest'ultimo caso, con Verona e dopo Padova (32), che detiene il primato a livello regionale.

Imprese registrate nella sezione delle *Start up* innovative
Ripartizioni e province venete. Situazione al 9 luglio 2013 (valori assoluti)



Fonte: Elab. Ufficio Studi e Statistica CCIAA Treviso su dati Infocamere

¹ Il decreto, entrato in vigore il 19 dicembre 2012, definisce una *Start up* innovativa come una società di capitali di diritto italiano, costituita anche in forma cooperativa, o società europea avente sede fiscale in Italia, che risponde a determinati requisiti e ha come oggetto sociale esclusivo o prevalente lo sviluppo, la produzione e la commercializzazione di prodotti o servizi innovativi ad alto valore tecnologico.

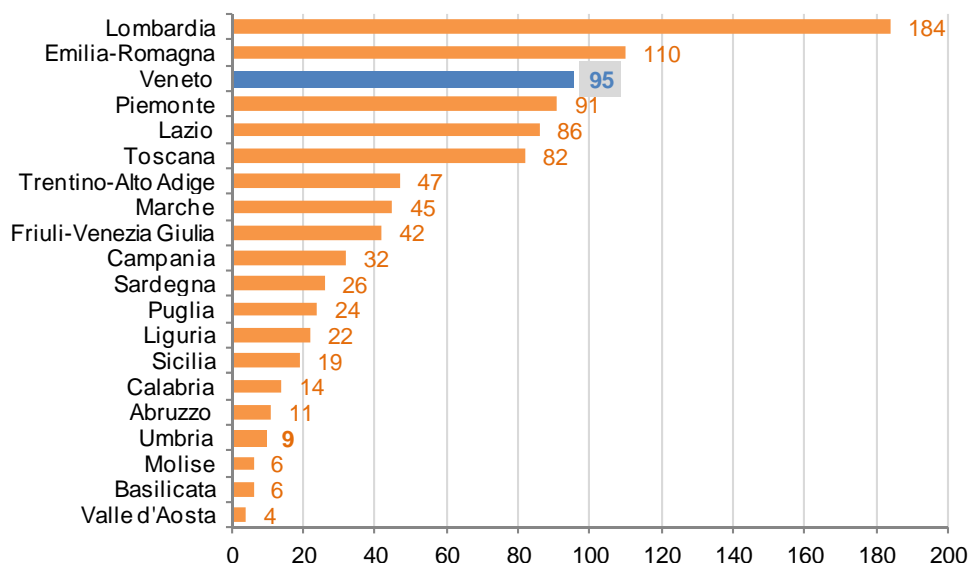
Ulteriori informazioni sono disponibili nel sito <http://startup.registroimprese.it/#>.

² Nel capitolo 6 del Rapporto annuale 2012 sull'economia provinciale i dati erano stati elaborati con riferimento alla situazione al 10 maggio 2013.

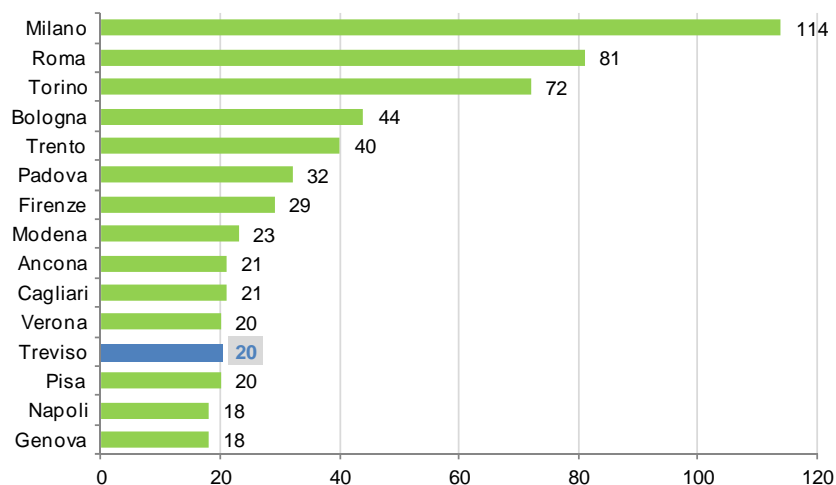
(http://www.tv.camcom.gov.it/docs/Bisogni/Pubblicazi/Studi/Rapporto/2012/2012_rapportoannuale_cap06.pdf)

Imprese registrate nella sezione delle *Start up* innovative. Situazione al 9 luglio 2013

Graduatoria delle regioni italiane (valori assoluti)



Graduatoria prime 15 province italiane (valori assoluti)

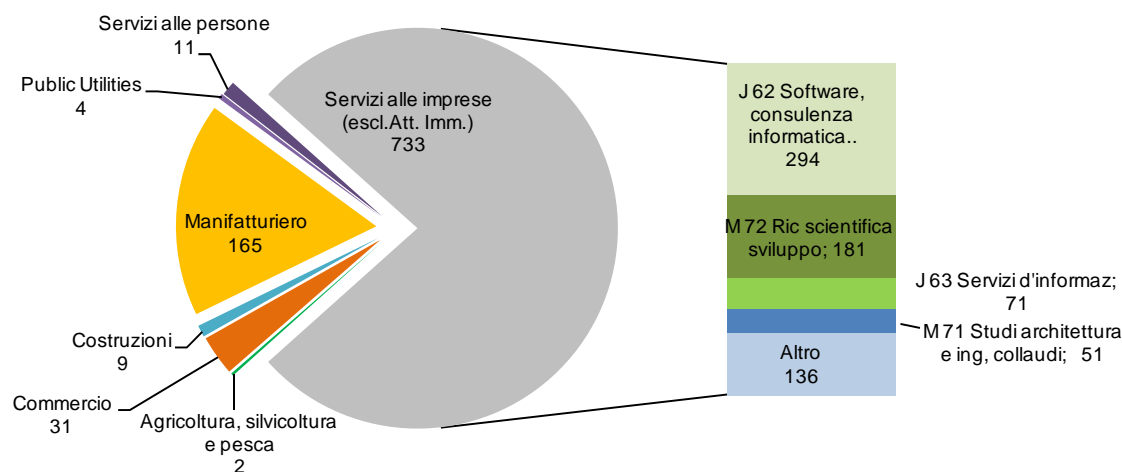


Fonte: Elab. Ufficio Studi e Statistica CCIAA Treviso su dati Infocamere

A livello nazionale le *Start Up* innovative operano principalmente nel comparto dei servizi alle imprese (733 su 955): di queste poco più del 40% si occupa di produzione di software e consulenza informatica, quasi il 25% di ricerca e sviluppo e poco meno del 10% sono quelle impegnate nell'attività dei servizi di informazione e altri servizi informatici.

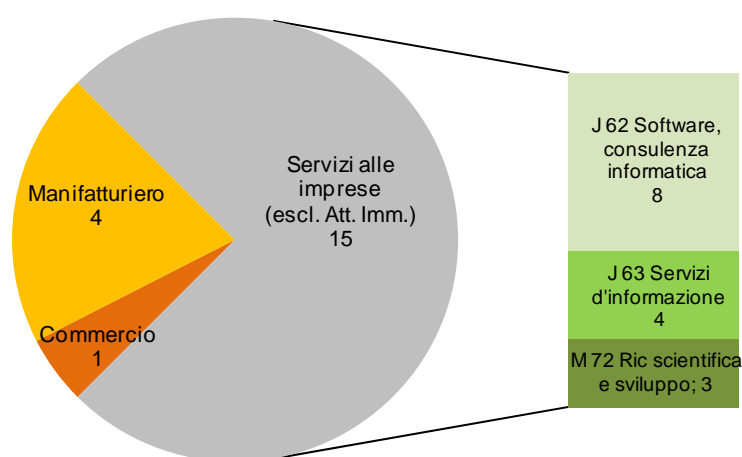
Anche nella provincia di Treviso, in maniera analoga a quanto osservato a livello nazionale, su 20 *Start Up* innovative la maggior parte opera nel comparto dei servizi alle imprese (15). La metà di queste si dedica alla produzione di software e consulenza informatica (8), mentre il rimanente si distribuisce equamente fra l'attività dei servizi di informazione e altri servizi informatici (4) e l'attività di ricerca e sviluppo (3).

**Imprese registrate nella sezione delle *Star up* innovative per macro settore di attività economica
ITALIA. Situazione al 9 luglio 2013 (valori assoluti)**



Fonte: Elab. Ufficio Studi e Statistica CCIAA Treviso su dati Infocamere

**Imprese registrate nella sezione delle *Star up* innovative per macro settore di attività economica
PROVINCIA DI TREVISO. Situazione al 9 luglio 2013 (valori assoluti)**



Fonte: Elab. Ufficio Studi e Statistica CCIAA Treviso su dati Infocamere

Consistenza imprese attive per settori economici in provincia di Treviso
Dati al 2° trimestre 2013 e confronto il trimestre precedente, lo stesso trimestre del 2012 e col terzo trimestre 2008

SETTORI	Valori assoluti				Variazioni					
	2° trim. 2013	1° trim. 2013	2° trim. 2012	3° trim. 2008	2° trim. '13/ 1° trim. 13		2° trim. '13/ 2° trim. 12		2° trim. '13/ 3° trim. 08	
					ass.	perc.	ass.	perc.	ass.	perc.
A Agricoltura, silvicoltura e pesca	15.092	15.308	15.565	16.969	-216	-1,4	-473	-3,0	-1.877	-11,1
B Estrazione di minerali	31	31	32	39	0	0,0	-1	-3,1	-8	-20,5
C Attività manifatturiere	10.907	11.019	11.311	12.129	-112	-1,0	-404	-3,6	-1.222	-10,1
di cui: C10 Industrie alimentari	625	624	633	635	1	0,2	-8	-1,3	-10	-1,6
C11 Industria delle bevande	150	149	149	149	1	0,7	1	0,7	1	0,7
C13 Industrie tessili	317	320	335	396	-3	-0,9	-18	-5,4	-79	-19,9
C14 Confez.articoli vestiario, pelle e pelliccia	1.114	1.136	1.157	1.206	-22	-1,9	-43	-3,7	-92	-7,6
C15 Fabbricazione di articoli in pelle e simili	379	398	415	453	-19	-4,8	-36	-8,7	-74	-16,3
C16 Ind. del legno (escl. mobili); fabbricaz.in paglia	950	961	1.000	1.114	-11	-1,1	-50	-5,0	-164	-14,7
C17 Fabbricazione di carta e di prodotti di carta	126	127	129	135	-1	-0,8	-3	-2,3	-9	-6,7
C18 Stampa e riproduzione di supporti registrati	315	322	328	341	-7	-2,2	-13	-4,0	-26	-7,6
C19 Fabbr.coke e derivati raffinazione petrolio	3	3	3	2	0	0,0	0	0,0	1	50,0
C20 Fabbricazione di prodotti chimici	108	108	105	105	0	0,0	3	2,9	3	2,9
C21 Fabbr. prodotti e preparati farmaceutici	2	2	2	3	0	0,0	0	0,0	-1	-33,3
C22 Fabbr. articoli in gomma e materie plastiche	342	341	349	363	1	0,3	-7	-2,0	-21	-5,8
C23 Fabbric.prodotti lavoraz.min.non metallif.	417	420	436	467	-3	-0,7	-19	-4,4	-50	-10,7
C24 Metallurgia	50	49	52	62	1	2,0	-2	-3,8	-12	-19,4
C25 Fabbr. prod. in metallo (escl. macch./attrezz.)	2.244	2.269	2.342	2.676	-25	-1,1	-98	-4,2	-432	-16,1
C26 Fabbr.comput., appar.elettromed., di misuraz. e orol.	167	170	175	204	-3	-1,8	-8	-4,6	-37	-18,1
C27 Fabbr. appar.elettriche e per uso dom. non elettr.	446	450	455	485	-4	-0,9	-9	-2,0	-39	-8,0
C28 Fabbr. di macchinari ed apparecchiature nca	741	746	756	826	-5	-0,7	-15	-2,0	-85	-10,3
C29 Fabbr. autoveicoli, rimorchi e semirimorchi	83	81	80	90	2	2,5	3	3,8	-7	-7,8
C30 Fabbricazione di altri mezzi di trasporto	72	70	77	82	2	2,9	-5	-6,5	-10	-12,2
C31 Fabbricazione di mobili	1.149	1.166	1.216	1.336	-17	-1,5	-67	-5,5	-187	-14,0
C32 Altre industrie manifatturiere	648	656	673	730	-8	-1,2	-25	-3,7	-82	-11,2
C33 Rip., manutenz., installaz. macchine ed appar.	459	451	444	269	8	1,8	15	3,4	190	70,6
D Fornitura di en. elettr., gas, vapore e aria condiz.	101	92	72	19	9	9,8	29	40,3	82	431,6
E Fornitura di acqua; reti fognarie; gest. rifiuti e risanamento	114	111	115	111	3	2,7	-1	-0,9	3	2,7
F Costruzioni	12.738	12.797	13.312	14.161	-59	-0,5	-574	-4,3	-1.423	-10,0
G Comm.ingr.e dett.; riparazione di veicoli e motocicli	18.328	18.255	18.544	18.389	73	0,4	-216	-1,2	-61	-0,3
di cui: Comm. all'ingr. e al dett. e rip.di autov. e motoc.	2.078	2.061	2.080	2.059	17	0,8	-2	-0,1	19	0,9
Commercio all'ingrosso	8.056	8.017	8.159	8.300	39	0,5	-103	-1,3	-244	-2,9
Commercio al dettaglio	8.194	8.177	8.305	8.030	17	0,2	-111	-1,3	164	2,0
H Trasporti e magazzinaggio	2.121	2.146	2.203	2.459	-25	-1,2	-82	-3,7	-338	-13,7
I Alberghi e ristoranti	4.312	4.296	4.288	4.014	16	0,4	24	0,6	298	7,4
J Servizi di informazione e comunicazione	1.532	1.519	1.512	1.405	13	0,9	20	1,3	127	9,0
K Attività finanziarie e assicurative	1.886	1.827	1.827	1.715	59	3,2	59	3,2	171	10,0
L Attività immobiliari	6.104	6.098	6.080	5.812	6	0,1	24	0,4	292	5,0
MA Attività professionali, scientifiche e tecniche	3.045	3.043	3.046	2.773	2	0,1	-1	-0,0	272	9,8
N Noleggio, ag. di viaggio, serv. di supporto alle imprese	1.632	1.595	1.577	1.392	37	2,3	55	3,5	240	17,2
P Istruzione	257	257	255	227	0	0,0	2	0,8	30	13,2
Q Sanità e assistenza sociale	321	312	302	260	9	2,9	19	6,3	61	23,5
R Att. artistiche, sportive, di intrattenim. e divertim.	701	690	680	618	11	1,6	21	3,1	83	13,4
S Altre attività di servizi	3.246	3.228	3.257	3.111	18	0,6	-11	-0,3	135	4,3
X Imprese non classificate	54	85	80	43	-31	-36,5	-26	-32,5	11	25,6
TOTALE	82.522	82.709	84.058	85.646	-187	-0,2	-1.536	-1,8	-3.124	-3,6
TOTALE (ESCL. AGRIC., SILVICOLTURA E PESCA)	67.430	67.401	68.493	68.677	29	0,0	-1.063	-1,6	-1.247	-1,8

Fonte: Elab. Ufficio Studi e Statistica CCIAA Treviso su dati Infocamere

Consistenza imprese registrate per settori economici in provincia di Treviso
Dati al 2° trimestre 2013 e confronto con il trimestre precedente e lo stesso trimestre del 2012

SETTORI	Valori assoluti			Variazioni			
	2° trim. 2013	1° trim. 2013	2° trim. 2012	2° trim. '13/ 1° trim. 13		2° trim. '13/ 2° trim. 12	
				ass.	perc.	ass.	perc.
A Agricoltura, silvicoltura e pesca	15.195	15.411	15.666	-216	-1,4	-471	-3,0
B Estrazione di minerali	36	36	39	0	0,0	-3	-7,7
C Attività manifatturiere	12.561	12.668	12.983	-107	-0,8	-422	-3,3
di cui: C10 Industrie alimentari	706	705	721	1	0,1	-15	-2,1
C11 Industria delle bevande	157	156	155	1	0,6	2	1,3
C13 Industrie tessili	396	399	411	-3	-0,8	-15	-3,6
C14 Confecz.articoli vestiario, pelle e pelliccia	1.279	1.303	1.329	-24	-1,8	-50	-3,8
C15 Fabbricazione di articoli in pelle e simili	436	455	475	-19	-4,2	-39	-8,2
C16 Ind. del legno (escl. mobili); fabbricaz.in paglia	1.079	1.090	1.132	-11	-1,0	-53	-4,7
C17 Fabbricazione di carta e di prodotti di carta	146	148	152	-2	-1,4	-6	-3,9
C18 Stampa e riproduzione di supporti registrati	353	359	363	-6	-1,7	-10	-2,8
C19 Fabbr.coke e derivati raffinazione petrolio	3	3	3	0	0,0	0	0,0
C20 Fabbricazione di prodotti chimici	123	123	125	0	0,0	-2	-1,6
C21 Fabbr. prodotti e preparati farmaceutici	2	2	2	0	0,0	0	0,0
C22 Fabbr. articoli in gomma e materie plastiche	404	404	409	0	0,0	-5	-1,2
C23 Fabbric.prodotti lavoraz.min.non metallif.	499	498	510	1	0,2	-11	-2,2
C24 Metallurgia	69	68	68	1	1,5	1	1,5
C25 Fabbr. prod. in metallo (escl. macch./attrezz.)	2.536	2.562	2.640	-26	-1,0	-104	-3,9
C26 Fabbr.comput., appar.elettromed., di misuraz. e orol.	203	204	210	-1	-0,5	-7	-3,3
C27 Fabbr. appar.elettriche e per uso dom. non elettr.	523	531	540	-8	-1,5	-17	-3,1
C28 Fabbr. di macchinari ed apparecchiature nca	861	862	883	-1	-0,1	-22	-2,5
C29 Fabbr. autoveicoli, rimorchi e semirimorchi	104	102	99	2	2,0	5	5,1
C30 Fabbricazione di altri mezzi di trasporto	85	83	90	2	2,4	-5	-5,6
C31 Fabbricazione di mobili	1.404	1.419	1.467	-15	-1,1	-63	-4,3
C32 Altre industrie manifatturiere	709	718	738	-9	-1,3	-29	-3,9
C33 Rip., manutenz., installaz. macchine ed appar.	484	474	461	10	2,1	23	5,0
D Fornitura di en. elettr., gas, vapore e aria condiz.	102	93	73	9	9,7	29	39,7
E Fornitura di acqua; reti fognarie; gest. rifiuti e risanamento	130	125	129	5	4,0	1	0,8
F Costruzioni	13.662	13.700	14.189	-38	-0,3	-527	-3,7
G Comm.ingr.e dett.; riparazione di veicoli e motocicli	19.793	19.703	20.019	90	0,5	-226	-1,1
di cui: Comm. all'ingr. e al dett. e rip.di autov. e motoc.	2.247	2.227	2.245	20	0,9	2	0,1
Commercio all'ingrosso	8.746	8.704	8.859	42	0,5	-113	-1,3
Commercio al dettaglio	8.800	8.772	8.915	28	0,3	-115	-1,3
H Trasporti e magazzinaggio	2.320	2.344	2.392	-24	-1,0	-72	-3,0
I Alberghi e ristoranti	5.174	5.156	5.147	18	0,3	27	0,5
J Servizi di informazione e comunicazione	1.651	1.642	1.649	9	0,5	2	0,1
K Attività finanziarie e assicurative	1.959	1.899	1.901	60	3,2	58	3,1
L Attività immobiliari	6.756	6.738	6.735	18	0,3	21	0,3
M Attività professionali, scientifiche e tecniche	3.379	3.365	3.372	14	0,4	7	0,2
N Noleggio, ag. di viaggio, serv. di supporto alle imprese	1.766	1.720	1.691	46	2,7	75	4,4
P Istruzione	270	270	270	0	0,0	0	0,0
Q Sanità e assistenza sociale	355	345	333	10	2,9	22	6,6
R Att. artistiche, sportive, di intrattenim. e divertim.	810	798	783	12	1,5	27	3,4
S Altre attività di servizi	3.353	3.331	3.349	22	0,7	4	0,1
T Fame conv.:serv.dom.e produz.beni/serv.uso proprio	1	1	1	0	0,0	0	0,0
X Imprese non classificate	2.076	2.140	2.123	-64	-3,0	-47	-2,2
TOTALE	91.349	91.485	92.844	-136	-0,1	-1.495	-1,6
TOTALE (ESCL. AGRIC., SILVICOLTURA E PESCA)	76.154	76.074	77.178	80	0,1	-1.024	-1,3

Fonte: Elab. Ufficio Studi e Statistica CCIAA Treviso su dati Infocamere

Consistenza imprese artigiane attive per settori economici in provincia di Treviso
Dati al 2° trimestre 2013 e confronto con il trimestre precedente e lo stesso trimestre del 2012

SETTORI	IMPRESE REGISTR. al 2° trim. 2013	IMPRESE ATTIVE							
		Valori assoluti			Variazioni				
		2° trim. 2013	1° trim. 2013	2° trim. 2012	2° trim. '13/ 1° trim. 13		2° trim. '13/ 2° trim. 12		
					ass.	perc.	ass.	perc.	
A Agricoltura, silvicoltura e pesca	240	239	239	237	0	0,0	2	0,8	
B Estrazione di minerali	5	5	5	5	0	0,0	0	0,0	
C Attività manifatturiere	6.668	6.632	6.647	6.829	-15	-0,2	-197	-2,9	
di cui: C10 Industrie alimentari	472	472	467	471	5	1,1	1	0,2	
C11 Industria delle bevande	37	37	38	38	-1	-2,6	-1	-2,6	
C13 Industrie tessili	195	194	194	203	0	0,0	-9	-4,4	
C14 Confez.articoli vestiario, pelle e pelliccia	674	671	672	690	-1	-0,1	-19	-2,8	
C15 Fabbricazione di articoli in pelle e simili	218	217	218	231	-1	-0,5	-14	-6,1	
C16 Ind. del legno (escl. mobili); fabbricaz.in paglia	685	682	681	707	1	0,1	-25	-3,5	
C17 Fabbricazione di carta e di prodotti di carta	55	55	54	54	1	1,9	1	1,9	
C18 Stampa e riproduzione di supporti registrati	215	213	218	219	-5	-2,3	-6	-2,7	
C19 Fabbr.coke e derivati raffinazione petrolio	1	1	1	1	0	0,0	0	0,0	
C20 Fabbricazione di prodotti chimici	28	28	28	29	0	0,0	-1	-3,4	
C22 Fabbr. articoli in gomma e materie plastiche	137	135	135	140	0	0,0	-5	-3,6	
C23 Fabbric.prodotti lavoraz.min.non metallif.	235	232	230	235	2	0,9	-3	-1,3	
C24 Metallurgia	15	15	16	16	-1	-6,3	-1	-6,3	
C25 Fabbr. prod. in metallo (escl. macch./attrezz.)	1.533	1.525	1.532	1.594	-7	-0,5	-69	-4,3	
C26 Fabbr.comput., appar.elettromed., di misuraz. e orol.	77	75	76	80	-1	-1,3	-5	-6,3	
C27 Fabbr. appar.elettriche e per uso dom. non elettr.	235	234	235	239	-1	-0,4	-5	-2,1	
C28 Fabbr. di macchinari ed apparecchiature nca	340	340	340	345	0	0,0	-5	-1,4	
C29 Fabbr. autoveicoli, rimorchi e semirimorchi	40	39	38	37	1	2,6	2	5,4	
C30 Fabbricazione di altri mezzi di trasporto	40	40	40	43	0	0,0	-3	-7,0	
C31 Fabbricazione di mobili	608	602	610	634	-8	-1,3	-32	-5,0	
C32 Altre industrie manifatturiere	479	478	483	490	-5	-1,0	-12	-2,4	
C33 Rip., manutenz., installaz. macchine ed appar.	349	347	341	333	6	1,8	14	4,2	
D Fornitura di en. elettr., gas, vapore e aria condiz.	1	1			1		1		
E Fornitura di acqua; reti fognarie; gest. rifiuti e risanamento	38	38	36	38	2	5,6	0	0,0	
F Costruzioni	9.950	9.891	9.944	10.403	-53	-0,5	-512	-4,9	
G Comm.ingr.e dett.; riparazione di veicoli e motocicli	1.227	1.226	1.226	1.232	0	0,0	-6	-0,5	
di cui: Comm. all'ingr. e al dett. e rip.di autov. e motoc.	1.174	1.173	1.176	1.183	-3	-0,3	-10	-0,8	
Commercio all'ingrosso	6	6	5	4	1	20,0	2	50,0	
Commercio al dettaglio	47	47	45	45	2	4,4	2	4,4	
H Trasporti e magazzinaggio	1.547	1.539	1.567	1.620	-28	-1,8	-81	-5,0	
I Alberghi e ristoranti	677	673	670	655	3	0,4	18	2,7	
J Servizi di informazione e comunicazione	176	175	176	175	-1	-0,6	0	0,0	
K Attività finanziarie e assicurative	4	4	4	4	0	0,0	0	0,0	
L Attività immobiliari	1	1	0	0	1		1		
M Attività professionali, scientifiche e tecniche	384	384	383	386	1	0,3	-2	-0,5	
N Noleggio, ag. di viaggio, serv. di supporto alle imprese	547	545	531	521	14	2,6	24	4,6	
P Istruzione	31	31	32	32	-1	-3,1	-1	-3,1	
Q Sanità e assistenza sociale	13	13	12	9	1	8,3	4	44,4	
R Att. artistiche, sportive, di intrattenim. e divertim.	79	78	81	87	-3	-3,7	-9	-10,3	
S Altre attività di servizi	2.849	2.845	2.835	2.848	10	0,4	-3	-0,1	
X Imprese non classificate	56	55	66	51	-11	-16,7	4	7,8	
TOTALE	24.493	24.375	24.454	25.132	-79	-0,3	-757	-3,0	
TOTALE (ESCL. AGRIC., SILVICOLTURA E PESCA)	24.253	24.136	24.215	24.895	-79	-0,3	-759	-3,0	

Fonte: Elab. Ufficio Studi e Statistica CCIAA Treviso su dati Infocamere