



Camera di Commercio  
Treviso



## **CONGIUNTURA & APPROFONDIMENTI**

*Report n. 6 – Giugno 2013*

*La situazione congiunturale  
per l'industria manifatturiera trevigiana  
al primo trimestre 2013*

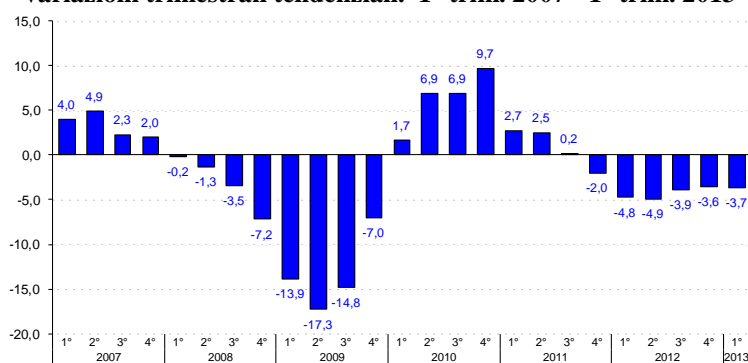
*A cura dell'Area Studi e Sviluppo Economico Territoriale*

## LA SITUAZIONE CONGIUNTURALE PER L'INDUSTRIA MANIFATTURIERA TREVIGIANA AL 1° TRIMESTRE 2013

Nel primo trimestre 2013 il monitoraggio congiunturale sull'industria manifatturiera condotto da Unioncamere del Veneto ha coinvolto 455 imprese in provincia di Treviso, di cui quasi 330 con almeno dieci addetti. A queste ultime si riferiscono i dati di seguito commentati.

Rispetto al trimestre precedente i livelli produttivi hanno messo a segno un'ulteriore variazione negativa pari al -4,1%. Anche mettendo in conto un possibile effetto amplificativo legato alla stagionalità, non vi è dubbio che tale flessione mantiene in negativo il trend della **produzione industriale** che rispetto allo stesso periodo del 2012 registra così un calo del -3,7%.

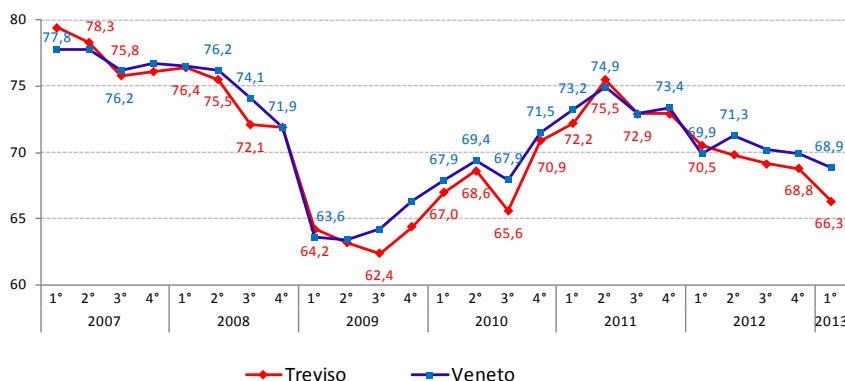
**Imprese manifatturiere trevigiane con 10 addetti e più: PRODUZIONE**  
**Variazioni trimestrali tendenziali. 1° trim. 2007 - 1° trim. 2013**



*Fonte: Elab. Ufficio Studi e Statistica CCIAA Treviso su dati Indagine congiunturale Unioncamere del Veneto*

La prolungata difficoltà del manifatturiero trevigiano è confermata dalla diminuzione del grado di utilizzo degli impianti: nel trimestre la capacità utilizzata si è fermata al 66%, poco di più è la media regionale pari al 69%.

**Imprese manifatturiere trevigiane con 10 addetti e più: GRADO DI UTILIZZO DELLA  
CAPACITA' PRODUTTIVA. Treviso e Veneto 1° trim. 2007 - 1° trim. 2013**

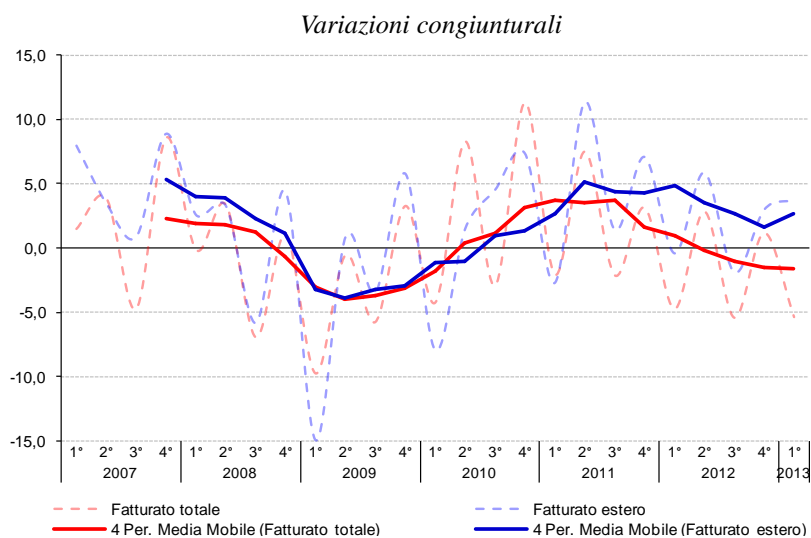
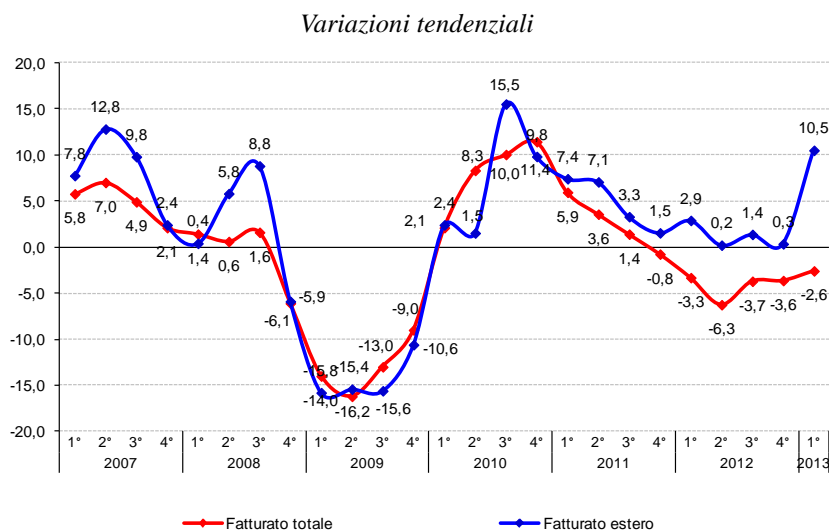


*Fonte: Elab. Ufficio Studi e Statistica CCIAA Treviso su dati Indagine congiunturale Unioncamere del Veneto*

L'andamento tendenziale annuo dell'indicatore occupazionale permane con segno negativo (-1,3%), mentre a livello congiunturale la variazione dell'occupazione si mantiene stabile.

Per le imprese con 10 addetti e più, Il **fatturato** ha chiuso il primo trimestre 2013 con una variazione tendenziale annua del -2,6%, lievemente superiore rispetto allo stesso dato registrato a fine 2012. E' la dinamica positiva della componente estera che sorregge l'indicatore. Rispetto allo stesso trimestre dello scorso anno, la variazione positiva del fatturato estero è stata pari al +10,5% soprattutto per effetto di una ripartenza delle commesse per l'industria dei macchinari.

**Imprese manifatturiere trevigiane con 10 addetti e più:  
FATTURATO TOTALE e FATTURATO ESTERO  
1° trim. 2007 - 1° trim. 2013**

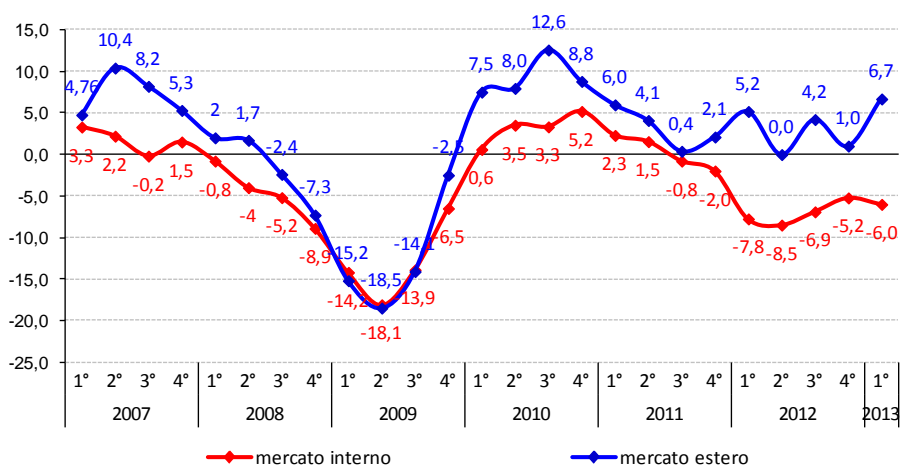


Fonte: Elab. Ufficio Studi e Statistica CCIAA Treviso su dati Indagine congiunturale Unioncamere del Veneto

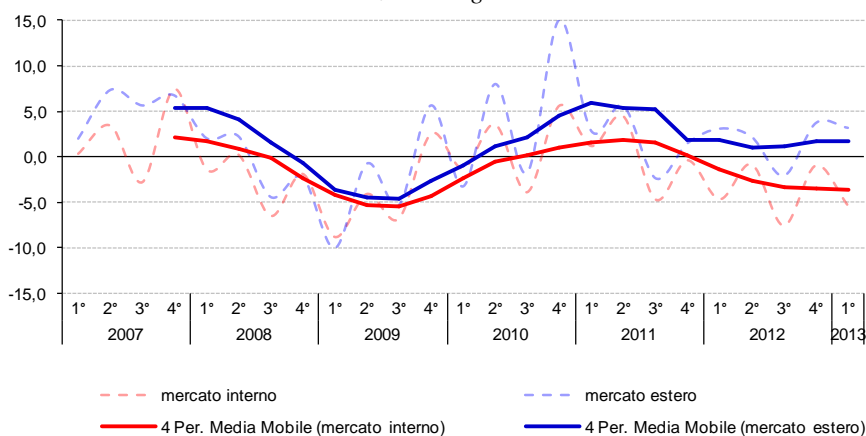
Critica soprattutto la raccolta **ordini** dal mercato domestico, in contrazione del -6% su base tendenziale annua. Migliore è la raccolta ordini dall'estero che registra un valore positivo +6,7% rispetto allo stesso periodo dell'anno precedente.

**Imprese manifatturiere trevigiane con 10 addetti e più  
ORDINATIVI dal MERCATO INTERNO e dal MERCATO ESTERO  
1° trim. 2007 - 1° trim. 2013**

*Variazioni tendenziali*



*Variazioni congiunturali*



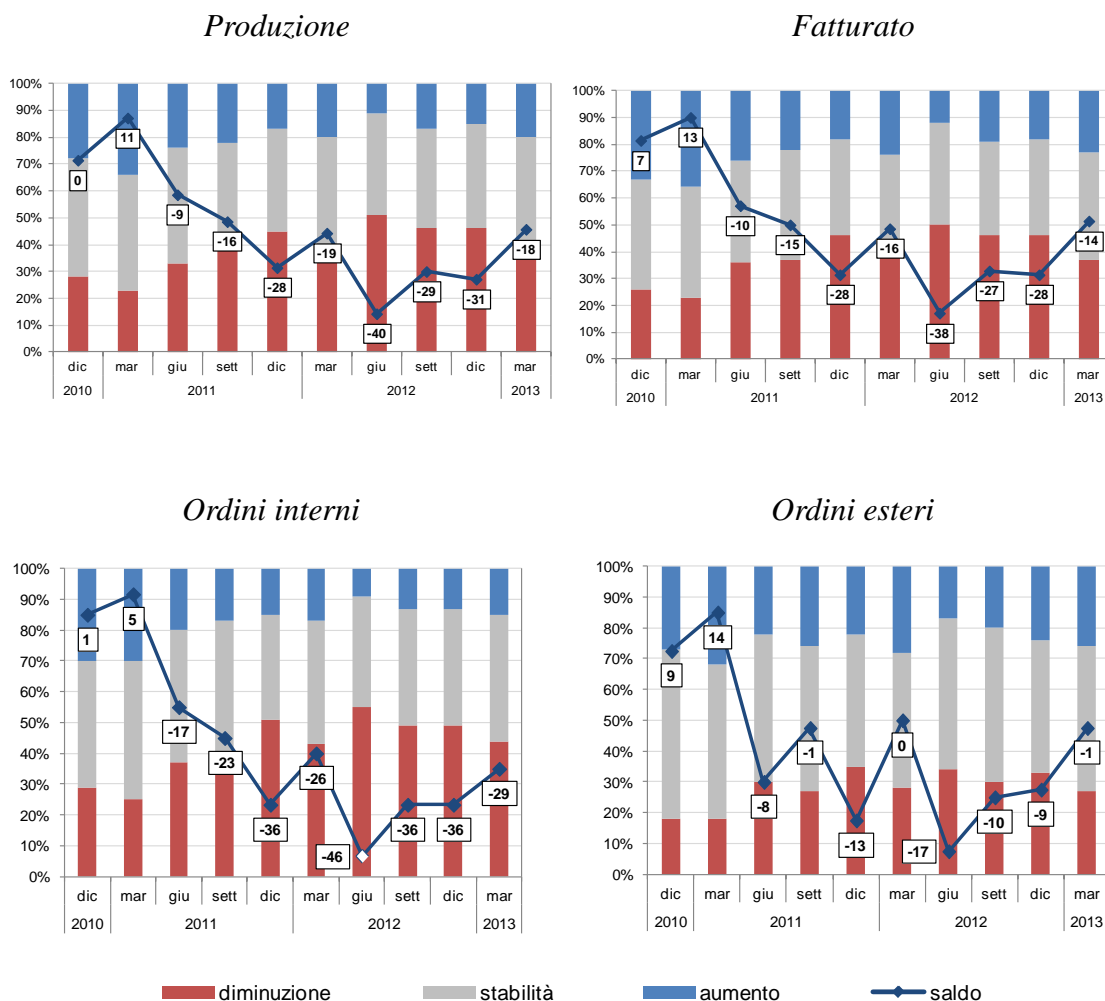
Fonte: Elab. Ufficio Studi e Statistica CCIAA Treviso su dati Indagine congiunturale Unioncamere del Veneto

## Le previsioni degli imprenditori

Per il secondo trimestre del 2013, le previsioni degli imprenditori trevigiani delle imprese con almeno 10 addetti permangono negative su tutti gli indicatori osservati, sebbene con un lieve miglioramento rispetto a dicembre 2012.

Per tutti gli indicatori, infatti, si osserva una riduzione di qualche punto percentuale della quota dei pessimisti a favore non solo di coloro che propendono per la stazionarietà, ma anche degli ottimisti. In particolare circa le previsioni per produzione e fatturato, la percentuale di imprenditori che prevede una riduzione passa rispettivamente dal 46 e 45 per cento al 38 e 37 per cento. Prendendo in considerazione i consumi interni, ancora il 44% delle imprese intervistate (era il 49% lo scorso trimestre) ritiene che prosegua il trend di flessione, contro appena un 15% di indicazioni di recupero. Diverso clima si respira sulla domanda estera: il 47% delle imprese ritiene di poter difendere le attuali quote di mercato, un 26% scommette addirittura su una crescita a livello internazionale; c'è tuttavia un 27% di imprese che segnala possibili contrazioni anche su questo fronte. Infine l'80% degli imprenditori intervistati ritiene che resteranno stabili i livelli occupazionali, mentre un 16% si concentra quasi tutto in ipotesi di contrazione degli organici.

**Imprese manifatturiere trevigiane con 10 addetti e più:  
distribuzione percentuale delle previsioni  
1° trim. 2011 – 1° trim. 2013**



Fonte: Elab. Ufficio Studi e Statistica CCIAA Treviso su dati Indagine congiunturale Unioncamere del Veneto

L'attenuazione delle prospettive negative per il secondo trimestre 2013 trova i primi riscontri in alcuni indicatori sia a livello nazionale che internazionale.

Il PMI manifatturiero sia a livello di Eurozona che a livello Italia registra nei mesi di Aprile e Maggio tassi di contrazione in rallentamento. Soprattutto a maggio, l'indice italiano si attesta a 47,3 (era 45,5 in Aprile) il valore più alto degli ultimi quattro mesi, grazie ad un miglioramento di quasi tutti i sotto indici dell'indagine. Migliorano, in particolare, gli ordini dal mercato estero e accelera la riduzione dei costi degli input che però si trasferisce in un abbassamento dei prezzi di vendita a fronte delle pressioni competitive.

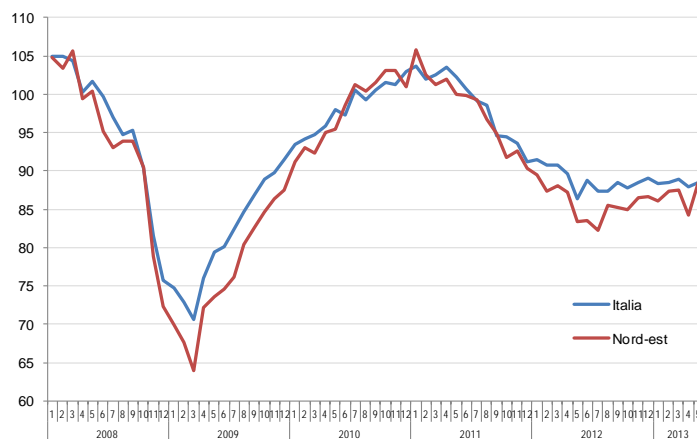
**Indice PMI manifatturiero  
Eurozona e confronto principali Paesi dell'Area Euro**



Fonte: Markit, Giugno 2013

Anche l'indice del Clima di fiducia delle imprese manifatturiere italiane calcolato mensilmente dall'Istat registra a maggio un miglioramento, passando dall'87,9 di aprile all'88,5. Fatta eccezione per il Nord Ovest, il miglioramento riguarda tutte le ripartizioni territoriali. Vi contribuiscono soprattutto i giudizi sugli ordini e le attese di produzione.

**Clima di fiducia delle imprese manifatturiere italiane (di cui Nord est)  
Indici destagionalizzati (base 2005=100). Gennaio 2007 – maggio 2013**



Fonte: Elab. Ufficio Studi e Statistica CCIAA Treviso su dati Istat

**Principali indicatori congiunturali per le imprese manifatturiere trevigiane con 10 addetti e più  
1° trim. 2010 – 1° trim. 2013 (variazioni percentuali)**

PRINCIPALI INDICATORI	2011				2012				2013	
	1 trim.	2 trim.	3 trim.	4 trim.	1 trim.	2 trim.	3 trim.	4 trim.	1 trim.	
<b>PRODUZIONE</b>										
<i>var. volume fisico rispetto al:</i>	trimestre precedente	0,4	5,0	-3,8	0,5	-4,4	0,4	-4,6	2,7	-4,1
	stesso trim. anno preced.	2,7	2,5	0,2	-2,0	-4,8	-4,9	-3,9	-3,6	-3,7
<b>OCCUPAZIONE</b>										
<i>variazioni rispetto al:</i>	trimestre precedente	0,5	-2,6	-0,2	1,4	0,4	-1,5	0,3	0,2	0,2
	stesso trim. anno preced.	-0,4	-0,4	-0,4	-0,8	-0,4	-1,9	-1,0	-2,1	-1,3
<b>CAPACITA' PRODUTTIVA</b>										
<i>grado di utilizzo impianti:</i>		72,2	75,5	72,9	72,9	70,5	69,8	69,1	68,8	66,3
<b>FATTURATO</b>										
<i>variazioni rispetto al:</i>	trimestre precedente	-2,0	7,5	-2,1	3,2	-4,7	2,9	-5,4	1,2	-5,3
	stesso trim. anno preced.	5,9	3,6	1,4	-0,8	-3,3	-6,3	-3,7	-3,6	-2,6
<b>FATTURATO ESTERO</b>										
<i>variazioni rispetto al:</i>	trimestre precedente	-2,7	11,4	1,4	7,1	-0,4	5,9	-1,9	3,0	3,8
	stesso trim. anno preced.	7,4	7,1	3,3	1,5	2,9	0,2	1,4	0,3	10,5
<i>% di fatturato venduto all'estero:</i>		27,1	29,9	37,2	32,6	25,2	28,4	34,7	29,7	25,4
<b>NUOVI ORDINATIVI</b>										
<i>var. rispetto al trim. prec.:</i>	dal mercato interno	1,2	4,4	-4,7	-0,4	-4,7	-0,8	-7,6	-1,0	-5,3
	dal mercato estero	2,8	5,6	-2,4	1,4	3,0	2,1	-2,1	3,7	3,1
<i>var. rispetto stesso trim. anno prec.</i>	dal mercato interno	2,3	1,5	-0,8	-2,0	-7,8	-8,5	-6,9	-5,2	-6,0
	dal mercato estero	6,0	4,1	0,4	2,1	5,2	0,0	4,2	1,0	6,7

Fonte: Veneto Congiuntura – Unioncamere del Veneto – CCIAA Treviso

**Imprese manifatturiere trevigiane con 10 addetti e più: previsioni degli imprenditori al 31.03.2013  
(% di giudizi degli imprenditori per il prossimo trimestre e confronti con i trimestri precedenti)**

INDICATORI	MARZO 2012	DICEMBRE 2012	MARZO 2013
<b>PRODUZIONE</b>			
in aumento	6	4	6
lieve aumento	14	11	14
stazionaria	41	39	42
lieve diminuzione	14	14	13
in diminuzione	25	32	25
<b>DOMANDA INTERNA</b>			
in aumento	4	3	4
lieve aumento	13	10	11
stazionaria	40	38	41
lieve diminuzione	16	17	19
in diminuzione	27	32	25
<b>DOMANDA ESTERA</b>			
in aumento	8	5	11
lieve aumento	20	19	15
stazionaria	44	43	47
lieve diminuzione	9	16	14
in diminuzione	19	17	13
<b>FATTURATO</b>			
in aumento	8	4	9
lieve aumento	16	14	14
stazionaria	36	37	40
lieve diminuzione	15	14	13
in diminuzione	25	31	24
<b>OCCUPAZIONE</b>			
in aumento	1	0	1
lieve aumento	3	5	3
stazionari	79	76	80
lieve diminuzione	7	10	7
in diminuzione	10	9	9

Fonte: Elab. Ufficio Studi e Statistica CCIAA Treviso su dati Indagine congiunturale Unioncamere del Veneto