



Camera di Commercio  
Treviso



## **CONGIUNTURA & APPROFONDIMENTI**

*Report n. 2 – Giugno 2012*

*La situazione congiunturale  
per l'industria manifatturiera trevigiana  
al primo trimestre 2012*

*A cura dell'Area Studi e Sviluppo Economico Territoriale*

## LA SITUAZIONE CONGIUNTURALE PER L'INDUSTRIA MANIFATTURIERA TREVIGIANA AL PRIMO TRIMESTRE 2012

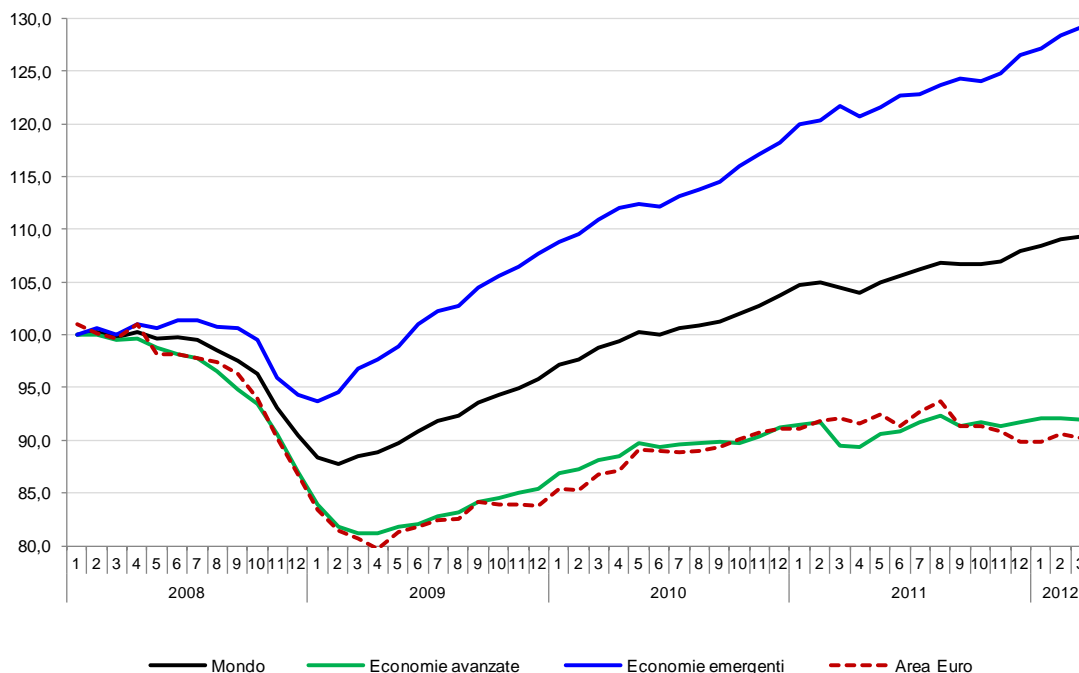
Il consueto monitoraggio congiunturale del comparto manifatturiero condotto da Unioncamere del Veneto, ha coinvolto nel primo trimestre del 2012 circa 660 imprese della provincia di Treviso con oltre 19 mila addetti, di cui 477 imprese con dieci addetti e più. Con l'aumento della numerosità campionaria a partire dall'inizio 2011, l'indagine congiunturale del manifatturiero trevigiano si è rafforzata permettendo così un'analisi più approfondita per settori.

Come è noto l'anno 2011 è stato tagliato nettamente in due. Fino all'estate, combattevamo per il recupero, anzi, alcuni settori del manifatturiero erano anche riusciti a raggiungere i livelli pre-2008 grazie alle ottime performance sulle esportazioni. Dopo l'estate, sotto l'effetto della crisi dei debiti sovrani in Europa, l'economia internazionale, ma soprattutto l'Area Euro, si è avvitata in un secondo ciclo recessivo che appare in peggioramento nei primi mesi del 2012.

### Produzione industriale (escl. costruzioni)

#### Mondo, economie avanzate ed economie emergenti e Area Euro

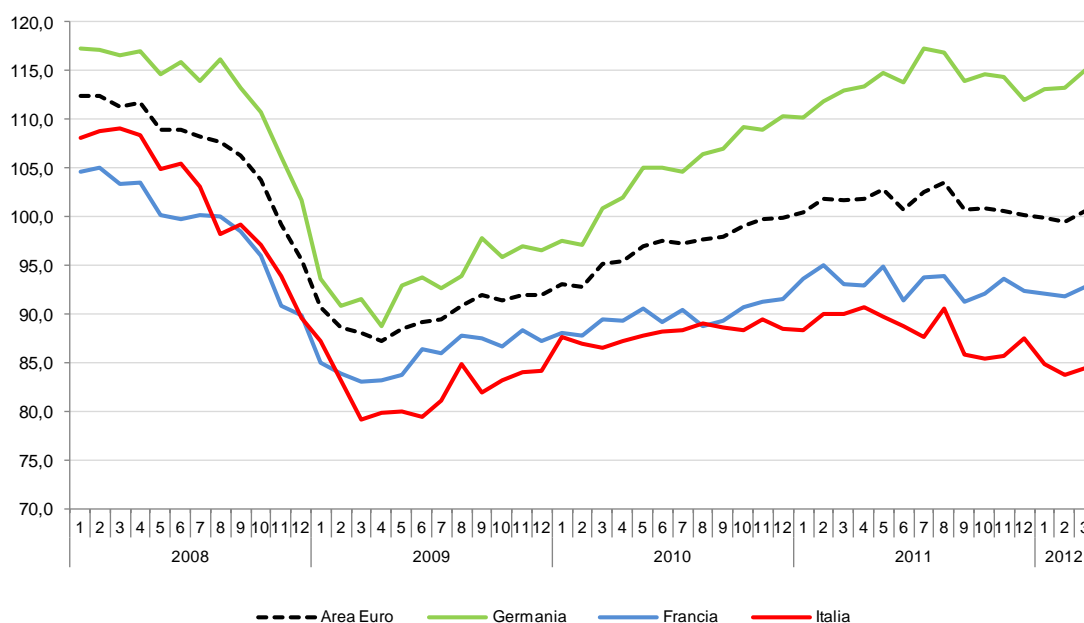
Indice mensile destagionalizzato e corretto per i giorni di calendario (Base gen. 2008=100)



Fonte: Elab. Ufficio Studi e Statistica su dati CPB - World Trade Monitor, marzo 2012

E all'interno dell'Area Euro sull'andamento dell'Italia continuano a pesare gli effetti delle misure di estremo rigore adottate per ricostruire la credibilità internazionale del Paese.

**Produzione industriale (escl. costruzioni ed energia). Confronti Area Euro**  
*Indice mensile destagionalizzato (Base gen. 2005=100)*



Fonte: Elab. Ufficio Studi e Statistica su dati Eurostat

In questo scenario, i più recenti dati congiunturali sull'industria manifatturiera mettono in evidenza un quadro molto critico: produzione e fatturato risultano ulteriormente in calo sia su base congiunturale (rispettivamente del -4,4% e del -4,7%) che rispetto allo stesso trimestre del 2011 (rispettivamente del -4,8% e del -3,3%). Molto preoccupante anche il dato sugli ordini interni: sono in contrazione del -4,7% rispetto al periodo ottobre-dicembre, e del -7,8% su base tendenziale annua.

Solo la domanda estera offre segnali confortanti. Risultava in rallentamento a fine anno, con ripercussioni ora palesi nel fatturato estero (-0,4% la variazione trimestrale). Torna però a crescere, per nostra fortuna, la raccolta ordini dall'estero: +3% sul trimestre precedente, e +5,2% su base annua.

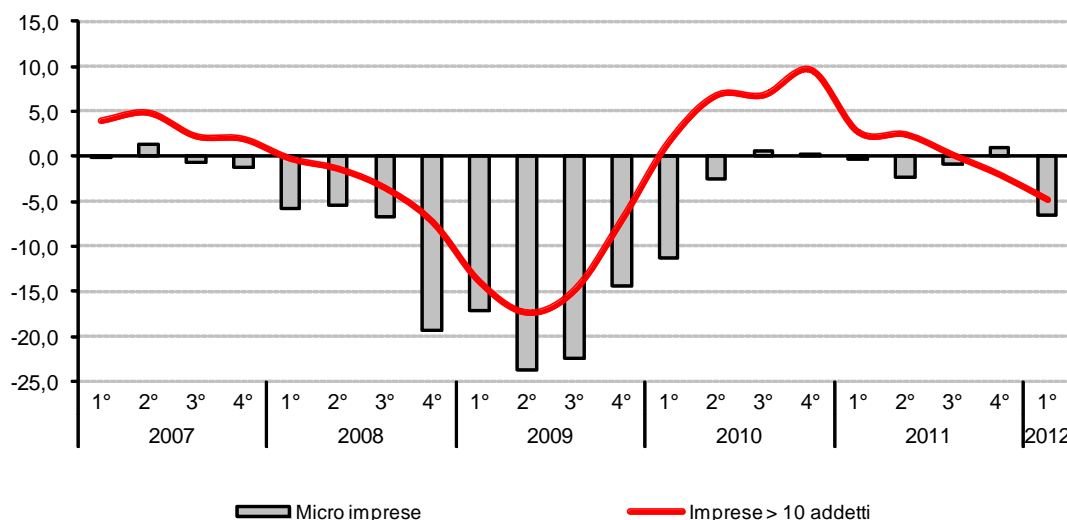
Per quanto riguarda le previsioni per il prossimo trimestre, persiste molta preoccupazione negli imprenditori e il livello di fiducia su come potrà andare nel secondo trimestre del 2012 è ancora polarizzato su indicazioni negative, per quanto in lieve attenuazione rispetto alla precedente rilevazione.

**PRODUZIONE**

Dal terzo trimestre dello scorso anno, per le imprese con 10 addetti e più continua il trend negativo della produzione che scende del -4,4% rispetto al trimestre precedente e

del -4,8% rispetto ai valori del primo trimestre 2011. In questo inizio anno la micro impresa accusa una performance ancora più negativa: -6,5% su base tendenziale.

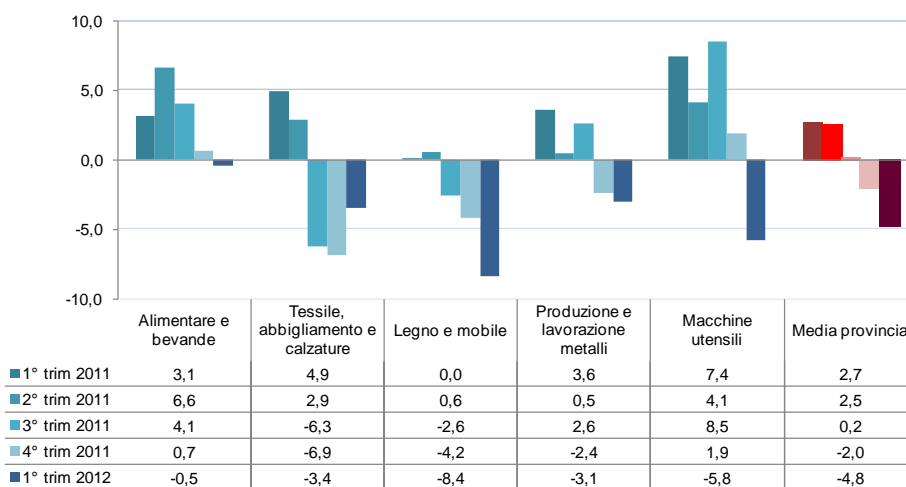
**Industria manifatturiera trevigiana: PRODUZIONE per classe dimensionale**  
**Variazioni tendenziali 1° trim. 2007 - 1° trim. 2012**



Fonte: Elab. Ufficio Studi e Statistica CCIAA Treviso su dati Indagine congiunturale Unioncamere del Veneto

L'andamento della produzione per settori di attività conferma le difficoltà del legno arredo che registra nel 1° trimestre dell'anno una variazione del -8,4% su base annua. Novità del trimestre, tuttavia, è l'inversione di tendenza per l'industria dei macchinari che accusa un calo sia su base congiunturale (-5,9%) che su base tendenziale (-5,8%). Meno negativa del dato medio la flessione tendenziale per il settore della carpenteria metallica (-3,1%) e sostanzialmente stabile l'andamento dell'indicatore nell'alimentare (-0,5%).

**Industria manifatturiera trevigiana: PRODUZIONE per settori di attività**  
**Variazioni tendenziali. 1° trim. 2011 - 1° trim. 2012**

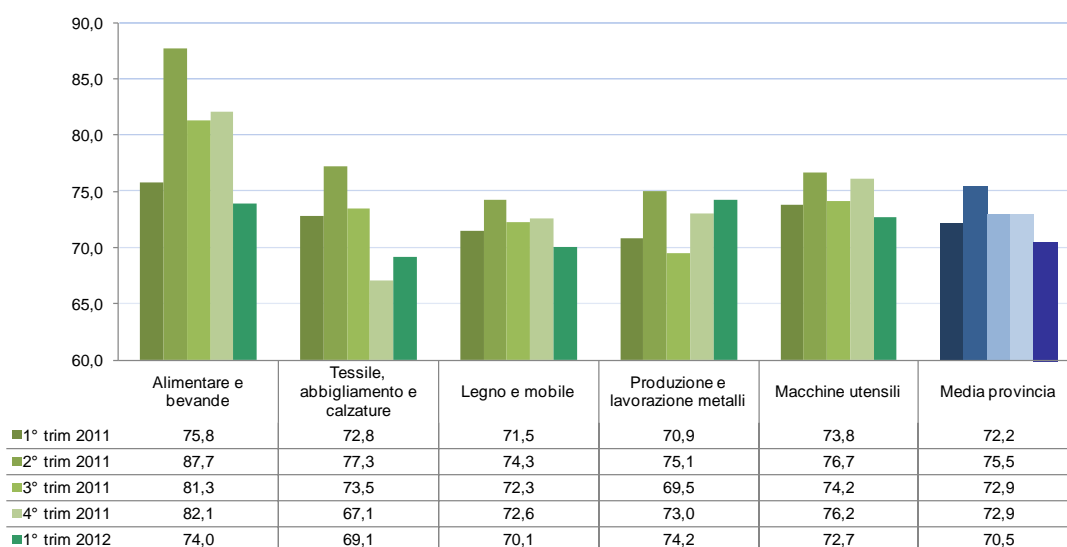


Fonte: Elab. Ufficio Studi e Statistica CCIAA Treviso su dati Indagine congiunturale Unioncamere del Veneto

La progressiva contrazione della produzione è confermata anche dal minor grado di utilizzo degli impianti, che è sceso in media attorno al 70%. In particolare nel settore dei macchinari scende dal 76,2% dello scorso trimestre al 72,7% (il grado di utilizzo più basso rilevato da inizio 2011). Nell'industria alimentare e delle bevande e nella carpenteria metallica il grado di utilizzo degli impianti si mantiene sopra la media provinciale (74%). Si contrae anche l'orizzonte medio di produzione assicurato dal portafoglio ordini che passa da 46 a 42 giorni. In particolare, sono sempre di meno i giorni di produzione assicurati per il legno arredo (da 32 a 27 giorni), ma anche per il settore dei macchinari la riduzione è sensibile (da 76 a 68 giorni).

### Industria manifatturiera trevigiana

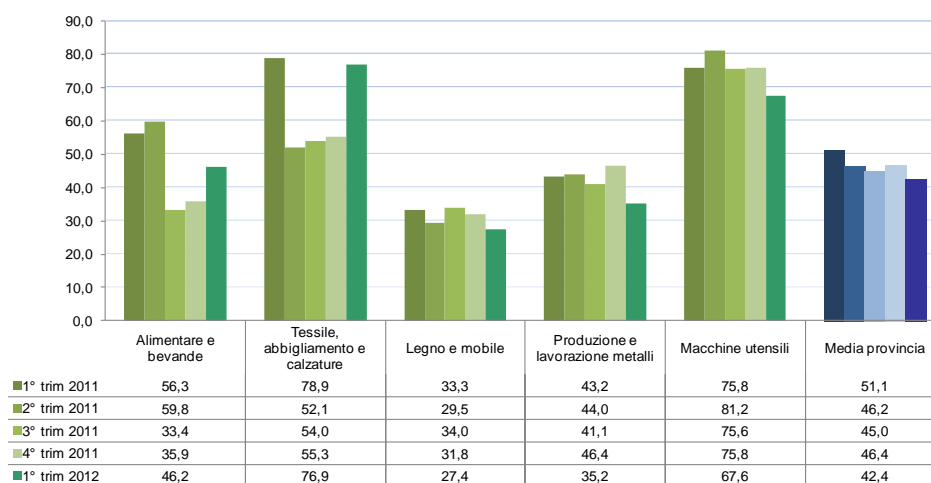
#### GRADO UTILIZZO IMPIANTI per settori di attività. 1° trim. 2011 - 1° trim. 2012



Fonte: Eab. Ufficio Studi e Statistica CCIAA Treviso su dati Indagine congiunturale Unioncamere del Veneto

### Industria manifatturiera trevigiana

#### GIORNI DI PRODUZIONE ASSICURATI per settori di attività 1° trim. 2011 - 1° trim. 2012

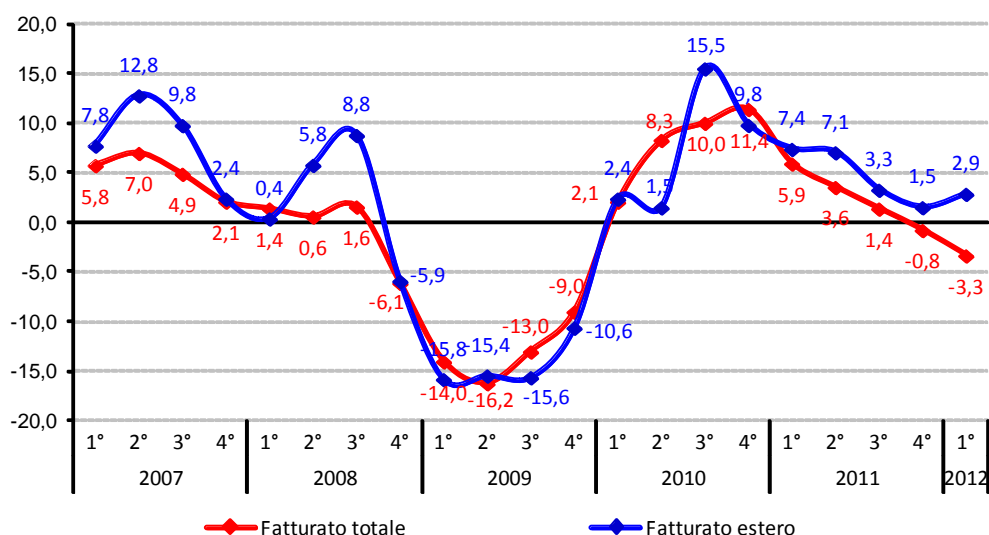


Fonte: Elab. Ufficio Studi e Statistica CCIAA Treviso su dati Indagine congiunturale Unioncamere del Veneto

## FATTURATO

Negli ultimi trimestri del 2011, in concomitanza col riacuirsi della congiuntura economica negativa, l'indicatore del fatturato totale e quello del fatturato estero avevano registrato un analogo andamento verso il basso. In questo trimestre si osserva invece un'apertura a forbice tra i due indicatori: mentre il fatturato totale registra una variazione tendenziale negativa del -3,3%, quello estero torna a crescere su base annua intorno al 3%.

**Industria manifatturiera trevigiana: fatturato TOTALE e fatturato ESTERO**  
**Variazioni tendenziali. 1° trim. 2011 - 1° trim. 2012**

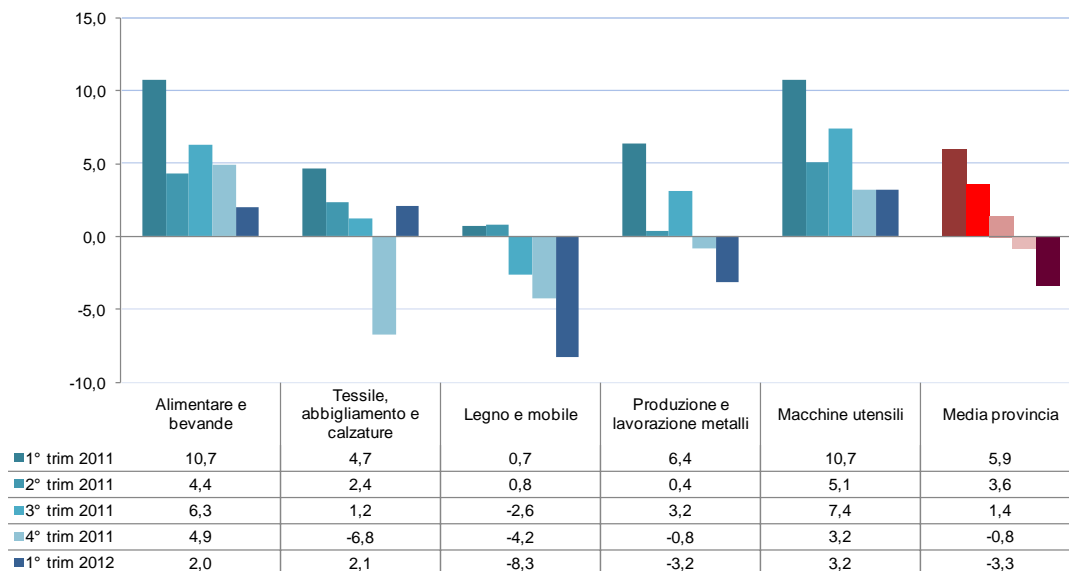


Fonte: Elab. Ufficio Studi e Statistica CCIAA Treviso su dati Indagine congiunturale Unioncamere del Veneto

Il confronto dei due indicatori per settori mette in luce la criticità del legno arredo, legata al ciclo negativo delle costruzioni, particolarmente nel mercato interno: il settore chiude il primo trimestre di quest'anno con una contrazione delle vendite totali del -8,3% su base annua, nonostante un andamento tendenziale del fatturato estero di segno positivo (+2,3%).

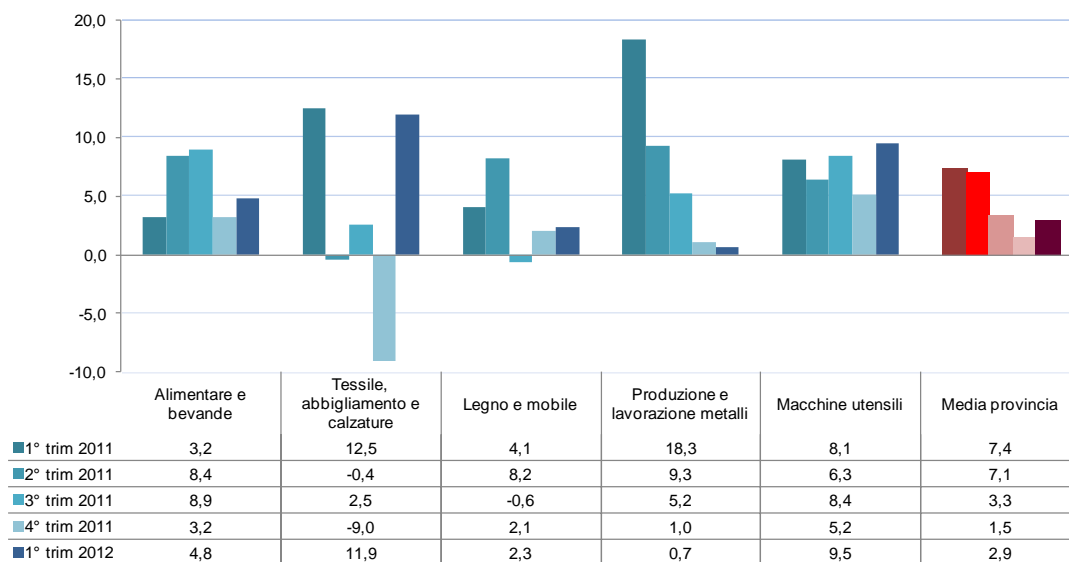
E' sempre e solo l'industria dei macchinari a distinguersi tra i settori con variazioni tendenziali superiori alla media provinciale, sia con riferimento al fatturato totale (+3,2%) che estero (+9,5%).

**Industria manifatturiera trevigiana: FATTURATO TOTALE per settori di attività**  
**Variazioni tendenziali. 1° trim. 2011 - 1° trim. 2012**



Fonte: Elab. Ufficio Studi e Statistica CCIAA Treviso su dati Indagine congiunturale Unioncamere del Veneto

**Industria manifatturiera trevigiana: FATTURATO ESTERO per settori di attività**  
**Variazioni tendenziali. 1° trim. 2011 - 1° trim. 2012**

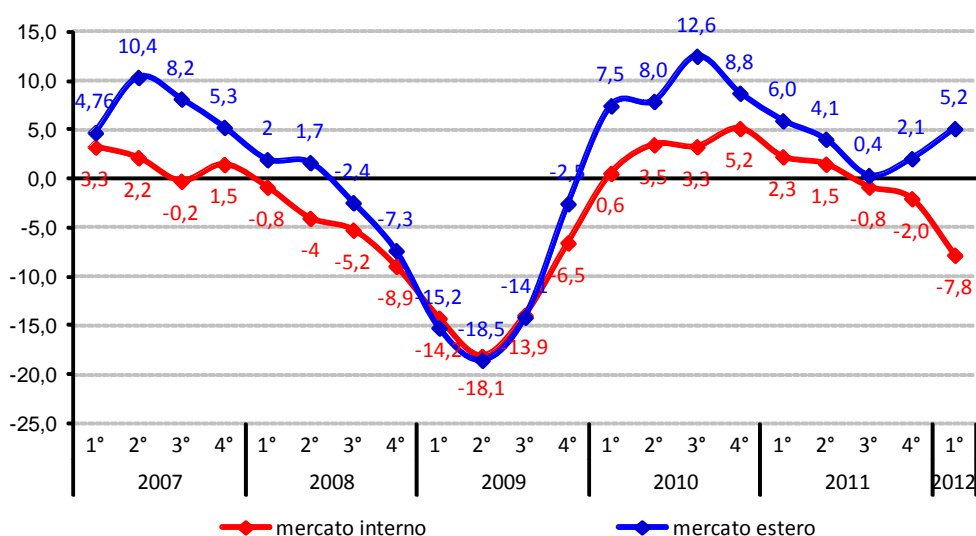


Fonte: Elab. Ufficio Studi e Statistica CCIAA Treviso su dati Indagine congiunturale Unioncamere del Veneto

## ORDINATIVI

Se osserviamo la dinamica tendenziale degli ordinativi alla fine del primo trimestre del 2012, si amplifica l'andamento a forbice già osservato per il fatturato: la raccolta ordini dal mercato interno flette su base annua del -7,8%, mentre gli ordinativi dal mercato estero crescono del +5,2% rispetto allo stesso trimestre dello scorso anno.

**Industria manifatturiera trevigiana**  
**ORDINATIVI dal MERCATO INTERNO e dal MERCATO ESTERO**  
**Variazioni tendenziali. 1° trim. 2011 - 1° trim. 2012**

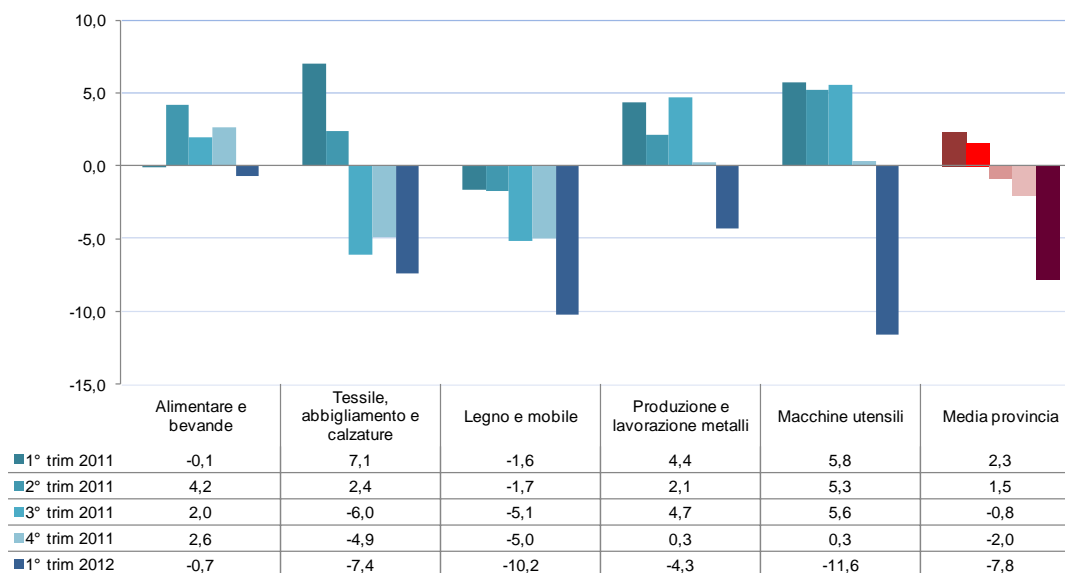


Fonte: Elab. Ufficio Studi e Statistica CCIAA Treviso su dati Indagine congiunturale Unioncamere del Veneto

A livello settoriale si osserva per il legno arredo un ulteriore peggioramento della raccolta ordini dal mercato interno (-10% rispetto al primo trimestre 2011), senz'altro legato, come già sottolineato con riferimento al fatturato, al perdurare della crisi dell'edilizia. Debole, tuttavia, anche la domanda estera, che chiude il primo trimestre in stazionarietà (+0,8%) rispetto allo stesso periodo dell'anno precedente. Anche l'industria dei macchinari registra un deciso calo su base annua negli ordini dal mercato interno (-11,6%), ma fortunatamente continua a registrare performance positive sul fronte della raccolta ordini dal mercato estero, che a livello tendenziale crescono del +5,4%.

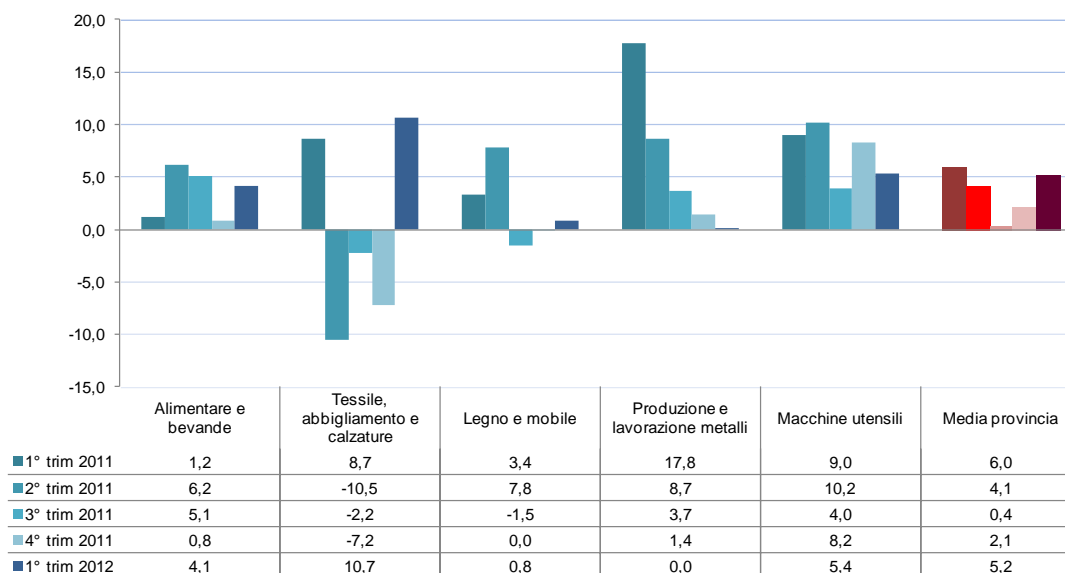


**Industria manifatturiera trevigiana.: ORDINATIVI DEL MERCATO INTERNO**  
**Variazioni tendenziali. 1° trim. 2011 - 1° trim. 2012**



Fonte: elab. Ufficio Studi e Statistica CCIAA Treviso su dati Indagine congiunturale Unioncamere del Veneto

**Industria manifatturiera trevigiana: ORDINATIVI DEL MERCATO ESTERO**  
**Variazioni tendenziali. 1° trim. 2011 - 1° trim. 2012**



Fonte: elab. Ufficio Studi e Statistica CCIAA Treviso su dati Indagine congiunturale Unioncamere del Veneto

**Principali indicatori congiunturali dell'industria manifatturiera trevigiana**  
(variazioni percentuali)

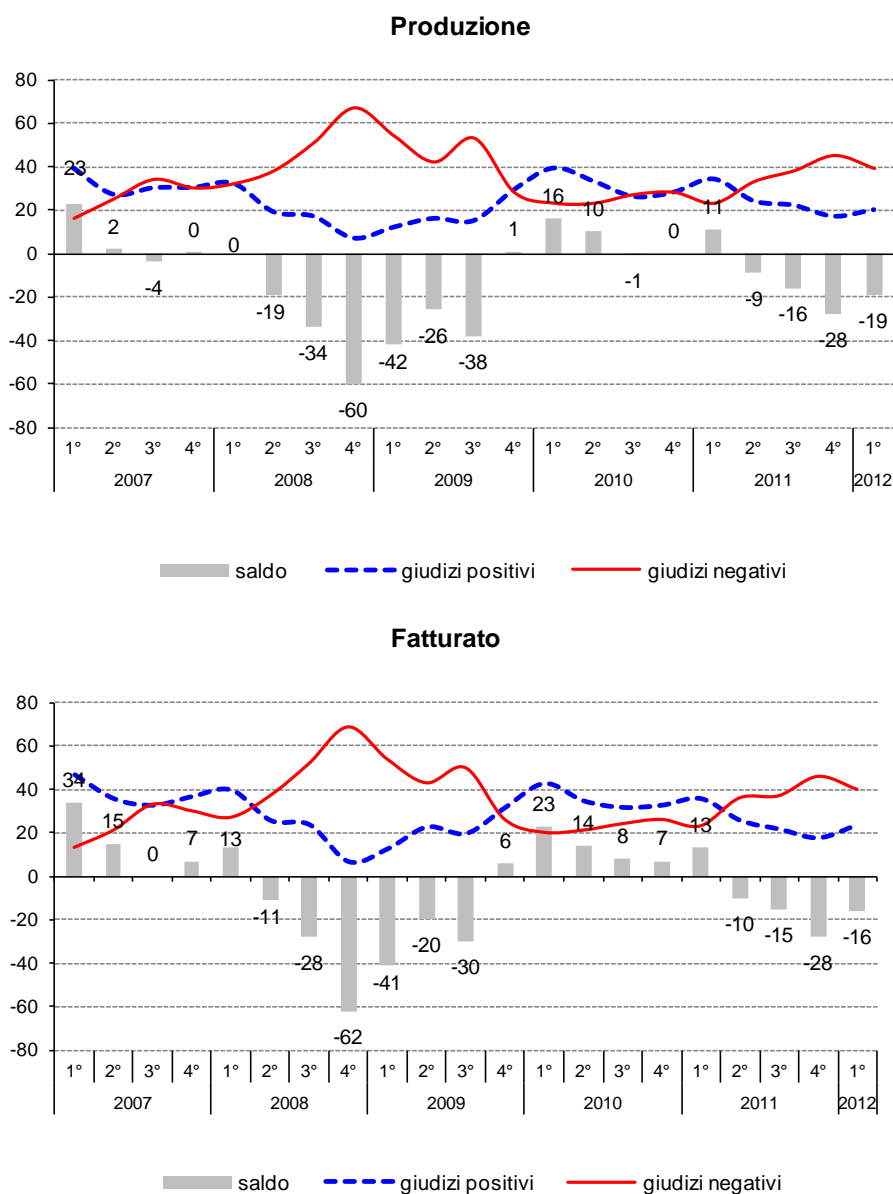
PRINCIPALI INDICATORI	2008				2009				2010				2011				2012	
	1 trim.	2 trim.	3 trim.	4 trim.	1 trim.	2 trim.	3 trim.	4 trim.	1 trim.	2 trim.	3 trim.	4 trim.	1 trim.	2 trim.	3 trim.	4 trim.	1 trim.	
<b>PRODUZIONE</b>																		
<i>var. volume fisico rispetto al:</i>	trimestre precedente	-0,6	1,5	-10,2	-0,7	-8,4	-2,1	-5,5	5,8	-3,9	3,8	-1,2	8,2	0,4	5,0	-3,8	0,5	-4,4
	stesso trim. anno preced.	-0,2	-1,3	-3,5	-7,2	-13,9	-17,3	-14,8	-7,0	1,7	6,9	6,9	9,7	2,7	2,5	0,2	-2,0	-4,8
<b>OCCUPAZIONE</b>																		
<i>variazioni rispetto al:</i>	trimestre precedente	0,0	-0,5	-0,8	-2,0	0,5	-0,4	-0,4	-0,1	-0,9	0,2	0,1	-0,4	0,5	-2,6	-0,2	1,4	0,4
	stesso trim. anno preced.	-0,3	-0,8	-0,2	-2,0	-2,3	-4,6	-5,8	-4,9	-3,6	-1,9	-1,4	-0,6	-0,4	-0,4	-0,4	-0,8	-0,4
<b>CAPACITA' PRODUTTIVA</b>																		
<i>grado di utilizzo impianti:</i>		76,4	75,5	72,1	71,9	64,2	63,2	62,4	64,4	67,0	68,6	65,6	70,9	72,2	75,5	72,9	72,9	70,5
<b>FATTURATO</b>																		
<i>variazioni rispetto al:</i>	trimestre precedente	-0,1	3,4	-6,9	1,1	-9,7	-0,5	-5,7	3,3	-4,2	4,9	-2,9	11,3	-2,0	7,5	-2,1	3,2	-4,7
	stesso trim. anno preced.	1,4	0,6	1,6	-6,1	-14,0	-16,2	-13,0	-9,0	2,1	8,3	10,0	11,4	5,9	3,6	1,4	-0,8	-3,3
<b>FATTURATO ESTERO</b>																		
<i>variazioni rispetto al:</i>	trimestre precedente	2,6	3,3	-5,8	4,4	-14,9	0,9	-3,4	5,8	-7,9	2,5	4,5	7,4	-2,7	11,4	1,4	7,1	-0,4
	stesso trim. anno preced.	0,4	5,8	8,8	-5,9	-15,8	-15,4	-15,6	-10,6	2,4	1,5	15,5	9,8	7,4	7,1	3,3	1,5	2,9
<i>% di fatturato venduto all'estero:</i>		35,8	35,0	34,1	30,5	26,0	31,8	28,6	29,9	29,2	31,2	26,1	25,8	27,1	29,9	37,2	32,6	25,2
<b>NUOVI ORDINATIVI</b>																		
<i>var. rispetto al trim. prec.:</i>	dal mercato interno	-1,4	0,2	-6,5	-1,9	-8,8	-4,1	-6,8	2,5	-1,3	1,5	-3,9	5,6	1,2	4,4	-4,7	-0,4	-4,7
	dal mercato estero	2,0	2,2	-4,5	-2,3	-10,1	-0,8	-5,4	5,6	-3,3	2,0	-1,8	15,0	2,8	5,6	-2,4	1,4	3,0
<i>var. rispetto stesso trim. anno prec.:</i>	dal mercato interno	-0,8	-4,0	-5,2	-8,9	-14,2	-18,1	-13,9	-6,5	0,6	3,5	3,3	5,2	2,3	1,5	-0,8	-2,0	-7,8
	dal mercato estero	2,0	1,7	-2,4	-7,3	-15,2	-18,5	-14,1	-2,5	7,5	8,0	12,6	8,8	6,0	4,1	0,4	2,1	5,2

Fonte: Veneto Congiuntura - Unioncamere del Veneto - CCIAA Treviso

## LE PREVISIONI PER IL SECONDO TRIMESTRE 2012

I giudizi di previsione degli imprenditori trevigiani per i primi tre mesi del 2012 risultano nettamente sbilanciati in negativo per tutti gli indicatori: nelle imprese da 10 addetti e più lo sbilanciamento fra giudizi positivi e negativi si attesta a -19 per la produzione e a -16 per il fatturato.

**Industria manifatturiera trevigiana: PRODUZIONE e FATTURATO**  
**Confronto giudizi positivi, negativi e saldi. Serie storica trimestrale 2007-2012**

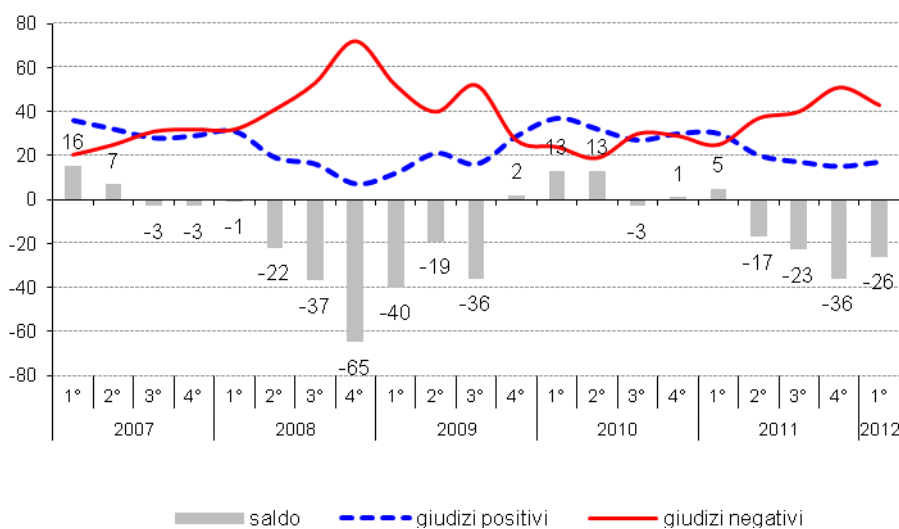


Fonte: Elab. Ufficio Studi e Statistica CCIAA Treviso su dati Indagine congiunturale Unioncamere del Veneto

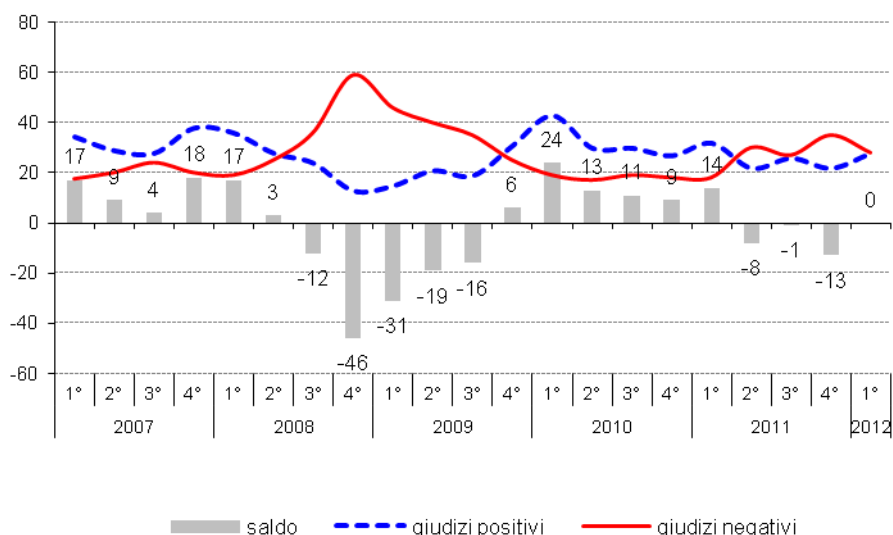
Permane elevato anche il pessimismo sull'andamento della domanda interna: il 43% degli imprenditori ne prevede un'ulteriore contrazione. Migliorano le previsioni sulla domanda estera, sicuramente influenzate dal ritorno alla crescita della raccolta ordini dall'estero: i giudizi negativi (la percentuale dei pessimisti scende dal 35 al 28 per cento) vengono, infatti, bilanciati da quelli positivi (il numero degli ottimisti aumenta dal 22 al 28 per cento).

**Industria manifatturiera trevigiana: ORDINI INTERNI E DAL MERCATO ESTERO**  
**Confronto giudizi positivi, negativi e saldi. Serie storica trimestrale 2007-2012**

**Ordini interni**



**Ordini dal mercato estero**



Fonte: Elab. Ufficio Studi e Statistica CCIAA Treviso su dati Indagine congiunturale Unioncamere del Veneto

## Industria manifatturiera trevigiana. Previsioni degli imprenditori al 31.03.2012

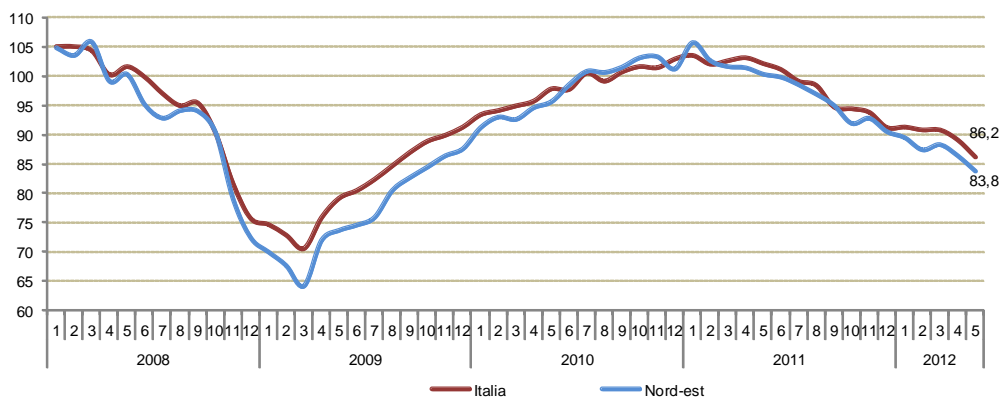
(% di giudizi degli imprenditori per il prossimo trimestre e confronti con i trimestri precedenti)

INDICATORI		MARZO 2011	GIUGNO 2011	SETTEMBRE 2011	DICEMBRE 2011	MARZO 2012
<b>PRODUZIONE</b>	in aumento	9	9	9	5	6
	lieve aumento	25	15	13	12	14
	stazionaria	43	43	40	38	41
	lieve diminuzione	11	15	18	15	14
	in diminuzione	12	18	20	30	25
<b>DOMANDA INTERNA</b>	in aumento	7	7	7	4	4
	lieve aumento	23	13	10	11	13
	stazionaria	45	43	43	34	40
	lieve diminuzione	11	17	19	19	16
	in diminuzione	14	20	21	32	27
<b>DOMANDA ESTERA</b>	in aumento	10	9	9	8	8
	lieve aumento	22	13	17	14	20
	stazionaria	50	48	47	43	44
	lieve diminuzione	8	14	13	16	9
	in diminuzione	10	16	14	19	19
<b>FATTURATO</b>	in aumento	11	9	10	4	8
	lieve aumento	25	17	12	14	16
	stazionaria	41	38	41	36	36
	lieve diminuzione	11	17	17	17	15
	in diminuzione	12	19	20	29	25
<b>OCCUPAZIONE</b>	in aumento	1	1	1	1	1
	lieve aumento	7	5	5	4	3
	stazionari	83	82	81	78	79
	lieve diminuzione	6	6	8	11	7
	in diminuzione	3	6	5	6	10

Fonte: Veneto Congiuntura - Unioncamere del Veneto - CCIAA Treviso

I recenti risultati dell'indagine mensile condotta dall'Istat sul *sentiment* delle imprese manifatturiere italiane, evidenziano un ulteriore peggioramento del clima di fiducia del comparto.

**Clima di fiducia delle imprese manifatturiere italiane e del Nord-Est<sup>1</sup>**  
(indici destagionalizzati base 2005 = 100). Serie storica mensile gennaio 2008 - maggio 2012

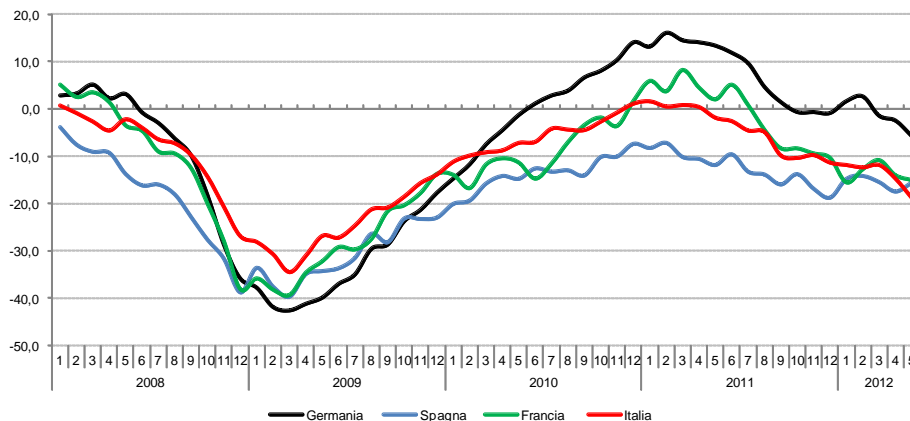


1) Questa ripartizione territoriale comprende Emilia-Romagna, Veneto, Trentino-Alto Adige, Friuli-Venezia Giulia

Fonte: elab. Ufficio Studi e Statistica CCIAA Treviso su dati Istat

Allargando l'orizzonte territoriale di osservazione si constata un andamento simile anche a livello di Area Euro: negli ultimi mesi il *sentiment* delle imprese manifatturiere europee si è sensibilmente deteriorato, anche quello della locomotiva tedesca.

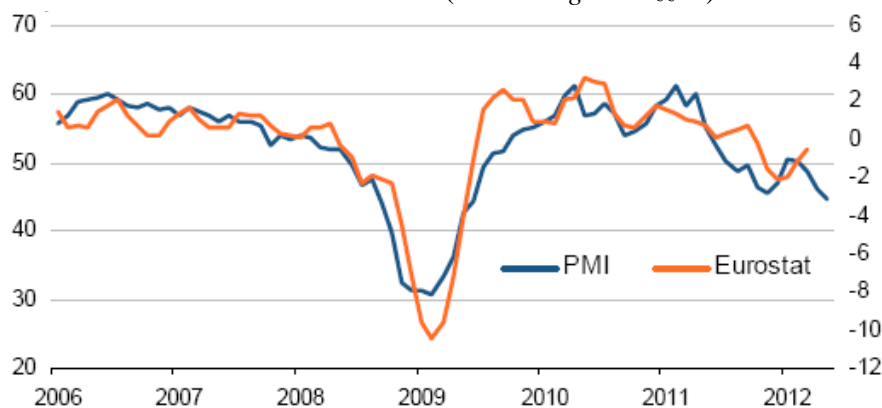
**Business Climate Indicator - Clima di fiducia delle imprese industriali dell'UE**  
**Confronto del clima di alcuni principali paesi dell'Area Euro**  
*Serie storica mensile gennaio 2008 - maggio 2012*



Fonte: Elab. Ufficio Studi e Statistica CCIAA Treviso su dati Commissione Europea (Business & Consumer Surveys)

Conferme sull'ulteriore peggioramento nel corso del secondo trimestre 2012 del clima di fiducia sulla situazione economica vengono anche dall'Indice PMI del settore Manifatturiero dell'Eurozona: a maggio tocca i valori più bassi in quasi tre anni.

**Indice PMI manifatturiero**  
**Saldo dei giudizi positivi e negativi sull'andamento della produzione rispetto al mese precedente\* e confronto con le variazioni percentuali trimestrali della produzione industriale Eurostat (dati destagionalizzati)**



\* 50= nessun cambiamento rispetto al mese precedente

Fonte: Markit Eurozone Manufacturing PMI®, 1° giugno 2012

I risultati dell'indagine sull'industria manifatturiera trevigiana per il secondo trimestre 2012 saranno diffusi il prossimo luglio: solo allora si potrà verificare se e in che misura questo *sentiment* ha anticipato le performance del manifatturiero provinciale.