



Camera di Commercio  
Treviso



## **CONGIUNTURA & APPROFONDIMENTI**

*Report n. 11 – Ottobre 2011*

### *Il commercio estero in provincia di Treviso al primo semestre 2011*

*A cura dell'Area Studi e Sviluppo Economico Territoriale*

## IL COMMERCIO ESTERO AL PRIMO SEMESTRE 2011

### Principali risultati della provincia di Treviso

Nei primi sei mesi dell'anno le esportazioni trevigiane sono cresciute del +17,2% rispetto allo stesso periodo dell'anno precedente, qualche punto percentuale sopra il trend regionale e nazionale. In valori, le vendite sfiorano i 5,5 miliardi di euro e di poco mancano i livelli raggiunti nel primo semestre 2008.

A sorreggere questa dinamica sono state soprattutto le vendite di prodotti manifatturieri verso i Paesi Extra Ue27: +36,1% rispetto ai primi sei mesi del 2010, contro il +7,7% delle vendite all'interno dell'Ue. Negli ultimi tre anni, dunque, il peso delle esportazioni extra Ue passa dal 30,2% al 38,9%.

In ambito Ue va comunque sottolineata la buona performance verso la Germania (+11,7% rispetto al primo semestre 2010) e verso alcuni Paesi dell'Est Europa (in particolare Romania, Polonia e Repubblica Ceca).

Con riferimento ai Paesi Extra Ue, vanno segnalati, accanto alla dinamica esponenziale dell'export verso la Cina, gli ottimi recuperi verso gli Usa (+27%) e verso la Russia (+28,6%). Tuttavia, mentre nel mercato americano i volumi export hanno totalmente recuperato i livelli pre-crisi, nel mercato russo il valore esportato è ancora ben al di sotto di quanto registrato nello stesso periodo del 2008 (-17,6%).

#### Principali Paesi di destinazione delle esportazioni manifatturiere della provincia di Treviso Primo semestre anni 2008-2011 (Valori assoluti in migliaia di euro, variazioni e incidenza percentuale)

Territorio	2008	2009	2010	2011 (provv.)	Variazioni %		Incidenza	
					11/10	11/08	2008	2011
<b>MONDO</b>	<b>5.629.309</b>	<b>4.495.090</b>	<b>4.605.665</b>	<b>5.399.481</b>	<b>17,2</b>	<b>-4,1</b>	<b>100,0%</b>	<b>100,0%</b>
<b>Unione europea 27</b>	<b>3.926.831</b>	<b>3.099.603</b>	<b>3.062.062</b>	<b>3.298.086</b>	<b>7,7</b>	<b>-16,0</b>	<b>69,8%</b>	<b>61,1%</b>
<i>di cui: Germania</i>	857.441	716.272	708.470	791.127	11,7	-7,7	15,2%	14,7%
<i>Francia</i>	660.882	575.130	572.613	628.560	9,8	-4,9	11,7%	11,6%
<i>Romania</i>	287.348	219.109	264.673	298.529	12,8	3,9	5,1%	5,5%
<i>Regno Unito</i>	328.012	232.395	240.926	244.513	1,5	-25,5	5,8%	4,5%
<i>Spagna</i>	375.436	252.621	233.549	217.721	-6,8	-42,0	6,7%	4,0%
<i>Austria</i>	184.248	159.685	154.112	167.836	8,9	-8,9	3,3%	3,1%
<i>Paesi Bassi</i>	163.975	135.309	121.982	131.456	7,8	-19,8	2,9%	2,4%
<i>Belgio</i>	145.166	126.872	123.552	124.940	1,1	-13,9	2,6%	2,3%
<i>Polonia</i>	119.106	99.299	78.366	95.243	21,5	-20,0	2,1%	1,8%
<i>Ceca, Repubblica</i>	77.056	64.969	73.262	82.681	12,9	7,3	1,4%	1,5%
<i>Altri paesi Ue27</i>	728.162	517.943	490.557	515.481	5,1	-29,2	12,9%	9,5%
<b>Extra Ue27</b>	<b>1.702.478</b>	<b>1.395.487</b>	<b>1.543.604</b>	<b>2.101.395</b>	<b>36,1</b>	<b>23,4</b>	<b>30,2%</b>	<b>38,9%</b>
<i>di cui: 0720-Cina</i>	82.390	112.551	207.903	488.063	134,8	492,4	1,5%	9,0%
<i>0400-Stati Uniti</i>	182.289	135.634	148.462	188.979	27,3	3,7	3,2%	3,5%
<i>0075-Russia</i>	204.124	129.330	130.805	168.182	28,6	-17,6	3,6%	3,1%
<i>0039-Svizzera</i>	126.204	121.587	139.506	164.475	17,9	30,3	2,2%	3,0%
<i>0052-Turchia</i>	89.238	57.137	65.564	81.886	24,9	-8,2	1,6%	1,5%
<i>0092-Croazia</i>	114.603	88.188	72.827	78.643	8,0	-31,4	2,0%	1,5%
<i>0736-Taiwan</i>	20.010	12.447	24.486	75.327	207,6	276,4	0,4%	1,4%
<i>0212-Tunisia</i>	63.782	54.303	51.049	48.033	-5,9	-24,7	1,1%	0,9%
<i>0740-Hong Kong</i>	43.943	30.516	49.313	43.891	-11,0	-0,1	0,8%	0,8%
<i>0800-Australia</i>	44.796	34.846	43.401	42.680	-1,7	-4,7	0,8%	0,8%
<i>Altri paesi Extra Ue27</i>	731.097	618.948	610.287	721.237	18,2	-1,3	13,0%	13,4%

Fonte: Elab. Ufficio Studi e Statistica CCIAA Treviso su dati ISTAT

Ma non tutti i settori del manifatturiero trevigiano riescono ad avere lo stesso ritmo: macchinari, gomma plastica e agroalimentare hanno già superato i livelli export pre-crisi; mentre resta più lento il recupero per sistema moda, mobile, carpenteria metallica, elettromeccanica.

## Analisi delle esportazioni per settori

Analizzando più in dettaglio l'andamento settoriale delle esportazioni emerge che i maggiori contributi al positivo risultato provinciale provengono dai beni strumentali e intermedi, cioè da quel manifatturiero tecnologico che resta la punta di diamante dell'economia trevigiana.

In particolare si conferma protagonista l'industria dei **macchinari** che cresce del +61,6% rispetto ai primi sei mesi del 2010 e supera ampiamente anche le esportazioni registrate nel corrispondente periodo del 2008 (+25,2%). Il 68% dell'export di macchinari è ormai indirizzato ai Paesi extra Ue: il 31% è rivolto verso la Cina, dove la crescita viaggia ormai a tre cifre (+205,6% rispetto al primo semestre 2010; e un importo quasi decuplicato rispetto ai primi sei mesi del 2008).

### Principali Paesi di destinazione delle esportazioni di macchinari della provincia di Treviso Primo semestre anni 2008-2011 (Valori assoluti in migliaia di euro, variazioni e incidenza percentuale)

Territorio	2008	2009	2010	2011 (provv.)	Variazioni %		Incidenza	
					11/10	11/08	2008	2011
<b>MONDO</b>	<b>1.051.688</b>	<b>781.623</b>	<b>814.459</b>	<b>1.316.217</b>	<b>61,6</b>	<b>25,2</b>	<b>100,0%</b>	<b>100,0%</b>
<b>Unione europea 27</b>	<b>612.113</b>	<b>431.685</b>	<b>390.710</b>	<b>424.103</b>	<b>8,5</b>	<b>-30,7</b>	<b>58,2%</b>	<b>32,2%</b>
di cui: Francia	135.883	104.391	97.622	111.145	13,9	-18,2	12,9%	8,4%
Germania	102.305	83.348	59.297	73.612	24,1	-28,0	9,7%	5,6%
Regno Unito	47.311	30.959	31.537	32.674	3,6	-30,9	4,5%	2,5%
Spagna	53.704	32.214	26.312	27.224	3,5	-49,3	5,1%	2,1%
Belgio	29.474	27.100	28.296	26.022	-8,0	-11,7	2,8%	2,0%
Svezia	28.881	15.457	18.168	22.977	26,5	-20,4	2,7%	1,7%
Paesi Bassi	30.925	15.027	16.938	18.490	9,2	-40,2	2,9%	1,4%
Austria	23.064	21.238	20.177	17.991	-10,8	-22,0	2,2%	1,4%
Polonia	21.661	26.061	12.039	17.890	48,6	-17,4	2,1%	1,4%
Romania	18.782	10.826	16.001	17.824	11,4	-5,1	1,8%	1,4%
Altri paesi Ue27	120.123	65.065	64.323	58.254	-9,4	-51,5	11,4%	4,4%
<b>Extra Ue27</b>	<b>439.576</b>	<b>349.938</b>	<b>423.749</b>	<b>892.113</b>	<b>110,5</b>	<b>102,9</b>	<b>41,8%</b>	<b>67,8%</b>
di cui: Cina	42.353	49.315	134.969	412.471	205,6	873,9	4,0%	31,3%
Taiwan	13.794	7.590	17.076	67.994	298,2	392,9	1,3%	5,2%
Stati Uniti	41.949	26.053	21.123	44.488	110,6	6,1	4,0%	3,4%
Russia	35.824	18.832	25.410	40.164	58,1	12,1	3,4%	3,1%
Turchia	24.177	14.127	26.185	32.786	25,2	35,6	2,3%	2,5%
India	14.067	15.368	10.998	25.326	130,3	80,0	1,3%	1,9%
Brasile	14.754	11.561	10.100	20.673	104,7	40,1	1,4%	1,6%
Svizzera	15.243	13.854	16.237	18.348	13,0	20,4	1,4%	1,4%
Algeria	7.261	14.799	4.413	13.844	213,7	90,7	0,7%	1,1%
Emirati Arabi Uniti	6.639	4.721	5.718	11.843	107,1	78,4	0,6%	0,9%
Altri paesi Extra Ue27	223.515	173.718	151.520	204.177	34,8	-8,7	21,3%	15,5%

Fonte: Elab. Ufficio Studi e Statistica CCIAA Treviso su dati ISTAT

Stesso andamento positivo si osserva anche per la **gomma-plastica** che registra un incremento delle esportazioni pari al +22,7% rispetto al primo semestre 2010 e al +15,9% rispetto allo stesso periodo del 2008. In questo caso i mercati di sbocco restano in prevalenza quelli comunitari, dove va oltre il 77% delle vendite provinciali del settore, in particolare verso Germania e Francia e verso l'Est europa.

### Principali Paesi di destinazione delle esportazioni di articoli in gomma e plastica della provincia di Treviso. Primo semestre anni 2008-2011

(Valori assoluti in migliaia di euro, variazioni e incidenza percentuale)

Territorio	2008	2009	2010	2011 (prov.)	Variazioni %		Incidenza	
					11/10	11/08	2008	2011
<b>MONDO</b>	<b>180.949</b>	<b>146.892</b>	<b>170.935</b>	<b>209.803</b>	<b>22,7</b>	<b>15,9</b>	<b>100,0%</b>	<b>100,0%</b>
<b>Unione europea 27</b>	<b>137.425</b>	<b>113.503</b>	<b>131.639</b>	<b>161.847</b>	<b>22,9</b>	<b>17,8</b>	<b>75,9%</b>	<b>77,1%</b>
di cui: Germania	26.524	24.969	28.263	34.039	20,4	28,3	14,7%	16,2%
Romania	17.383	15.520	21.310	25.784	21,0	48,3	9,6%	12,3%
Francia	18.073	16.667	17.826	23.794	33,5	31,7	10,0%	11,3%
Spagna	9.887	7.241	10.810	12.996	20,2	31,4	5,5%	6,2%
Polonia	7.756	5.409	5.041	7.652	51,8	-1,3	4,3%	3,6%
Regno Unito	9.216	8.818	7.148	7.354	2,9	-20,2	5,1%	3,5%
Belgio	5.817	4.742	5.734	7.274	26,9	25,0	3,2%	3,5%
Ungheria	5.681	3.957	4.429	6.172	39,3	8,6	3,1%	2,9%
Paesi Bassi	4.496	3.677	3.680	4.867	32,3	8,3	2,5%	2,3%
Austria	7.146	4.915	5.455	4.841	-11,3	-32,3	3,9%	2,3%
Altri paesi Ue27	25.448	17.588	21.944	27.074	23,4	6,4	14,1%	12,9%
<b>Extra Ue27</b>	<b>43.524</b>	<b>33.388</b>	<b>39.296</b>	<b>47.956</b>	<b>22,0</b>	<b>10,2</b>	<b>24,1%</b>	<b>22,9%</b>
di cui: Stati Uniti	5.807	3.473	4.908	8.132	65,7	40,0	3,2%	3,9%
Svizzera	4.171	3.507	4.031	5.504	36,5	32,0	2,3%	2,6%
Cina	1.514	1.698	3.888	5.447	40,1	259,7	0,8%	2,6%
Croazia	6.256	4.549	3.542	3.550	0,2	-43,3	3,5%	1,7%
Russia	3.706	2.495	2.795	2.939	5,2	-20,7	2,0%	1,4%
Turchia	4.807	2.992	1.507	2.882	91,2	-40,0	2,7%	1,4%
India	1.489	1.248	2.755	2.327	-15,5	56,3	0,8%	1,1%
Emirati Arabi Uniti	1.354	877	1.044	1.490	42,7	10,1	0,7%	0,7%
Tunisia	1.421	1.305	1.834	1.445	-21,2	1,7	0,8%	0,7%
Ucraina	293	571	1.136	1.255	10,5	328,5	0,2%	0,6%
Altri paesi Extra Ue27	12.706	10.674	11.856	12.985	9,5	2,2	7,0%	6,2%

Fonte: Elab. Ufficio Studi e Statistica CCIAA Treviso su dati ISTAT

La **carpenteria metallica**, sesto settore in provincia per valore esportato, pur continuando a recuperare a buon ritmo con variazioni tendenziali pari +10,8% rimane ancora sotto ai livelli pre-crisi (-13,2%). Anche per questo settore i principali mercati di sbocco sono quelli comunitari, in particolare sono da segnalare le crescite nel mercato britannico (+64%) e in quello della Repubblica Ceca (+43,3%).

Anche le **altre apparecchiature elettriche**, settimo settore in provincia per valore esportato, mettono a segno un buon recupero tendenziale (+8,2%) non sufficiente, tuttavia, a raggiungere i livelli pre-crisi (-6,9%). Oltre il 78% dell'export del settore è indirizzato ai paesi Ue. In Germania, primo mercato di riferimento, le esportazioni tornano a crescere del +35%, recuperando i livelli pre-crisi.

**Principali Paesi di destinazione delle esportazioni di carpenteria metallica della provincia di Treviso . Primo semestre anni 2008-2011 (Valori assoluti in migliaia di euro, variazioni e incidenza percentuale)**

Territorio	2008	2009	2010	2011 (provv.)	Variazioni %		Incidenza	
					11/10	11/08	2008	2011
<b>MONDO</b>	329.750	265.630	258.319	286.236	<b>10,8</b>	<b>-13,2</b>	<b>100,0%</b>	<b>100,0%</b>
<b>Unione europea 27</b>	240.025	209.087	201.025	219.654	<b>9,3</b>	<b>-8,5</b>	<b>72,8%</b>	<b>76,7%</b>
di cui: Germania	50.302	48.891	45.873	50.178	9,4	-0,2	15,3%	17,5%
Francia	47.060	44.709	30.596	38.876	27,1	-17,4	14,3%	13,6%
Romania	16.913	16.258	23.026	25.579	11,1	51,2	5,1%	8,9%
Austria	16.222	15.512	10.105	13.919	37,8	-14,2	4,9%	4,9%
Regno Unito	15.446	13.638	10.442	17.125	64,0	10,9	4,7%	6,0%
Ceca, Repubblica	9.245	9.633	10.752	15.403	43,3	66,6	2,8%	5,4%
Spagna	16.256	10.152	19.107	9.229	-51,7	-43,2	4,9%	3,2%
Slovacchia	8.835	5.386	6.066	8.141	34,2	-7,9	2,7%	2,8%
Portogallo	6.065	4.227	4.760	5.610	17,9	-7,5	1,8%	2,0%
Svezia	2.981	1.570	1.674	4.496	168,6	50,8	0,9%	1,6%
Altri paesi Ue27	50.701	39.110	38.625	31.098	-19,5	-38,7	15,4%	10,9%
<b>Extra Ue27</b>	89.725	56.542	57.294	66.583	<b>16,2</b>	<b>-25,8</b>	<b>27,2%</b>	<b>23,3%</b>
di cui: Emirati Arabi Uniti	4.676	3.638	1.430	6.546	357,9	40,0	1,4%	2,3%
Svizzera	4.375	4.726	4.373	5.630	28,7	28,7	1,3%	2,0%
Stati Uniti	7.736	4.563	3.870	5.098	31,7	-34,1	2,3%	1,8%
Russia	11.724	4.742	3.890	5.082	30,6	-56,7	3,6%	1,8%
Australia	2.011	2.200	2.774	3.266	17,7	62,4	0,6%	1,1%
Turchia	4.763	2.192	1.504	3.073	104,4	-35,5	1,4%	1,1%
Croazia	5.637	3.649	2.555	2.931	14,7	-48,0	1,7%	1,0%
Qatar	4.556	1.155	264	2.376	800,0	-47,9	1,4%	0,8%
Tunisia	1.872	2.200	3.802	2.339	-38,5	24,9	0,6%	0,8%
Arabia Saudita	7.056	1.319	1.508	2.324	54,1	-67,1	2,1%	0,8%
Altri paesi Extra Ue27	35.318	26.160	31.326	27.919	-10,9	-20,9	10,7%	9,8%

Fonte: Elab. Ufficio Studi e Statistica CCIAA Treviso su dati ISTAT

**Principali Paesi di destinazione delle esportazioni di altre apparecchiature elettriche della provincia di Treviso. Primo semestre anni 2008-2011 (Valori assoluti in migliaia di euro, variazioni e incidenza percentuale)**

Territorio	2008	2009	2010	2011 (provv.)	Variazioni %		Incidenza	
					11/10	11/08	2008	2011
<b>MONDO</b>	<b>248.437</b>	<b>176.991</b>	<b>213.665</b>	<b>231.276</b>	<b>8,2</b>	<b>-6,9</b>	<b>100,0%</b>	<b>100,0%</b>
<b>Unione europea 27</b>	<b>182.480</b>	<b>128.541</b>	<b>165.776</b>	<b>180.554</b>	<b>8,9</b>	<b>-1,1</b>	<b>73,5%</b>	<b>78,1%</b>
di cui: Germania	64.159	39.306	49.036	66.272	35,1	3,3	25,8%	28,7%
Francia	29.121	25.527	42.259	41.702	-1,3	43,2	11,7%	18,0%
Romania	19.605	10.790	16.744	16.193	-3,3	-17,4	7,9%	7,0%
Spagna	13.639	9.537	10.004	9.695	-3,1	-28,9	5,5%	4,2%
Polonia	8.845	6.563	7.627	8.329	9,2	-5,8	3,6%	3,6%
Austria	5.341	3.472	5.066	6.701	32,3	25,4	2,2%	2,9%
Regno Unito	5.603	3.726	5.726	5.277	-7,8	-5,8	2,3%	2,3%
Belgio	4.021	3.595	4.965	4.664	-6,1	16,0	1,6%	2,0%
Slovacchia	3.371	3.940	4.648	3.748	-19,4	11,2	1,4%	1,6%
Ungheria	2.652	2.166	2.115	2.537	19,9	-4,3	1,1%	1,1%
Altri paesi Ue27	26.122	19.917	17.587	15.437	-12,2	-40,9	10,5%	6,7%
<b>Extra Ue27</b>	<b>65.957</b>	<b>48.450</b>	<b>47.889</b>	<b>50.721</b>	<b>5,9</b>	<b>-23,1</b>	<b>26,5%</b>	<b>21,9%</b>
di cui: Russia	16.258	7.252	6.260	8.010	28,0	-50,7	6,5%	3,5%
Turchia	6.257	4.286	4.451	5.843	31,3	-6,6	2,5%	2,5%
Giappone	687	320	226	2.368	949,2	244,7	0,3%	1,0%
Arabia Saudita	1.891	3.257	1.103	2.274	106,1	20,2	0,8%	1,0%
Ucraina	2.251	1.099	1.904	2.248	18,1	-0,2	0,9%	1,0%
Stati Uniti	2.808	1.874	2.453	2.081	-15,2	-25,9	1,1%	0,9%
Australia	1.308	2.164	2.170	1.903	-12,3	45,5	0,5%	0,8%
Svizzera	1.306	1.975	1.946	1.680	-13,6	28,6	0,5%	0,7%
Emirati Arabi Uniti	1.200	582	1.702	1.648	-3,2	37,3	0,5%	0,7%
Algeria	2.261	3.835	2.364	1.563	-33,9	-30,8	0,9%	0,7%
Altri paesi Extra Ue27	29.729	21.806	23.310	21.103	-9,5	-29,0	12,0%	9,1%

Fonte: Elab. Ufficio Studi e Statistica CCIAA Treviso su dati ISTAT

Nell'ambito dei beni di consumo il ritmo della crescita resta più contenuto ed anzi tende ad attenuarsi rispetto al trimestre precedente. Così è per l'industria del **mobile**, seconda voce dell'export trevigiano: se nei primi tre mesi dell'anno le esportazioni provinciali di mobili erano cresciute del +8,5% rispetto allo stesso periodo dell'anno precedente, a metà 2011 la variazione tendenziale si assesta al +6,7%. Oltre il 70% delle vendite di mobili rimane concentrato in area Ue ed i positivi risultati nel mercato tedesco e francese compensano solo in parte le perdite verso Regno Unito, Spagna e Grecia.

### Principali Paesi di destinazione delle esportazioni di mobili della provincia di Treviso.

Primo semestre anni 2008-2011 (Valori assoluti in migliaia di euro, variazioni e incidenza percentuale)

Territorio	2008	2009	2010	2011 (prov.)	Variazioni %		Incidenza	
					11/10	11/08	2008	2011
<b>MONDO</b>	<b>752.527</b>	<b>620.852</b>	<b>640.293</b>	<b>683.107</b>	<b>6,7</b>	<b>-9,2</b>	<b>100,0%</b>	<b>100,0%</b>
<b>Unione europea 27</b>	<b>542.616</b>	<b>439.453</b>	<b>471.201</b>	<b>489.252</b>	<b>3,8</b>	<b>-9,8</b>	<b>72,1%</b>	<b>71,6%</b>
di cui: Germania	125.536	118.350	134.096	141.738	5,7	12,9	16,7%	20,7%
Francia	109.379	109.810	112.746	127.830	13,4	16,9	14,5%	18,7%
Regno Unito	116.221	68.569	73.502	71.447	-2,8	-38,5	15,4%	10,5%
Spagna	36.670	23.029	31.995	29.129	-9,0	-20,6	4,9%	4,3%
Belgio	25.518	22.317	20.662	21.457	3,8	-15,9	3,4%	3,1%
Svezia	18.291	12.088	15.463	15.539	0,5	-15,0	2,4%	2,3%
Grecia	24.219	19.867	14.703	10.170	-30,8	-58,0	3,2%	1,5%
Austria	9.191	8.949	9.374	9.758	4,1	6,2	1,2%	1,4%
Paesi Bassi	11.694	10.521	9.590	9.630	0,4	-17,7	1,6%	1,4%
Slovenia	4.134	3.138	6.830	7.443	9,0	80,1	0,5%	1,1%
Altri paesi Ue27	61.765	42.816	42.240	45.112	6,8	-27,0	8,2%	6,6%
<b>Extra Ue27</b>	<b>209.911</b>	<b>181.398</b>	<b>169.091</b>	<b>193.855</b>	<b>14,6</b>	<b>-7,6</b>	<b>27,9%</b>	<b>28,4%</b>
di cui: Russia	58.445	47.072	38.619	41.952	8,6	-28,2	7,8%	6,1%
Stati Uniti	38.647	30.277	32.125	36.718	14,3	-5,0	5,1%	5,4%
Svizzera	15.628	18.191	21.580	22.386	3,7	43,2	2,1%	3,3%
Cina	1.171	4.862	5.045	7.948	57,5	578,6	0,2%	1,2%
Ucraina	10.690	6.653	5.099	7.066	38,6	-33,9	1,4%	1,0%
Emirati Arabi Uniti	6.860	6.916	4.348	6.299	44,9	-8,2	0,9%	0,9%
Canada	3.042	2.199	4.551	5.172	13,7	70,0	0,4%	0,8%
Arabia Saudita	2.164	2.853	2.618	5.053	93,0	133,6	0,3%	0,7%
Croazia	7.082	5.424	4.684	4.632	-1,1	-34,6	0,9%	0,7%
Australia	3.927	3.015	4.026	4.283	6,4	9,1	0,5%	0,6%
Altri paesi Extra Ue27	62.256	53.938	46.396	52.346	12,8	-15,9	8,3%	7,7%

Fonte: Elab. Ufficio Studi e Statistica CCIAA Treviso su dati ISTAT

Il settore delle **calzature**, terza voce dell'export provinciale, registra nel primo semestre 2011 una variazione tendenziale del +6,6% che porta i volumi export un po' più vicini ai livelli pre-crisi (-4,8%). I dati, occorre dirlo, sono sostenuti in particolare dai flussi di prodotti lavorati all'estero, come testimoniato dalle variazioni export/import verso/da Romania (rispettivamente del +26% e del +41%).

**Principali Paesi di destinazione delle esportazioni di calzature della provincia di Treviso**  
**Primo semestre anni 2008-2011** (Valori assoluti in migliaia di euro, variazioni e incidenza percentuale)

Territorio	2008	2009	2010	2011 (prov.)	Variazioni %		Incidenza	
					11/10	11/08	2008	2011
<b>MONDO</b>	<b>491.938</b>	<b>450.117</b>	<b>439.437</b>	<b>468.470</b>	<b>6,6</b>	<b>-4,8</b>	<b>100,0%</b>	<b>100,0%</b>
<b>Unione europea 27</b>	<b>409.782</b>	<b>384.199</b>	<b>369.845</b>	<b>388.068</b>	<b>4,9</b>	<b>-5,3</b>	<b>83,3%</b>	<b>82,8%</b>
di cui: Germania	100.033	90.181	81.693	85.419	4,6	-14,6	20,3%	18,2%
Francia	68.028	65.588	63.782	67.467	5,8	-0,8	13,8%	14,4%
Spagna	58.736	52.570	51.916	47.977	-7,6	-18,3	11,9%	10,2%
Romania	28.318	24.287	31.659	39.922	26,1	41,0	5,8%	8,5%
Austria	26.931	25.165	22.682	22.967	1,3	-14,7	5,5%	4,9%
Paesi Bassi	23.215	22.940	17.747	21.688	22,2	-6,6	4,7%	4,6%
Regno Unito	19.562	19.256	19.405	18.914	-2,5	-3,3	4,0%	4,0%
Belgio	19.628	19.740	15.444	15.178	-1,7	-22,7	4,0%	3,2%
Ungheria	11.205	10.466	11.130	14.925	34,1	33,2	2,3%	3,2%
Grecia	8.758	12.093	12.446	8.885	-28,6	1,5	1,8%	1,9%
Altri paesi Ue27	45.368	41.913	41.942	44.727	6,6	-1,4	9,2%	9,5%
<b>Extra Ue27</b>	<b>82.156</b>	<b>65.918</b>	<b>69.592</b>	<b>80.401</b>	<b>15,5</b>	<b>-2,1</b>	<b>16,7%</b>	<b>17,2%</b>
di cui: Svizzera	12.101	10.484	14.560	16.413	12,7	35,6	2,5%	3,5%
Stati Uniti	15.287	13.284	15.055	14.898	-1,0	-2,5	3,1%	3,2%
Norvegia	7.816	6.323	4.863	6.440	32,4	-17,6	1,6%	1,4%
Croazia	6.621	4.850	5.021	6.069	20,9	-8,3	1,3%	1,3%
Russia	4.778	2.903	2.900	4.998	72,3	4,6	1,0%	1,1%
Giappone	5.763	5.052	4.911	4.863	-1,0	-15,6	1,2%	1,0%
Serbia	2.318	1.959	1.253	2.198	75,5	-5,2	0,5%	0,5%
Turchia	1.851	1.482	1.150	1.886	64,0	1,8	0,4%	0,4%
Australia	2.174	1.913	2.594	1.775	-31,6	-18,4	0,4%	0,4%
Canada	1.652	1.178	1.535	1.671	8,9	1,2	0,3%	0,4%
Altri paesi Extra Ue27	21.794	16.490	15.752	19.191	21,8	-11,9	4,4%	4,1%

Fonte: Elab. Ufficio Studi e Statistica CCIAA Treviso su dati ISTAT

Similmente i **filati e tessuti** recuperano sia sul fronte dell'export (+12,4% rispetto al 2010 - pur non riuscendo ancora a raggiungere i livelli pre-crisi) che sul fronte dell'import (+53,5% la variazione tendenziale). Vanno segnalati gli incrementi tendenziali a due cifre dell'export di filati e tessuti verso Romania (+17,8%), primo partner per volumi esportati, e verso Croazia (+25,6%), Repubblica Ceca (+29,4%) e Slovacchia (+44,9%), che probabilmente compensano i flussi fortemente negativi verso la Tunisia (-12% rispetto al primo semestre 2010; -46% rispetto al primo semestre 2008).

**Principali Paesi di destinazione delle esportazioni di filati e tessuti della provincia di Treviso**  
**Primo semestre anni 2008-2011** (Valori assoluti in migliaia di euro, variazioni e incidenza percentuale)

Territorio	2008	2009	2010	2011 (provv.)	Variazioni %		Incidenza	
					11/10	11/08	2008	2011
<b>MONDO</b>	<b>235.014</b>	<b>192.144</b>	<b>191.702</b>	<b>215.432</b>	<b>12,4</b>	<b>-8,3</b>	<b>100,0%</b>	<b>100,0%</b>
<b>Unione europea 27</b>	<b>136.573</b>	<b>112.558</b>	<b>115.055</b>	<b>133.339</b>	<b>15,9</b>	<b>-2,4</b>	<b>58,1%</b>	<b>61,9%</b>
di cui: Romania	69.641	57.901	64.852	76.378	17,8	9,7	29,6%	35,5%
Francia	7.101	6.046	6.506	9.445	45,2	33,0	3,0%	4,4%
Germania	7.322	6.515	8.260	8.562	3,7	16,9	3,1%	4,0%
Ungheria	16.309	14.929	8.840	8.160	-7,7	-50,0	6,9%	3,8%
Ceca, Repubblica	7.471	6.076	6.209	8.032	29,4	7,5	3,2%	3,7%
Bulgaria	4.351	4.881	4.550	4.409	-3,1	1,3	1,9%	2,0%
Slovacchia	2.443	2.264	2.591	3.755	44,9	53,7	1,0%	1,7%
Spagna	6.193	4.034	2.738	3.151	15,1	-49,1	2,6%	1,5%
Portogallo	4.910	2.304	2.402	2.428	1,1	-50,5	2,1%	1,1%
Regno Unito	2.269	1.021	1.711	2.054	20,0	-9,5	1,0%	1,0%
Altri paesi Ue27	8.563	6.587	6.396	6.963	8,9	-18,7	3,6%	3,2%
<b>Extra Ue27</b>	<b>98.441</b>	<b>79.586</b>	<b>76.647</b>	<b>82.093</b>	<b>7,1</b>	<b>-16,6</b>	<b>41,9%</b>	<b>38,1%</b>
di cui: Tunisia	40.120	30.867	24.755	21.688	-12,4	-45,9	17,1%	10,1%
Croazia	19.719	17.802	16.911	21.248	25,6	7,8	8,4%	9,9%
Turchia	8.168	7.608	5.899	6.429	9,0	-21,3	3,5%	3,0%
Hong Kong	4.268	2.586	3.961	4.089	3,2	-4,2	1,8%	1,9%
Stati Uniti	1.459	1.967	3.088	3.553	15,1	143,5	0,6%	1,6%
Cina	2.909	2.891	3.163	2.892	-8,6	-0,6	1,2%	1,3%
Bosnia Erzegovina	1.282	1.255	2.066	2.277	10,2	77,7	0,5%	1,1%
Serbia	1.249	1.188	1.361	2.216	62,8	77,4	0,5%	1,0%
Vietnam	302	414	570	1.744	205,8	478,3	0,1%	0,8%
Russia	3.726	911	1.164	1.699	46,0	-54,4	1,6%	0,8%
Altri paesi Extra Ue27	15.238	12.095	13.709	14.258	4,0	-6,4	6,5%	6,6%

Fonte: Elab. Ufficio Studi e Statistica CCIAA Treviso su dati ISTAT

Ma, come più volte detto, nel settore moda la crisi ha accelerato una riorganizzazione della filiera con quote sempre maggiori di produzione realizzate nelle catene di fornitura internazionali e destinate direttamente ai mercati di vendita. Ciò appare evidente soprattutto con riferimento all'export di prodotti dell'**abbigliamento**: la variazione è di appena il +3,5% rispetto al primo semestre 2010, e di un -37% rispetto al primo semestre 2008.



**Principali Paesi di destinazione delle esportazioni di abbigliamento della provincia di Treviso**  
**Primo semestre anni 2008-2011** (Valori assoluti in migliaia di euro, variazioni e incidenza percentuale)

Territorio	2008	2009	2010	2011 (prov.)	Variazioni %		Incidenza	
					11/10	11/08	2008	2011
<b>MONDO</b>	<b>504.039</b>	<b>411.912</b>	<b>306.712</b>	<b>317.470</b>	<b>3,5</b>	<b>-37,0</b>	<b>100,0%</b>	<b>100,0%</b>
<b>Unione europea 27</b>	<b>350.751</b>	<b>270.207</b>	<b>173.707</b>	<b>165.760</b>	<b>-4,6</b>	<b>-52,7</b>	<b>69,6%</b>	<b>52,2%</b>
di cui: Germania	44.556	37.221	31.849	31.369	-1,5	-29,6	8,8%	9,9%
Francia	38.691	32.877	23.132	23.132	0,0	-40,2	7,7%	7,3%
Spagna	72.703	49.178	19.990	20.003	0,1	-72,5	14,4%	6,3%
Paesi Bassi	22.938	18.723	13.524	14.614	8,1	-36,3	4,6%	4,6%
Austria	26.765	20.107	16.130	14.315	-11,3	-46,5	5,3%	4,5%
Regno Unito	22.080	15.174	13.523	14.106	4,3	-36,1	4,4%	4,4%
Grecia	40.137	31.841	14.462	6.751	-53,3	-83,2	8,0%	2,1%
Belgio	13.330	9.742	7.308	6.294	-13,9	-52,8	2,6%	2,0%
Ungheria	3.796	2.672	4.883	5.531	13,3	45,7	0,8%	1,7%
Romania	10.074	9.805	6.559	4.866	-25,8	-51,7	2,0%	1,5%
Altri paesi Ue27	55.682	42.868	22.348	24.780	10,9	-55,5	11,0%	7,8%
<b>Extra Ue27</b>	<b>153.288</b>	<b>141.705</b>	<b>133.005</b>	<b>151.710</b>	<b>14,1</b>	<b>-1,0</b>	<b>30,4%</b>	<b>47,8%</b>
di cui: Svizzera	20.731	20.151	21.721	28.701	32,1	38,4	4,1%	9,0%
Russia	28.568	20.926	19.390	25.790	33,0	-9,7	5,7%	8,1%
Croazia	17.334	17.408	12.221	11.440	-6,4	-34,0	3,4%	3,6%
Giappone	9.772	9.730	7.798	8.437	8,2	-13,7	1,9%	2,7%
Stati Uniti	11.805	7.886	8.242	8.000	-2,9	-32,2	2,3%	2,5%
Turchia	5.760	5.639	4.433	5.652	27,5	-1,9	1,1%	1,8%
Hong Kong	4.691	2.458	3.984	5.253	31,8	12,0	0,9%	1,7%
Ucraina	4.450	4.587	3.822	4.513	18,1	1,4	0,9%	1,4%
Serbia	6.038	6.041	5.183	4.167	-19,6	-31,0	1,2%	1,3%
Tunisia	2.820	2.169	2.282	3.966	73,8	40,7	0,6%	1,2%
Altri paesi Extra Ue27	41.319	44.709	43.928	45.791	4,2	10,8	8,2%	14,4%

Fonte: Elab. Ufficio Studi e Statistica CCIAA Treviso su dati ISTAT

Il settore degli **elettrodomestici** resta ancorato ai livelli di vendita del primo semestre dello scorso anno (-0,2%), con un gap del 20% rispetto ai risultati del 2008.

Non va dimenticato tuttavia, che anche questo settore, come il sistema moda, è ampiamente interessato da processi di internazionalizzazione produttiva e pertanto i risultati di consuntivo provinciali forniscono una visione senz'altro parziale delle dinamiche del settore.

**Principali Paesi di destinazione delle esportazioni di elettrodomestici della provincia di Treviso**  
**Primo semestre anni 2008-2011** (Valori assoluti in migliaia di euro, variazioni e incidenza percentuale)

Territorio	2008	2009	2010	2011 (prov.)	Variazioni %		Incidenza	
					11/10	11/08	2008	2011
<b>MONDO</b>	405.560	300.748	328.569	327.808	<b>-0,2</b>	<b>-19,2</b>	<b>100,0%</b>	<b>100,0%</b>
<b>Unione europea 27</b>	301.565	231.753	228.209	223.152	<b>-2,2</b>	<b>-26,0</b>	<b>74,4%</b>	<b>68,1%</b>
di cui: Germania	81.516	68.463	69.542	68.154	-2,0	-16,4	20,1%	20,8%
Francia	50.819	41.190	35.460	33.775	-4,8	-33,5	12,5%	10,3%
Spagna	27.813	19.957	21.886	20.143	-8,0	-27,6	6,9%	6,1%
Regno Unito	27.008	21.677	21.140	19.507	-7,7	-27,8	6,7%	6,0%
Paesi Bassi	21.963	17.633	17.424	17.164	-1,5	-21,9	5,4%	5,2%
Austria	15.008	13.391	10.226	11.042	8,0	-26,4	3,7%	3,4%
Polonia	14.169	8.443	9.279	10.329	11,3	-27,1	3,5%	3,2%
Ceca, Repubblica	6.927	6.234	7.368	6.985	-5,2	0,8	1,7%	2,1%
Belgio	5.504	4.029	4.369	4.737	8,4	-13,9	1,4%	1,4%
Romania	10.071	2.816	3.286	4.191	27,5	-58,4	2,5%	1,3%
Altri paesi Ue27	40.767	27.920	28.229	27.126	-3,9	-33,5	10,1%	8,3%
<b>Extra Ue27</b>	103.995	68.995	100.360	104.656	<b>4,3</b>	<b>0,6</b>	<b>25,6%</b>	<b>31,9%</b>
di cui: Svizzera	13.316	9.187	15.021	21.800	45,1	63,7	3,3%	6,7%
Australia	12.948	9.657	15.283	13.082	-14,4	1,0	3,2%	4,0%
Russia	11.247	5.872	8.708	11.728	34,7	4,3	2,8%	3,6%
Stati Uniti	6.132	3.662	2.945	5.605	90,3	-8,6	1,5%	1,7%
Ucraina	6.945	1.739	4.083	4.769	16,8	-31,3	1,7%	1,5%
Nuova Zelanda	4.482	2.801	8.470	4.470	-47,2	-0,3	1,1%	1,4%
Cina	3.870	1.621	4.167	4.225	1,4	9,2	1,0%	1,3%
Turchia	8.776	4.055	3.483	3.985	14,4	-54,6	2,2%	1,2%
Israele	2.064	2.531	2.333	3.238	38,8	56,9	0,5%	1,0%
Arabia Saudita	1.267	1.483	1.573	2.750	74,8	117,1	0,3%	0,8%
Altri paesi Extra Ue27	32.947	26.386	34.296	29.003	-15,4	-12,0	8,1%	8,8%

Fonte: Elab. Ufficio Studi e Statistica CCIAA Treviso su dati ISTAT

Storia a sé per l'**industria alimentare** e quella delle **bevande** che continuano il loro andamento anticiclico con crescite a due cifre su base tendenziale (rispettivamente +15,4% e +22,3%).

Per quanto riguarda l'industria alimentare continuano a prevalere le vendite all'interno dei Paesi dell'Unione Europea (81,1%). Nonostante Germania e Francia rimangano i primi due mercati di riferimento, si segnala l'aumento delle vendite in Romania che, in questo primo semestre dell'anno, risulta il terzo mercato UE di destinazione dei prodotti alimentari trevigiani. Rispetto al primo semestre 2008 le esportazioni nel mercato rumeno sono più che raddoppiate passando da quasi 9,5 milioni a oltre 20 milioni di euro.

Anche l'industria delle bevande trova principale sbocco nei mercati comunitari ed in particolare nel mercato tedesco che assorbe quasi il 38% delle vendite provinciali del semestre. Tuttavia risulta in crescita il peso dell'export verso i mercati extra UE che nel primo semestre dell'anno raggiunge il 30%. Segnaliamo in particolare la crescita dell'export verso gli Stati Uniti (+28,6% la variazione tendenziale, +81,1% quella rispetto al primo semestre del 2008) che rappresentano il primo mercato di riferimento extra UE.

**Principali Paesi di destinazione delle esportazioni di prodotti alimentari della provincia di Treviso**  
**Primo semestre anni 2008-2011** (Valori assoluti in migliaia di euro, variazioni e incidenza percentuale)

Territorio	2008	2009	2010	2011 (provv.)	Variazioni %		Incidenza	
					11/10	11/08	2008	2011
<b>MONDO</b>	<b>161.653.122</b>	<b>167.145.398</b>	<b>172.106.102</b>	<b>198.533.467</b>	<b>15,4</b>	<b>22,8</b>	<b>100,0%</b>	<b>100,0%</b>
<b>Unione europea 27</b>	<b>129.395.995</b>	<b>136.152.519</b>	<b>137.265.214</b>	<b>161.015.198</b>	<b>17,3</b>	<b>24,4</b>	<b>80,0%</b>	<b>81,1%</b>
di cui: Germania	39.548.358	36.917.156	35.794.404	45.553.653	27,3	15,2	24,5%	22,9%
Francia	27.259.390	31.030.676	26.493.254	28.182.862	6,4	3,4	16,9%	14,2%
Romania	9.419.332	11.319.949	16.098.025	20.453.693	27,1	117,1	5,8%	10,3%
Regno Unito	5.664.676	5.708.729	6.389.412	7.093.109	11,0	25,2	3,5%	3,6%
Spagna	6.559.014	5.980.108	5.663.564	5.930.055	4,7	-9,6	4,1%	3,0%
Austria	3.256.910	4.958.253	5.012.809	5.686.099	13,4	74,6	2,0%	2,9%
Paesi Bassi	2.088.036	4.336.654	4.671.836	5.617.479	20,2	169,0	1,3%	2,8%
Belgio	5.712.231	4.556.706	4.209.366	4.777.214	13,5	-16,4	3,5%	2,4%
Polonia	3.714.578	3.728.000	4.389.377	4.744.328	8,1	27,7	2,3%	2,4%
Ceca, Repubblica	2.727.682	3.389.509	4.078.196	4.523.060	10,9	65,8	1,7%	2,3%
Altri paesi Ue27	23.445.788	24.226.779	24.464.971	28.453.646	16,3	21,4	14,5%	14,3%
<b>Extra Ue27</b>	<b>32.257.127</b>	<b>30.992.879</b>	<b>34.840.888</b>	<b>37.518.269</b>	<b>7,7</b>	<b>16,3</b>	<b>20,0%</b>	<b>18,9%</b>
di cui: Cina	4.236.680	4.005.973	4.651.567	4.950.970	6,4	16,9	2,6%	2,5%
Stati Uniti	4.170.235	2.714.252	4.289.034	4.361.314	1,7	4,6	2,6%	2,2%
Russia	5.151.730	4.427.791	4.575.741	4.062.379	-11,2	-21,1	3,2%	2,0%
Svizzera	1.687.709	1.478.442	1.997.263	3.045.412	52,5	80,4	1,0%	1,5%
Turchia	2.449.474	3.987.765	3.223.554	2.385.768	-26,0	-2,6	1,5%	1,2%
Croazia	475.561	738.000	1.578.205	1.744.335	10,5	266,8	0,3%	0,9%
Taiwan	788.037	425.125	1.218.971	1.363.259	11,8	73,0	0,5%	0,7%
Tunisia	0	10.580	134.702	1.351.791	903,5	=	0,0%	0,7%
Hong Kong	1.172.023	846.700	809.622	961.955	18,8	-17,9	0,7%	0,5%
Australia	507.152	359.791	930.921	927.141	-0,4	82,8	0,3%	0,5%
Altri paesi Extra Ue27	11.618.526	11.998.460	11.431.308	12.363.945	8,2	6,4	7,2%	6,2%

Fonte: Elab. Ufficio Studi e Statistica CCIAA Treviso su dati ISTAT

**Principali Paesi di destinazione delle esportazioni di bevande della provincia di Treviso**  
**Primo semestre anni 2008-2011** (Valori assoluti in migliaia di euro, variazioni e incidenza percentuale)

Territorio	2008	2009	2010	2011 (provv.)	Variazioni %		Incidenza	
					11/10	11/08	2008	2011
<b>MONDO</b>	<b>123.793</b>	<b>113.845</b>	<b>127.631</b>	<b>156.130</b>	<b>22,3</b>	<b>26,1</b>	<b>100,0%</b>	<b>100,0%</b>
<b>Unione europea 27</b>	<b>94.885</b>	<b>83.932</b>	<b>91.076</b>	<b>109.242</b>	<b>19,9</b>	<b>15,1</b>	<b>76,6%</b>	<b>70,0%</b>
di cui: Germania	48.621	45.631	44.339	58.480	31,9	20,3	39,3%	37,5%
Regno Unito	16.861	12.181	14.587	13.416	-8,0	-20,4	13,6%	8,6%
Paesi Bassi	6.990	9.543	10.556	11.858	12,3	69,6	5,6%	7,6%
Austria	6.227	6.773	9.184	9.011	-1,9	44,7	5,0%	5,8%
Belgio	2.342	2.818	3.409	3.977	16,7	69,8	1,9%	2,5%
Ungheria	498	233	258	3.055	1085,7	513,6	0,4%	2,0%
Ceca, Repubblica	388	247	544	1.700	212,7	338,4	0,3%	1,1%
Svezia	648	591	1.240	1.445	16,6	123,0	0,5%	0,9%
Francia	2.696	1.300	1.704	970	-43,1	-64,0	2,2%	0,6%
Irlanda	807	702	896	893	-0,4	10,6	0,7%	0,6%
Altri paesi Ue27	8.807	3.913	4.361	4.439	1,8	-49,6	7,1%	2,8%
<b>Extra Ue27</b>	<b>28.908</b>	<b>29.913</b>	<b>36.554</b>	<b>46.888</b>	<b>28,3</b>	<b>62,2</b>	<b>23,4%</b>	<b>30,0%</b>
di cui: Stati Uniti	11.233	11.236	14.401	18.527	28,6	81,1	8,3%	11,9%
Svizzera	9.731	10.559	10.906	12.119	11,1	24,5	7,9%	7,8%
Canada	2.511	2.074	3.001	3.412	13,7	35,9	2,0%	2,2%
Giappone	2.012	1.550	1.856	2.156	16,1	7,1	1,6%	1,4%
Brasile	796	817	1.341	1.756	30,9	120,6	0,6%	1,1%
Russia	283	328	336	1.721	412,8	508,3	0,2%	1,1%
Norvegia	259	422	709	1.212	71,0	368,1	0,2%	0,8%
Cina	261	346	363	870	139,3	233,3	0,2%	0,6%
Hong Kong	219	183	342	639	87,0	192,2	0,2%	0,4%
Australia	423	400	318	617	93,9	45,9	0,3%	0,4%
Altri paesi Extra Ue27	2.180	1.998	2.981	3.859	29,5	77,0	1,8%	2,5%

Fonte: Elab. Ufficio Studi e Statistica CCIAA Treviso su dati ISTAT

Quanto sopra riportato dimostra come gran parte del manifatturiero provinciale abbia saputo diversificare i propri mercati di sbocco e cogliere in modo molto reattivo le opportunità, ovunque emergessero.

Non va dimenticato, tuttavia, che i risultati di questo primo semestre, nel complesso buoni e per certi settori davvero ottimi, sono ancora figli di una fase di recupero che non potrà durare in eterno. Già nel corso dell'estate gli scenari macroeconomici si sono alquanto complicati e più fonti preannunciano un rallentamento della crescita a livello globale ed in particolare per l'Area Euro.

Osservando i dati riguardanti i nuovi ordinativi per l'industria manifatturiera in quest'area si colgono alcuni segnali di questo rallentamento. In particolare le ultime variazioni mensili (giugno e luglio 2011) a livello congiunturale hanno il segno negativo mentre su base tendenziale evidenziano un'attenuazione nell'intensità della crescita. L'andamento mensile genera così, per il secondo trimestre del 2011, una variazione trimestrale tendenziale (+12,0%) di oltre sei punti percentuali inferiore a quella registrata nel corso del primo trimestre dell'anno (+18,5%).

**Nuovi ordinativi dell'industria manifatturiera per l'Area Euro**  
(variazioni percentuali tendenziali e congiunturali)

Periodo	Variazioni percentuali tendenziali	Variazioni percentuali congiunturali
2008	-5,9	-
2009	-22,7	-
2010	17,4	-
III trim. 2010	16,3	-
IV trim. 2010	18,1	-
I trim. 2011	18,5	-
II trim. 2011	12,0	-
Marzo 2011	14,6	-
Aprile 2011	11,7	-0,4
Maggio 2011	13,9	3,7
Giugno 2011	10,6	-1,1
Luglio 2011	8,4	-2,2

Fonte: Bollettino BCE, aggiornamento al 30.09.2011

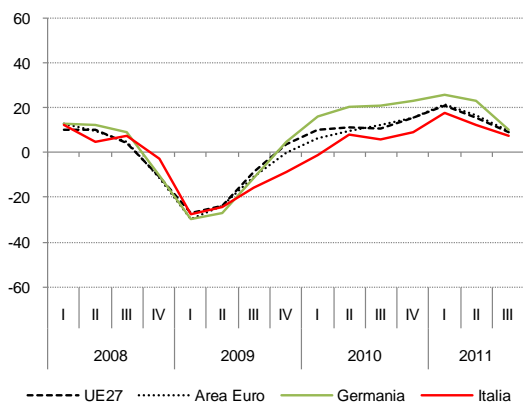
D'altro canto anche le indagini di clima confermano un peggioramento delle aspettative sulla raccolta ordini del comparto industriale per il terzo trimestre dell'anno. Peggioramento che accomuna un po' tutti i paesi dell'area euro, inclusa la Germania.

Solo i dati di consuntivo dei prossimi trimestri dell'anno potranno confermare se questo rallentamento registrato a livello internazionale avrà delle ripercussioni anche sulle performance esportative della nostra provincia.

**Questionario Business Industry Survey della Commissione Europea:**

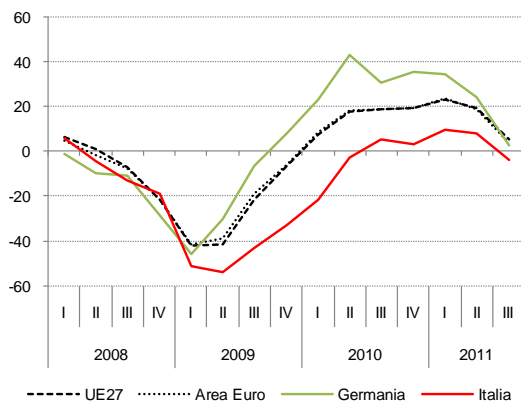
*I suoi ordini complessivi negli ultimi 3 mesi sono stati in aumento, stazionari o in diminuzione ?*

*(Saldo dei giudizi positivi e negativi)*



*I suoi ordini dall'estero nei prossimi 3 mesi saranno in aumento, stazionari o in diminuzione ?*

*(Saldo dei giudizi positivi e negativi)*



Fonte: Business Industry survey - Commissione Europea, Settembre 2011

**Commercio estero delle province venete. Primo semestre 2011 (dati provvisori)**  
**Confronto con i corrispondenti periodi del 2008, 2009 e 2010. (Dati in migliaia di euro)**

Territorio	2008	2009	2010 (rettif.)	2011 (prov.)	Var. %		Peso %	
					11/10	11/08	2008	2011
<b>EXPORT</b>								
Belluno	1.374.234	1.098.437	1.254.885	1.445.763	15,2	5,2	5,3	5,8
Padova	3.825.986	2.860.497	3.407.064	4.074.886	19,6	6,5	14,7	16,2
Rovigo	673.259	460.872	515.095	659.252	28,0	-2,1	2,6	2,6
<b>Treviso</b>	<b>5.669.862</b>	<b>4.526.911</b>	<b>4.650.396</b>	<b>5.449.573</b>	<b>17,2</b>	<b>-3,9</b>	<b>21,8</b>	<b>21,7</b>
Venezia	2.398.693	1.608.931	2.040.548	1.874.365	-8,1	-21,9	9,2	7,5
Verona	4.420.964	3.533.340	3.895.568	4.334.066	11,3	-2,0	17,0	17,2
Vicenza	7.663.249	5.613.162	6.276.691	7.294.691	16,2	-4,8	29,4	29,0
<b>VENETO</b>	<b>26.026.247</b>	<b>19.702.151</b>	<b>22.040.248</b>	<b>25.132.597</b>	<b>14,0</b>	<b>-3,4</b>	<b>100,0</b>	<b>100,0</b>
<b>ITALIA</b>	<b>191.663.289</b>	<b>143.953.618</b>	<b>162.330.619</b>	<b>187.969.410</b>	<b>15,8</b>	<b>-1,9</b>	-	-
% Veneto/Italia	13,6	13,7	13,6	13,4				
<b>IMPORT</b>								
Belluno	391.257	366.711	414.526	488.460	17,8	24,8	2,0	2,3
Padova	2.714.252	2.154.357	2.710.516	3.252.382	20,0	19,8	13,9	15,5
Rovigo	572.591	452.626	537.735	600.399	11,7	4,9	2,9	2,9
<b>Treviso</b>	<b>3.063.447</b>	<b>2.481.037</b>	<b>2.926.874</b>	<b>3.381.343</b>	<b>15,5</b>	<b>10,4</b>	<b>15,6</b>	<b>16,1</b>
Venezia	2.598.464	2.158.898	2.344.107	2.363.860	0,8	-9,0	13,3	11,2
Verona	6.097.957	4.922.785	5.816.692	6.537.603	12,4	7,2	31,1	31,1
Vicenza	4.149.065	2.807.900	3.702.651	4.393.640	18,7	5,9	21,2	20,9
<b>VENETO</b>	<b>19.587.033</b>	<b>15.344.313</b>	<b>18.453.102</b>	<b>21.017.687</b>	<b>13,9</b>	<b>7,3</b>	<b>100,0</b>	<b>100,0</b>
<b>ITALIA</b>	<b>198.353.669</b>	<b>148.937.773</b>	<b>177.719.038</b>	<b>210.066.722</b>	<b>18,2</b>	<b>5,9</b>		-
% Veneto/Italia	9,9	10,3	10,4	10,0				
<b>SALDI</b>								
<i>(Variaz. assoluta)</i>								
Belluno	982.977	731.726	840.359	957.303	116.944	-25.674		
Padova	1.111.734	706.141	696.548	822.504	125.956	-289.230		
Rovigo	100.668	8.247	-22.640	58.853	81.493	-41.815		
<b>Treviso</b>	<b>2.606.415</b>	<b>2.045.874</b>	<b>1.723.522</b>	<b>2.068.230</b>	<b>344.708</b>	<b>-538.185</b>		
Venezia	-199.771	-549.967	-303.559	-489.495	-185.935	-289.723		
Verona	-1.676.993	-1.389.445	-1.921.124	-2.203.537	-282.413	-526.543		
Vicenza	3.514.185	2.805.263	2.574.040	2.901.051	327.011	-613.134		
<b>VENETO</b>	<b>6.439.214</b>	<b>4.357.838</b>	<b>3.587.146</b>	<b>4.114.910</b>	<b>527.765</b>	<b>-2.324.303</b>		

Fonte: Elab. Ufficio Studi e Statistica CCIAA Treviso su dati ISTAT

**TREVISO: commercio estero per voce merceologica. Primo semestre 2011 (dati provvisori)**  
**Confronto con i corrispondenti periodi del 2008, 2009 e 2010. (Dati in migliaia di euro)**

**EXPORT**

Cod.	N	Voce merceologica	2008	2009	2010 (rettif.)	2011 (prov.)	Var. %		Peso %	
							11/10	11/08	2008	2011
A	1	Agricoltura e pesca	13.582	12.835	15.262	13.669	-10,4	0,6	0,2	0,3
B	2	Prodotti delle miniere e delle cave	2.877	2.201	3.293	2.916	-11,4	1,3	0,1	0,1
	3	Prodotti petroliferi raffinati	142	127	270	214	-21,0	50,2	0,0	0,0
	4	Prodotti alimentari	161.653	167.145	172.106	198.533	15,4	22,8	2,9	3,6
	5	Bevande	123.793	113.845	127.631	156.130	22,3	26,1	2,2	2,9
	6	Filati e tessuti	235.014	192.144	191.702	215.432	12,4	-8,3	4,1	4,0
	7	Abbigliamento	504.039	411.912	306.712	317.470	3,5	-37,0	8,9	5,8
	8	Maglieria	136.206	92.744	54.739	50.360	-8,0	-63,0	2,4	0,9
	9	Concia e lavorazioni pelli	66.073	53.817	58.054	63.039	8,6	-4,6	1,2	1,2
	10	Calzature	491.938	450.117	439.437	468.470	6,6	-4,8	8,7	8,6
	11	Gioielli	60.788	69.198	77.082	74.330	-3,6	22,3	1,1	1,4
	12	Occhialeria	33.839	29.598	32.534	36.323	11,6	7,3	0,6	0,7
	13	Mobili	752.527	620.852	640.293	683.107	6,7	-9,2	13,3	12,5
	14	Legno	60.837	51.034	56.664	65.360	15,3	7,4	1,1	1,2
C	15	Carta e stampa	83.803	77.980	79.207	86.390	9,1	3,1	1,5	1,6
	16	Prodotti chimici, farmaceutici, fibre sintetiche	76.195	56.723	71.088	76.952	8,2	1,0	1,3	1,4
	17	Prodotti in gomma o plastica	180.949	146.892	170.935	209.803	22,7	15,9	3,2	3,8
	18	Vetro e prodotti in vetro	27.047	28.511	28.699	32.594	13,6	20,5	0,5	0,6
	19	Pietre tagliate, modellate e finite	11.288	5.280	6.626	4.921	-25,7	-56,4	0,2	0,1
	20	Metallurgia	116.639	68.274	83.569	106.255	27,1	-8,9	2,1	1,9
	21	Carpenteria metallica	329.750	265.630	258.319	286.236	10,8	-13,2	5,8	5,3
	22	Elettronica, app. medicali e di misuraz. (escl. occhialeria)	92.393	67.783	86.306	76.162	-11,8	-17,6	1,6	1,4
	23	Elettrodomestici	405.560	300.748	328.569	327.808	-0,2	-19,2	7,2	6,0
	24	Altre apparecchiature elettriche	248.437	176.991	213.665	231.276	8,2	-6,9	4,4	4,2
	25	Macchinari	1.051.688	781.623	814.459	1.316.217	61,6	25,2	18,5	24,2
	26	Mezzi di trasporto e componentistica	199.296	122.964	146.223	140.298	-4,1	-29,6	3,5	2,6
	27	Altri prodotti dell'industria manifatturiera	179.416	143.160	160.777	175.801	9,3	-2,0	3,2	3,2
D-V	28	Altri servizi	24.094	16.786	26.176	33.508	28,0	39,1	0,4	0,6
<b>Totale complessivo</b>			<b>5.669.862</b>	<b>4.526.911</b>	<b>4.650.396</b>	<b>5.449.573</b>	<b>17,2</b>	<b>-3,9</b>	<b>100,0</b>	<b>100,0</b>

**IMPORT**

Cod.	N	Voce merceologica	2008	2009	2010 (rettif.)	2011 (prov.)	Var. %		Peso %	
							11/10	11/08	2008	2011
A	1	Agricoltura e pesca	85.603	97.155	92.622	104.140	12,4	21,7	2,8	3,1
B	2	Prodotti delle miniere e delle cave	7.788	4.386	4.895	6.135	25,3	-21,2	0,3	0,2
	3	Prodotti petroliferi raffinati	241	252	566	1.048	85,2	334,8	0,0	0,0
	4	Prodotti alimentari	134.932	108.582	123.521	145.728	18,0	8,0	4,4	4,3
	5	Bevande	6.500	7.607	8.351	8.484	1,6	30,5	0,2	0,3
	6	Filati e tessuti	140.219	100.346	117.788	180.859	53,5	29,0	4,6	5,3
	7	Abbigliamento	406.582	390.120	392.845	413.946	5,4	1,8	13,3	12,2
	8	Maglieria	142.240	135.408	120.411	109.441	-9,1	-23,1	4,6	3,2
	9	Concia e lavorazioni pelli	28.019	28.284	20.920	29.256	39,9	4,4	0,9	0,9
	10	Calzature	343.028	314.468	334.835	389.451	16,3	13,5	11,2	11,5
	11	Gioielli	1.810	1.711	1.974	2.345	18,8	29,5	0,1	0,1
	12	Occhialeria	15.433	15.301	16.445	17.831	8,4	15,5	0,5	0,5
	13	Mobili	31.946	30.511	33.986	35.716	5,1	11,8	1,0	1,1
	14	Legno	173.826	108.694	145.626	150.783	3,5	-13,3	5,7	4,5
C	15	Carta e stampa	67.286	56.399	68.064	82.892	21,8	23,2	2,2	2,5
	16	Prodotti chimici, farmaceutici, fibre sintetiche	198.117	144.826	205.119	257.703	25,6	30,1	6,5	7,6
	17	Prodotti in gomma o plastica	112.856	79.955	123.225	141.421	14,8	25,3	3,7	4,2
	18	Vetro e prodotti in vetro	29.106	23.372	29.340	30.936	5,4	6,3	1,0	0,9
	19	Pietre tagliate, modellate e finite	830	675	658	787	19,5	-5,2	0,0	0,0
	20	Metallurgia	223.962	133.328	192.313	238.169	23,8	6,3	7,3	7,0
	21	Carpenteria metallica	85.085	72.883	97.669	106.382	8,9	25,0	2,8	3,1
	22	Elettronica, app. medicali e di misuraz. (escl. occhialeria)	85.463	87.076	107.216	155.816	45,3	82,3	2,8	4,6
	23	Elettrodomestici	162.797	152.510	175.598	149.355	-14,9	-8,3	5,3	4,4
	24	Altre apparecchiature elettriche	79.231	57.824	88.839	105.475	18,7	33,1	2,6	3,1
	25	Macchinari	257.106	167.761	199.248	299.224	50,2	16,4	8,4	8,8
	26	Mezzi di trasporto e componentistica	86.150	46.596	90.271	61.886	-31,4	-28,2	2,8	1,8
	27	Altri prodotti dell'industria manifatturiera	112.343	93.172	100.164	110.315	10,1	-1,8	3,7	3,3
D-V	28	Altri servizi	44.947	21.835	34.365	45.818	33,3	1,9	1,5	1,4
<b>Totale complessivo</b>			<b>3.063.447</b>	<b>2.481.037</b>	<b>2.926.874</b>	<b>3.381.343</b>	<b>15,5</b>	<b>10,4</b>	<b>100,0</b>	<b>100,0</b>

Fonte: Elab. Ufficio Studi e Statistica CCIAA Treviso su dati ISTAT