



Camera di Commercio  
Treviso



**CONGIUNTURA & APPROFONDIMENTI**

*Report n. 3 – Marzo 2011*

*La demografia d'impresa  
in provincia di Treviso al 31 dicembre 2010*

*A cura dell'Area Studi e Sviluppo Economico Territoriale*

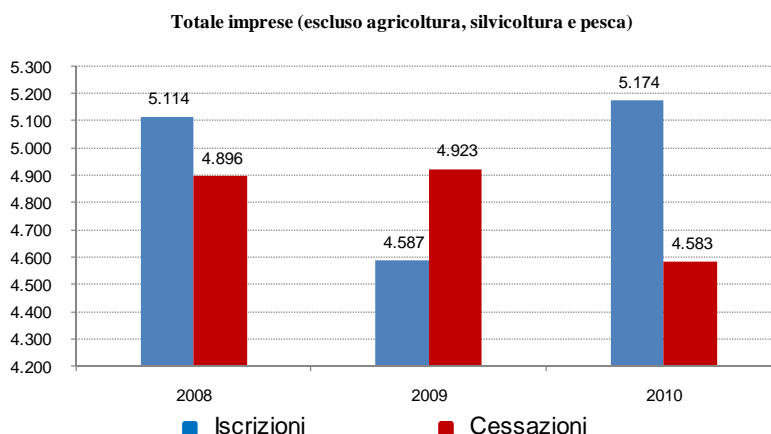
## LA DEMOGRAFIA D'IMPRESA PER SETTORI ECONOMICI IN PROVINCIA DI TREVISO AL 31 DICEMBRE 2010

Nel mese di febbraio Infocamere ha divulgato i dati di consistenza imprese relativi al 4° trimestre 2010 secondo la classificazione delle attività economiche Ateco 2007.

Analizzando in prima battuta il dato amministrativo delle imprese **registrate** si conta a fine 2010 uno stock complessivo di 92.812 unità, in crescita di 136 imprese rispetto alla fine del 2009, pur se con una flessione di 84 imprese rispetto alla consistenza al 30.9.2010 (-0,1%). Al netto del settore agricoltura<sup>1</sup>, si registrano variazioni positive sia su base annuale (+605 unità da inizio anno; +0,8%) che su base congiunturale (+101 imprese registrate ; +0,1%).

Analogamente a quanto rilevato a livello nazionale, l'aumento della consistenza nel corso del 2010 è stato senza dubbio favorito da una ripresa delle Iscrizioni ed un contestuale rallentamento delle Cessazioni che ha portato il saldo nuovamente in positivo (+591 imprese).

### Iscrizioni e Cessazioni in provincia di Treviso. Confronto anni 2008, 2009, 2010



Fonte: Elab. Ufficio Studi e Statistica CCIAA Treviso su dati Infocamere

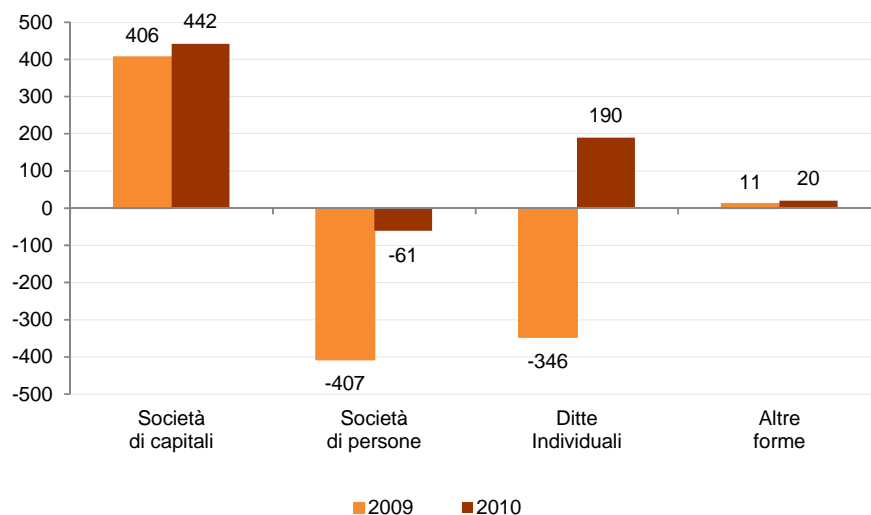
Il maggior contributo a questo saldo positivo viene dal bilancio iscritte-cesstate delle società di capitale (+442 unità), similmente a quanto avvenuto nel 2009. In controtendenza rispetto allo scorso anno, invece, il saldo delle ditte individuali: nel 2010 le imprese iscritte con questa forma giuridica superano di +190 unità quelle cessate (nel 2009 tale bilancio era negativo e pari a -346 imprese). Questo cambio di segno è dovuto ad una rinnovata vivacità delle iscrizioni (+465 iscritte rispetto al 2009; +17%) a fronte di un flusso di cessazioni sostanzialmente invariato. Il peso delle ditte

<sup>1</sup> Il settore dell'agricoltura ha da diverso tempo dinamiche indipendenti dal ciclo economico, legate piuttosto ad aspetti giuridico-amministrativi, che rendono inevitabile una sua trattazione separata.

individuali sul totale delle iscritte aumenta nel 2010 di oltre 2 punti percentuali passando dal 59,7% dello scorso anno al 61,9%.

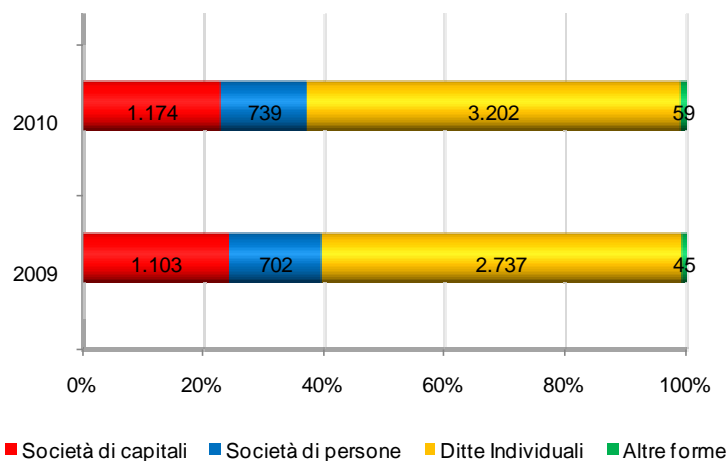
### Saldi Iscritte e Cessate in provincia di Treviso per natura giuridica. Confronto anni 2009 e 2010

*Totale settori (escluso agricoltura, silvicoltura e pesca)*



Fonte: Elab. Ufficio Studi e Statistica CCIAA Treviso su dati Infocamere

### Iscrizioni per classe di natura giuridica in provincia di Treviso. Anni 2009 e 2010



Fonte: Elab. Ufficio Studi e Statistica CCIAA Treviso su dati Infocamere

Osservando in parallelo la distribuzione degli imprenditori iscritti nel 2010 per nazionalità e natura giuridica dell'impresa, emerge come il 14,6% dei nuovi imprenditori (quasi 1 nuovo imprenditore su 6) sia di origine extracomunitaria. Questa percentuale sale al 23,5% (quasi 1 imprenditore su 4) ove si considerino le sole Ditte individuali.

**Provincia di Treviso: distribuzione degli imprenditori iscritti nel 2010 per nazionalità e forma giuridica d'impresa.**

NAZIONALITA'	Societa' di capitali	Societa' di persone	Ditte Individuali	Altre Forme	Totale
Italiana	1.901	1.491	2.171	127	5.690
Comunitaria	42	38	115	5	200
Extra U.E.	113	176	714	10	1.013
NC	5	5	38	1	49
<b>TOTALE</b>	<b>2.061</b>	<b>1.710</b>	<b>3.038</b>	<b>143</b>	<b>6.952</b>

*Distribuzione percentuale*

Italiana	33,4	26,2	38,2	2,2	100,0
Comunitaria	21,0	19,0	57,5	2,5	100,0
Extra U.E.	11,2	17,4	70,5	1,0	100,0
NC	10,2	10,2	77,6	2,0	100,0
<b>TOTALE</b>	<b>29,6</b>	<b>24,6</b>	<b>43,7</b>	<b>2,1</b>	<b>100,0</b>

*Incidenza percentuale*

Italiana	92,2	87,2	71,5	88,8	81,8
Comunitaria	2,0	2,2	3,8	3,5	2,9
Extra U.E.	5,5	10,3	23,5	7,0	14,6
NC	0,2	0,3	1,3	0,7	0,7
<b>TOTALE</b>	<b>100,0</b>	<b>100,0</b>	<b>100,0</b>	<b>100,0</b>	<b>100,0</b>

Fonte: Elab.Ufficio Studi e Statistica CCIAA Treviso su dati Infocamere

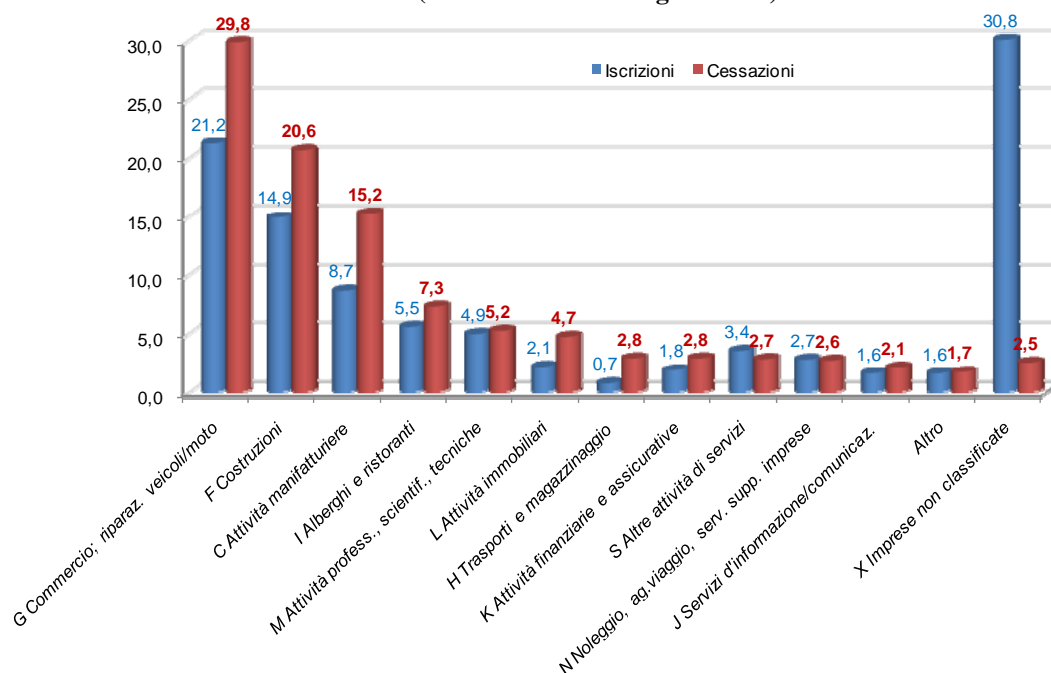
Non è possibile un confronto con le precedenti annualità perché a livello provinciale esse sono aggregate di decennio in decennio e quindi ne risulterebbe un confronto improprio: nell'arco di un decennio molte imprese potrebbero essere nate e morte, a differenza di un orizzonte più ristretto come l'anno.

Volgendo lo sguardo ai flussi di iscrizioni e cessazioni per settori, appare opportuno concentrare l'attenzione sui soli flussi di cessazioni perché una considerevole quota parte delle nuove iscrizioni (1.595 imprese) rimane tuttora nel limbo delle "imprese non classificate"<sup>2</sup> rendendo poco significativa un'analisi della distribuzione per settori delle iscrizioni.

Ciò premesso si osserva che quasi un terzo delle imprese cessate nell'anno proviene dal settore del commercio. Seguono per incidenza le imprese cessate nel settore delle costruzioni (20,6%) e nel manifatturiero (15,2%). Tuttavia, mentre il tasso di mortalità di commercio (6,9%) e costruzioni (6,2%) risulta superiore al dato medio (6,0%), nel manifatturiero tale tasso si ferma al 5,2% (anche se al suo interno il tessile-abbigliamento supera il 10%).

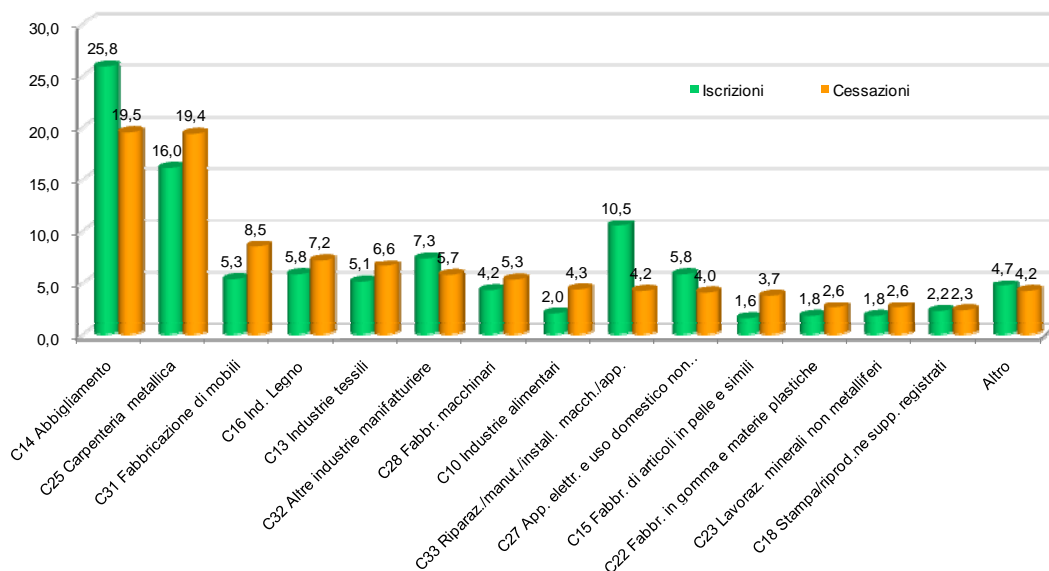
<sup>2</sup> Probabile effetto dell'introduzione del servizio Comunica che dal 1° aprile 2010 è divenuto l'unica modalità per denunciare una nuova impresa o modificare di un'impresa già esistente. Questo strumento, infatti, consente di iscriversi senza dare un'indicazione puntuale dell'attività economica svolta e solo con la successiva dichiarazione di inizio attività viene attribuito il codice del settore economico di appartenenza.

### Graduatoria dei primi 10 settori per incidenza percentuale di cessazioni sul totale (al netto del settore agricoltura)



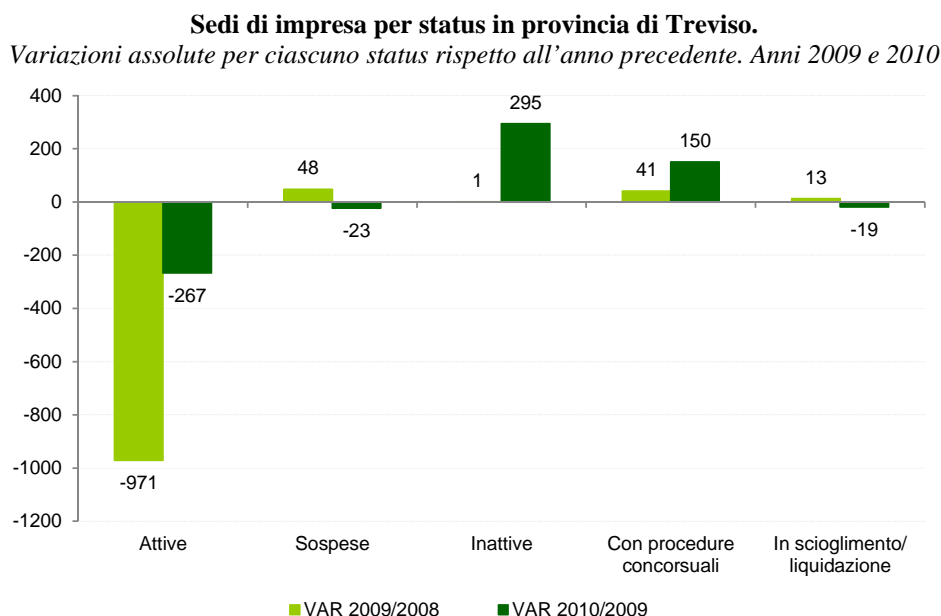
Fonte: Elab.Ufficio Studi e Statistica CCIAA Treviso su dati Infocamere

### Graduatoria dei settori manifatturieri per incidenza percentuale di cessazioni sul totale cessazioni del comparto



Fonte: Elab.Ufficio Studi e Statistica CCIAA Treviso su dati Infocamere

Qui di seguito si propone un'analisi della demografia d'impresa sotto un'altra angolazione; in particolare si va ad osservare come muta la composizione per status dello stock d'impresе registrate a fine 2010. L'elaborazione grafica successiva ben evidenzia l'aumento nell'ultimo anno delle imprese inattive<sup>3</sup> e con procedure concorsuali, tendenza quest'ultima già in atto lo scorso anno.



Fonte: Elab. Ufficio Studi e Statistica CCIAA Treviso su dati Infocamere

**Sedi d'impresa per status in provincia di Treviso. Anni 2009 e 2010**  
*(valori assoluti ed incidenza percentuale)*

Status d'impresa	Imprese		Incid. % sul totale registrate	
	2009	2010	2009	2010
Attive	84.456	84.189	91,1	90,7
Sospese	239	216	0,3	0,2
Inattive	4.239	4.534	4,6	4,9
Con procedure concorsuali	1.126	1.276	1,2	1,4
In scioglimento/liquidazione	2.616	2.597	2,8	2,8
<b>Totale Imprese registrate</b>	<b>92.676</b>	<b>92.812</b>	<b>100,0</b>	<b>100,0</b>

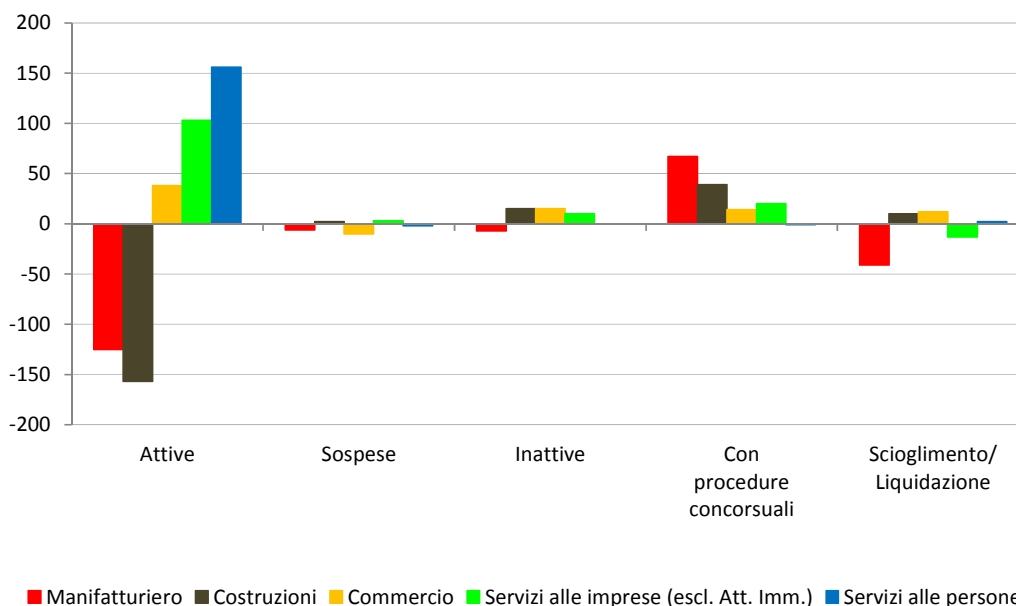
Fonte: Elab. Ufficio Studi e Statistica CCIAA Treviso su dati Infocamere

Se si scende nel dettaglio dei singoli comparti economici, si può notare come l'incremento di imprese con procedure concorsuali riguardi soprattutto il manifatturiero e le costruzioni.

<sup>3</sup> Collegato all'introduzione del servizio Comunica, vedi nota 2

## Sedi di impresa per status e principali macro settori economici in provincia di Treviso.

Variazioni assolute per ciascuno status rispetto all'anno precedente. Anno 2010



Fonte: Elab. Ufficio Studi e Statistica CCIAA Treviso su dati Infocamere

### La dinamica delle imprese attive da inizio crisi

Nel paragrafo che segue, l'analisi della consistenza delle imprese a fine 2010, viene confrontata con lo stock esistente al terzo trimestre del 2008 quando ebbe inizio l'attuale congiuntura economica negativa.

Nel complesso, al 31 dicembre 2010, si contano in provincia di Treviso 84.189 imprese attive, la variazione rispetto al terzo trimestre del 2008 è di -1.457 imprese (-1,7%). Si osservi che oltre 1.150 delle imprese perse riguarda l'agricoltura per le ragioni esposte in precedenza<sup>4</sup>.

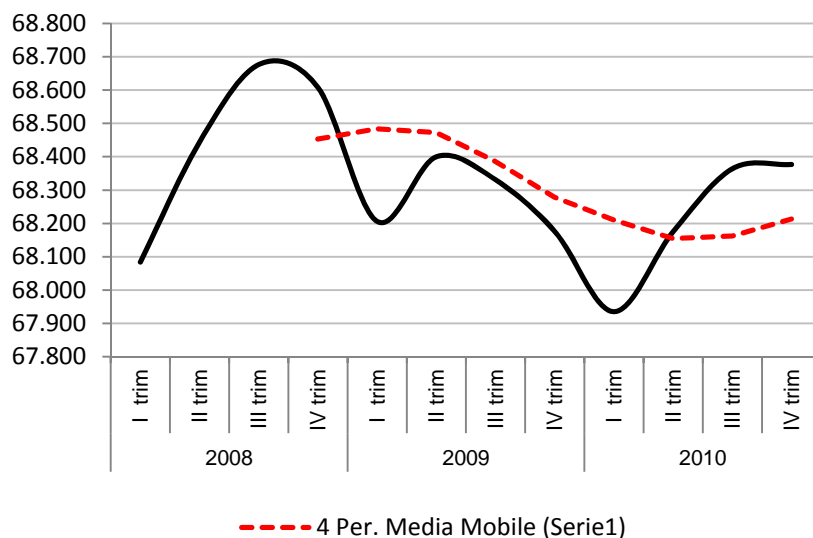
Escludendo tale settore, si contano 68.677 imprese attive, 300 unità in meno (-0,4%) rispetto al terzo trimestre 2008, mentre sul fronte congiunturale, rallenta il trend positivo verificato nei due trimestri passati.

Nell'ultimo periodo, infatti, il numero d'imprese attive è rimasto pressoché invariato (+13 unità) condizionando la velocità di risalita dello stock.

<sup>4</sup> Vedi nota 1

### Consistenza imprese attive (esclusa agricoltura) in provincia di Treviso.

Serie storica 1° trim. 2008 – 4° trim. 2010

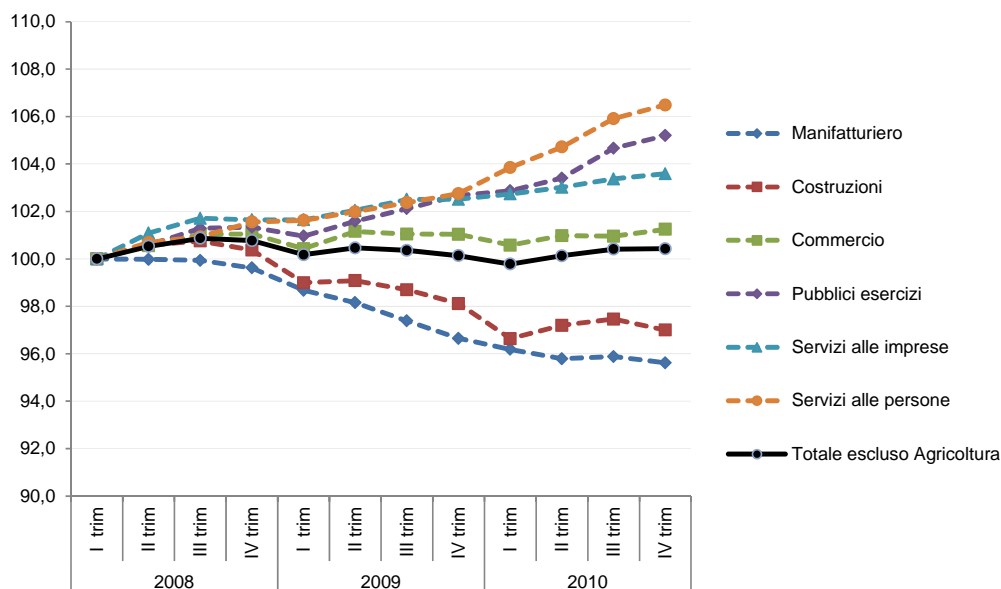


Fonte: Elab. Ufficio Studi e Statistica CCIAA Treviso su dati Infocamere

Questo dato complessivo è tuttavia il risultato della sommatoria di variazioni di segno opposto a livello di singoli settori di attività.

### Sedi d'impresa attive per macro settori economici.

Analisi per numeri indice (Base 1° trimestre 2008 = 100). 1° trim 2008 – 4° trim 2010



Fonte: Elab. Ufficio Studi e Statistica CCIAA Treviso su dati Infocamere



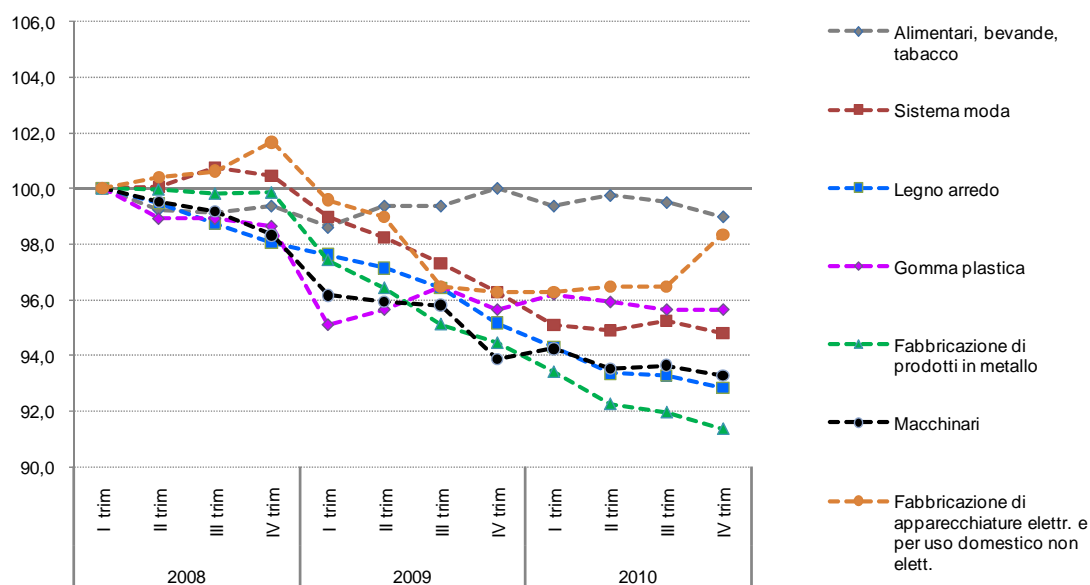
Il comparto **manifatturiero** è tra i settori che hanno conosciuto significative contrazioni, perdendo dall'inizio della crisi 524 unità (-4,3%). Negli ultimi tre mesi dell'anno corrente si perdono ancora 32 imprese.

All'interno del comparto i settori più colpiti sono:

- la *carpenteria metallica*: 227 imprese in meno nel biennio, 16 nell'ultimo trimestre;
- il *legno arredo*: -147 unità rispetto a settembre 2008; - 11 negli ultimi tre mesi tutte nella *fabbricazione di mobili*;
- il *sistema moda* perde nel periodo della crisi 121 imprese attive, 9 nel quarto trimestre 2010.

#### Sedi d'impresa attive nei principali settori manifatturieri.

Analisi per numeri indice (Base 1° trimestre 2008 = 100). 1° trim 2008 – 4° trim 2010



Fonte: Elab. Ufficio Studi e Statistica CCIAA Treviso su dati Infocamere

Anche il comparto delle **costruzioni** ha conosciuto una flessione importante nel periodo: lo stock di imprese conta 528 unità in meno rispetto al terzo trimestre 2008 (-3,7%) e, dopo le variazioni congiunturali positive degli ultimi due trimestri, lo stock scende di 65 unità (-0,5%) nell'ultimo periodo.

Le considerevoli contrazioni nei due comparti di cui sopra sono state in parte compensate dall'andamento in positivo del terziario, fatta eccezione per i **trasporti** che perdono 177 imprese attive dal 3° trimestre 2008 (-7,2%).

In particolare i settori che nel periodo considerato hanno visto crescere lo stock d'impresе sono:

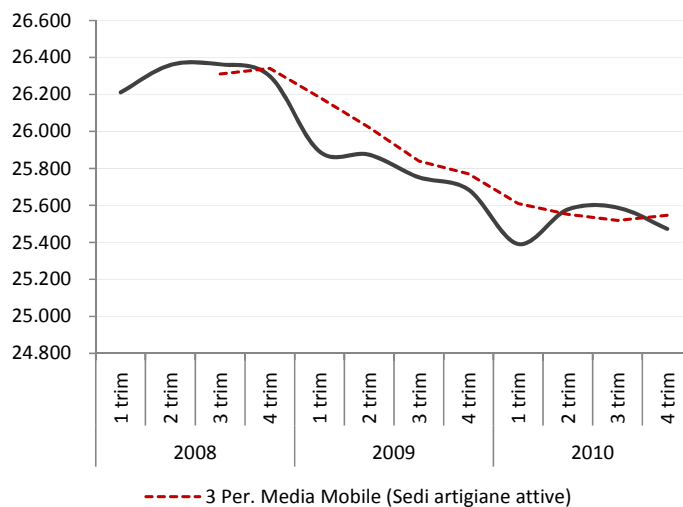
- il settore delle imprese ricettive: a fine dicembre gli **alberghi e ristoranti** crescono di 155 unità (+3,9%) rispetto agli inizi della crisi e di 21 imprese su base trimestrale.
- le **attività professionali, scientifiche e tecniche**: rispetto al terzo trimestre 2008 la crescita è pari a 173 unità (+6,2%); su base trimestrale crescono di +23 unità.
- le **attività di noleggio, agenzie di viaggio, servizi di supporto alle imprese**: si registra una crescita di +96 da inizio crisi (+6,9%) e di +10 unità negli ultimi tre mesi.
- il comparto dei **servizi alle persone** ha visto crescere lo stock complessivo di 232 imprese (+5,5%) nel biennio e di 24 nell'ultimo trimestre.  
Al suo interno sono le *Altre attività di servizi* ad aver conseguito in valori assoluti la crescita più consistente da inizio crisi: +135 imprese attive (+4,3%).  
Positivo anche l'andamento delle *Attività artistiche, sportive, d'intrattenimento e divertimento*, specie nell'ultimo trimestre che guadagnano 15 imprese attive (+2,3%), portando a 53 unità in più lo stock da inizio crisi. Al 31 dicembre questo settore conta 671 imprese attive.
- il **commercio al dettaglio**, dopo due anni di sostanziale stazionarietà, continua e rafforza il trend positivo registrato nel terzo trimestre: +64 imprese attive solo nell'ultimo periodo, portando a 97 unità l'incremento rispetto allo stesso periodo del 2008. Non altrettanto si può dire per il **commercio all'ingrosso** che risulta in perdita di 64 imprese rispetto ad inizio crisi e di 15 unità nel solo trimestre in esame.
- il settore delle **attività immobiliari**, nonostante i nessi con il comparto delle costruzioni, nel periodo della crisi registra un incremento di 154 unità, anche se nell'ultimo trimestre il settore è rimasto stazionario (-4 unità).

## Le imprese artigiane nel 2010

Al 31 dicembre 2010 il sottoinsieme delle **imprese artigiane attive** ammonta a 25.473 unità (25.247 al netto del settore agricoltura, silvicoltura e pesca). Il saldo tendenziale permane negativo: rispetto allo stesso periodo del 2009, infatti, si registra una perdita di 212 unità pari al -0,8%. Dato l'esiguo peso delle imprese artigiane del settore agricoltura, il dato al netto di questo settore varia di poco: in un anno si perdono 209 imprese attive (-0,8%).

### Consistenza imprese artigiane attive in provincia di Treviso.

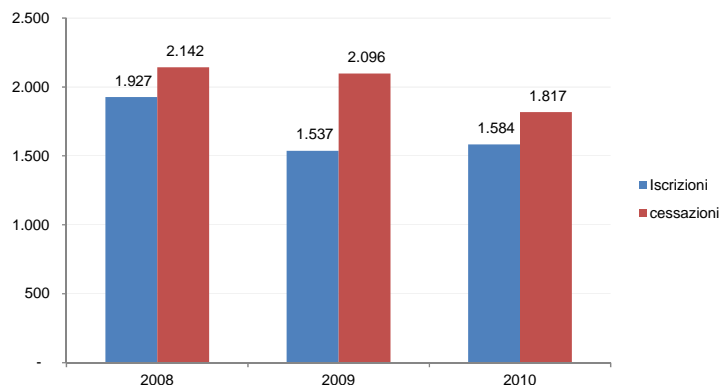
Serie storica 1° trim. 2008 – 4° trim. 2010



Fonte: Elab. Ufficio Studi e Statistica CCIAA Treviso su dati Infocamere

D'altro canto scarso contributo all'incremento dello stock attive proviene dalle nuove iscrizioni. Osservando l'andamento della natalità d'impresa in questo sottoinsieme, infatti, non si registra nei flussi d'iscrizioni un incremento analogo a quello del complesso delle imprese, ed il rallentamento nei flussi di cessazioni non riesce a riportare il saldo iscritte e cessate su valori positivi.

### Iscrizioni e Cessazioni di imprese artigiane in provincia di Treviso. Anni 2008, 2009, 2010



Fonte: Elab. Ufficio Studi e Statistica CCIAA Treviso su dati Infocamere

Scendendo nel dettaglio settoriale si confermano le difficoltà per il **manifatturiero**: lo stock di imprese attive rispetto a dicembre 2009 si riduce di ulteriori 121 unità (-1,7%). All'interno del comparto si segnalano:

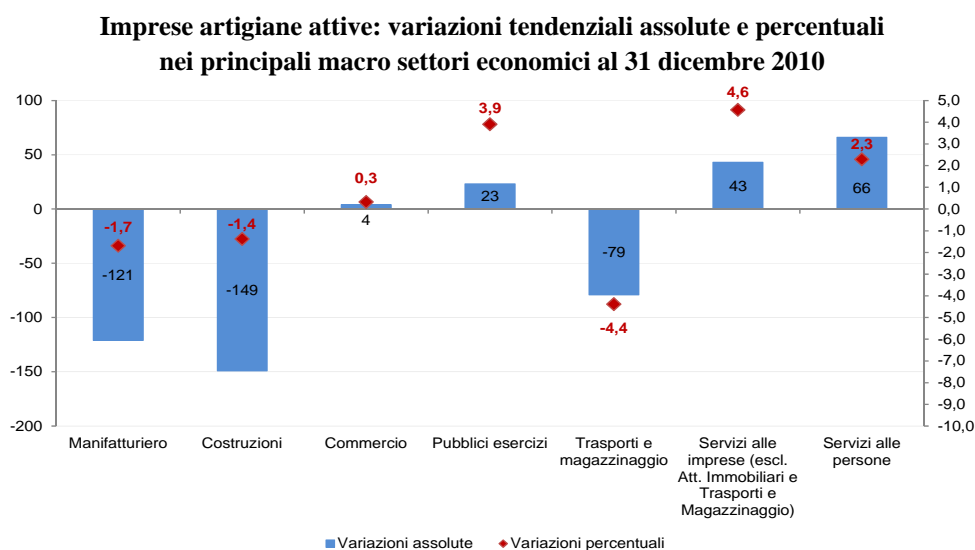
- la *carpenteria metallica*: -57 imprese rispetto allo stesso periodo dello scorso anno (-3,3%) e -12 unità negli ultimi tre mesi;
- il *sistema moda*: -46 unità (-3,8%) rispetto a dicembre 2009 e -27 negli ultimi tre mesi (di cui solo 19 nell'abbigliamento);
- il *legno arredo*: -46 imprese (-3,2%) rispetto al quarto trimestre 2009 e -16 nell'ultimo trimestre.

Anche il settore delle **costruzioni** continua a contrarsi: in un anno la consistenza delle imprese si riduce di 149 unità (-1,4%), di cui 54 perse nell'ultimo trimestre.

Per quanto riguarda il comparto del **commercio**, considerato che nel sottoinsieme delle artigiane prevalgono le *attività di riparazione auto e moto* il cui stock si presenta stabile rispetto al 2009 con 1.189 unità contro le 1.184 dello scorso anno, non si rileva analogo risveglio riscontrato negli ultimi 6 mesi per il totale delle imprese.

Nell'ambito dei **servizi alle imprese**, si osserva il persistere delle perdite per il settore dei *trasporti e magazzinaggio*: -79 unità la variazione tendenziale (-4,4%), -13 quella congiunturale (-0,7%). In positivo, invece, il resto del comparto ed in particolare l'aggregato del *noleggio, agenzie di viaggio e servizi operativi di supporto alle imprese* che in un anno guadagna 37 imprese (+9%).

Si confermano a fine 2010 i segnali positivi dai **servizi alle persone** che crescono su base annuale di 66 unità (+2,3%). A tale incremento contribuisce pressoché in via esclusiva il settore delle *Altre attività di servizi* che in un anno aumenta di 64 imprese (+2,3%).



Fonte: Elab. Ufficio Studi e Statistica CCIAA Treviso su dati Infocamere

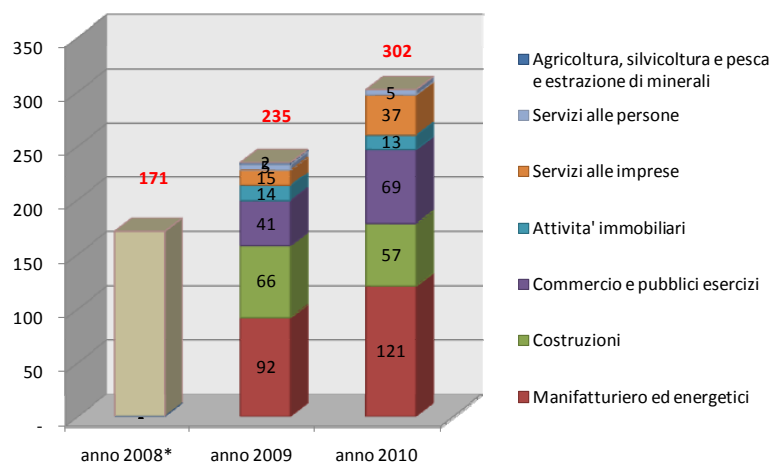
## I fallimenti

Si aggiungono ad integrazione i dati amministrativi relativi ai fallimenti del 2010 forniti dal Tribunale di Treviso.

Nell'ultimo anno si registrano 302 dichiarazioni di fallimento, 67 in più del 2009 e ben 131 in più rispetto a due anni fa.

A questa crescita negativa contribuiscono in particolar modo le 121 imprese fallite del settore manifatturiero (erano 92 nel 2009), le 69 del commercio e pubblici esercizi (l'anno precedente erano 41) e le 57 delle costruzioni (numero leggermente inferiore ai 66 fallimenti registrati l'anno prima). Si osservi, inoltre, che oltre la metà delle 37 dichiarazioni di fallimento nel comparto dei servizi alle imprese interessano il settore dei trasporti e magazzinaggio (19).

**Fallimenti dichiarati in provincia di Treviso.  
Confronto anni 2009 e 2010 per macrosettori e con il totale settori anno 2008\*.**



(\*) I dati settoriali 2008 non sono confrontabili in quanto classificati in Ateco 2002

Fonte: Elab. Ufficio Studi e Statistica CCIAA Treviso su dati Tribunale di Treviso

## Consistenza imprese attive per settori economici in provincia di Treviso

Dati al 4° trimestre 2010 e confronto con i trimestri precedenti

SETTORI	Valori assoluti			4° trim. '10/ 3° trim. '10		4° trim. '10/ 3° trim. '08	
	4° trim. 2010	3° trim. 2010	3° trim. 2008	ass.	perc.	ass.	perc.
	A Agricoltura, silvicoltura e pesca	15.812	15.996	16.969	-184	-1,2	-1.157
B Estrazione di minerali	36	37	39	-1	-2,7	-3	-7,7
C Attività manifatturiere	11.605	11.637	12.129	-32	-0,3	-524	-4,3
di cui: C10 Industrie alimentari	638	639	635	-1	-0,2	3	0,5
C11 Industria delle bevande	145	148	149	-3	-2,0	-4	-2,7
C13 Industrie tessili	353	357	396	-4	-1,1	-43	-10,9
C14 Confez. articoli vestiario, pelle e pelliccia	1.162	1.166	1.206	-4	-0,3	-44	-3,6
C15 Fabbricazione di articoli in pelle e simili	419	420	453	-1	-0,2	-34	-7,5
C16 Ind. del legno (escl. mobili); fabbricaz. in paglia	1.043	1.043	1.114	0	0,0	-71	-6,4
C17 Fabbricazione di carta e di prodotti di carta	126	125	135	1	0,8	-9	-6,7
C18 Stampa e riproduzione di supporti registrati	331	333	341	-2	-0,6	-10	-2,9
C19 Fabbr. coke e derivati raffinazione petrolio	3	3	2	0	0,0	1	50,0
C20 Fabbricazione di prodotti chimici	110	110	105	0	0,0	5	4,8
C21 Fabbr. prodotti e preparati farmaceutici	2	2	3	0	0,0	-1	-33,3
C22 Fabbr. articoli in gomma e materie plastiche	351	351	363	0	0,0	-12	-3,3
C23 Fabbric. prodotti lavoraz. min. non metallif.	454	456	467	-2	-0,4	-13	-2,8
C24 Metallurgia	57	54	62	3	5,6	-5	-8,1
C25 Fabbr. prod. in metallo (escl. macch./attrezz.)	2.449	2.465	2.676	-16	-0,6	-227	-8,5
C26 Fabbr. comput., appar. elettromed., di misuraz. e orol.	189	192	204	-3	-1,6	-15	-7,4
C27 Fabbr. appar. elettriche e per uso dom. non elettr.	474	465	485	9	1,9	-11	-2,3
C28 Fabbr. di macchinari ed apparecchiature nca	777	780	826	-3	-0,4	-49	-5,9
C29 Fabbr. autoveicoli, rimorchi e semirimorchi	84	84	90	0	0,0	-6	-6,7
C30 Fabbricazione di altri mezzi di trasporto	81	84	82	-3	-3,6	-1	-1,2
C31 Fabbricazione di mobili	1.260	1.271	1.336	-11	-0,9	-76	-5,7
C32 Altre industrie manifatturiere	709	705	730	4	0,6	-21	-2,9
C33 Rip., manutenz., installaz. macchine ed appar.	388	384	269	4	1,0	119	44,2
D Fornitura di en. Elett., gas, vapore e aria condiz.	29	24	19	5	20,8	10	52,6
E Fornitura di acqua; reti fognarie; gest. rifiuti e risanamento	111	109	111	2	1,8	0	0,0
F Costruzioni	13.633	13.698	14.161	-65	-0,5	-528	-3,7
G Comm. ingr. e dett.; riparazione di veicoli e motocicli	18.426	18.373	18.389	53	0,3	37	0,2
di cui: Comm. all'ingr. e al dett. e rip. di autov. e motoc.	2.063	2.059	2.059	4	0,2	4	0,2
Commercio all'ingrosso	8.236	8.251	8.300	-15	-0,2	-64	-0,8
Commercio al dettaglio	8.127	8.063	8.030	64	0,8	97	1,2
H Trasporti e magazzinaggio	2.282	2.285	2.459	-3	-0,1	-177	-7,2
I Alberghi e ristoranti	4.169	4.148	4.014	21	0,5	155	3,9
J Servizi di informazione e comunicazione	1.452	1.467	1.405	-15	-1,0	47	3,3
K Attività finanziarie e assicurative	1.756	1.750	1.715	6	0,3	41	2,4
L Attività immobiliari	5.966	5.970	5.812	-4	-0,1	154	2,6
M Attività professionali, scientifiche e tecniche	2.946	2.923	2.773	23	0,8	173	6,2
N Noleggio, ag. di viaggio, serv. di supporto alle imprese	1.488	1.478	1.392	10	0,7	96	6,9
P Istruzione	244	240	227	4	1,7	17	7,5
Q Sanità e assistenza sociale	287	287	260	0	0,0	27	10,4
R Att. artistiche, sportive, di intrattenim. e divertim.	671	656	618	15	2,3	53	8,6
S Altre attività di servizi	3.246	3.241	3.111	5	0,2	135	4,3
X Imprese non classificate	30	41	43	-11	-26,8	-13	-30,2
<b>TOTALE</b>	<b>84.189</b>	<b>84.360</b>	<b>85.646</b>	<b>-171</b>	<b>-0,2</b>	<b>-1.457</b>	<b>-1,7</b>
<b>TOTALE (ESCL. AGRIC., SILVICOLTURA E PESCA)</b>	<b>68.377</b>	<b>68.364</b>	<b>68.677</b>	<b>13</b>	<b>0,0</b>	<b>-300</b>	<b>-0,4</b>

Fonte: Elab. Ufficio Studi e Statistica CCIAA Treviso su dati Infocamere

## Consistenza imprese registrate per settori economici in provincia di Treviso

Dati al 4° trimestre 2010 e confronto con i trimestri precedenti

SETTORI	Valori assoluti			Variazioni			
	4° trim. 2010	3° trim. 2010	4° trim. 2009	4° trim. '10/ 3° trim. 10		4° trim. '10/ 4° trim. 09	
				ass.	perc.	ass.	perc.
A Agricoltura, silvicoltura e pesca	15.921	16.106	16.390	-185	-1,1	-469	-2,9
B Estrazione di minerali	43	44	44	-1	-2,3	-1	-2,3
C Attività manifatturiere	13.267	13.287	13.379	-20	-0,2	-112	-0,8
di cui: C10 Industrie alimentari	722	723	729	-1	-0,1	-7	-1,0
C11 Industria delle bevande	154	157	157	-3	-1,9	-3	-1,9
C13 Industrie tessili	430	439	449	-9	-2,1	-19	-4,2
C14 Confez. articoli vestiario, pelle e pelliccia	1.352	1.352	1.351	0	0,0	1	0,1
C15 Fabbricazione di articoli in pelle e simili	493	498	510	-5	-1,0	-17	-3,3
C16 Ind. del legno (escl. mobili); fabbricaz. in paglia	1.163	1.164	1.181	-1	-0,1	-18	-1,5
C17 Fabbricazione di carta e di prodotti di carta	145	145	142	0	0,0	3	2,1
C18 Stampa e riproduzione di supporti registrati	368	371	371	-3	-0,8	-3	-0,8
C19 Fabbr. coke e derivati raffinazione petrolio	3	3	3	0	0,0	0	0,0
C20 Fabbricazione di prodotti chimici	130	129	129	1	0,8	1	0,8
C21 Fabbr. prodotti e preparati farmaceutici	2	2	2	0	0,0	0	0,0
C22 Fabbr. articoli in gomma e materie plastiche	418	417	419	1	0,2	-1	-0,2
C23 Fabbric. prodotti lavoraz. min. non metallif.	523	525	530	-2	-0,4	-7	-1,3
C24 Metallurgia	72	71	75	1	1,4	-3	-4,0
C25 Fabbr. prod. in metallo (escl. macch./attrezz.)	2.732	2.742	2.794	-10	-0,4	-62	-2,2
C26 Fabbr. comput., appar. elettromed., di misuraz. e orol.	227	227	226	0	0,0	1	0,4
C27 Fabbr. appar. elettriche e per uso dom. non elettr.	557	548	544	9	1,6	13	2,4
C28 Fabbr. di macchinari ed apparecchiature nca	918	919	927	-1	-0,1	-9	-1,0
C29 Fabbr. autoveicoli, rimorchi e semirimorchi	100	100	99	0	0,0	1	1,0
C30 Fabbricazione di altri mezzi di trasporto	92	94	93	-2	-2,1	-1	-1,1
C31 Fabbricazione di mobili	1.496	1.499	1.533	-3	-0,2	-37	-2,4
C32 Altre industrie manifatturiere	766	762	758	4	0,5	8	1,1
C33 Rip., manutenz., installaz. macchine ed appar.	404	400	357	4	1,0	47	13,2
D Fornitura di en. Elettr., gas, vapore e aria condiz.	30	25	24	5	20,0	6	25,0
E Fornitura di acqua; reti fognarie; gest. rifiuti e risanamento	129	129	131	0	0,0	-2	-1,5
F Costruzioni	14.481	14.529	14.572	-48	-0,3	-91	-0,6
G Comm. ingr. e dett.; riparazione di veicoli e motocicli	19.869	19.816	19.800	53	0,3	69	0,3
di cui: Comm. all'ingr. e al dett. e rip. di autov. e motoc.	2.232	2.228	2.219	4	0,2	13	0,6
Commercio all'ingrosso	8.939	8.951	8.971	-12	-0,1	-32	-0,4
Commercio al dettaglio	8.698	8.637	8.610	61	0,7	88	1,0
H Trasporti e magazzinaggio	2.464	2.466	2.524	-2	-0,1	-60	-2,4
I Alberghi e ristoranti	5.008	4.986	4.889	22	0,4	119	2,4
J Servizi di informazione e comunicazione	1.593	1.598	1.576	-5	-0,3	17	1,1
K Attività finanziarie e assicurative	1.828	1.822	1.827	6	0,3	1	0,1
L Attività immobiliari	6.641	6.640	6.544	1	0,0	97	1,5
M Attività professionali, scientifiche e tecniche	3.289	3.265	3.177	24	0,7	112	3,5
N Noleggio, ag. di viaggio, serv. di supporto alle imprese	1.591	1.577	1.538	14	0,9	53	3,4
P Istruzione	258	254	243	4	1,6	15	6,2
Q Sanità e assistenza sociale	318	316	313	2	0,6	5	1,6
R Att. artistiche, sportive, di intrattenim. e divertim.	771	755	737	16	2,1	34	4,6
S Altre attività di servizi	3.332	3.328	3.231	4	0,1	101	3,1
T Fam. e conv.: serv. dom. e produz. beni/serv. uso proprio	1	1	1	0	0,0	0	0,0
X Imprese non classificate	1.978	1.952	1.736	26	1,3	242	13,9
<b>TOTALE</b>	<b>92.812</b>	<b>92.896</b>	<b>92.676</b>	<b>-84</b>	<b>-0,1</b>	<b>136</b>	<b>0,1</b>
<b>TOTALE (ESCL. AGRIC., SILVICOLTURA E PESCA)</b>	<b>76.891</b>	<b>76.790</b>	<b>76.286</b>	<b>101</b>	<b>0,1</b>	<b>605</b>	<b>0,8</b>

Fonte: Elab. Ufficio Studi e Statistica CCIAA Treviso su dati Infocamere

**Consistenza imprese artigiane per settori economici in provincia di Treviso**  
 Dati al 4° trimestre 2010 e confronto con i trimestri precedenti

SETTORI	IMPRESE REGISTR. al 4° trim. 2010	IMPRESE ATTIVE							
		Valori assoluti				Variazioni			
		4° trim. 2010	3° trim. 2010	4° trim. 2009	4° trim. '10/ 3° trim. 10		4° trim. '10/ 4° trim. 09		
					ass.	perc.	ass.	perc.	
A Agricoltura, silvicoltura e pesca	227	226	229	229	-3	-1,3	-3	-1,3	
B Estrazione di minerali	5	5	5	5	0	0,0	0	0,0	
C Attività manifatturiere	7.075	7.037	7.094	7.158	-57	-0,8	-121	-1,7	
di cui: C10 Industrie alimentari	477	474	480	479	-6	-1,3	-5	-1,0	
C11 Industria delle bevande	37	37	38	40	-1	-2,6	-3	-7,5	
C13 Industrie tessili	213	212	218	231	-6	-2,8	-19	-8,2	
C14 Confez. articoli vestiario, pelle e pelliccia	718	712	731	735	-19	-2,6	-23	-3,1	
C15 Fabbricazione di articoli in pelle e simili	236	234	236	238	-2	-0,8	-4	-1,7	
C16 Ind. del legno (escl. mobili); fabbricaz. in paglia	735	735	740	751	-5	-0,7	-16	-2,1	
C17 Fabbricazione di carta e di prodotti di carta	51	51	51	52	0	0,0	-1	-1,9	
C18 Stampa e riproduzione di supporti registrati	222	222	224	223	-2	-0,9	-1	-0,4	
C19 Fabbr. coke e derivati raffinazione petrolio	1	1	1	1	0	0,0	0	0,0	
C20 Fabbricazione di prodotti chimici	30	30	29	27	1	3,4	3	11,1	
C22 Fabbr. articoli in gomma e materie plastiche	149	149	150	147	-1	-0,7	2	1,4	
C23 Fabbric. prodotti lavoraz. min. non metallif.	244	243	241	240	2	0,8	3	1,3	
C24 Metallurgia	19	19	19	20	0	0,0	-1	-5,0	
C25 Fabbr. prod. in metallo (escl. macch./attrezz.)	1.688	1.677	1.689	1.734	-12	-0,7	-57	-3,3	
C26 Fabbr. comput., appar. elettromed., di misuraz. e orol.	88	88	89	88	-1	-1,1	0	0,0	
C27 Fabbr. appar. elettriche e per uso dom. non elettr.	253	250	250	246	0	0,0	4	1,6	
C28 Fabbr. di macchinari ed apparecchiature nca	362	361	361	367	0	0,0	-6	-1,6	
C29 Fabbr. autoveicoli, rimorchi e semirimorchi	38	36	37	41	-1	-2,7	-5	-12,2	
C30 Fabbricazione di altri mezzi di trasporto	47	47	48	46	-1	-2,1	1	2,2	
C31 Fabbricazione di mobili	662	657	668	687	-11	-1,6	-30	-4,4	
C32 Altre industrie manifatturiere	523	520	521	512	-1	-0,2	8	1,6	
C33 Rip., manutenz., installaz. macchine ed appar.	282	282	273	253	9	3,3	29	11,5	
E Fornitura di acqua; reti fognarie; gest. rifiuti e risanamento	38	38	38	38	0	0,0	0	0,0	
F Costruzioni	10.712	10.628	10.682	10.777	-54	-0,5	-149	-1,4	
G Comm. ingr. e dett.; riparazione di veicoli e motocicli	1.242	1.240	1.241	1.236	-1	-0,1	4	0,3	
di cui: Comm. all'ingr. e al dett. e rip. di autov. e motoc.	1.191	1.189	1.189	1.184	0	0,0	5	0,4	
Commercio all'ingrosso	4	4	4	4	0	0,0	0	0,0	
Commercio al dettaglio	47	47	48	48	-1	-2,1	-1	-2,1	
H Trasporti e magazzinaggio	1.731	1.722	1.735	1.801	-13	-0,7	-79	-4,4	
I Alberghi e ristoranti	617	613	611	590	2	0,3	23	3,9	
J Servizi di informazione e comunicazione	157	157	154	142	3	1,9	15	10,6	
K Attività finanziarie e assicurative	5	5	5	4	0	0,0	1	25,0	
L Attività immobiliari	0	0	0	1	0	--	-1	-100,0	
M Attività professionali, scientifiche e tecniche	379	376	379	386	-3	-0,8	-10	-2,6	
N Noleggio, ag. di viaggio, serv. di supporto alle imprese	449	446	440	409	6	1,4	37	9,0	
P Istruzione	32	32	32	32	0	0,0	0	0,0	
Q Sanità e assistenza sociale	10	10	10	10	0	0,0	0	0,0	
R Att. artistiche, sportive, di intrattenim. e divertim.	92	91	92	89	-1	-1,1	2	2,2	
S Altre attività di servizi	2.819	2.818	2.812	2.754	6	0,2	64	2,3	
X Imprese non classificate	31	29	29	24	0	0,0	5	20,8	
<b>TOTALE</b>	<b>25.621</b>	<b>25.473</b>	<b>25.588</b>	<b>25.685</b>	<b>-115</b>	<b>-0,4</b>	<b>-212</b>	<b>-0,8</b>	
<b>TOTALE (ESCL. AGRIC., SILVICOLTURA E PESCA)</b>	<b>25.394</b>	<b>25.247</b>	<b>25.359</b>	<b>25.456</b>	<b>-112</b>	<b>-0,4</b>	<b>-209</b>	<b>-0,8</b>	

Fonte: Elab. Ufficio Studi e Statistica CCIAA Treviso su dati Infocamere