



Camera di Commercio
Treviso



CONGIUNTURA & APPROFONDIMENTI

Report n. 2 – Febbraio 2011

*La situazione congiunturale
per l'industria manifatturiera trevigiana
al quarto trimestre 2010*

A cura dell'Area Studi e Sviluppo Economico Territoriale

LA SITUAZIONE CONGIUNTURALE PER L'INDUSTRIA MANIFATTURIERA TREVIGIANA AL QUARTO TRIMESTRE 2010

La consueta indagine trimestrale sull'andamento dei principali indicatori economici delle imprese manifatturiere trevigiane, condotta da Unioncamere del Veneto per il periodo ottobre–dicembre 2010, ha coinvolto in provincia complessivamente 385 imprese, di cui 234 con 10 addetti e più, per un totale di 9.145 addetti.

Da un primo sguardo d'insieme, nel quarto trimestre 2010 si rileva una più pronunciata fase di recupero dell'industria trevigiana rispetto alle pesanti flessioni registrate un anno fa: la produzione recupera quasi un +10% contro una media regionale del +5,1%; il fatturato registra un incremento del +11,4%, ben superiore al +7,5% del Veneto; i nuovi ordinativi dall'estero aumentano del +8,8% rispetto a fine 2009, dato inferiore a quello regionale che risulta pari al +11,5%.

Negli ultimi tre mesi il grado di utilizzo degli impianti è salito dal 65,6% al 70,9%, mentre l'occupazione ha perso ancora un -0,6% rispetto a fine 2009.

Per i prossimi sei mesi si registra una discreta fiducia solo sulla domanda estera; mentre su produzione e domanda interna prevale la cautela rispetto al clima registrato a metà 2010. Sembra quasi una sospensione di giudizio, in attesa di capire meglio cosa riserverà il 2011.

GLI INDICATORI CONGIUNTURALI EX POST

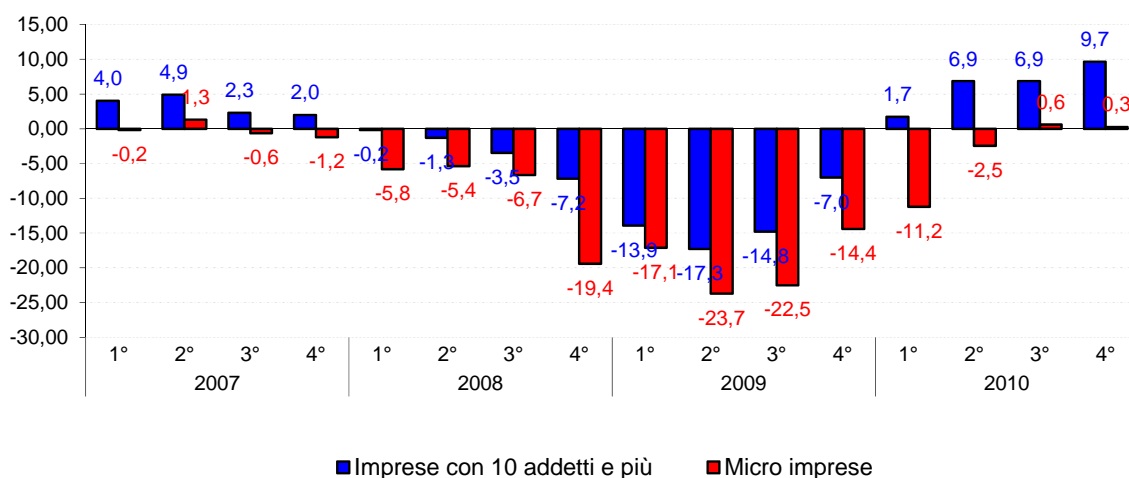
Riportiamo qui di seguito nel dettaglio, i risultati del monitoraggio congiunturale, indicatore per indicatore.

Produzione, capacità produttiva e occupazione

Nell'ultimo trimestre dell'anno la produzione industriale delle imprese con più di 10 addetti accelera il ritmo di risalita: la variazione sullo stesso periodo dell'anno precedente si porta al +9,7%, contro il +6,9% registrato per due trimestri consecutivi.

Non altrettanto positivo l'andamento dell'indicatore per la microimpresa (2-9 addetti). Per il secondo trimestre consecutivo si registrano variazioni tendenziali sostanzialmente stazionarie e quindi non si ravvisano miglioramenti rispetto ai livelli dello scorso anno.

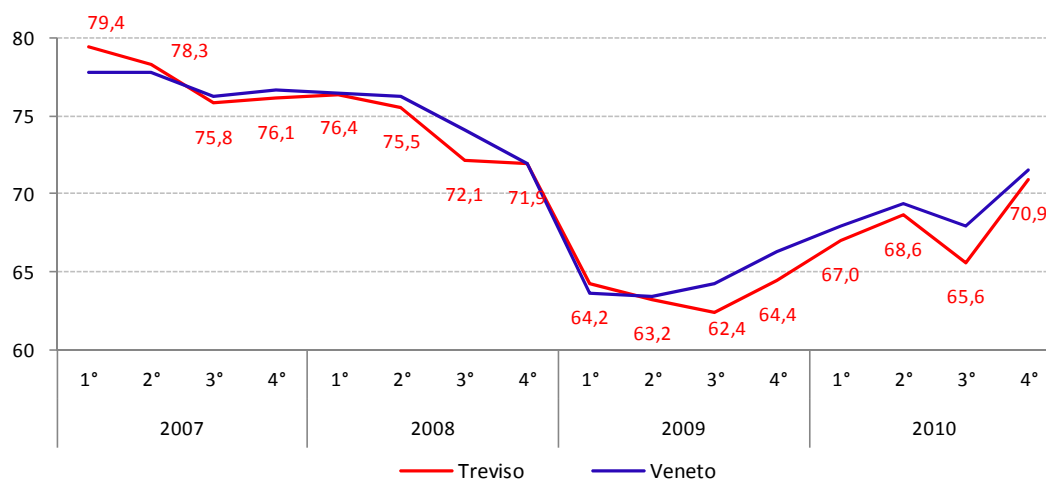
Produzione dell'industria manifatturiera trevigiana
Confronto tra imprese con 10 addetti e più e microimprese.
Variazioni tendenziali. Serie storica trimestrale 1° trim. 2007- 4° trim. 2010



Fonte: Elab. Ufficio Studi CCIAA Treviso su dati Indagine congiunturale Unioncamere del Veneto

Il cambio di passo si riverbera sul grado di utilizzo degli impianti: nelle imprese con 10 addetti e più passa infatti dal 65,6% di settembre all'attuale 70,9%. Il grafico sottostante evidenzia un riavvicinamento alla media regionale.

Grado di utilizzo degli impianti. Serie storica 1° trim 2007- 4° trim 2010.
Confronto Treviso - Veneto

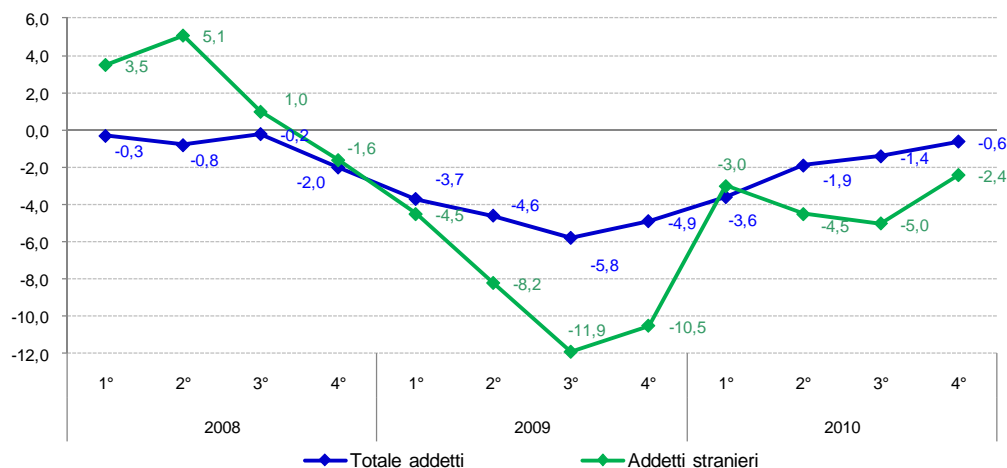


Fonte: Elab. Ufficio Studi CCIAA Treviso su dati Indagine congiunturale Unioncamere del Veneto

E' l'industria dei macchinari a sostenere maggiormente questa performance: del +13,9% è la variazione tendenziale della produzione¹ e il grado di utilizzo impianti si attesta al 78%.

Il tutto non si traduce però in occupazione: rispetto a fine 2009 si registra una debole ma ulteriore flessione (-0,6%), più accentuata ove si guardi alla sola componente extracomunitaria (-2,4%). D'altra parte anche il dato congiunturale, dopo una parte centrale dell'anno in cui sembrava essersi arrestata l'emorragia di posti di lavoro, torna in negativo (-0,4%).

Confronto sull'andamento degli occupati di cui stranieri, nell'industria manifatturiera trevigiana.
 Variazioni trimestrali tendenziali. Serie storica I trim 2008- IV trim 2010



Fonte: Elab. Ufficio Studi CCIAA Treviso su dati Indagine congiunturale Unioncamere del Veneto

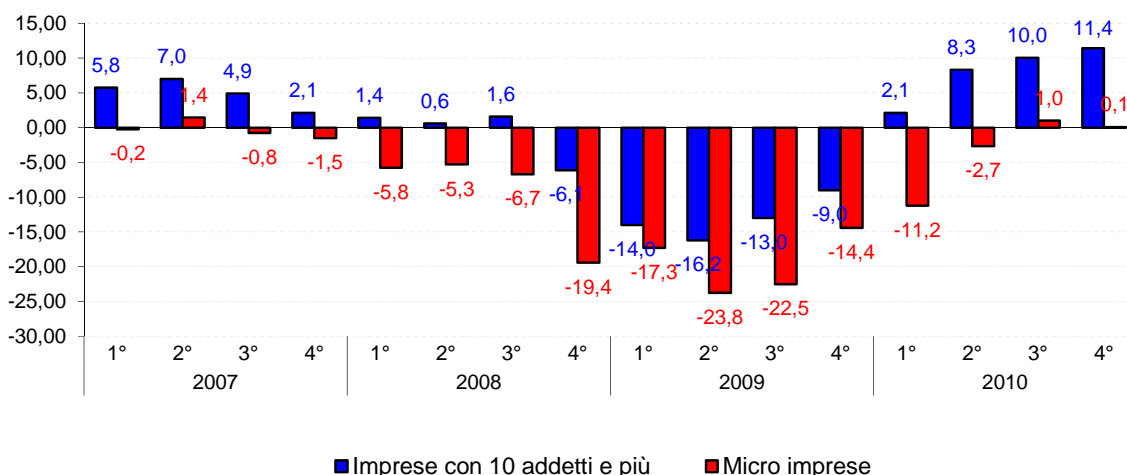
Fatturato

Ancor più sostenuta risulta la variazione tendenziale del fatturato per le imprese con 10 addetti e più: del +11,4% rispetto allo stesso periodo dell'anno precedente, con l'industria dei macchinari che ancora si posiziona sopra la media (+18,8%).

Al contrario per la microimpresa (2-9 addetti) si registra una variazione tendenziale del +0,1%, confermando, come già osservato per la produzione, l'assenza di miglioramenti rispetto alla situazione dello scorso anno.

¹ Anche a livello Italia è il settore dei *macchinari ed attrezzature n.c.a.* a registrare gli incrementi maggiori: la variazione tendenziale nel mese di dicembre 2010 risulta pari al +13,3% portando così la media annua al +12,3%. (Comunicato Stampa Istat del 10 febbraio 2011)

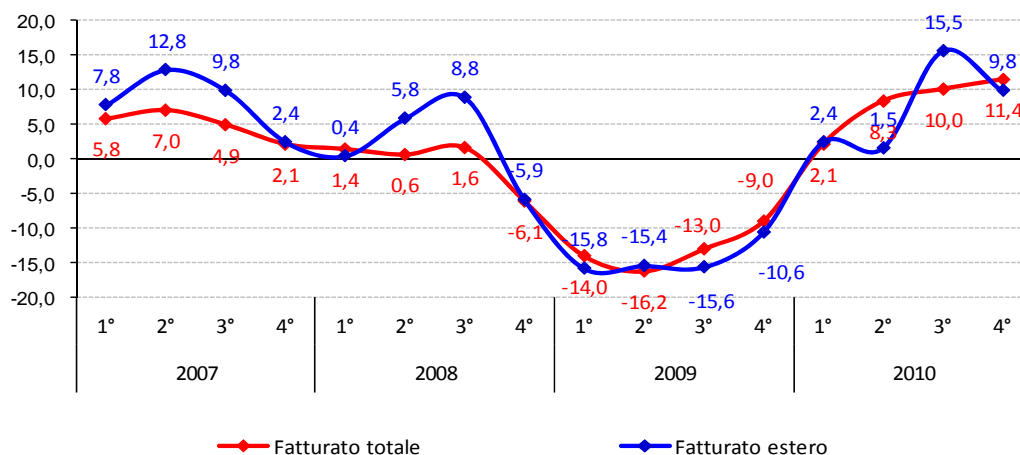
Fatturato dell'industria manifatturiera trevigiana
Confronto tra imprese con 10 addetti e più e microimprese.
Variazioni tendenziali. Serie storica trimestrale 1° trim. 2007- 4° trim. 2010



Fonte: Elab. Ufficio Studi CCIAA Treviso su dati Indagine congiunturale Unioncamere del Veneto

Il fatturato estero segue in linea (+9,8% nel complesso dei settori), anche se nel terzo trimestre il gioco dei rimbalzi aveva portato la variazione tendenziale al +15,5%. Da segnalare, sempre sul fronte delle vendite all'estero, l'importante recupero della piccola impresa (10-49 addetti), che mette a segno un +13,5% rispetto alla situazione di un anno fa. Questo aspetto è stato riscontrato anche dagli osservatori congiunturali a livello nazionale: proverebbe come certi segmenti di piccola impresa non siano affatto fuori competizione, dimostrandosi anzi assai flessibili nelle strategie di diversificazione sui mercati.

Andamento del fatturato totale e del fatturato estero
Variazioni trimestrali tendenziali 1° trim. 2007 - 4° trim. 2010

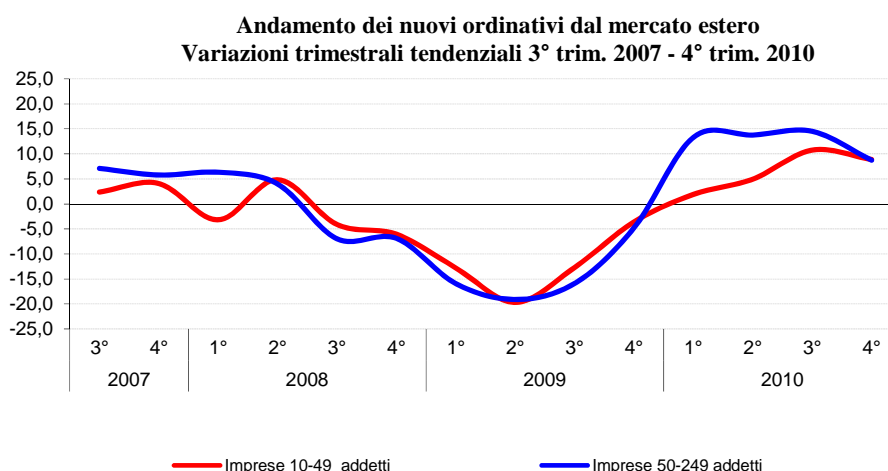


Fonte: Elab. Ufficio Studi CCIAA Treviso su dati Indagine congiunturale Unioncamere del Veneto

Nuovi ordinativi e giorni di produzione assicurati

Dopo le contrazioni a due cifre, che hanno sfiorato il -20% a metà 2009, il 2010 si chiude con una variazione tendenziale del +8,8% per i nuovi ordinativi dall'estero: da farci la firma, ma in attenuazione rispetto alla c.d. "ripresina" di metà anno, quando la variazione viaggiava attorno al +12/14%. Un sintomo da non trascurare, per quanto i giorni di produzione assicurati dalla raccolta ordini siano passati dai 55 dello scorso trimestre agli attuali 74.

Il settore legno arredo risulterebbe ancora con un "respiro corto", con 48 giorni di produzione assicurati in media; mentre l'industria dei macchinari viaggia sui 100 giorni.



Fonte: Elab. Ufficio Studi CCIAA Treviso su dati Indagine congiunturale Unioncamere del Veneto

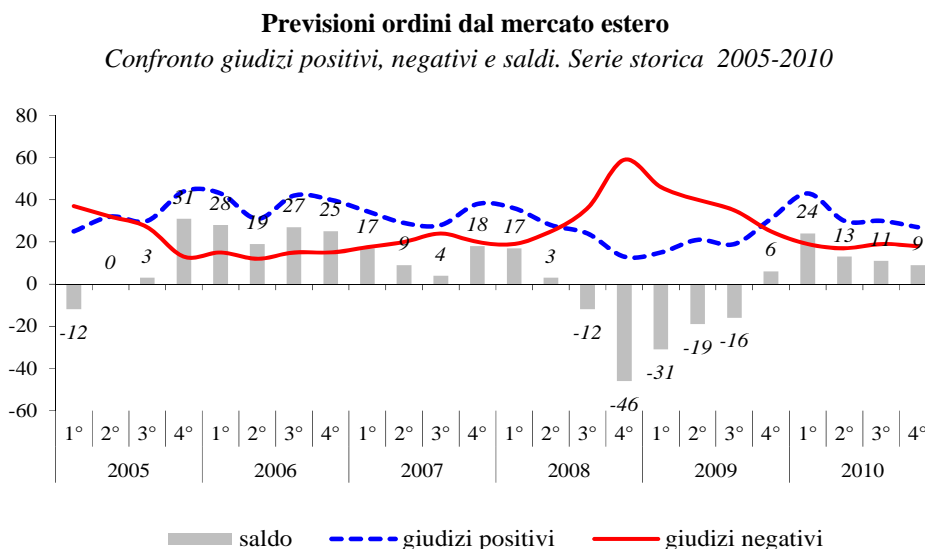
Principali indicatori congiunturali dell'industria manifatturiera trevigiana (variazioni trimestrali congiunturali e tendenziali)

PRINCIPALI INDICATORI		2008	2009				2010			
		4 TRIM	1 TRIM	2 TRIM	3 TRIM	4 TRIM	1 TRIM	2 TRIM	3 TRIM	4 TRIM
PRODUZIONE										
var. volume fisico rispetto al:	trimestre precedente	-0,7%	-8,4%	-2,1%	-5,5%	5,8%	-3,9%	3,8%	-1,2%	8,2%
	stesso trim. anno preced.	-7,2%	-13,9%	-17,3%	-14,8%	-7,0%	1,7%	6,9%	6,9%	9,7%
OCCUPAZIONE										
variazioni rispetto al:	trimestre precedente	-2,0%	0,5%	-0,4%	-0,4%	-0,1%	-0,9%	0,2%	0,1%	-0,4%
	stesso trim. anno preced.	-2,0%	-2,3%	-4,6%	-5,8%	-4,9%	-3,6%	-1,9%	-1,4%	-0,6%
CAPACITA' PRODUTTIVA										
grado di utilizzo impianti:		71,9%	64,2%	63,2%	62,4%	64,4%	67,0%	68,6%	65,6%	70,9%
PREZZI DI VENDITA										
variazioni rispetto al:	stesso trim. anno preced.	1,0%	-1,0%	-2,4%	-1,5%	-2,0%	-0,8%	-1,8%	2,3%	1,8%
FATTURATO										
variazioni rispetto al:	trimestre precedente	1,1%	-9,7%	-0,5%	-5,7%	3,3%	-4,2%	4,9%	-2,9%	11,3%
	stesso trim. anno preced.	-6,1%	-14,0%	-16,2%	-13,0%	-9,0%	2,1%	8,3%	10,0%	11,4%
FATTURATO ESTERO										
variazioni rispetto al:	trimestre precedente	4,4%	-14,9%	0,9%	-3,4%	5,8%	-7,9%	2,5%	4,5%	7,4%
	stesso trim. anno preced.	-5,9%	-15,8%	-15,4%	-15,6%	-10,6%	2,4%	1,5%	15,5%	9,8%
% di fatturato venduto all'estero:		30,5%	26,0%	31,8%	28,6%	29,9%	29,2%	31,2%	26,1%	25,8%
NUOVI ORDINATIVI										
var. rispetto al trim. prec.:	dal mercato interno	-1,9%	-8,8%	-4,1%	-6,8%	2,5%	-1,3%	1,5%	-3,9%	5,6%
	dal mercato estero	-2,3%	-10,1%	-0,8%	-5,4%	5,6%	-3,3%	2,0%	-1,8%	15,0%
var. rispetto stesso trim. anno prec.:	dal mercato interno	-8,9%	-14,2%	-18,1%	-13,9%	-6,5%	0,6%	3,5%	3,3%	5,2%
	dal mercato estero	-7,3%	-15,2%	-18,5%	-14,1%	-2,5%	7,5%	8,0%	12,6%	8,8%

Fonte: Elab. Ufficio Studi CCIAA Treviso su dati Indagine congiunturale Unioncamere del Veneto

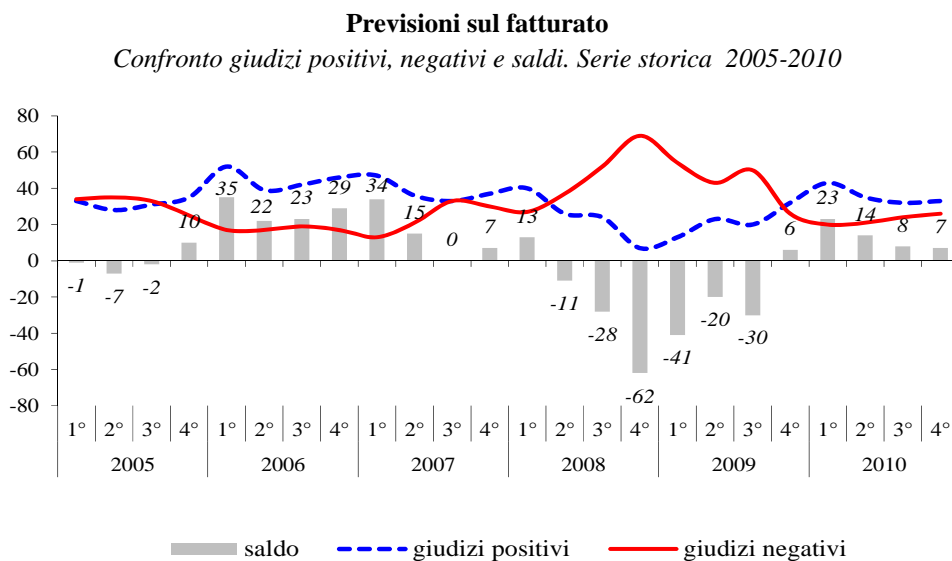
PREVISIONI PER I PROSSIMI SEI MESI

Se si guardano i saldi dei giudizi rilasciati dagli imprenditori trevigiani per i prossimi sei mesi, la situazione appare abbastanza chiara: l'unico indicatore attorno al quale si condensa una moderata attesa di crescita è la *domanda estera*. Si sbilancia in tal senso il 27% degli intervistati, contro il 18% di pessimisti. E' da aggiungere un 55% di intervistati (dunque, una buona maggioranza assoluta) secondo cui la domanda estera si manterrà agli attuali livelli: il che potrebbe essere interpretato come una buona notizia.



Fonte: Elab. Ufficio Studi CCIAA Treviso su dati Indagine congiunturale Unioncamere del Veneto

Già sul *fatturato* il clima di fiducia si incrina di più: il saldo fra giudizi positivi e negativi resta ancora in favore dei primi (33%, contro 26%), ma non nei termini registrati a giugno (35%, contro il 21%).

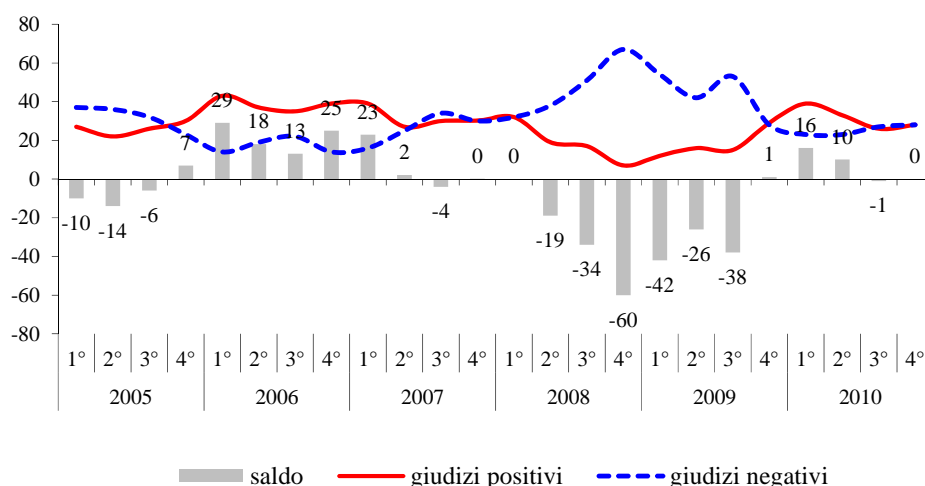


Fonte: Elab. Ufficio Studi CCIAA Treviso su dati Indagine congiunturale Unioncamere del Veneto

Ma è sugli altri indicatori che gli elementi di incertezza affiorano in modo più visibile: sul possibile andamento della *produzione* le attese di crescita si elidono con le attese di flessione (28% a 28% sul totale intervistati); ed analoga situazione si registra per le attese sulla *domanda interna*.

Previsioni di produzione

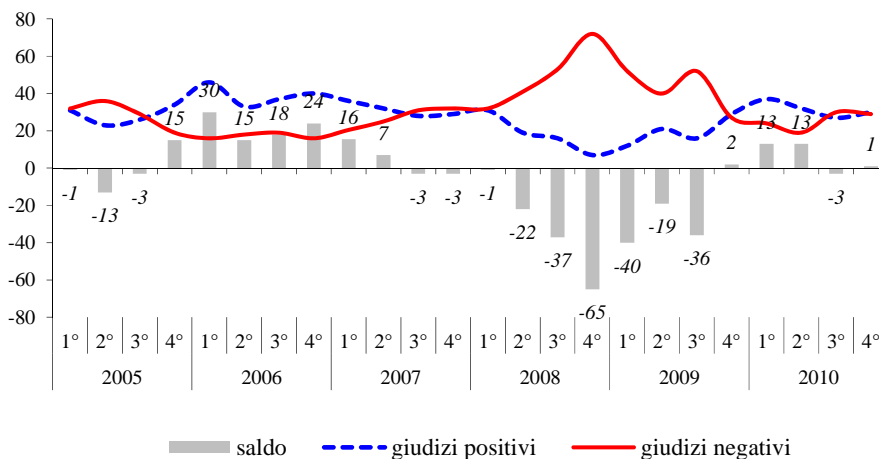
Confronto giudizi positivi, negativi e saldi. Serie storica 2005-2010



Fonte: Elab. Ufficio Studi CCIAA Treviso su dati Indagine congiunturale Unioncamere del Veneto

Previsioni ordini dal mercato interno

Confronto giudizi positivi, negativi e saldi. Serie storica 2005-2010



Fonte: Elab. Ufficio Studi CCIAA Treviso su dati Indagine congiunturale Unioncamere del Veneto

Sul fronte del lavoro, infine, il saldo giudizi resta ancora orientato sulla contrazione, anche se per effetto della minoranza degli intervistati (17%, contro il 7% che invece scommette per qualche assunzione). La maggioranza assoluta degli intervistati (76%) ritiene stabili gli attuali livelli occupazionali.

Previsioni per i prossimi 6 mesi*(% di giudizi degli imprenditori al 30.12.2010 e confronto con i trimestri precedenti)*

INDICATORI		GIUGNO 2010	SETTEMBRE 2010	DICEMBRE 2010
PRODUZIONE	in aumento	11	9	5
	lieve aumento	22	17	23
	stazionaria	43	47	44
	lieve diminuzione	13	15	13
	in diminuzione	11	12	15
DOMANDA INTERNA	in aumento	10	8	6
	lieve aumento	22	19	24
	stazionaria	49	43	41
	lieve diminuzione	11	17	13
	in diminuzione	8	13	16
DOMANDA ESTERA	in aumento	12	9	6
	lieve aumento	18	21	21
	stazionaria	53	51	55
	lieve diminuzione	13	12	7
	in diminuzione	4	7	11
FATTURATO	in aumento	13	11	8
	lieve aumento	22	21	25
	stazionaria	44	44	41
	lieve diminuzione	13	13	11
	in diminuzione	8	11	15
OCCUPAZIONE	in aumento	1	1	1
	lieve aumento	7	4	6
	stazionari	78	78	76
	lieve diminuzione	8	11	11
	in diminuzione	6	6	6

Fonte: *Elab. Ufficio Studi CCIAA Treviso su dati Indagine congiunturale Unioncamere del Veneto*