



Camera di Commercio  
Treviso



## **CONGIUNTURA & APPROFONDIMENTI**

*Report n. 18 – Dicembre 2010*

### *La popolazione straniera residente in provincia di Treviso al 31 dicembre 2009*

*A cura dell'Area Studi e Sviluppo Economico Territoriale*

## La popolazione straniera residente al 31/12/2009

Lo scorso ottobre l'ISTAT ha reso disponibili i dati ufficiali più recenti sulla popolazione straniera residente nei Comuni italiani derivanti dalle indagini effettuate presso gli Uffici di Anagrafe.

I cittadini stranieri residenti nella provincia di Treviso al 31 dicembre 2009 sono 99.087, su una popolazione totale di 883.840 residenti. L'incremento complessivo nell'anno è stato pari a 2.960 immigrati contro gli 8.151 dello scorso anno.

### Popolazione straniera residente in provincia di Treviso e bilancio demografico - Anni 2003-2010

Anni	2003	2004	2005	2006	2007	2008	2009
<b>STRANIERI RESIDENTI AL 1° GENNAIO</b>	<b>41.488</b>	<b>54.400</b>	<b>65.546</b>	<b>72.475</b>	<b>77.947</b>	<b>87.976</b>	<b>96.127</b>
Nati	1.218	1.644	1.827	1.934	2.055	2.130	2.132
Morti	57	68	78	65	87	81	94
- Saldo naturale	1.161	1.576	1.749	1.869	1.968	2.049	2.038
Iscritti dall'estero	11.288	10.263	6.979	6.231	10.672	9.334	5.926
Cancellati per l'estero	408	561	648	731	842	1.120	1.388
- Saldo migratorio con l'estero	10.880	9.702	6.331	5.500	9.830	8.214	4.538
- Saldo altre poste (a)	1331	580	5	-593	-409	-806	-1963
- Acquisizione cittadinanza italiana	460	712	1156	1.304	1.360	1.306	1653
<b>SALDO TOTALE</b>	<b>12.912</b>	<b>11.146</b>	<b>6.929</b>	<b>5.472</b>	<b>10.029</b>	<b>8.151</b>	<b>2.960</b>
<b>STRANIERI RESIDENTI AL 31 DICEMBRE</b>	<b>54.400</b>	<b>65.546</b>	<b>72.475</b>	<b>77.947</b>	<b>87.976</b>	<b>96.127</b>	<b>99.087</b>
<b>POPOLAZIONE RESIDENTE AL 31 DICEMBRE</b>	<b>824.500</b>	<b>838.732</b>	<b>849.355</b>	<b>857.359</b>	<b>869.534</b>	<b>879.408</b>	<b>883.840</b>
Variazione % tra inizio e fine anno	31,1	20,5	10,6	7,6	12,9	9,3	3,1
Incidenza % della popolazione straniera a fine anno	6,6	7,8	8,5	9,1	10,1	10,9	11,2
<b>STRANIERI NATI IN ITALIA (seconda generazione) (c)</b>				<b>11.353</b>	<b>13.224</b>	<b>14.711</b>	<b>16.001</b>
% della seconda generazione				14,6	15,0	15,3	16,1

(a) Comprende il saldo migratorio interno, il saldo verifiche censuarie, il saldo iscrizioni e cancellazioni per altri motivi, le cancellazioni per irreperibilità.

(c) Dato che il fenomeno dell'immigrazione nel nostro Paese è relativamente recente, con buona approssimazione si può valutare che la quasi totalità degli stranieri nati in Italia (seconda generazione) sia minorenni.

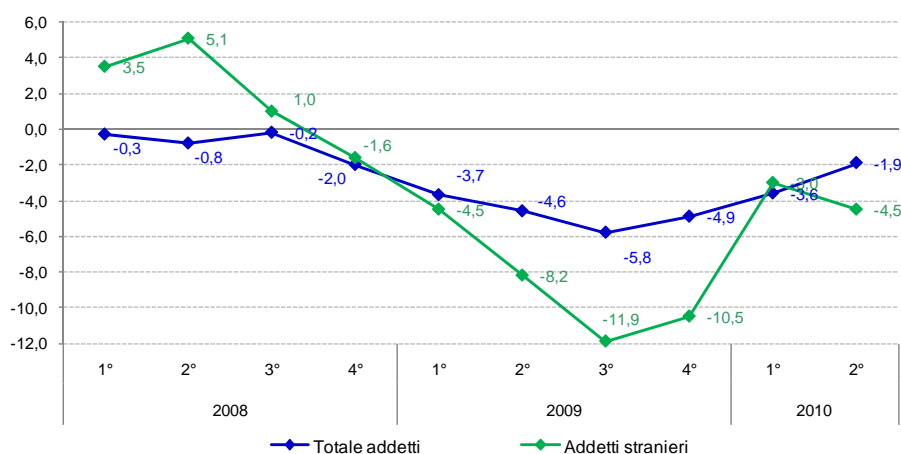
Fonte: Elab. Ufficio Studi CCIAA Treviso su dati Istat

Com'era da attendersi, per effetto della crisi la crescita della popolazione straniera rallenta in tutto il territorio nazionale pur all'interno di un trend che resta positivo. Nella Marca, in particolare, si registra l'incremento più contenuto di tutte le altre province: dal 2008 al 2009 gli stranieri aumentano del +3,1% (+3.000 persone circa), rispetto al +9,3% (oltre 8.000 persone) dello scorso anno.

Anche la crescita a livello regionale, comunque, risulta nel 2009 più che dimezzata, passando dal +12,5% al +5,8%, mentre la media nazionale si è attestata al +8,8%.

D'altra parte, anche l'Indagine Veneto Congiuntura di Unioncamere regionale relativa al manifatturiero, evidenzia chiaramente come la rilevante perdita occupazionale legata al difficile momento che sta vivendo l'industria trevigiana abbia coinvolto in prima battuta la componente straniera (come ben evidenzia il grafico).

**Confronto sull'andamento degli occupati di cui stranieri, nell'industria manifatturiera trevigiana. Variazioni trimestrali tendenziali. Serie storica I trim 2008- II trim 2010**



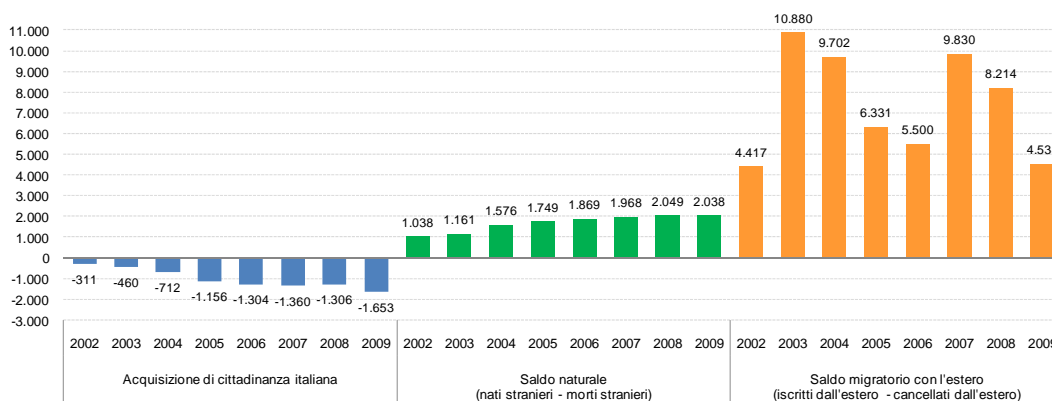
Fonte: Elab. Ufficio Studi CCIAA Treviso su dati Indagine congiunturale Unioncamere del Veneto

Osservando le componenti del bilancio demografico della popolazione straniera, emerge come nel corso del 2009 il saldo migratorio (iscritti – cancellati dall'estero) si sia dimezzato. Questo dato è stato alimentato, sia dalla contrazione degli arrivi dall'estero, che passano da 9.334 del 2008 a 5.926 unità, sia dall'incremento dei cancellati per l'estero, che salgono a 1.388 contro i 1.120 rilevati nel 2008.

In realtà la crescita della componente straniera appare oggi più legata al fenomeno della natalità straniera: nell'ultimo anno, infatti, si registrano 2.132 nascite da stranieri, pari al 72% dell'incremento totale degli stranieri a Treviso.

Sul totale stranieri residenti in provincia di Treviso sono nate in Italia 16.000 persone (circa il 16%): dato che colloca la Marca tra le prime province italiane per la presenza di stranieri di seconda generazione. Indica inoltre come la popolazione straniera si stia sempre più radicando nel territorio. Dato che il fenomeno dell'immigrazione nel nostro Paese è relativamente recente, con buona approssimazione si può valutare che la quasi totalità degli stranieri nati in Italia (seconda generazione) sia minorenni.

**Bilancio demografico della popolazione residente straniera in provincia di Treviso. Saldo naturale, saldo migratorio con l'estero e acquisizione di cittadinanza italiana. Anni 2003-2009**



Fonte: Elab. Ufficio Studi CCIAA Treviso su dati Istat

Treviso risulta comunque la realtà veneta con la più elevata incidenza di stranieri sul totale della popolazione residente pari all'11,2%: peso che colloca la Marca all'ottavo posto tra le province italiane. Segue Verona tra le altre province con l'11,1%, che peraltro scavalca tutti gli altri territori della regione per numero assoluto di stranieri con oltre 100 mila presenze. Mediamente nel Veneto gli stranieri rappresentano il 9,8% della popolazione residente, e il 7,0% a livello nazionale.

**Popolazione straniera residente al 31/12/2009 e principali indicatori**  
**Graduatoria prime dieci province e province venete per incidenza della popolazione straniera residente.**

TERRITORIO	POPOLAZIONE STRANIERA RESIDENTE				INCIDENZA PERCENTUALE		VARIAZIONI PERCENTUALI	
	Maschi	Femmine	Totale	Nati - stranieri	Stranieri sul totale	Nati stranieri sul totale nati	2009 su 2008	2008 su 2007
1 Brescia	85.941	74.343	160.284	4.062	12,9	29,8	7,0	11,8
2 Prato	16.025	15.425	31.450	723	12,7	29,4	8,6	3,5
3 Piacenza	18.366	17.777	36.143	795	12,5	30,3	9,1	16,6
4 Reggio Emilia	32.468	32.044	64.512	1.476	12,3	25,4	8,5	13,4
5 Mantova	26.106	24.097	50.203	1.205	12,2	29,1	7,1	14,6
6 Modena	41.836	40.760	82.596	1.927	11,9	26,9	8,3	13,3
7 Parma	24.744	25.403	50.147	1.007	11,5	24,0	9,0	17,5
<b>8 Treviso</b>	<b>51.640</b>	<b>47.447</b>	<b>99.087</b>	<b>2.132</b>	<b>11,2</b>	<b>23,5</b>	<b>3,1</b>	<b>9,3</b>
9 Verona	51.937	49.308	101.245	2.165	11,1	23,1	5,1	11,9
10 Pordenone	17.557	17.025	34.582	714	11,0	22,6	4,3	15,3
<i>PROVINCE VENETE</i>								
<b>8 Treviso</b>	<b>51.640</b>	<b>47.447</b>	<b>99.087</b>	<b>2.132</b>	<b>11,2</b>	<b>23,5</b>	<b>3,1</b>	<b>9,3</b>
9 Verona	51.937	49.308	101.245	2.165	11,1	23,1	5,1	11,9
12 Vicenza	49.143	44.803	93.946	2.083	10,8	23,6	3,9	10,0
27 Padova	42.884	43.249	86.133	1.925	9,3	21,1	7,8	15,2
41 Venezia	34.264	35.712	69.976	1.387	8,1	18,4	10,2	18,6
54 Rovigo	8.112	8.833	16.945	392	6,9	19,4	9,5	16,8
65 Belluno	6.051	7.233	13.284	211	6,2	12,2	4,4	9,5
<b>Totale Veneto</b>	<b>244.031</b>	<b>236.585</b>	<b>480.616</b>	<b>10.295</b>	<b>9,8</b>	<b>21,6</b>	<b>5,8</b>	<b>12,5</b>
<b>Totale Nazionale</b>	<b>2.063.407</b>	<b>2.171.652</b>	<b>4.235.059</b>	<b>77.109</b>	<b>7,0</b>	<b>13,6</b>	<b>8,8</b>	<b>6,5</b>

Fonte: Elaborazioni Ufficio Studi CCIAA Treviso su dati Istat

**L'analisi per nazionalità**

Complessivamente in provincia di Treviso nel 2009 risiedevano cittadini stranieri appartenenti a oltre 100 diverse nazionalità; anche se le prime dieci nazionalità rappresentano circa il 70% degli stranieri residenti.

La comunità rumena è la più presente nella Marca con 18.017 cittadini stranieri, circa il 18% del totale dei residenti stranieri. Questa presenza è enormemente cresciuta nel corso del biennio 2007 - 2008 di oltre il 67%, per l'ingresso della Romania nell'Unione Europea dal 1 gennaio 2007; mentre nell'ultimo anno l'incremento si riduce al +2,8%.

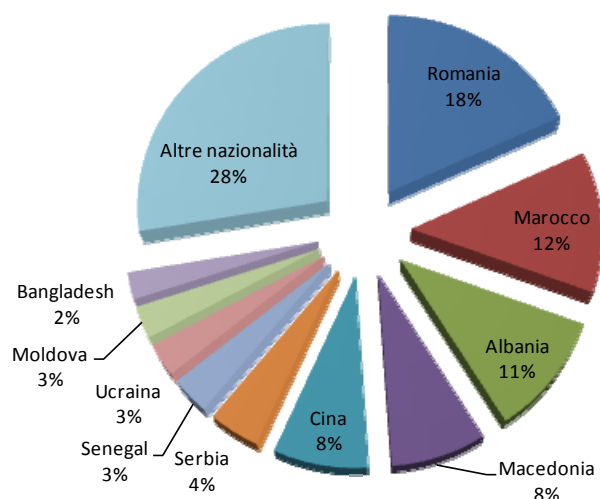
Seguono i marocchini, con 12.256 persone e un incremento nell'ultimo anno pari al 2,3%, e gli albanesi (10.454, in crescita del +1,2%).

Le altre nazionalità hanno tutte un peso inferiore al 10%, ma in alcuni casi registrano ritmi di crescita decisamente superiori alla media provinciale.

Considerando le prime 15 nazionalità presenti in provincia, una crescita elevata si riscontra per gli stranieri di nazionalità moldava e ucraina, che rispetto al 2008 passano rispettivamente da 2.595 e 2.649 persone a 2.820 e 2.844 con variazioni pari al +8,7% e +7,4%. Nel medio periodo la presenza di moldavi è triplicata e quella di cittadini ucraini, quasi raddoppiata. Ciascuna di queste due nazionalità ha raggiunto un'incidenza prossima al 3% sul totale degli stranieri residenti. Si precisa peraltro che per queste nazionalità la componente femminile è quasi esclusiva.

Anche la presenza di cinesi nella Marca non è trascurabile: sono la quinta nazionalità per numerosità e rappresentano quasi l'8% degli stranieri residenti, con tassi di crescita decisamente elevati. Da poco meno di 3 mila persone nel 2002 si è infatti passati a quasi 8 mila alla fine del 2009.

#### **Le prime dieci nazionalità straniere presenti in provincia di Treviso sul totale stranieri residenti. Anno 2009**



Fonte: Elab. Ufficio Studi CCIAA Treviso su dati Istat

#### **L'analisi comunale**

Osservando la distribuzione dei cittadini stranieri nel territorio provinciale in termini d'incidenza percentuale sul totale della popolazione di ciascun comune, emerge come i comuni con le maggiori incidenze si trovino nella fascia centro settentrionale della provincia, soprattutto nelle zone dell'asolano e dell'opitergino-mottense.

In particolare la presenza più elevata di stranieri in rapporto alla popolazione residente, con un'incidenza ben al di sopra della media provinciale (11,2%), si rileva nel comune

di Fonte (20,3%), seguito dal comune di Possagno (19,4%) e da San Polo di Piave (18,3%). Per contro i comuni dove questo indicatore è più contenuto sono Monfumo, San Pietro di Feletto e Refrontolo, tutti con un peso inferiore al 5% (rispettivamente 3,8%, 4% e 4,6%).

L'elevato peso della natalità straniera, rilevato a livello provinciale, assume forme ancora più marcate guardando a singoli comuni come ben evidenzia una delle mappe proposte, nel dettaglio: a Crespano del Grappa un nato ogni due è straniero; a Possagno, Meduna di Livenza, Zenson di Piave e Paderno del Grappa i nati stranieri sono circa il 45% del totale; a Pieve di Soligo nel 2009 sono nati 142 bimbi stranieri, pari al 40,1% dei nati totali.

### **Popolazione straniera residente nei comuni della provincia di Treviso. Anni 2002, 2008 e 2009**

*Primi 25 e ultimi 5 comuni per incidenza dei nati stranieri sui nati totali nell'anno 2009*

Comune	Popolazione straniera			Incid. % stranieri/pop. residente 2009	Incid. % nati stranieri su nati totali 2009	Var. % pop. straniera 2008/2007	Var. % pop. straniera 2009/2008
	2002	2008	2009				
1 Crespano del Grappa	442	851	844	17,9	50,0	-0,4	-0,8
2 Possagno	250	447	437	19,4	46,9	8,5	-2,2
3 Meduna di Livenza	139	394	396	13,4	46,4	8,2	0,5
4 Zenson di Piave	147	235	244	13,1	45,5	4,9	3,8
5 Paderno del Grappa	177	296	326	15,1	44,4	7,2	10,1
6 San Polo di Piave	491	929	918	18,3	42,1	12,6	-1,2
7 Moriago della Battaglia	234	441	439	15,6	41,7	-0,2	-0,5
8 Ormelle	321	763	768	17,1	41,2	7,2	0,7
9 Mansue'	299	890	896	18,1	40,9	8,3	0,7
10 Cessalto	226	648	683	18,0	40,7	12,9	5,4
11 Pieve di Soligo	973	2.096	2.150	17,7	40,1	5,5	2,6
12 Fonte	596	1.227	1.251	20,3	39,8	8,5	2,0
13 Cimadolmo	286	594	626	18,1	37,8	2,8	5,4
14 Farra di Soligo	580	1.166	1.209	13,6	36,0	8,5	3,7
15 Orsago	187	437	424	11,0	35,5	8,4	-3,0
16 Conegliano	1.906	4.756	5.086	14,3	35,0	9,3	6,9
17 Vazzola	578	1.047	1.113	15,7	33,8	9,6	6,3
18 Gorgo Al Monticano	170	469	499	11,9	33,3	7,8	6,4
19 Salgareda	297	851	892	13,5	32,9	14,4	4,8
20 Susegana	865	2.035	2.074	17,2	32,0	11,4	1,9
21 Quinto di Treviso	356	1.038	1.056	10,8	31,7	14,3	1,7
22 Sernaglia della Battaglia	416	854	836	13,1	31,2	9,5	-2,1
23 Cornuda	345	794	859	13,7	30,5	10,1	8,2
24 Motta di Livenza	672	1.689	1.682	15,8	30,1	8,6	-0,4
25 Asolo	646	1.595	1.620	17,5	29,2	11,5	1,6
... ..	...	...	...	...	...	...	...
90 Roncade	282	776	826	5,9	9,9	9,1	6,4
91 Morgano	137	219	216	5,1	9,3	10,1	-1,4
92 Cappella Maggiore	127	263	268	5,9	8,1	6,9	1,9
93 Povegliano	143	324	345	6,8	7,5	9,8	6,5
94 Zero Branco	201	545	573	5,3	7,1	9,0	5,1
95 Casale sul Sile	244	668	664	5,3	5,0	12,5	-0,6
<b>Totale provincia</b>	<b>41.488</b>	<b>96.127</b>	<b>99.087</b>	<b>11,2</b>	<b>23,5</b>	<b>9,3</b>	<b>3,1</b>

*Fonte: Elab. Ufficio Studi CCIAA Treviso su dati Istat*

Quanto all'incremento della popolazione straniera nell'ultimo anno, gli aumenti più consistenti sia in valore assoluto che in termini percentuali si sono verificati, oltre che nel capoluogo (+393 stranieri residenti; +4.1%), a Conegliano (+330 stranieri; +6,4%), Vittorio Veneto (+171 stranieri; +6,2%), Veduggio (+138; +7,1%), Spresiano (+126; +8,2%) e Paese (+121; +6,2%).

L'analisi della distribuzione delle nazionalità per aree territoriali evidenzia come rumeni, marocchini, albanesi e macedoni, le nazionalità con la presenza più numerosa in provincia, siano distribuiti in tutto il territorio della Marca, pur se con differenze da area ad area. I rumeni, prevalgono decisamente nell'area di Castelfranco e nell'Opitergino-Mottense, anche se nell'ultimo anno la loro presenza registra una crescita non trascurabile nel coneglianese, nell'area del capoluogo ed in quella di Vittorio Veneto. Gli stranieri di origine marocchina sono presenti soprattutto nell'area di Montebelluna e del Quartier del Piave. Gli albanesi nel 2009 decrescono nell'Opitergino-Mottense, mentre i macedoni si riducono nelle aree di Asolo, Conegliano e Montebelluna.

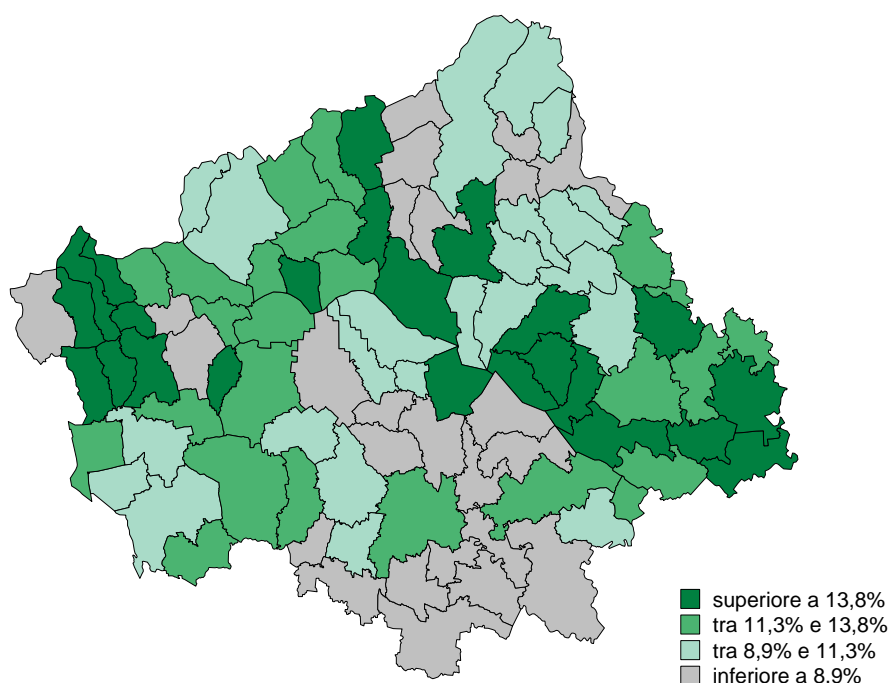
I cinesi appaiono concentrati nelle aree di Castelfranco, Conegliano, Montebelluna e Treviso. Nell'ultimo anno realizzano incrementi più che positivi soprattutto nelle aree di Conegliano e Montebelluna.

Gli stranieri provenienti da Serbia, Kosovo e Montenegro si concentrano nelle aree di Treviso, Asolo e Castelfranco e nel 2009 hanno registrato una crescita considerevole soprattutto nelle prime due aree.

Nell'area di Vittorio Veneto si rileva una concentrazione degli stranieri provenienti dall'Ucraina, fenomeno probabilmente collegato all'elevato indice di vecchiaia della popolazione residente in tale area.

In alcune aree, infine, si individuano determinate comunità di stranieri: è il caso dei cittadini del Bangladesh nel Quartier del Piave, degli indiani e dei senegalesi nell'Opitergino-Mottense e dei ghanesi nell'area di Castelfranco.

**Incidenza degli stranieri sul totale della popolazione residente  
nei comuni della provincia di Treviso. Anno 2009**



**Incidenza dei nati stranieri sui nati totali nei comuni  
della provincia di Treviso. Anno 2009**

