



Camera di Commercio
Treviso



CONGIUNTURA & APPROFONDIMENTI

Report n. 17 – Novembre 2010

La demografia d'impresa in provincia di Treviso Aggiornamento al terzo trimestre 2010

A cura dell'Area Studi e Sviluppo Economico Territoriale

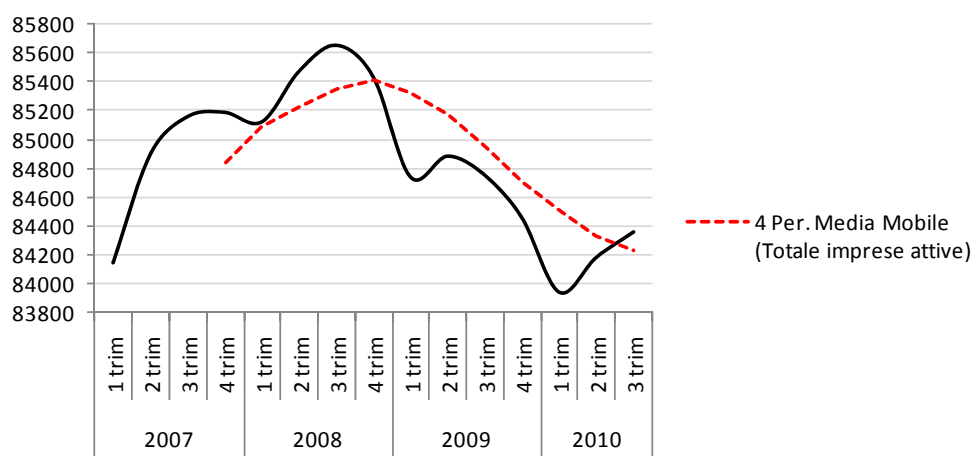
CONSISTENZA IMPRESE ATTIVE AL TERZO TRIMESTRE 2010 La demografia d'impresa per settori economici in provincia di Treviso

Lo scorso ottobre Unioncamere ha divulgato i dati di fonte Infocamere relativi alla consistenza delle imprese registrate, attive, iscritte e cessate nel 3° trimestre 2010. I dati sono ricavati dal Registro delle Imprese delle Camere di Commercio secondo la classificazione delle attività economiche Ateco 2007.

Nel presente aggiornamento si analizza lo stock delle imprese attive per settori economici facendo riferimento ai soli trimestri per i quali è disponibile il conteggio delle imprese sulla base dell'Ateco 2007¹.

Nel complesso al 30 settembre 2010 si contano in provincia di Treviso 84.360 imprese attive: la variazione rispetto allo stesso periodo del 2009 è di -390 imprese (-0,5%), quella rispetto a due anni fa è di -1.286 unità (-1,5%). Sul fronte congiunturale, continua il debole trend positivo già verificato a giugno: rispetto al 2° trimestre del corrente anno le imprese attive crescono di 174 unità (+0,2%).

Consistenza imprese attive in provincia di Treviso. Serie storica 1° trim. 2008 – 3° trim. 2010



Fonte: Elab. Ufficio Studi CCIAA Treviso su dati Infocamere.

¹ Il passaggio dall'Ateco 2002 all'Ateco 2007 non muta, ovviamente, il totale generale, ma modifica taluni ambiti settoriali in termini rilevanti (per citare un esempio, dal settore alimentare sono ora escluse le gelaterie e pasticcerie, considerate pubblici esercizi), con ripercussioni inevitabili sulla consistenza dei comparti (manifatturiero, commercio, etc.).

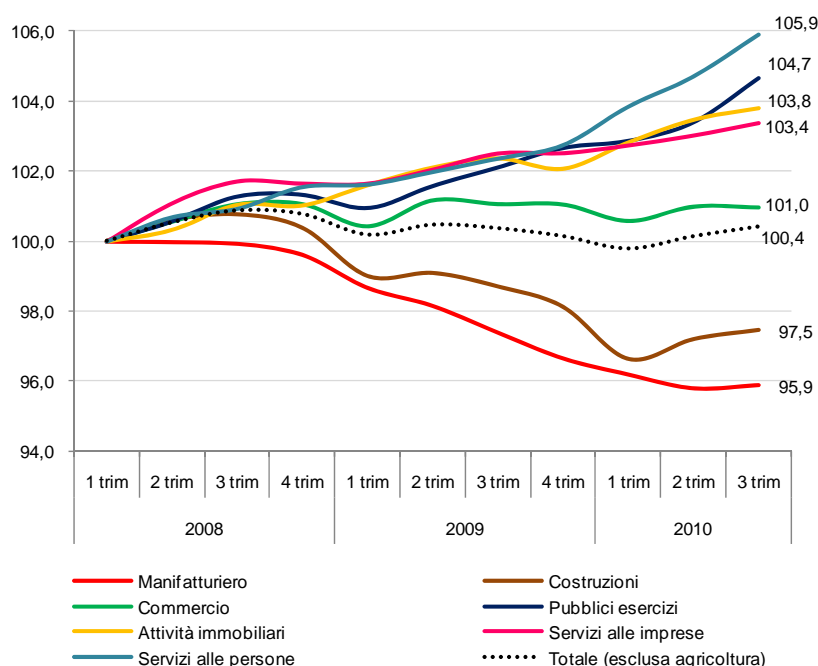
Osservando il complesso dei settori economici, escluso l'agricoltura², i timidi segnali di cui si è detto, sono rafforzati in questo trimestre da un'inversione di segno per quanto riguarda la variazione tendenziale (+33 imprese), mentre la flessione rispetto al terzo trimestre 2008 risulta assai più contenuta (-313 unità, -0,5%).

Questo dato complessivo, tuttavia, è il risultato della sommatoria di andamenti diversi sia a livello di comparti economici che di singoli settori di attività.

In particolare non appare in miglioramento il comparto **manifatturiero**. Lo stock è comunque inferiore di 183 unità (-1,5%) rispetto ad un anno fa e di 492 unità (-4,1%) rispetto al terzo trimestre 2008.

L'analisi per numeri indice della dinamica trimestrale dello stock di imprese attive nei diversi macro settori economici evidenzia come soprattutto questo comparto insieme alle costruzioni abbiano risentito degli effetti della crisi economica.

Sedi d'impresa attive per macro settori economici.
Analisi per numeri indice (Base 1° trimestre 2008 = 100). 1° trimestre 2008 – 3° trimestre 2010.

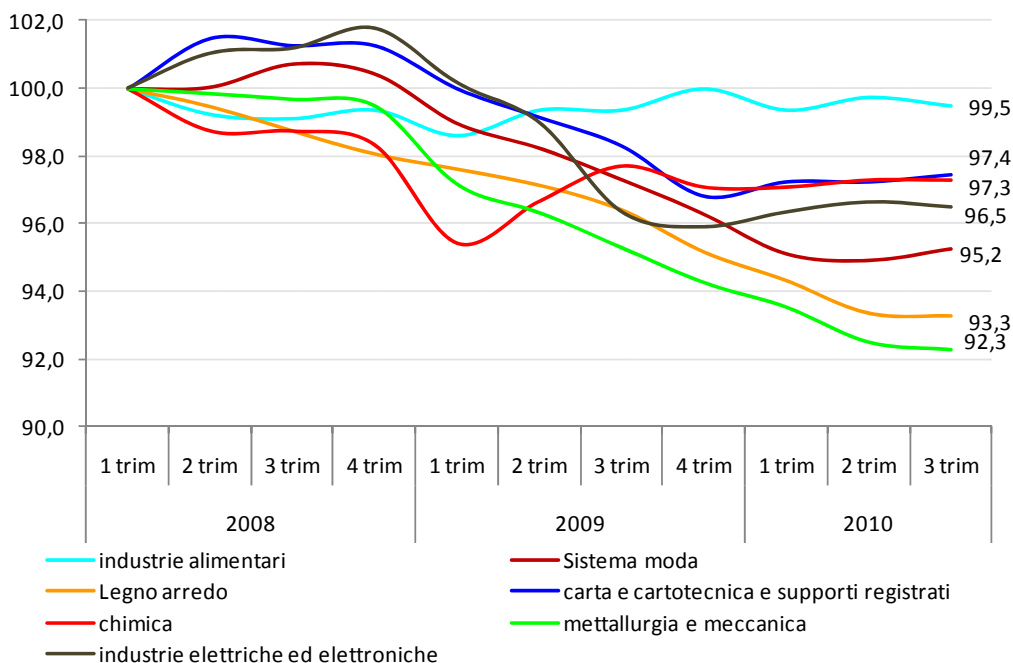


Fonte: Elab. Ufficio Studi CCIAA Treviso su dati Infocamere

All'interno del manifatturiero la *metallurgia* e la *meccanica* (in particolare la *carpenteria*) hanno senza dubbio registrato le perdite più consistenti, seguite dal *legno arredo*. *L'industria alimentare e delle bevande*, settore per definizione anticiclico, ha risentito in minor misura del difficile momento congiunturale.

² Il settore dell'agricoltura ha da diverso tempo dinamiche indipendenti dal ciclo economico, legate piuttosto ad aspetti giuridico-amministrativi, che rendono inevitabile una sua trattazione separata.

Sedi d'impresa attive nei principali settori manifatturieri.
Analisi per numeri indice (Base 1° trimestre 2008 = 100). 1° trimestre 2008 – 3° trimestre 2010.



Fonte: Elab. Ufficio Studi CCIAA Treviso su dati Infocamere

Come anticipato, il settore delle **costruzioni** continua a risentire degli effetti della crisi: la variazione tendenziale è ancora negativa (-1,3%) e in valori assoluti il settore perde 174 imprese attive. La perdita nel biennio è ovviamente maggiore e pari a 463 unità (-0,3%). Vi è, comunque, una variazione congiunturale positiva seppur modesta (+0,3%).

Al contrario, il correlato settore delle **attività immobiliari** nel periodo della crisi ha comunque conosciuto un trend di crescita: l'incremento è stato di 82 imprese su base annua (di cui 19 nell'ultimo trimestre) e di 158 unità rispetto a due anni fa. I motivi potrebbero essere di sola opportunità giuridico-amministrativa e non legati ad una reale crescita del settore in termini economici.

Il comparto del **commercio** nel suo insieme sembra aver attraversato il biennio di crisi senza cambiamenti di consistenza, né in positivo né in negativo, al terzo trimestre 2008 si contavano 18.389 imprese, al 30 settembre 2010 ve ne sono 18.373.

Questa stazionarietà del dato complessivo non deve ingannare, in quanto è il settore che nello stesso periodo presenta al suo interno il più alto *turn over*. Infatti nei primi nove mesi degli anni considerati sia la consistenza di nuove imprese, sia quella delle imprese che chiudono, assume in questo settore un peso rilevante.

All'interno del comparto si segnala che il commercio all'ingrosso sembra accelerare le perdite nell'ultimo periodo: -55 unità rispetto allo scorso anno (di cui -33 nel solo trimestre in esame), -49 imprese rispetto allo stesso periodo del 2008.

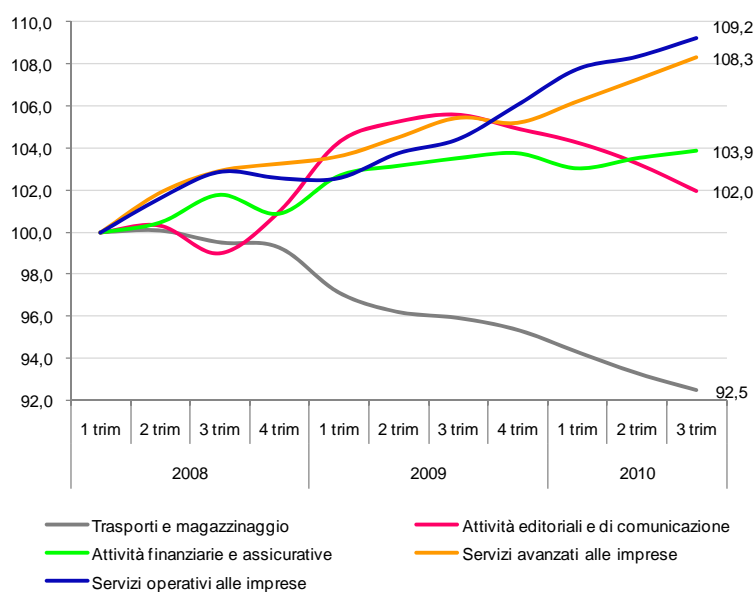
Il settore delle imprese ricettive si mantiene in buona salute: a fine settembre gli **alberghi e ristoranti** crescono di 50 imprese su base trimestrale e di 101 su base annua. Rispetto agli inizi della crisi lo stock è comunque incrementato di 134 unità (+3,3%).

Nell'ambito dei **servizi alle imprese** persiste la sofferenza dei *trasporti e magazzinaggio*, che peraltro vivevano già ante crisi una situazione non brillante. Osservando i numeri, si può notare come nel biennio vi sia stata un'erosione di 174 imprese pari al (-7,1%).

Nonostante la fase economica continuano invece ad espandersi i servizi alle imprese sia avanzati³ che operativi⁴. I primi, in particolare crescono su base trimestrale di +40 unità (+1,0%); su base annua si contabilizzano 108 imprese in più (+2,7%); rispetto al terzo trimestre 2008 la crescita è pari a 203 unità (+5,2%).

Anche per le attività operative di supporto alle imprese si registra un trend di crescita: +65 unità in un anno (di cui 12 nell'ultimo trimestre) pari ad una variazione percentuale del +4,6%, e di +86 unità da inizio crisi (+6,2%).

Sedi d'impresa attive nei principali aggregati del comparto servizi alle imprese.
Analisi per numeri indice (Base 1° trimestre 2008 = 100). 1° trimestre 2008 – 3° trimestre 2010.



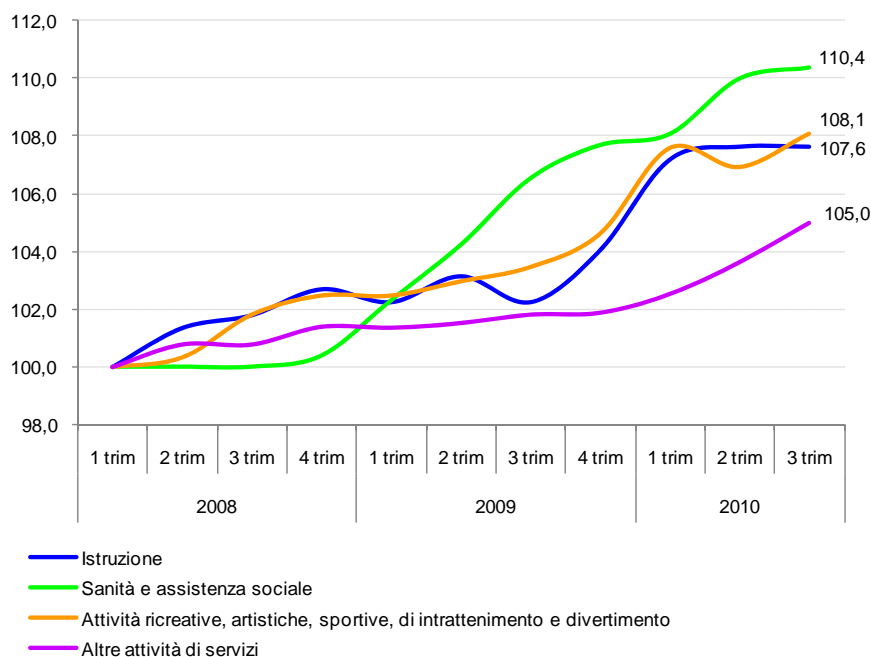
Fonte: Elab. Ufficio Studi CCIAA Treviso su dati Infocamere

³ Aggregato costituito dalle attività ricomprese nelle Divisioni 62 e 63 (Produzione di software, consulenza informatica e attività connesse, Attività dei servizi d'informazione e altri servizi informatici) e dalla Sezione M dell'Ateco 2007 (Attività legali e contabilità, Attività di direzione aziendale e di consulenza gestionale, Attività degli studi di architettura e d'ingegneria; collaudi ed analisi tecniche, Ricerca scientifica e sviluppo, Pubblicità e ricerche di mercato, Altre attività professionali, scientifiche e tecniche, Servizi veterinari).

⁴ Aggregato costituito dalle attività ricomprese nella Sezione N dell'Ateco 2007 (Attività di noleggio e leasing operativo, Attività di ricerca, selezione, fornitura di personale, Attività dei servizi delle agenzie di viaggio, dei tour operator e servizi di prenotazione e attività connesse, Servizi di vigilanza e investigazione, Attività di servizi per edifici e paesaggio, Attività di supporto per le funzioni d'ufficio e altri servizi di supporto alle imprese)

Nel periodo considerato i **servizi alle persone**⁵ presentano senza dubbio la dinamica migliore. In particolare le imprese ricomprese nell'aggregato delle *Altre attività di servizi* (che pesano per oltre il 70% all'interno del comparto) sono cresciute del +1,3% rispetto al trimestre precedente (+42 imprese), del +3,1% rispetto all'annualità precedente (+98 unità) e del +4,2% rispetto al biennio passato (+130 imprese).

Sedi d'impresa attive nei principali settori del comparto servizi alle persone.
Analisi per numeri indice (Base 1° trimestre 2008 = 100). 1° trimestre 2008 – 3° trimestre 2010.



Fonte: Elab. Ufficio Studi CCIAA Treviso su dati Infocamere

⁵ Fanno parte del comparto l'Istruzione, la Sanità e assistenza sociale, le Attività ricreative, artistiche, sportive, d'intrattenimento e divertimento e le Altre attività di servizi.

Le imprese artigiane attive

Al 30 settembre 2010 il sottoinsieme delle **imprese artigiane attive** ammonta a 25.588 unità (25.359 al netto del settore agricoltura, silvicoltura e pesca), rimanendo sostanzialmente stabile rispetto allo scorso trimestre. Contrariamente a quanto osservato per il complesso delle sedi il dato tendenziale rimane negativo: rispetto allo stesso trimestre del 2009, infatti, si registra una perdita di 164 unità (-0,6%).

In particolare lo stock del **manifatturiero** rispetto a settembre 2009 si riduce di ulteriori 97 unità (-1,3%).

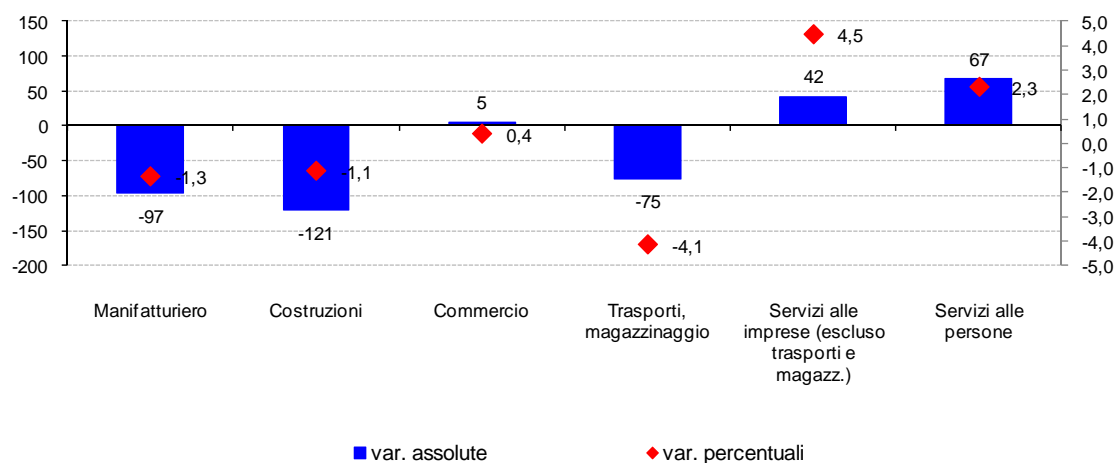
All'interno del comparto si segnalano:

- la *carpenteria metallica*: -14 unità negli ultimi tre mesi e -51 imprese rispetto allo stesso periodo dello scorso anno (-2,9%);
- il *sistema moda*: -9 unità negli ultimi tre mesi (di cui 7 nell'abbigliamento) e -25 (-2,1%) rispetto a settembre 2009;
- il *legno arredo*: -52 imprese (-3,6%) rispetto al terzo trimestre 2009.

Nell'ambito dei servizi alle imprese, si osserva il persistere delle perdite per il settore dei **trasporti e magazzinaggio**: -22 unità (-1,3 %) la variazione congiunturale, -75 unità (-4,1%) quella tendenziale.

Continuano, invece, i segnali positivi dai **servizi alle persone** che crescono di 19 unità (+0,6%) rispetto al 2° trimestre 2010 e di 67 unità rispetto a giugno 2009 (+2,3%). A tale incremento contribuisce pressoché in via esclusiva il settore delle *Altre attività di servizi* che cresce su base trimestrale di 19 unità (+0,6%) e su base annuale di 60 imprese (+2,3%).

Imprese artigiane attive: variazioni tendenziali assolute e percentuali per i principali macro settori economici al 3° trimestre 2010



Fonte: Elab. Ufficio Studi CCIAA Treviso su dati Infocamere

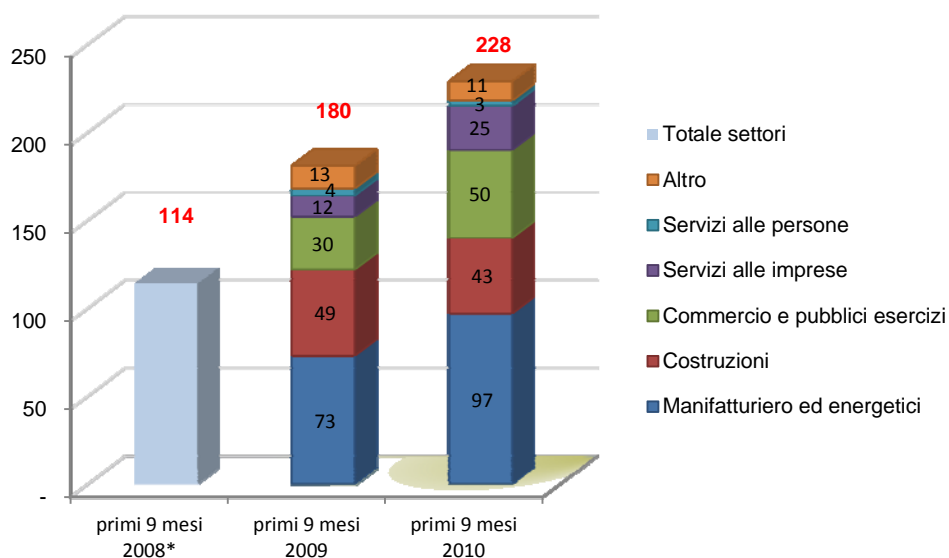
I fallimenti

Aggiungiamo ad integrazione i dati amministrativi relativi ai fallimenti nei primi nove mesi del 2010 forniti dal Tribunale di Treviso.

Guardando ai numeri raggiunti al 30 settembre 2010 appare chiaro che la crisi continua a produrre effetti: dopo essere passati dai 114 fallimenti dei primi tre trimestri 2008 ai 180 del 2009, nello stesso periodo del 2010 se ne contano già 228.

A questa crescita negativa contribuiscono in particolar modo le 96 imprese fallite del settore manifatturiero (erano 72 nello stesso periodo del 2009), le 40 del commercio (erano 24 i primi 9 mesi del 2009) e le 43 delle costruzioni (numero leggermente inferiore ai 49 registrati lo scorso anno). Si osservi, inoltre, che 13 delle 25 dichiarazioni di fallimento nel comparto dei servizi alle imprese interessano il settore dei trasporti e magazzinaggio.

**Fallimenti dichiarati in provincia di Treviso nei primi nove mesi dell'anno.
Confronto anni 2009 e 2010 per macrosettori e con il totale settori anno 2008*.**



(*) I dati settoriali 2008 non sono confrontabili in quanto classificati in Ateco 2002

Fonte: Elab. Ufficio Studi CCIAA Treviso su dati Tribunale di Treviso

Consistenza imprese attive per settori economici in provincia di Treviso
Dati al 3° trimestre 2010 e confronto con i trimestri precedenti

SETTORI	Valori assoluti				Variazioni					
	3° trim. 2010	2° trim. 2010	3° trim. 2009	3° trim. 2008	3° trim. '10/ 2° trim. '10		3° trim. '10/ 3° trim. 09		3° trim. '10/ 3° trim. 08	
					ass.	perc.	ass.	perc.	ass.	perc.
A Agricoltura, silvicoltura e pesca	15.996	16.011	16.419	16.969	-15	-0,1	-423	-2,6	-973	-5,7
B Estrazione di minerali	37	37	39	39	0	0,0	-2	-5,1	-2	-5,1
C Attività manifatturiere	11.637	11.626	11.820	12.129	11	0,1	-183	-1,5	-492	-4,1
di cui: C10 Industrie alimentari	639	639	637	635	0	0,0	2	0,3	4	0,6
C11 Industria delle bevande	148	150	149	149	-2	-1,3	-1	-0,7	-1	-0,7
C13 Industrie tessili	357	356	378	396	1	0,3	-21	-5,6	-39	-9,8
C14 Confez. articoli vestiario, pelle e pelliccia	1.166	1.159	1.168	1.206	7	0,6	-2	-0,2	-40	-3,3
C15 Fabbricazione di articoli in pelle e simili	420	421	439	453	-1	-0,2	-19	-4,3	-33	-7,3
C16 Ind. del legno (escl. mobili); fabbricaz. in paglia	1.043	1.050	1.073	1.114	-7	-0,7	-30	-2,8	-71	-6,4
C17 Fabbricazione di carta e di prodotti di carta	125	124	129	135	1	0,8	-4	-3,1	-10	-7,4
C18 Stampa e riproduzione di supporti registrati	333	333	333	341	0	0,0	0	0,0	-8	-2,3
C19 Fabbr. coke e derivati raffinazione petrolio	3	3	3	2	0	0,0	0	0,0	1	50,0
C20 Fabbricazione di prodotti chimici	110	109	109	105	1	0,9	1	0,9	5	4,8
C21 Fabbr. prodotti e preparati farmaceutici	2	2	2	3	0	0,0	0	0,0	-1	-33,3
C22 Fabbr. articoli in gomma e materie plastiche	351	352	354	363	-1	-0,3	-3	-0,8	-12	-3,3
C23 Fabbric. prodotti lavoraz. min. non metallif.	456	458	462	467	-2	-0,4	-6	-1,3	-11	-2,4
C24 Metallurgia	54	55	59	62	-1	-1,8	-5	-8,5	-8	-12,9
C25 Fabbr. prod. in metallo (escl. macch./attrezz.)	2.465	2.473	2.550	2.676	-8	-0,3	-85	-3,3	-211	-7,9
C26 Fabbr. comput., appar. elettromed., di misuraz. e orol.	192	193	191	204	-1	-0,5	1	0,5	-12	-5,9
C27 Fabbr. appar. elettriche e per uso dom. non elettr.	465	465	465	485	0	0,0	0	0,0	-20	-4,1
C28 Fabbr. di macchinari ed apparecchiature nca	780	779	798	826	1	0,1	-18	-2,3	-46	-5,6
C29 Fabbr. autoveicoli, rimorchi e semirimorchi	84	84	86	90	0	0,0	-2	-2,3	-6	-6,7
C30 Fabbricazione di altri mezzi di trasporto	84	84	82	82	0	0,0	2	2,4	2	2,4
C31 Fabbricazione di mobili	1.271	1.266	1.319	1.336	5	0,4	-48	-3,6	-65	-4,9
C32 Altre industrie manifatturiere	705	703	705	730	2	0,3	0	0,0	-25	-3,4
C33 Rip., mantenz., installaz. macchine ed appar.	384	368	329	269	16	4,3	55	16,7	115	42,8
D Fornitura di en. Elett., gas, vapore e aria condiz.	24	24	22	19	0	0,0	2	9,1	5	26,3
E Fornitura di acqua; reti fognarie; gest. rifiuti e risanamento	109	109	113	111	0	0,0	-4	-3,5	-2	-1,8
F Costruzioni	13.698	13.661	13.872	14.161	37	0,3	-174	-1,3	-463	-3,3
G Comm.ingr.e dett.; riparazione di veicoli e motocicli	18.373	18.377	18.390	18.389	-4	0,0	-17	-0,1	-16	-0,1
di cui: Comm. all'ingr. e al dett. e rip. di autov. e motoc.	2.059	2.060	2.052	2.059	-1	0,0	7	0,3	0	0,0
Commercio all'ingrosso	8.251	8.284	8.306	8.300	-33	-0,4	-55	-0,7	-49	-0,6
Commercio al dettaglio	8.063	8.033	8.032	8.030	30	0,4	31	0,4	33	0,4
H Trasporti e magazzinaggio	2.285	2.305	2.370	2.459	-20	-0,9	-85	-3,6	-174	-7,1
I Alberghi e ristoranti	4.148	4.098	4.047	4.014	50	1,2	101	2,5	134	3,3
J Servizi di informazione e comunicazione	1.467	1.465	1.447	1.405	2	0,1	20	1,4	62	4,4
K Attività finanziarie e assicurative	1.750	1.744	1.744	1.715	6	0,3	6	0,3	35	2,0
L Attività immobiliari	5.970	5.951	5.888	5.812	19	0,3	82	1,4	158	2,7
M Attività professionali, scientifiche e tecniche	2.923	2.889	2.846	2.773	34	1,2	77	2,7	150	5,4
N Noleggio, ag. di viaggio, serv. di supporto alle imprese	1.478	1.466	1.413	1.392	12	0,8	65	4,6	86	6,2
P Istruzione	240	240	228	227	0	0,0	12	5,3	13	5,7
Q Sanità e assistenza sociale	287	286	277	260	1	0,3	10	3,6	27	10,4
R Att. artistiche, sportive, di intrattenim. e divertim.	656	649	628	618	7	1,1	28	4,5	38	6,1
S Altre attività di servizi	3.241	3.199	3.143	3.111	42	1,3	98	3,1	130	4,2
X Imprese non classificate	41	49	44	43	-8	-16,3	-3	-6,8	-2	-4,7
TOTALE	84.360	84.186	84.750	85.646	174	0,2	-390	-0,5	-1.286	-1,5
TOTALE (ESCL. AGRIC., SILVICOLTURA E PESCA)	68.364	68.175	68.331	68.677	189	0,3	33	0,0	-313	-0,5

Fonte: Elab. Ufficio Studi CCIAA Treviso su dati Infocamere

**Consistenza imprese registrate per settori economici in provincia di Treviso
Dati al 3° trimestre 2010 e confronto con i trimestri precedenti**

SETTORI	Valori assoluti				Variazioni					
	3° trim. 2010	2° trim. 2010	3° trim. 2009	3° trim. 2008	3° trim. '10/ 2° trim. 10		3° trim. '10/ 3° trim. 09		3° trim. '10/ 3° trim. 08	
	ass.	perc.	ass.	perc.	ass.	perc.	ass.	perc.	ass.	perc.
A Agricoltura, silvicoltura e pesca	16.106	16.120	16.538	17.092	-14	-0,1	-432	-2,6	-986	-5,8
B Estrazione di minerali	44	44	46	46	0	0,0	-2	-4,3	-2	-4,3
C Attività manifatturiere	13.287	13.248	13.532	13.738	39	0,3	-245	-1,8	-451	-3,3
di cui: C10 Industrie alimentari	723	720	732	732	3	0,4	-9	-1,2	-9	-1,2
C11 Industria delle bevande	157	157	157	158	0	0,0	0	0,0	-1	-0,6
C13 Industrie tessili	439	438	462	477	1	0,2	-23	-5,0	-38	-8,0
C14 Confez. articoli vestiario, pelle e pelliccia	1.352	1.347	1.359	1.386	5	0,4	-7	-0,5	-34	-2,5
C15 Fabbricazione di articoli in pelle e simili	498	501	522	537	-3	-0,6	-24	-4,6	-39	-7,3
C16 Ind. del legno (escl. mobili); fabbricaz.in paglia	1.164	1.169	1.192	1.226	-5	-0,4	-28	-2,3	-62	-5,1
C17 Fabbricazione di carta e di prodotti di carta	145	143	149	154	2	1,4	-4	-2,7	-9	-5,8
C18 Stampa e riproduzione di supporti registrati	371	370	376	386	1	0,3	-5	-1,3	-15	-3,9
C19 Fabbr.coke e derivati raffinazione petrolio	3	3	3	2	0	0,0	0	0,0	1	50,0
C20 Fabbricazione di prodotti chimici	129	128	132	129	1	0,8	-3	-2,3	0	0,0
C21 Fabbr. prodotti e preparati farmaceutici	2	2	2	3	0	0,0	0	0,0	-1	-33,3
C22 Fabbr. articoli in gomma e materie plastiche	417	419	426	429	-2	-0,5	-9	-2,1	-12	-2,8
C23 Fabbric.prodotti lavoraz.min.non metallif.	525	526	543	554	-1	-0,2	-18	-3,3	-29	-5,2
C24 Metallurgia	71	72	76	77	-1	-1,4	-5	-6,6	-6	-7,8
C25 Fabbr. prod. in metallo (escl. macch./attrezz.)	2.742	2.742	2.820	2.905	0	0,0	-78	-2,8	-163	-5,6
C26 Fabbr.comput., appar.elettromed., di misuraz. e orol.	227	226	230	242	1	0,4	-3	-1,3	-15	-6,2
C27 Fabbr. appar.elettriche e per uso dom. non elettr.	548	546	545	555	2	0,4	3	0,6	-7	-1,3
C28 Fabbr. di macchinari ed apparecchiature nca	919	916	947	962	3	0,3	-28	-3,0	-43	-4,5
C29 Fabbr. autoveicoli, rimorchi e semirimorchi	100	97	100	100	3	3,1	0	0,0	0	0,0
C30 Fabbricazione di altri mezzi di trasporto	94	93	95	99	1	1,1	-1	-1,1	-5	-5,1
C31 Fabbricazione di mobili	1.499	1.491	1.559	1.557	8	0,5	-60	-3,8	-58	-3,7
C32 Altre industrie manifatturiere	762	761	764	789	1	0,1	-2	-0,3	-27	-3,4
C33 Rip., manutenz., installaz. macchine ed appar.	400	381	341	279	19	5,0	59	17,3	121	43,4
D Fornitura di en. Elettr., gas, vapore e aria condiz.	25	25	24	21	0	0,0	1	4,2	4	19,0
E Fornitura di acqua; reti fognarie; gest. rifiuti e risanamento	129	129	131	127	0	0,0	-2	-1,5	2	1,6
F Costruzioni	14.529	14.485	14.635	14.845	44	0,3	-106	-0,7	-316	-2,1
G Comm.ingr.e dett.; riparazione di veicoli e motocicli	19.816	19.791	19.847	19.833	25	0,1	-31	-0,2	-17	-0,1
di cui: Comm. all'ingr. e al dett. e rip.di autov. e motoc.	2.228	2.224	2.218	2.220	4	0,2	10	0,5	8	0,4
Commercio all'ingrosso	8.951	8.966	9.010	8.992	-15	-0,2	-59	-0,7	-41	-0,5
Commercio al dettaglio	8.637	8.601	8.619	8.621	36	0,4	18	0,2	16	0,2
H Trasporti e magazzinaggio	2.466	2.479	2.546	2.624	-13	-0,5	-80	-3,1	-158	-6,0
I Alberghi e ristoranti	4.986	4.913	4.883	4.803	73	1,5	103	2,1	183	3,8
J Servizi di informazione e comunicazione	1.598	1.597	1.579	1.525	1	0,1	19	1,2	73	4,8
K Attività finanziarie e assicurative	1.822	1.815	1.819	1.802	7	0,4	3	0,2	20	1,1
L Attività immobiliari	6.640	6.609	6.571	6.533	31	0,5	69	1,1	107	1,6
M Attività professionali, scientifiche e tecniche	3.265	3.223	3.187	3.114	42	1,3	78	2,4	151	4,8
N Noleggio, ag. di viaggio, serv. di supporto alle imprese	1.577	1.560	1.516	1.487	17	1,1	61	4,0	90	6,1
P Istruzione	254	253	238	236	1	0,4	16	6,7	18	7,6
Q Sanità' e assistenza sociale	316	316	312	293	0	0,0	4	1,3	23	7,8
R Att. artistiche, sportive, di intrattenim. e divertim.	755	745	728	711	10	1,3	27	3,7	44	6,2
S Altre attività di servizi	3.328	3.285	3.226	3.199	43	1,3	102	3,2	129	4,0
T Fame conv.:serv.dom.e produz.beni/serv.uso proprio	1	1	1	1	0	0,0	0	0,0	0	0,0
X Imprese non classificate	1.952	1.964	1.692	1.669	-12	-0,6	260	15,4	283	17,0
TOTALE	92.896	92.602	93.051	93.699	294	0,3	-155	-0,2	-803	-0,9
TOTALE (ESCL. AGRIC., SILVICOLTURA E PESCA)	76.790	76.482	76.513	76.607	308	0,4	277	0,4	183	0,2

Fonte: Elab. Ufficio Studi CCIAA Treviso su dati Infocamere

**Consistenza imprese artigiane per settori economici in provincia di Treviso
Dati al 3° trimestre 2010 e confronto con i trimestri precedenti**

SETTORI	IMPRESE REGISTR. al 3° trim. 2010	IMPRESE ATTIVE							
		Valori assoluti			Variazioni				
		3° trim. 2010	2° trim. 2010	3° trim. 2009	3° trim. '10/ 2° trim. 10		3° trim. '10/ 3° trim. 09		
					ass.	perc.	ass.	perc.	
A Agricoltura, silvicoltura e pesca	230	229	228	229	1	0,4	0	0,0	
B Estrazione di minerali	5	5	5	5	0	0,0	0	0,0	
C Attività manifatturiere	7.134	7.094	7.105	7.191	-11	-0,2	-97	-1,3	
di cui: C10 Industrie alimentari	481	480	480	474	0	0,0	6	1,3	
C11 Industria delle bevande	38	38	38	39	0	0,0	-1	-2,6	
C13 Industrie tessili	220	218	225	236	-7	-3,1	-18	-7,6	
C14 Confez. articoli vestiario, pelle e pelliccia	738	731	732	734	-1	-0,1	-3	-0,4	
C15 Fabbricazione di articoli in pelle e simili	238	236	237	240	-1	-0,4	-4	-1,7	
C16 Ind. del legno (escl. mobili); fabbricaz. in paglia	741	740	743	763	-3	-0,4	-23	-3,0	
C17 Fabbricazione di carta e di prodotti di carta	51	51	51	55	0	0,0	-4	-7,3	
C18 Stampa e riproduzione di supporti registrati	224	224	224	222	0	0,0	2	0,9	
C19 Fabbr. coke e derivati raffinazione petrolio	1	1	1	1	0	0,0	0	0,0	
C20 Fabbricazione di prodotti chimici	29	29	29	28	0	0,0	1	3,6	
C22 Fabbr. articoli in gomma e materie plastiche	150	150	149	148	1	0,7	2	1,4	
C23 Fabbric. prodotti lavoraz. min. non metallif.	243	241	242	243	-1	-0,4	-2	-0,8	
C24 Metallurgia	19	19	20	21	-1	-5,0	-2	-9,5	
C25 Fabbr. prod. in metallo (escl. macch./attrezz.)	1.701	1.689	1.703	1.740	-14	-0,8	-51	-2,9	
C26 Fabbr. comput., appar. elettromed., di misuraz. e orol.	89	89	87	87	2	2,3	2	2,3	
C27 Fabbr. appar. elettriche e per uso dom. non elettr.	253	250	249	249	1	0,4	1	0,4	
C28 Fabbr. di macchinari ed apparecchiature nca	362	361	362	375	-1	-0,3	-14	-3,7	
C29 Fabbr. autoveicoli, rimorchi e semirimorchi	39	37	38	39	-1	-2,6	-2	-5,1	
C30 Fabbricazione di altri mezzi di trasporto	48	48	47	46	1	2,1	2	4,3	
C31 Fabbricazione di mobili	672	668	664	697	4	0,6	-29	-4,2	
C32 Altre industrie manifatturiere	524	521	516	514	5	1,0	7	1,4	
C33 Rip., manutenz., installaz. macchine ed appar.	273	273	268	240	5	1,9	33	13,8	
E Fornitura di acqua; reti fognarie; gest. rifiuti e risanamento	38	38	38	39	0	0,0	-1	-2,6	
F Costruzioni	10.770	10.682	10.678	10.803	4	0,0	-121	-1,1	
G Comm. ing. e dett.; riparazione di veicoli e motocicli	1.243	1.241	1.236	1.236	5	0,4	5	0,4	
di cui: Comm. all'ingr. e al dett. e rip. di autov. e motoc.	1.191	1.189	1.184	1.181	5	0,4	8	0,7	
Commercio all'ingrosso	4	4	4	5	0	0,0	-1	-20,0	
Commercio al dettaglio	48	48	48	50	0	0,0	-2	-4,0	
H Trasporti e magazzinaggio	1.744	1.735	1.757	1.810	-22	-1,3	-75	-4,1	
I Alberghi e ristoranti	613	611	605	600	6	1,0	11	1,8	
J Servizi di informazione e comunicazione	155	154	146	139	8	5,5	15	10,8	
K Attività finanziarie e assicurative	5	5	5	4	0	0,0	1	25,0	
L Attività immobiliari	0	0	0	2	0	--	-2	-100,0	
M Attività professionali, scientifiche e tecniche	382	379	380	390	-1	-0,3	-11	-2,8	
N Noleggio, ag. di viaggio, serv. di supporto alle imprese	441	440	438	403	2	0,5	37	9,2	
P Istruzione	32	32	32	30	0	0,0	2	6,7	
Q Sanità e assistenza sociale	10	10	10	7	0	0,0	3	42,9	
R Att. artistiche, sportive, di intrattenim. e divertim.	94	92	92	90	0	0,0	2	2,2	
S Altre attività di servizi	2.816	2.812	2.793	2.752	19	0,7	60	2,2	
X Imprese non classificate	30	29	30	24	-1	-3,3	5	20,8	
TOTALE	25.742	25.588	25.578	25.752	10	0,0	-164	-0,6	
TOTALE (ESCL. AGRIC., SILVICOLTURA E PESCA)	25.512	25.359	25.350	25.523	9	0,0	-164	-0,6	

Fonte: Elab. Ufficio Studi CCIAA Treviso su dati Infocamere