



Camera di Commercio
Treviso



CONGIUNTURA & APPROFONDIMENTI

Report n. 11 – Agosto 2010

La demografia d'impresa in provincia di Treviso Aggiornamento al secondo trimestre 2010

A cura dell'Area Studi e Sviluppo Economico Territoriale

LA DEMOGRAFIA D'IMPRESA IN PROVINCIA DI TREVISO

Aggiornamento al secondo trimestre 2010

Unioncamere ha recentemente divulgato i dati di fonte Infocamere relativi alla consistenza imprese al 2° trimestre 2010. I dati sono ricavati dal Registro delle Imprese delle Camere di Commercio secondo la classificazione delle attività economiche Ateco 2007.

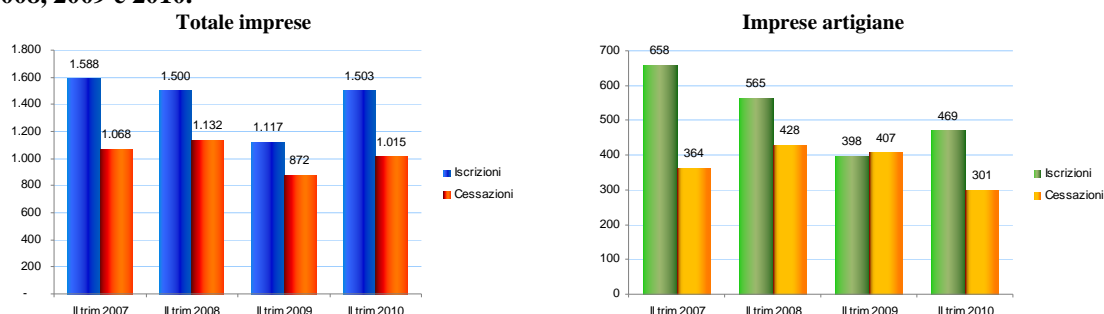
Considerato che solo per i totali generali è possibile effettuare confronti temporali con i dati classificati in base allo standard Ateco 2002¹, le analisi per settori economici del presente aggiornamento fanno riferimento ai soli trimestri per i quali è disponibile il conteggio delle imprese sulla base dell'Ateco 2007.

I flussi di iscrizioni e cessazioni

Relativamente ai flussi di **iscrizioni e cessazioni** nel secondo trimestre del 2010 si registra un saldo positivo di 488 imprese (498 al netto del settore agricoltura, silvicoltura e pesca). Questo saldo positivo è frutto soprattutto di una rinnovata vivacità delle iscrizioni che si riportano su valori in linea con gli stessi trimestri del 2007 e 2008.

Per il sottoinsieme delle imprese artigiane la natalità d'impresa aumenta ma non al punto da riportarsi ai livelli pre-crisi. Il saldo si attesta comunque su valori positivi grazie ad una minor mortalità rispetto ai due anni precedenti.

Iscrizioni e Cessazioni in provincia di Treviso al secondo trimestre dell'anno. Confronto anni 2007, 2008, 2009 e 2010.



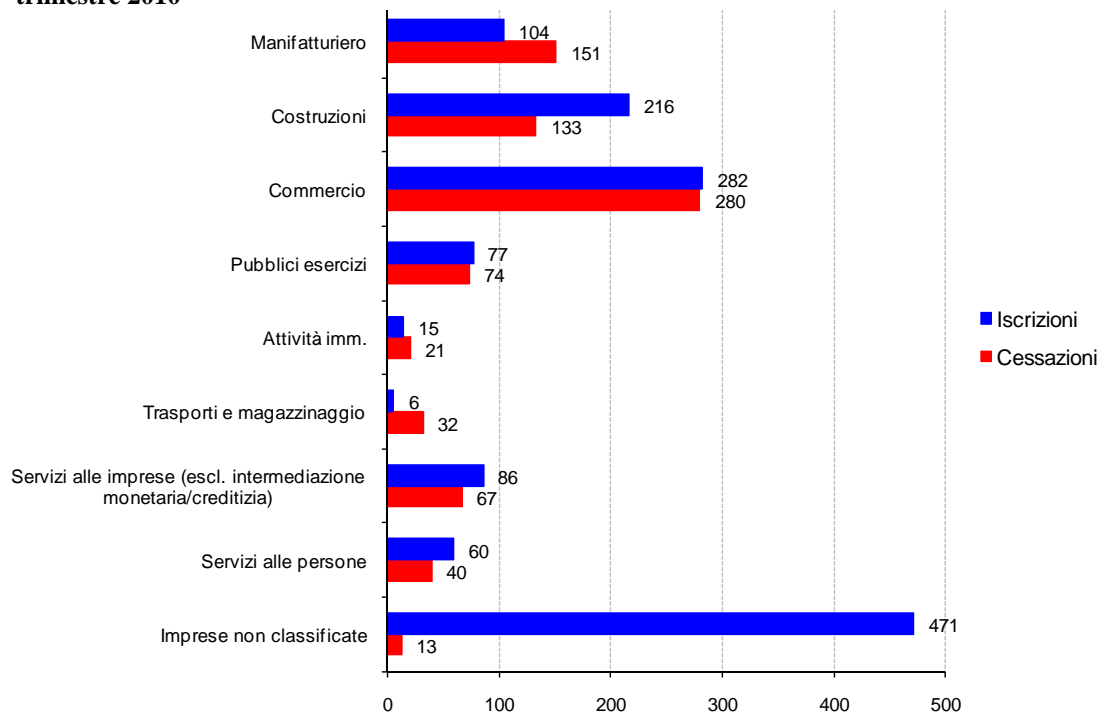
Fonte: Elaborazione Ufficio Studi CCIAA Treviso su dati Infocamere

Poco o nulla si può dire, invece, con riferimento ai settori, poiché quasi un terzo delle iscrizioni (471 per l'esattezza) sono ricondotte alla categoria "imprese non classificate". Ciò è probabilmente connesso all'avvio del servizio Comunica che dal 1° aprile 2010 è divenuto l'unica modalità per denunciare una nuova impresa o modifiche di un'impresa già esistente. Questo strumento, infatti, consente anche alle ditte individuali di iscriversi senza dare un'indicazione puntuale dell'attività economica svolta e solo con la

¹ Il passaggio dall'Ateco 2002 all'Ateco 2007 non muta, ovviamente, il totale generale, ma modifica taluni ambiti settoriali in termini rilevanti (per citare un esempio, dal settore alimentare sono ora escluse le gelaterie e pasticcerie, considerate pubblici esercizi), con ripercussioni inevitabili sulla consistenza dei comparti (manifatturiero, commercio, etc.).

successiva dichiarazione di inizio attività viene attribuito il codice del settore economico di appartenenza.

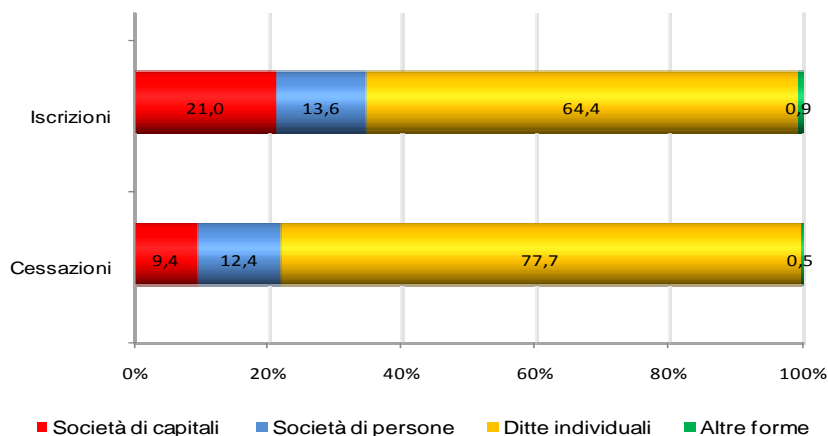
Iscrizioni e cessazioni per macrosettori di attività economica. Provincia di Treviso. 2° trimestre 2010



Fonte: Elaborazione Ufficio Studi CCIAA Treviso su dati Infocamere

Volgendo lo sguardo alla distribuzione percentuale per natura giuridica di iscritte e cessate, si conferma dal lato delle nuove imprese iscritte la buona incidenza delle società di capitali (21%), mentre, sul fronte delle imprese cessate si rileva la maggiore sofferenza delle ditte individuali che pesano per il 77,7% sul totale.

Distribuzione percentuale di Iscrizioni e Cessazioni per natura giuridica in provincia di Treviso. Totale settori (escluso agricoltura, silvicoltura e pesca). 2° trimestre 2010



Fonte: Elaborazione Ufficio Studi CCIAA Treviso su dati Infocamere

Appare infine interessante riportare i dati relativi agli imprenditori iscritti nei primi sei mesi dell'anno, distinti per nazionalità, nei principali settori economici. Quasi un quinto degli imprenditori iscritti è straniero (17%); ove si considerino le sole ditte individuali, l'incidenza sale al 23%. In termini assoluti gli imprenditori stranieri iscritti nel periodo in esame prevalgono soprattutto nelle costruzioni (172) e nel commercio (161) per incidenza, rispettivamente, del 31,9% e 20,2% sul totale imprenditori iscritti. Da segnalare anche l'incidenza di imprenditori stranieri nel manifatturiero: rappresentano il 25,3% (quota che sale al 42% nelle ditte individuali): oltre la metà di questi è concentrata nel tessile-abbigliamento (54 su 89) ed è, in prevalenza, cinese.

Imprenditori attivi al 30/06/2010 iscritti nel 1° semestre 2010 per nazionalità, natura giuridica e principali macrosettori economici. (Valori assoluti e composizione percentuale)

Natura giuridica	VALORI ASSOLUTI					COMPOSIZIONE PERCENTUALE					Peso % imp. stranieri/ imp. totali [A]/[B]
	Stranieri			Italiani	Totale*	Stranieri			Italiani	Totale	
	Extracomunitari	Comunitari	Totale			Extracomunitari	Comunitari	Totale			
			[A]	[B]							
<i>Manifatturiero</i>											
Società di capitali	8	4	12	116	128	10,3	36,4	13,5	44,1	36,4	9,4
Società di persone	1	-	1	42	43	1,3	0,0	1,1	16,0	12,2	2,3
Ditte individuali	69	7	76	105	181	88,5	63,6	85,4	39,9	51,4	42,0
Totale	78	11	89	263	352	100,0	100,0	100,0	100,0	100,0	25,3
<i>Costruzioni</i>											
Società di capitali	14	3	17	76	93	10,4	7,9	9,9	20,7	17,3	18,3
Società di persone	9	-	9	48	57	6,7	0,0	5,2	13,1	10,6	15,8
Ditte individuali	111	35	146	237	383	82,8	92,1	84,9	64,6	71,1	38,1
Altre forme	-	-	-	6	6	0,0	0,0	0,0	1,6	1,1	0,0
Totale	134	38	172	367	539	100,0	100,0	100,0	100,0	100,0	31,9
<i>Commercio</i>											
Società di capitali	6	2	8	91	100	4,0	18,2	5,0	14,3	12,5	8,0
Società di persone	17	1	18	122	140	11,3	9,1	11,2	19,2	17,5	12,9
Ditte individuali	127	8	135	424	559	84,7	72,7	83,9	66,6	70,0	24,2
Totale	150	11	161	637	799	100,0	100,0	100,0	100,0	100,0	20,2
<i>Pubblici esercizi</i>											
Società di capitali	-	-	-	27	27	0,0	0,0	0,0	11,5	9,5	0,0
Società di persone	21	3	24	130	154	47,7	42,9	47,1	55,6	54,0	15,6
Ditte individuali	23	4	27	77	104	52,3	57,1	52,9	32,9	36,5	26,0
Totale	44	7	51	234	285	100,0	100,0	100,0	100,0	100,0	17,9
<i>Altri servizi alle imprese</i>											
Società di capitali	-	-	-	124	124	0,0	0,0	0,0	29,7	27,0	0,0
Società di persone	9	1	10	75	85	25,0	14,3	23,3	18,0	18,5	11,8
Ditte individuali	26	6	32	199	231	72,2	85,7	74,4	47,7	50,2	13,9
Altre forme	1	-	1	19	20	2,8	0,0	2,3	4,6	4,3	5,0
Totale	36	7	43	417	460	100,0	100,0	100,0	100,0	100,0	9,3
<i>Servizi alle persone</i>											
Società di capitali	-	-	-	26	26	0,0	=	0,0	14,7	13,8	0,0
Società di persone	-	-	-	33	33	0,0	0,0	0,0	18,6	17,5	0,0
Ditte individuali	9	3	12	109	121	100,0	100,0	100,0	61,6	64,0	9,9
Altre forme	-	-	-	9	9	0,0	0,0	0,0	5,1	4,8	0,0
Totale	9	3	12	177	189	100,0	100,0	100,0	100,0	100,0	6,3
<i>Totale complessivo</i>											
Società di capitali	30	9	39	511	551	6,4	10,7	7,1	18,9	17,0	7,1
Società di persone	62	7	69	666	735	13,3	8,3	12,5	24,7	22,6	9,4
Ditte individuali	374	68	442	1.483	1.925	80,1	81,0	80,2	55,0	59,2	23,0
Altre forme	1	-	1	38	39	0,2	0,0	0,2	1,4	1,2	2,6
Totale	467	84	551	2.698	3.250	100,0	100,0	100,0	100,0	100,0	17,0

Fonte: Elaborazione Ufficio Studi CCIAA Treviso su dati Infocamere

Le imprese attive dall'inizio della crisi

Al 30 giugno 2010 si contano in provincia di Treviso 84.186 sedi d'impresе attive: la variazione rispetto al 3° trimestre 2008 (periodo assunto come riferimento dell'inizio della crisi economica) è di -1.460 imprese, pari ad una flessione del -1,7%. Come sempre, al netto dell'agricoltura la flessione d'impresе è più contenuta, -502 unità da inizio crisi (-0,7%), ma superiore al dato veneto (-0,3%), ed ancor più distante da quello nazionale addirittura positivo (+1,5%).

Risulta invece in controtendenza il dato congiunturale: rispetto al 1° trimestre del corrente anno si registra una variazione positiva pari a +241 imprese corrispondente ad un incremento percentuale del +0,3% (+0,4% al netto dell'agricoltura, di poco sotto il +0,6% del dato Veneto e nazionale). Tale valore è sintomatico di un timido riaffacciarsi all'orizzonte economico della "voglia di fare impresa" anche se appare ipotizzabile che, talvolta, vengano avviate imprese non solo per ragioni prettamente economiche ma anche fiscali, giuridiche oppure finalizzate a percorsi di ricollocazione occupazionale.

Non tutti i settori rispecchiano la controtendenza sopra citata, in particolare nel secondo trimestre del corrente anno continua a soffrire il settore **manifatturiero**: rispetto a tre mesi fa si contabilizzano infatti 48 unità in meno, pari ad una flessione dello 0,4%. La flessione dal 3° trimestre 2008 sale così a 503 unità pari al -4,1%, in linea con il dato regionale, ma superiore al -2,9% registrato in Italia.

I comparti manifatturieri che nel periodo in esame hanno risentito della fase ancora negativa sono:

- quello della **metalmecchanica** con -37 imprese rispetto al primo trimestre dell'anno corrente e -292 imprese da inizio crisi, di cui. In particolare l'attività riferita alla *carpenteria metallica* perde rispettivamente -31 e -203 imprese;
- quello del **legno-arredo** con -24 imprese su base trimestrale e -134 rispetto allo stock del 3° trimestre del 2008.

Sostanziale stabilità si registra negli altri comparti del manifatturiero.

Per quanto riguarda il settore delle **costruzioni**, rispetto allo scorso trimestre si assiste ad un sorprendente aumento di 79 imprese, il +0,6% in termini percentuali alla stregua del risultato nazionale (+0,7%) e superiore al dato medio regionale (+0,3%). Dall'inizio della crisi, tuttavia, si contano 500 imprese in meno pari ad un decremento del -3,5%, maggiore di quello Veneto (-2,7%), mentre a livello nazionale il settore mantiene il segno positivo (+1,0%).

Il correlato settore delle **attività immobiliari**, genera addirittura variazioni entrambe positive. L'incremento su base trimestrale è pari a +37 unità (+0,6%, di poco sotto il +0,8% del dato Veneto e nazionale), mentre rispetto ad inizio crisi si contano 139 unità in più pari ad una variazione percentuale del +2,4%, comunque inferiore al dato regionale (+3,2%) ed ancor più a quello nazionale (+6,7%).

Imprese attive per settori economici. Treviso, Veneto e Italia. Confronto 2° trimestre 2010 con 1° trimestre 2010 e 3° trimestre 2008. (Valori assoluti e variazioni percentuali)

Territorio	Valori assoluti			Var. assolute		Var. percentuali	
	2° trim 2010	1° trim 2010	3° trim 2008	2° trim 2010/ 1° trim 2010	2° trim 2010/ 3° trim 2008	2° trim 2010/ 1° trim 2010	2° trim 2010/ 3° trim 2008
Manifatturiero							
Treviso	11.626	11.674	12.129	-48	-503	-0,4	-4,1
Veneto	58.620	58.661	61.080	-41	-2.460	-0,1	-4,0
Italia	547.529	547.914	563.793	-385	-16.264	-0,1	-2,9
Costruzioni							
Treviso	13.661	13.582	14.161	79	-500	0,6	-3,5
Veneto	74.711	74.485	76.799	226	-2.088	0,3	-2,7
Italia	827.461	822.074	819.574	5.387	7.887	0,7	1,0
Commercio							
Treviso	18.377	18.304	18.389	73	-12	0,4	-0,1
Veneto	104.821	104.110	104.841	711	-20	0,7	0,0
Italia	1.417.519	1.410.252	1.412.369	7.267	5.150	0,5	0,4
Pubblici esercizi							
Treviso	4.098	4.077	4.014	21	84	0,5	2,1
Veneto	27.806	27.455	27.097	351	709	1,3	2,6
Italia	336.819	332.885	317.871	3.934	18.948	1,2	6,0
Attività immobiliari							
Treviso	5.951	5.914	5.812	37	139	0,6	2,4
Veneto	28.604	28.368	27.715	236	889	0,8	3,2
Italia	243.196	241.374	227.836	1.822	15.360	0,8	6,7
Servizi alle imprese (escluso att. Imm.)							
Treviso	9.869	9.842	9.744	27	125	0,3	1,3
Veneto	56.571	56.082	55.288	489	1.283	0,9	2,3
Italia	684.725	678.765	656.691	5.960	28.034	0,9	4,3
Servizi alle persone							
Treviso	4.374	4.338	4.216	36	158	0,8	3,7
Veneto	24.805	24.623	24.156	182	649	0,7	2,7
Italia	324.234	321.394	307.921	2.840	16.313	0,9	5,3
TOTALE (escluso agricoltura, silvicoltura e pesca)							
Treviso	68.175	67.935	68.677	240	-502	0,4	-0,7
Veneto	378.138	375.986	379.312	2.152	-1.174	0,6	-0,3
Italia	4.423.800	4.397.713	4.358.735	26.087	65.065	0,6	1,5
TOTALE COMPLESSIVO							
Treviso	84.186	83.945	85.646	241	-1.460	0,3	-1,7
Veneto	458.090	455.876	463.922	2.214	-5.832	0,5	-1,3
Italia	5.280.743	5.253.397	5.255.230	27.346	25.513	0,5	0,5

Fonte: Elaborazione Ufficio Studi CCIAA Treviso su dati Infocamere

Anche per quanto riguarda il **commercio** si riscontrano variazioni congiunturali positive da attribuirsi soprattutto al saldo del commercio all'ingrosso che su base trimestrale acquisisce 73 imprese. In tale comparto c'è comunque da considerare la componente data dagli intermediari del commercio. Rispetto al periodo di inizio crisi l'ingrosso perde 16 unità. Ancor minore la perdita ove si consideri l'intero comparto (12).

Il settore delle imprese ricettive risulta in buona salute infatti l'attività degli **alberghi e ristoranti** alla fine del periodo in osservazione segnala una crescita di 21 imprese su base trimestrale (+0,5%) e di 84 da inizio crisi (+2,1%). In ambedue i casi il risultato è comunque inferiore a quanto registrato a livello Veneto e nazionale.

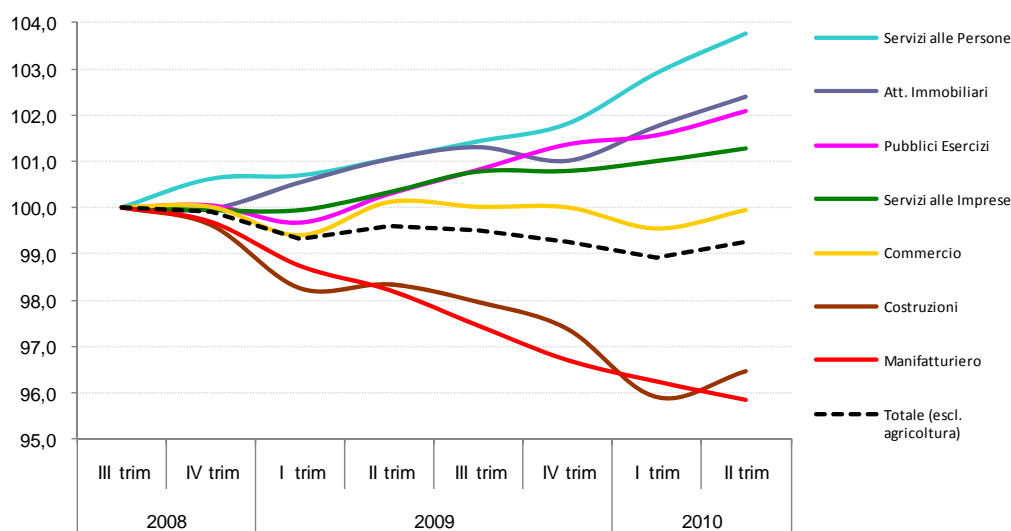
Anche per i **servizi alle imprese** si registrano variazioni positive sia congiunturali (+27 unità; +0,3%) che di più lungo periodo (+125; +1,3%), per quanto inferiori alla media regionale (rispettivamente +0,9%; +2,3%), e nazionale (+0,9%; +4,3%). All'interno del comparto si registra la costante sofferenza dei *trasporti e magazzinaggio* dove si riscontra ancora una perdita di 25 imprese nell'ultimo trimestre e di 154 unità rispetto al terzo trimestre del 2008 (quest'ultima corrispondente ad una variazione del -6,3%).

Continuano, invece, ad espandersi *le attività professionali, scientifiche e tecniche* sia su base trimestrale (+35 unità; +1,2%) che rispetto al terzo trimestre 2008 (+116 unità; +4,2%) e le attività di *noleggio, agenzie di viaggio, servizi di supporto alle imprese*: +8 unità nel trimestre e +74 unità da inizio crisi.

Anche il comparto dei **servizi alle persone** continua a crescere: +36 unità (+0,8%) rispetto a tre mesi fa, +158 imprese da inizio crisi, incremento corrispondente ad una variazione del +3,7%, che si pone a livello intermedio tra il risultato regionale (+2,7%) e quello nazionale (+5,3%).

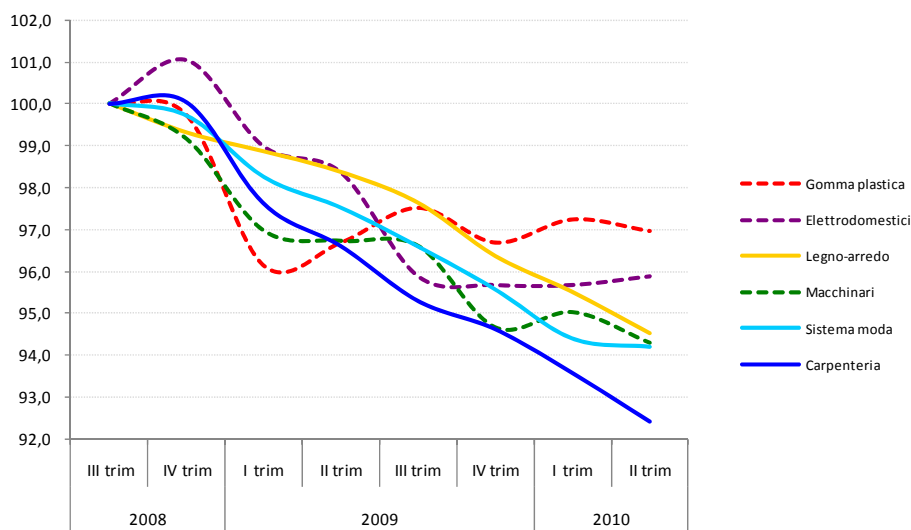
La crescita del comparto va addebitata principalmente alla voce *Altre attività di servizi* che aumenta del +1,1% rispetto al trimestre precedente (+34 imprese) e del +2,8% rispetto all'inizio della crisi (+88 imprese).

Sedi d'impresa attive in provincia di Treviso per macro settori economici. Analisi per numeri indice (Base 30/09/2008=100)



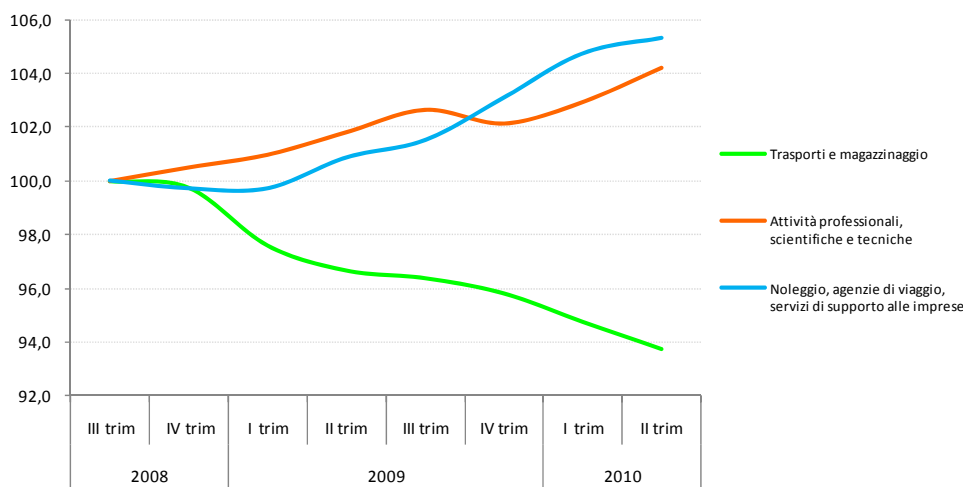
Fonte: Elaborazione Ufficio Studi CCIAA Treviso su dati Infocamere

Sedi d'impresa attive in provincia di Treviso per i principali settori manifatturieri. Analisi per numeri indice (Base 30/09/2008=100)



Fonte: Elaborazione Ufficio Studi CCIAA Treviso su dati Infocamere

Sedi d'impresa attive in provincia di Treviso dettaglio settori del comparto servizi alle imprese. Analisi per numeri indice (Base 30/09/2008=100)



Fonte: Elaborazione Ufficio Studi CCIAA Treviso su dati Infocamere

Le imprese artigiane attive

Anche le **imprese artigiane attive** registrano alla fine del secondo trimestre una variazione congiunturale positiva (+0,7%) crescendo rispetto allo scorso trimestre di 187 unità (185 al netto dell'agricoltura). Il dato tendenziale rimane comunque negativo: rispetto allo stesso trimestre del 2009, infatti, si registra una perdita di 296 unità (294 al netto dell'agricoltura) passando da 25.874 a 25.578 imprese artigiane (25.350 escludendo l'agricoltura), pari ad una variazione del -1,1%.

Il maggior contributo all'incremento congiunturale viene dal settore delle **costruzioni** che rispetto a tre mesi fa cresce di ben 119 unità (+1,1%), aumento che fa salire lo stock a 10.783 imprese, consistenza comunque inferiore dell'1,6% a quella registrata nello stesso periodo del 2009 (-178 unità).

Anche nel **manifatturiero** si registra una variazione congiunturale positiva seppur contenuta a 17 unità frutto di una sostanziale stazionarietà nella maggior parte dei settori. Il decremento rispetto a giugno 2009 si attesta così al -1,9% (-139 imprese).

All'interno del comparto si segnalano comunque:

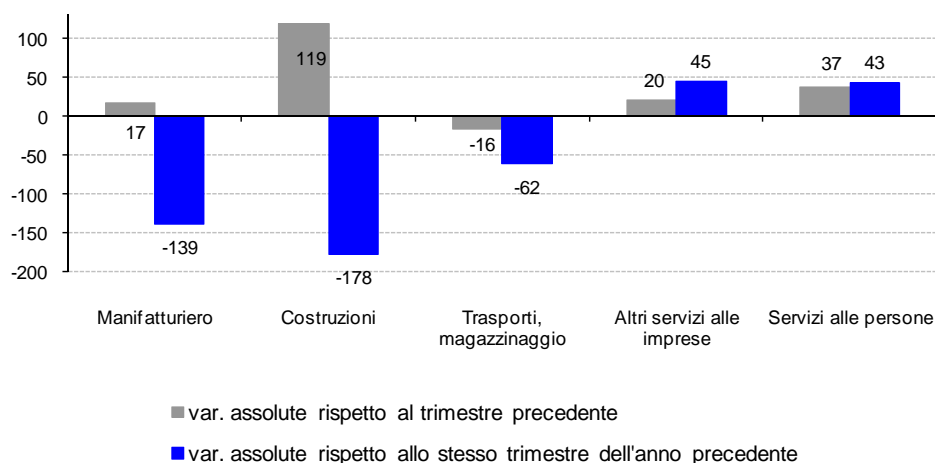
- la *carpenteria metallica*: -9 unità negli ultimi tre mesi e -56 imprese rispetto a giugno dello scorso anno;
- il *legno arredo*: -9 unità sui tre mesi e -60 imprese (-4,1%) rispetto a giugno 2009.
- il *sistema moda*: +20 unità negli ultimi tre mesi (di cui 16 nell'abbigliamento) e -32 (-2,4%) rispetto a giugno 2009;

Volgendo lo sguardo al terziario si osserva il persistere delle perdite per il settore dei **trasporti e magazzinaggio**: -16 unità (-0,9 %) la variazione congiunturale, -62 unità (-3,4%) quella tendenziale.

Continuano i segnali positivi dai **servizi alle persone** che crescono di 37 unità (+1,3%) rispetto al 1° trimestre 2010 e di 43 unità rispetto a giugno 2009 (+1,5%). Anche nel sottoinsieme delle artigiane all'interno del comparto è il settore delle *Altre attività di servizi* che registra i maggiori incrementi sia su base trimestrale (+35 unità) che tendenziale (+38 imprese).

Nell'ambito dei **servizi alle imprese**, il maggior contributo viene dal settore del *noleggio, agenzie di viaggio, servizi di supporto alle imprese* che cresce di 17 unità (+4,0%) dallo scorso trimestre e di 45 unità (+11,5%) rispetto a giugno 2009.

Imprese artigiane attive: variazioni assolute congiunturali e tendenziali per i principali macrosettori economici. 2° trimestre 2010



Fonte: Elaborazione Ufficio Studi CCIAA Treviso su dati Infocamere

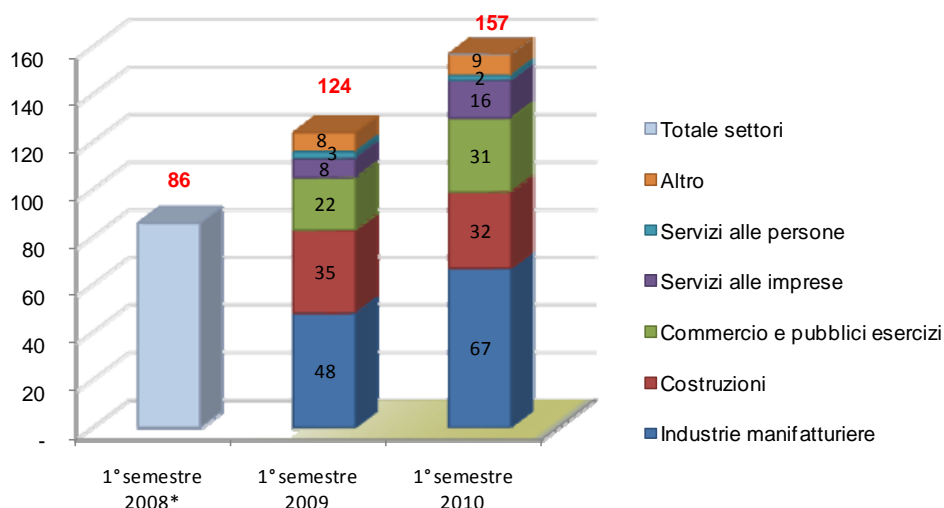
I fallimenti

Anche questo trimestre si propongono in chiusura i dati relativi ai fallimenti forniti dal Tribunale di Treviso.

Guardando ai numeri raggiunti al 30 giugno 2010 appare chiaro che la crisi continua a produrre effetti: dopo essere passati dagli 86 fallimenti del primo semestre 2008 ai 124 del 2009, nello stesso periodo del 2010 se ne contano già 157.

A questa crescita negativa contribuiscono in particolar modo le 67 imprese fallite del settore manifatturiero (erano 48 nello stesso periodo del 2009), le 32 delle costruzioni (numero leggermente inferiore ai 35 registrati lo scorso anno) e le 31 del commercio (erano 22 il primo semestre 2009). Si osservi, inoltre, che 9 delle 16 dichiarazioni di fallimento nel comparto dei servizi alle imprese interessano il settore dei trasporti e magazzinaggio.

Fallimenti dichiarati in provincia di Treviso nel primo semestre dell'anno. Confronto per macrosettori anni 2009 e 2010 e con il totale settori anno 2008*.



(*) I dati settoriali 2008 non sono confrontabili in quanto classificati in base ATECO 2002

Fonte: Elaborazione Ufficio Studi CCIAA Treviso su dati Tribunale di Treviso

Consistenza imprese attive per settori economici in provincia di Treviso
Dati al 2° trimestre 2010 e confronto con il 1° trimestre 2010 ed il 3° trimestre 2008

SETTORI	Valori assoluti			Variazioni			
	2° trim. 2010	1° trim. 2010	3° trim. 2008	2° trim. '10/ 1° trim. '10		2° trim. '10/ 3° trim. 08	
				ass.	perc.	ass.	perc.
A Agricoltura, silvicoltura e pesca	16.011	16.010	16.969	1	0,0	-958	-5,6
B Estrazione di minerali	37	37	39	0	0,0	-2	-5,1
C Attività manifatturiere	11.626	11.674	12.129	-48	-0,4	-503	-4,1
di cui: C10 Industrie alimentari	639	638	635	1	0,2	4	0,6
C11 Industria delle bevande	150	148	149	2	1,4	1	0,7
C13 Industrie tessili	356	360	396	-4	-1,1	-40	-10,1
C14 Confez. articoli vestiario, pelle e pelliccia	1.159	1.154	1.206	5	0,4	-47	-3,9
C15 Fabbricazione di articoli in pelle e simili	421	426	453	-5	-1,2	-32	-7,1
C16 Ind. del legno (escl. mobili); fabbricaz. in paglia	1.050	1.061	1.114	-11	-1,0	-64	-5,7
C17 Fabbricazione di carta e di prodotti di carta	124	124	135	0	0,0	-11	-8,1
C18 Stampa e riproduzione di supporti registrati	333	333	341	0	0,0	-8	-2,3
C19 Fabbr. coke e derivati raffinazione petrolio	3	3	2	0	0,0	1	50,0
C20 Fabbricazione di prodotti chimici	109	107	105	2	1,9	4	3,8
C21 Fabbr. prodotti e preparati farmaceutici	2	2	3	0	0,0	-1	-33,3
C22 Fabbr. articoli in gomma e materie plastiche	352	353	363	-1	-0,3	-11	-3,0
C23 Fabbric. prodotti lavoraz. min. non metallif.	458	456	467	2	0,4	-9	-1,9
C24 Metallurgia	55	55	62	0	0,0	-7	-11,3
C25 Fabbr. prod. in metallo (escl. macch./attrezz.)	2.473	2.504	2.676	-31	-1,2	-203	-7,6
C26 Fabbr. comput., appar. elettromed., di misuraz. e orol.	193	192	204	1	0,5	-11	-5,4
C27 Fabbr. appar. elettriche e per uso dom. non elettr.	465	464	485	1	0,2	-20	-4,1
C28 Fabbr. di macchinari ed apparecchiature nca	779	785	826	-6	-0,8	-47	-5,7
C29 Fabbr. autoveicoli, rimorchi e semirimorchi	84	86	90	-2	-2,3	-6	-6,7
C30 Fabbricazione di altri mezzi di trasporto	84	84	82	0	0,0	2	2,4
C31 Fabbricazione di mobili	1.266	1.279	1.336	-13	-1,0	-70	-5,2
C32 Altre industrie manifatturiere	703	698	730	5	0,7	-27	-3,7
C33 Rip., manutenz., installaz. macchine ed appar.	368	362	269	6	1,7	99	36,8
D Fornitura di en. Elettr., gas, vapore e aria condiz.	24	22	19	2	9,1	5	26,3
E Fornitura di acqua; reti fognarie; gest. rifiuti e risanamento	109	110	111	-1	-0,9	-2	-1,8
F Costruzioni	13.661	13.582	14.161	79	0,6	-500	-3,5
G Comm. ingr. e dett.; riparazione di veicoli e motocicli	18.377	18.304	18.389	73	0,4	-12	-0,1
di cui: Comm. all'ingr. e al dett. e rip. di autov. e motoc.	2.060	2.050	2.059	10	0,5	1	0,0
Commercio all'ingrosso	8.284	8.221	8.300	63	0,8	-16	-0,2
Commercio al dettaglio	8.033	8.033	8.030	0	0,0	3	0,0
H Trasporti e magazzinaggio	2.305	2.330	2.459	-25	-1,1	-154	-6,3
I Alberghi e ristoranti	4.098	4.077	4.014	21	0,5	84	2,1
J Servizi di informazione e comunicazione	1.465	1.464	1.405	1	0,1	60	4,3
K Attività finanziarie e assicurative	1.744	1.736	1.715	8	0,5	29	1,7
L Attività immobiliari	5.951	5.914	5.812	37	0,6	139	2,4
M Attività professionali, scientifiche e tecniche	2.889	2.854	2.773	35	1,2	116	4,2
N Noleggio, ag. di viaggio, serv. di supporto alle imprese	1.466	1.458	1.392	8	0,5	74	5,3
P Istruzione	240	239	227	1	0,4	13	5,7
Q Sanità e assistenza sociale	286	281	260	5	1,8	26	10,0
R Att. artistiche, sportive, di intrattenim. e divertim.	649	653	618	-4	-0,6	31	5,0
S Altre attività di servizi	3.199	3.165	3.111	34	1,1	88	2,8
X Imprese non classificate	49	35	43	14	40,0	6	14,0
TOTALE	84.186	83.945	85.646	241	0,3	-1.460	-1,7
TOTALE (ESCL. AGRIC., SILVICOLTURA E PESCA)	68.175	67.935	68.677	240	0,4	-502	-0,7

Fonte: Elaborazione Ufficio Studi CCIAA Treviso su dati Infocamere

Consistenza imprese registrate per settori economici in provincia di Treviso
Dati al 2° trimestre 2010 e confronto con il 1° trimestre 2010 ed il 3° trimestre 2008

SETTORI	Valori assoluti			Variazioni			
	2° trim. 2010	1° trim. 2010	3° trim. 2008	2° trim. '10/ 1° trim. 10		2° trim. '10/ 3° trim. 08	
				ass.	perc.	ass.	perc.
A Agricoltura, silvicoltura e pesca	16.120	16.117	17.092	3	0,0	-972	-5,7
B Estrazione di minerali	44	43	46	1	2,3	-2	-4,3
C Attività manifatturiere	13.248	13.275	13.738	-27	-0,2	-490	-3,6
di cui: C10 Industrie alimentari	720	723	732	-3	-0,4	-12	-1,6
C11 Industria delle bevande	157	156	158	1	0,6	-1	-0,6
C13 Industrie tessili	438	436	477	2	0,5	-39	-8,2
C14 Confez. articoli vestiario, pelle e pelliccia	1.347	1.341	1.386	6	0,4	-39	-2,8
C15 Fabbricazione di articoli in pelle e simili	501	504	537	-3	-0,6	-36	-6,7
C16 Ind. del legno (escl. mobili); fabbricaz. in paglia	1.169	1.178	1.226	-9	-0,8	-57	-4,6
C17 Fabbricazione di carta e di prodotti di carta	143	142	154	1	0,7	-11	-7,1
C18 Stampa e riproduzione di supporti registrati	370	371	386	-1	-0,3	-16	-4,1
C19 Fabbr. coke e derivati raffinazione petrolio	3	3	2	0	0,0	1	50,0
C20 Fabbricazione di prodotti chimici	128	127	129	1	0,8	-1	-0,8
C21 Fabbr. prodotti e preparati farmaceutici	2	2	3	0	0,0	-1	-33,3
C22 Fabbr. articoli in gomma e materie plastiche	419	419	429	0	0,0	-10	-2,3
C23 Fabbric. prodotti lavoraz. min. non metallif.	526	524	554	2	0,4	-28	-5,1
C24 Metallurgia	72	73	77	-1	-1,4	-5	-6,5
C25 Fabbr. prod. in metallo (escl. macch./attrezz.)	2.742	2.761	2.905	-19	-0,7	-163	-5,6
C26 Fabbr. comput., appar. elettromed., di misuraz. e orol.	226	226	242	0	0,0	-16	-6,6
C27 Fabbr. appar. elettriche e per uso dom. non elettr.	546	543	555	3	0,6	-9	-1,6
C28 Fabbr. di macchinari ed apparecchiature nca	916	923	962	-7	-0,8	-46	-4,8
C29 Fabbr. autoveicoli, rimorchi e semirimorchi	97	99	100	-2	-2,0	-3	-3,0
C30 Fabbricazione di altri mezzi di trasporto	93	93	99	0	0,0	-6	-6,1
C31 Fabbricazione di mobili	1.491	1.502	1.557	-11	-0,7	-66	-4,2
C32 Altre industrie manifatturiere	761	754	789	7	0,9	-28	-3,5
C33 Rip., manutenz., installaz. macchine ed appar.	381	375	279	6	1,6	102	36,6
D Fornitura di en. Elettr., gas, vapore e aria condiz.	25	23	21	2	8,7	4	19,0
E Fornitura di acqua; reti fognarie; gest. rifiuti e risanamento	129	130	127	-1	-0,8	2	1,6
F Costruzioni	14.485	14.382	14.845	103	0,7	-360	-2,4
G Comm. ingr. e dett.; riparazione di veicoli e motocicli	19.791	19.713	19.833	78	0,4	-42	-0,2
di cui: Comm. all'ingr. e al dett. e rip. di autov. e motoc.	2.224	2.208	2.220	16	0,7	4	0,2
Commercio all'ingrosso	8.966	8.897	8.992	69	0,8	-26	-0,3
Commercio al dettaglio	8.601	8.608	8.621	-7	-0,1	-20	-0,2
H Trasporti e magazzinaggio	2.479	2.499	2.624	-20	-0,8	-145	-5,5
I Alberghi e ristoranti	4.913	4.888	4.803	25	0,5	110	2,3
J Servizi di informazione e comunicazione	1.597	1.593	1.525	4	0,3	72	4,7
K Attività finanziarie e assicurative	1.815	1.809	1.802	6	0,3	13	0,7
L Attività immobiliari	6.609	6.574	6.533	35	0,5	76	1,2
M Attività professionali, scientifiche e tecniche	3.223	3.180	3.114	43	1,4	109	3,5
N Noleggio, ag. di viaggio, serv. di supporto alle imprese	1.560	1.552	1.487	8	0,5	73	4,9
P Istruzione	253	251	236	2	0,8	17	7,2
Q Sanità e assistenza sociale	316	312	293	4	1,3	23	7,8
R Att. artistiche, sportive, di intrattenim. e divertim.	745	750	711	-5	-0,7	34	4,8
S Altre attività di servizi	3.285	3.248	3.199	37	1,1	86	2,7
T Fam. e conv.: serv. dom. e produz. beni/serv. uso proprio	1	1	1	0	0,0	0	0,0
X Imprese non classificate	1.964	1.761	1.669	203	11,5	295	17,7
TOTALE	92.602	92.101	93.699	501	0,5	-1.097	-1,2
TOTALE (ESCL. AGRIC., SILVICOLTURA E PESCA)	76.482	75.984	76.607	498	0,7	-125	-0,2

Fonte: Elaborazione Ufficio Studi CCIAA Treviso su dati Infocamere

Consistenza imprese artigiane per settori economici in provincia di Treviso
Dati al 2° trimestre 2010 e confronto con il 1° trimestre 2010 ed il 2° trimestre 2009

SETTORI	IMPRESE REGISTR. al 2° trim. 2010	IMPRESE ATTIVE							
		Valori assoluti			Variazioni				
		2° trim. 2010	1° trim. 2010	2° trim. 2009	2° trim. '10/ 1° trim. 10		2° trim. '10/ 2° trim. 09		
				ass.	perc.	ass.	perc.		
A Agricoltura, silvicoltura e pesca	229	228	226	230	2	0,9	-2	-0,9	
B Estrazione di minerali	5	5	5	5	0	0,0	0	0,0	
C Attività manifatturiere	7.151	7.105	7.088	7.244	17	0,2	-139	-1,9	
di cui: C10 Industrie alimentari	481	480	478	476	2	0,4	4	0,8	
C11 Industria delle bevande	38	38	38	40	0	0,0	-2	-5,0	
C13 Industrie tessili	226	225	222	238	3	1,4	-13	-5,5	
C14 Confez. articoli vestiario, pelle e pelliccia	740	732	716	743	16	2,2	-11	-1,5	
C15 Fabbricazione di articoli in pelle e simili	240	237	236	245	1	0,4	-8	-3,3	
C16 Ind. del legno (escl. mobili); fabbricaz. in paglia	746	743	749	767	-6	-0,8	-24	-3,1	
C17 Fabbricazione di carta e di prodotti di carta	52	51	51	55	0	0,0	-4	-7,3	
C18 Stampa e riproduzione di supporti registrati	224	224	224	225	0	0,0	-1	-0,4	
C19 Fabbr. coke e derivati raffinazione petrolio	1	1	1	1	0	0,0	0	0,0	
C20 Fabbricazione di prodotti chimici	29	29	28	28	1	3,6	1	3,6	
C22 Fabbr. articoli in gomma e materie plastiche	149	149	148	147	1	0,7	2	1,4	
C23 Fabbric. prodotti lavoraz. min. non metallif.	243	242	243	243	-1	-0,4	-1	-0,4	
C24 Metallurgia	20	20	20	22	0	0,0	-2	-9,1	
C25 Fabbr. prod. in metallo (escl. macch./attrezz.)	1.715	1.703	1.712	1.759	-9	-0,5	-56	-3,2	
C26 Fabbr. comput., appar. elettromed., di misuraz. e orol.	87	87	89	91	-2	-2,2	-4	-4,4	
C27 Fabbr. appar. elettriche e per uso dom. non elettr.	252	249	248	252	1	0,4	-3	-1,2	
C28 Fabbr. di macchinari ed apparecchiature nca	364	362	364	375	-2	-0,5	-13	-3,5	
C29 Fabbr. autoveicoli, rimorchi e semirimorchi	40	38	39	40	-1	-2,6	-2	-5,0	
C30 Fabbricazione di altri mezzi di trasporto	47	47	47	46	0	0,0	1	2,2	
C31 Fabbricazione di mobili	667	664	667	700	-3	-0,4	-36	-5,1	
C32 Altre industrie manifatturiere	521	516	506	514	10	2,0	2	0,4	
C33 Rip., manutenz., installaz. macchine ed appar.	269	268	262	237	6	2,3	31	13,1	
E Fornitura di acqua; reti fognarie; gest. rifiuti e risanamento	38	38	38	40	0	0,0	-2	-5,0	
F Costruzioni	10.783	10.678	10.559	10.856	119	1,1	-178	-1,6	
G Comm. ingr. e dett.; riparazione di veicoli e motocicli	1.238	1.236	1.238	1.244	-2	-0,2	-8	-0,6	
di cui: Comm. all'ingr. e al dett. e rip. di autov. e motoc.	1.186	1.184	1.184	1.189	0	0,0	-5	-0,4	
Commercio all'ingrosso	4	4	4	5	0	0,0	-1	-20,0	
Commercio al dettaglio	48	48	50	50	-2	-4,0	-2	-4,0	
H Trasporti e magazzinaggio	1.766	1.757	1.773	1.819	-16	-0,9	-62	-3,4	
I Alberghi e ristoranti	607	605	595	605	10	1,7	0	0,0	
J Servizi di informazione e comunicazione	147	146	145	137	1	0,7	9	6,6	
K Attività finanziarie e assicurative	5	5	4	4	1	25,0	1	25,0	
L Attività immobiliari	0	0	3	1	-3	-100,0	-1	-100,0	
M Attività professionali, scientifiche e tecniche	383	380	379	390	1	0,3	-10	-2,6	
N Noleggio, ag. di viaggio, serv. di supporto alle imprese	439	438	421	393	17	4,0	45	11,5	
P Istruzione	32	32	32	30	0	0,0	2	6,7	
Q Sanità e assistenza sociale	10	10	9	6	1	11,1	4	66,7	
R Att. artistiche, sportive, di intrattenim. e divertim.	94	92	91	93	1	1,1	-1	-1,1	
S Altre attività di servizi	2.795	2.793	2.758	2.755	35	1,3	38	1,4	
X Imprese non classificate	31	30	27	22	3	11,1	8	36,4	
TOTALE	25.753	25.578	25.391	25.874	187	0,7	-296	-1,1	
TOTALE (ESCL. AGRIC., SILVICOLTURA E PESCA)	25.524	25.350	25.165	25.644	185	0,7	-294	-1,1	

Fonte: Elaborazione Ufficio Studi CCIAA Treviso su dati Infocamere