



Camera di Commercio
Treviso



CONGIUNTURA & APPROFONDIMENTI

Report n. 13 – Dicembre 2009

La congiuntura nel commercio e nei servizi a Treviso al III trimestre 2009

*Settore Sviluppo Imprese - Area Studi e Sviluppo economico
A cura di: Meri Dalla Libera e Tamara Stradiotto*

La congiuntura nel commercio al dettaglio e nei servizi nel 3° trimestre 2009 in provincia di Treviso

Permangono in flessione le vendite nel commercio (-1,3%) e nei servizi (-7,1%). Più in difficoltà la piccola distribuzione. In aumento i servizi di consulenza.

Unioncamere Veneto ha diffuso i risultati dell'indagine della congiuntura commercio e servizi relativa al terzo trimestre 2009. I risultati possono essere confrontati con i dati relativi ai primi due trimestri dell'anno scorso, in quanto la rilevazione è stata condotta sugli stessi settori e con analoghe modalità di raccolta degli indicatori congiunturali e tendenziali.

COMMERCIO AL DETTAGLIO

L'indagine congiunturale sul commercio al dettaglio promossa dall'Unioncamere Veneto, relativa al terzo trimestre 2009, ha visto coinvolto un campione di 57 imprese trevigiane per un complesso di 1.043 addetti.

L'andamento delle vendite a Treviso presenta una diminuzione, anche se contenuta, del **fatturato** rispetto a quanto fatto registrare nello stesso periodo del 2008 (-1,3%), comunque in lieve peggioramento rispetto alla variazione tendenziale del secondo trimestre (-0,8%).

La flessione fatta registrare nella Marca risulta comunque più attenuata rispetto al dato medio regionale -4,5%, dove incidono pesantemente le variazioni negative fatte segnare da Venezia e Verona, entrambe del -10,5%.

A livello nazionale, giusto per termine di confronto, l'andamento delle vendite del commercio al dettaglio evidenzia una riduzione del -2,2% nello stesso periodo (fonte Istat).

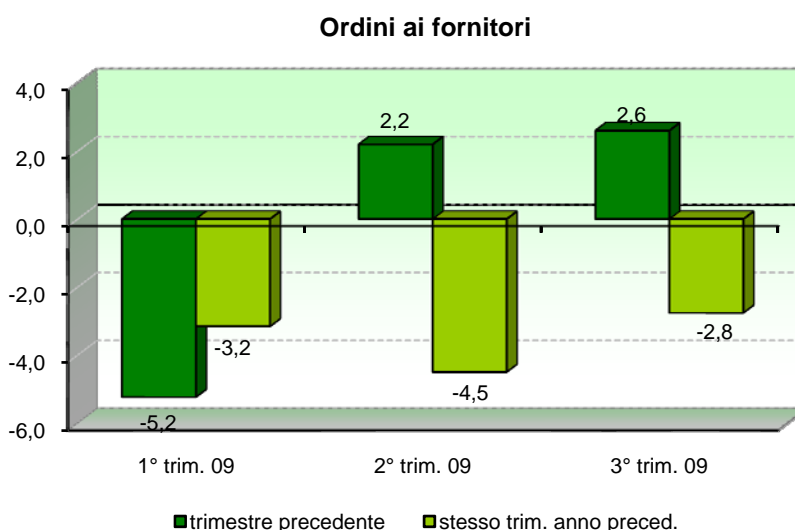
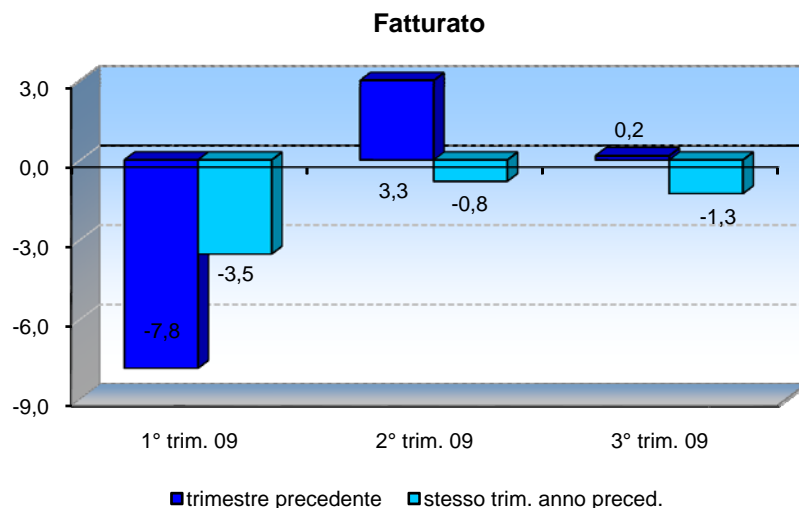
La variazione congiunturale del fatturato risulta invece stazionaria (+0,2%), contrariamente a quanto fatto registrare a livello Veneto (-1,6), dove incide nuovamente la variazione negativa di Verona (-8,5%).

Permangono in flessione gli **ordini** lanciati dai dettaglianti ai propri fornitori, con una variazione tendenziale del -2,8%, anche se in attenuazione rispetto al dato del secondo trimestre, quando era del -4,5%. Anche per questo indicatore la flessione fatta registrare nella Marca è decisamente più positiva del dato medio regionale pari al -8,3%.

La variazione rispetto al trimestre precedente invece fa registrare un incremento (+2,6%) così come era avvenuto nel secondo trimestre; il ripetersi di un segno positivo fa ben sperare per i prossimi mesi.

Si registra una sostanziale stabilità in provincia per quanto attiene ai **prezzi di vendita** con un -0,5% rispetto al dato 2008; una consistente riduzione dei prezzi sembra invece esserci stata a livello regionale con un -2,2%.

Indicatori congiunturali per la provincia di Treviso. 1° , 2° e 3° trimestre 2009
 (variazioni percentuali congiunturali e tendenziali)



Fonte: Elab. Ufficio Studi CCIAA Treviso su dati Indagine congiunturale Unioncamere del Veneto

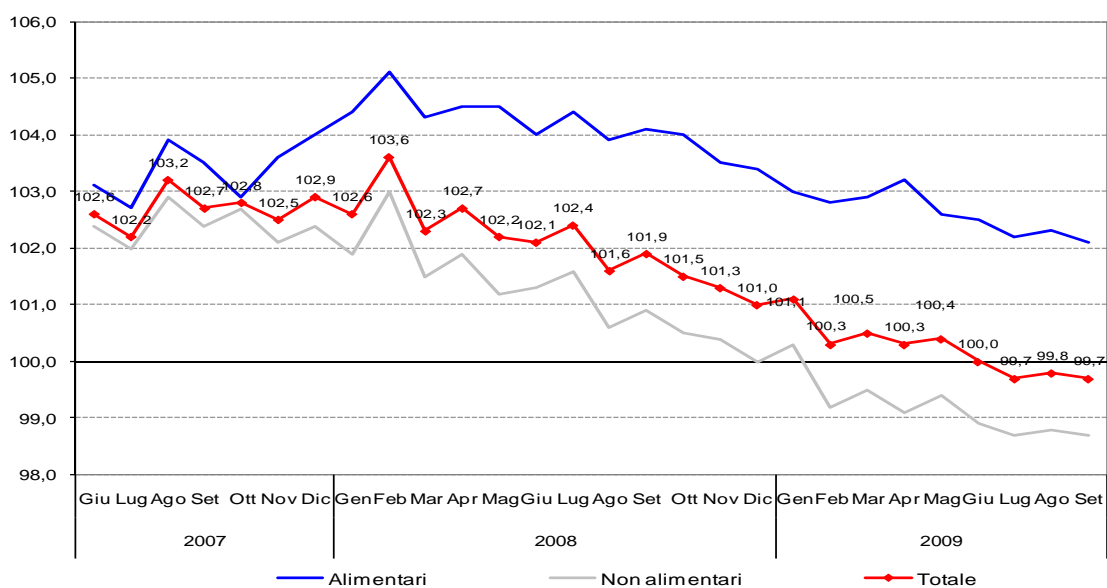
Per capire meglio le dinamiche che hanno visto coinvolti i settori del *commercio alimentare e non alimentare* è necessario soffermarsi solo sul dettaglio regionale considerate le esigue numerosità dei campioni provinciali.

E' ancora una volta il settore *non alimentare* a risentire maggiormente del difficile momento congiunturale infatti rispetto a settembre 2008, sia in termini di fatturato che di ordini ai fornitori, si registra un calo rispettivamente del -8,4% e un -9,9%, con una sostanziale stazionarietà dei prezzi di vendita (-0,8%). Per contro il settore *alimentare* segue una dinamica diversa considerato che la variazione del fatturato a livello tendenziale si mantiene sui livelli di stazionarietà (+0,3%); crollano invece i prezzi di vendita (-4,1%), che fino allo scorso trimestre erano pressoché invariati, così come gli

ordini ai fornitori (-3,9%), anch'essi in peggioramento rispetto alle variazioni tendenziali dei trimestri precedenti.

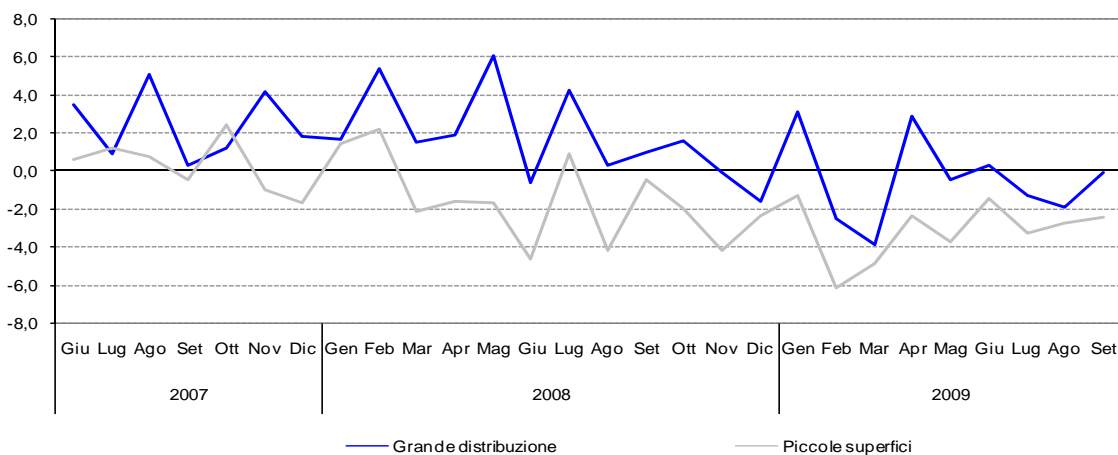
Piccola e grande distribuzione risultano entrambe in difficoltà con variazioni tendenziali del fatturato rispettivamente pari al -4,8% e al -3,8% e degli ordini ai fornitori pari al -9,4% e al -4,4%. Si segnala inoltre che, rispetto allo stesso periodo dello scorso anno, incide negativamente sulla **piccola distribuzione** anche una contrazione dei prezzi di vendita pari al -3,0% che raggiunge addirittura il -6,2% nel settore alimentare; nonostante questa forte diminuzione dei prezzi si segnala, sempre per il **food**, una crescita del fatturato a livello tendenziale del +3,1% di difficile interpretazione.

Valore delle vendite del commercio fisso al dettaglio a prezzi correnti per settore merceologico. Indice a base 2005=100. Dati destagionalizzati giugno 2007–settembre 2009



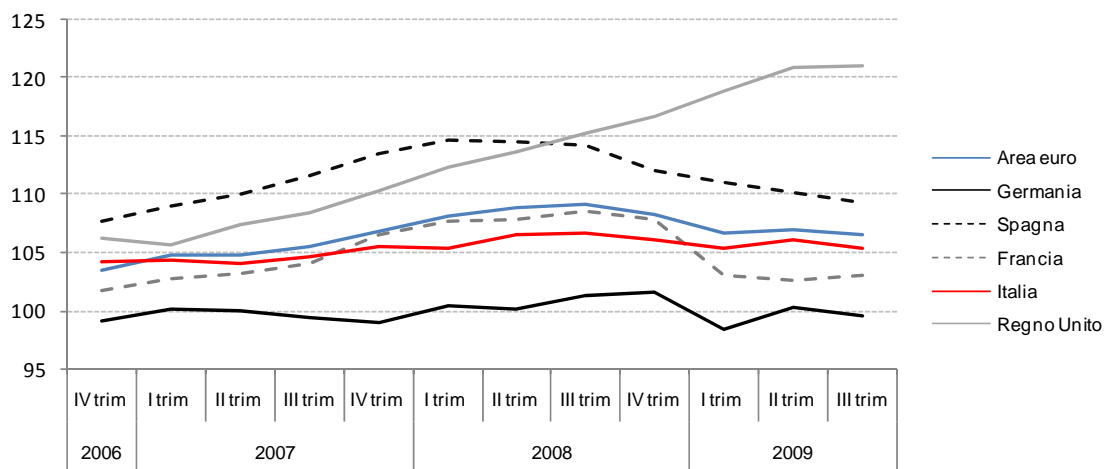
Fonte: Elab. Ufficio Studi CCIAA Treviso su dati ISTAT

Valore delle vendite del commercio fisso al dettaglio a prezzi correnti (base 2005=100) per forma distributiva. Variazioni tendenziali giugno 2007-settembre 2009



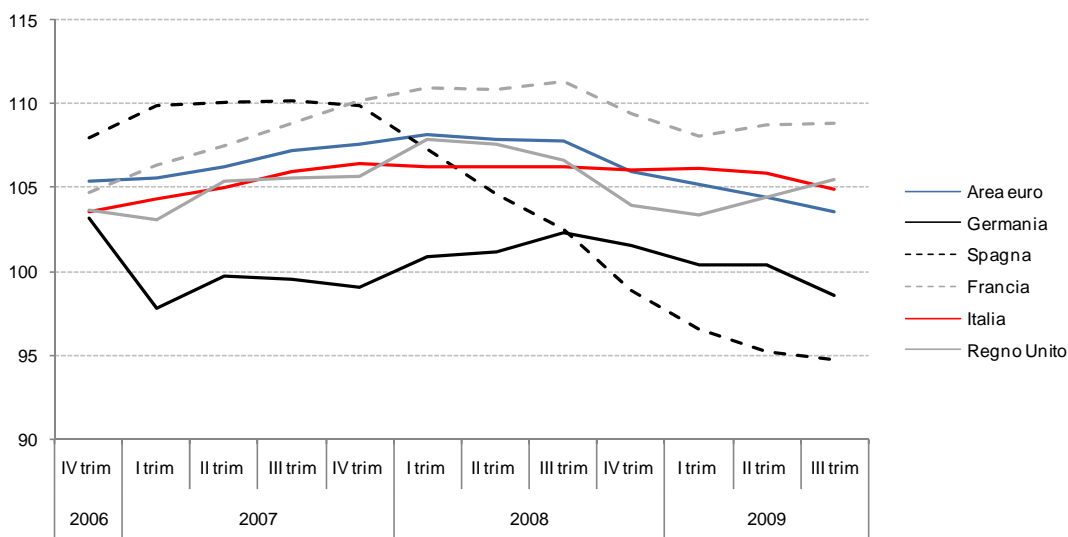
Fonte: Elab. Ufficio Studi CCIAA Treviso su dati ISTAT

**Valore delle vendite del commercio al dettaglio per il settore merceologico food,
bevande e tabacco. Indice a base 2005=100.
Dati destagionalizzati IV trim. 2006 - III trim. 2009**



Fonte: Elab. Ufficio Studi CCIAA Treviso su dati Eurostat

**Valore delle vendite del commercio al dettaglio per il settore merceologico del no food
esclusi i combustibili. Indice a base 2005=100.
Dati destagionalizzati IV trim. 2006 - III trim. 2009**

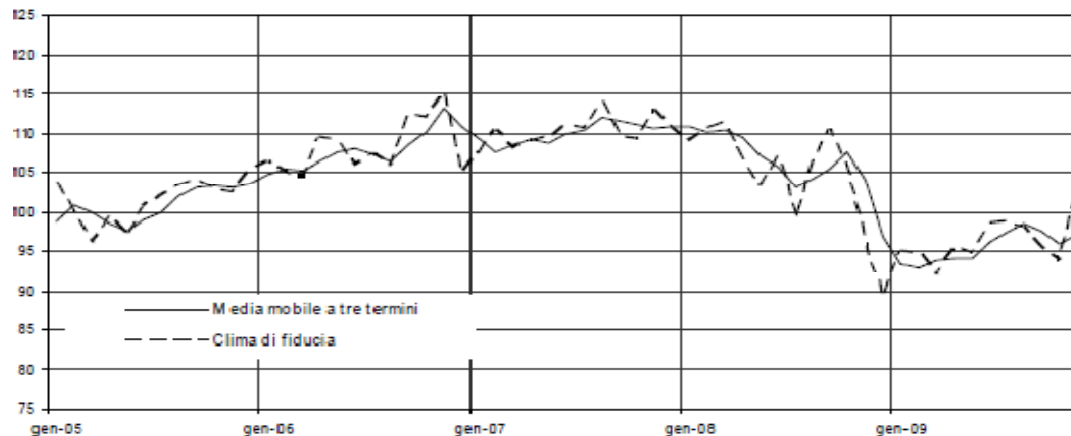


Fonte: Elab. Ufficio Studi CCIAA Treviso su dati Eurostat

Passando alle **previsioni per i prossimi mesi**, formulate dall'Istituto di Studi e Analisi Economica (ISAE), per il mese di novembre 2009 l'indice di fiducia dei commercianti italiani sale dal 93,8 al 102, facendo registrare i valori massimi nell'arco dell'ultimo anno. In particolare il forte ottimismo, sospinto dai presunti acquisti natalizi, emerge sul

fronte del volume futuro delle vendite, nonostante permanga una importante preoccupazione circa il livello futuro dell'occupazione.

Clima di Fiducia commercianti (dati destagionalizzati, 2000=100)



Fonte: ISAE

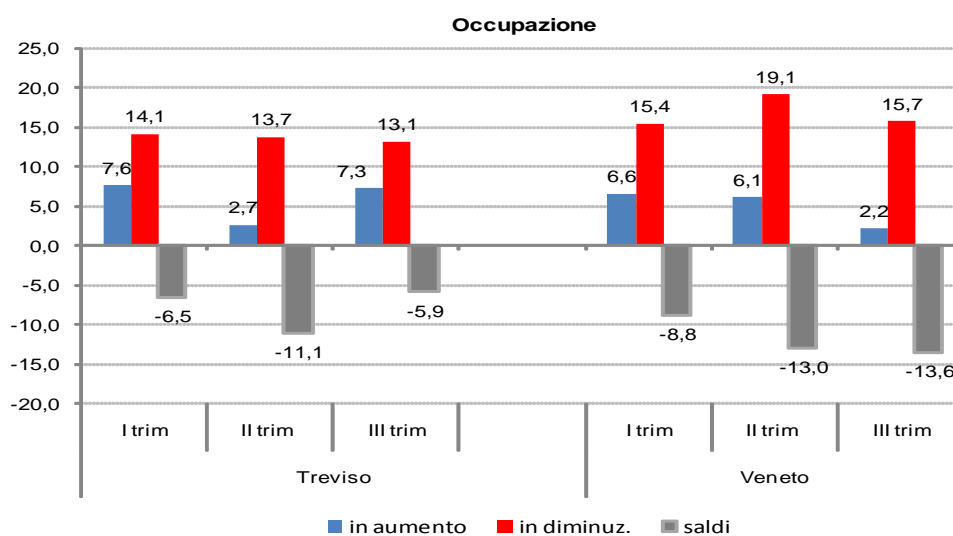
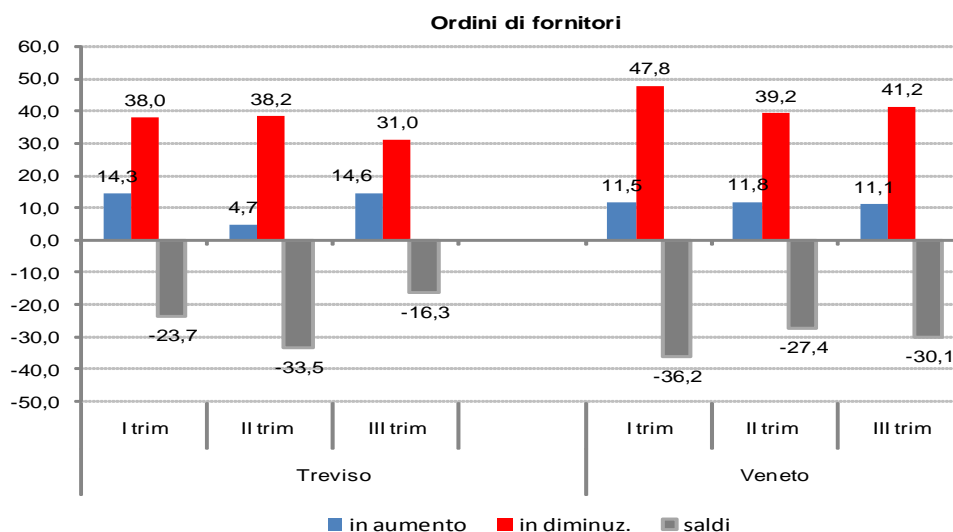
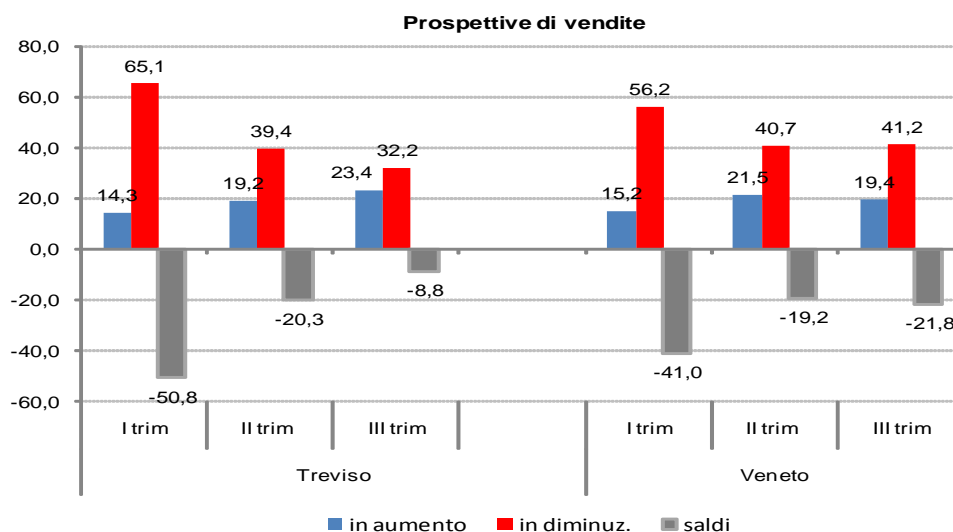
Anche dall'analisi dei giudizi di previsione, espressi dagli operatori trevigiani del settore commercio sui principali indicatori per il prossimo semestre, si coglie una netta riduzione dei giudizi pessimistici in merito alle **prospettive di vendite** future. Dall'analisi dei saldi tra giudizi positivi e negativi si evidenzia una costante crescita dell'indicatore, che rimane comunque negativo: si passa infatti dal -50,8% del primo trimestre al -20,3% del secondo a infine al -8,8% del trimestre in esame.

Per quanto riguarda i **prezzi di vendita** le aziende prevedono in maggioranza una sostanziale stabilità degli stessi anche se, rispetto allo scorso mese di giugno, il numero di coloro che propende per la stazionarietà scende dal 72,0% al 55,4%.

Leggermente più ottimistiche, rispetto al trimestre precedente, le previsioni sugli **ordini ai fornitori** dove si registra un 14,6% di giudizi a favore di un loro aumento, contro il 4,7% del trimestre precedente.

Infine sulle prospettive di **occupazione** quasi l'80% degli intervistati non prevede variazioni né in aumento né in diminuzione.

Giudizi di previsione sui principali indicatori per la provincia di Treviso e per il Veneto Confronto 1°, 2° e 3° trimestre 2009

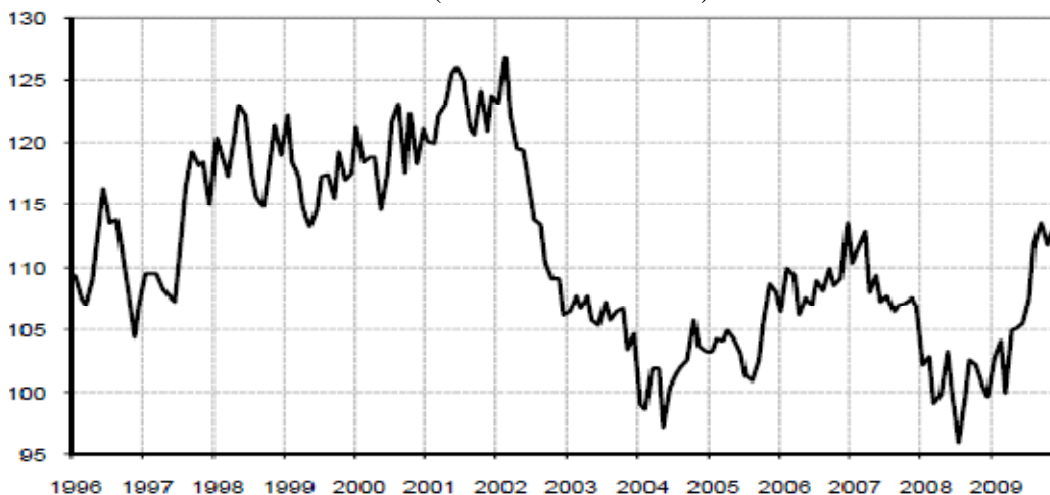


Fonte: Elab. Ufficio Studi CCIAA Treviso su dati Indagine congiunturale Unioncamere del Veneto

Anche l'analisi sul sentiment dei consumatori può essere utilizzato come indicatore per analizzare le prospettive di vendita dei prossimi mesi, visto che il generale clima di sfiducia influisce negativamente sui consumi.

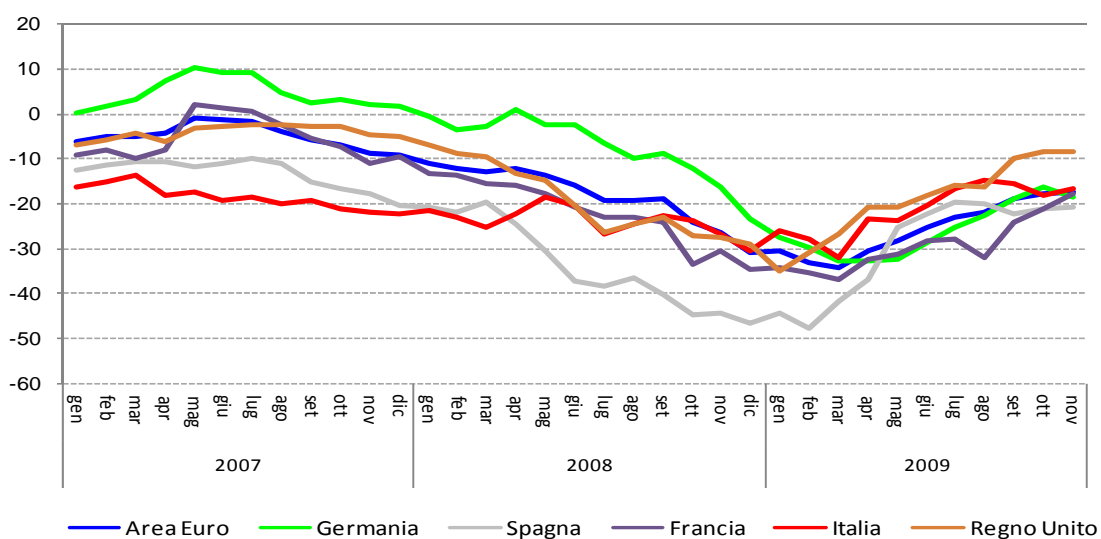
L'indice dell'Isae sulla fiducia dei consumatori sale a novembre a 112,8 (da 111,7), riavvicinandosi al massimo annuale registrato lo scorso settembre. L'aumento è determinato soprattutto dalle opinioni sul quadro generale dell'economia; migliorano in particolare le opinioni presenti e prospettiche sulla situazione economica del paese. Si alleggeriscono anche le tensioni sul mercato del lavoro e recuperano le capacità future di risparmio. Peggiorano, per contro, le opinioni sul bilancio familiare.

Indice di fiducia dei consumatori
(Indice base 1980=100)



Fonte: ISAE

Sentiment dei consumatori sulle condizioni economico-finanziarie.
Saldi dei giudizi positivi e negativi nei principali Paesi europei.
Serie storica ottobre 2008-novembre 2009



Fonte: Elab. Ufficio Studi CCIAA Treviso su dati Commissione Europea

SERVIZI

L'Unioncamere regionale dal 2009 ha introdotto un'indagine congiunturale su **alcuni settori dei servizi**, in particolare coinvolge imprese trevigiane operanti nei settori delle consulenze scientifiche/tecniche, informatica, dei pubblici esercizi e dei trasporti, magazzini, attività postali e di corriere. L'esigua numerosità campionaria non permette tuttavia di analizzare gli indicatori delle singole attività, ragione per cui si considera il dato aggregato. Si precisa comunque che i risultati ottenuti non vanno estesi *tout court* all'intero comparto dei servizi.

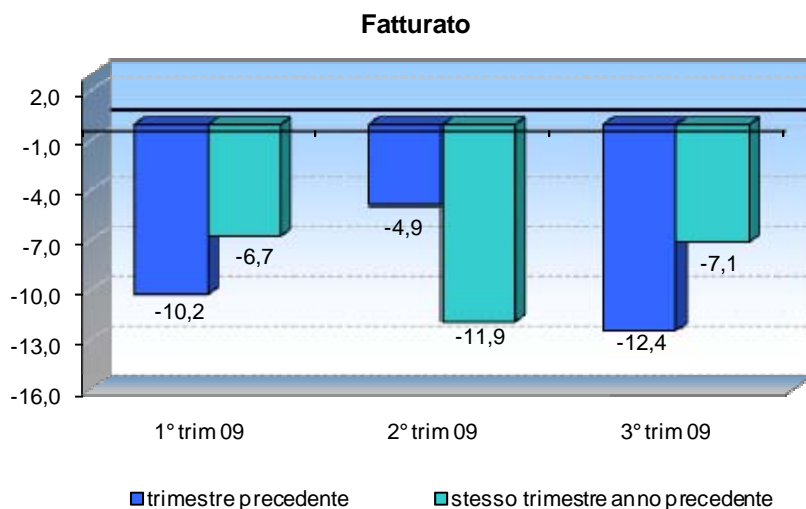
Nel terzo trimestre sono state coinvolte per la provincia di Treviso 78 imprese, per un totale di 4.059 addetti e le informazioni raccolte hanno riguardato l'andamento del fatturato e dei prezzi di vendita.

Nel terzo trimestre il **fatturato** di Treviso continua a presentare un segno negativo, con una diminuzione del -7,1% rispetto al dato 2008: diminuzione che sembra attenuarsi rispetto al dato fatto registrare nel secondo trimestre quando la variazione tendenziale era del -11,9% e che comunque si può presumere sia il risultato di una compensazione fra settori, come di seguito diremo con l'ausilio dei più solidi dati regionali.

Osservando le altre province si nota come il dato di Treviso sia decisamente il più negativo: spicca invece, in positivo, la variazione di Verona pari al +3,3%, mentre la media regionale si attesta al -0,3%.

Per quanto riguarda i **prezzi di vendita** si evidenzia una sostanziale stabilità sia a livello provinciale (+0,4%) che a livello regionale (-1,1%).

Indicatore congiunturale per la provincia di Treviso. 1°, 2° e 3° trimestre 2009
(variazioni percentuali congiunturali e tendenziali)



Fonte: Elab. Ufficio Studi CCIAA Treviso su dati Indagine congiunturale Unioncamere del Veneto

L'analisi regionale per *settori di attività* evidenzia anche per il 3° trimestre 2009 una forte flessione del fatturato a livello tendenziale per le attività legate ai trasporti e al magazzino (-11,3%), anche se in lieve attenuazione rispetto a quanto segnalato, sempre

a livello tendenziale, lo scorso trimestre (-13,9%). Per contro si evidenzia un incremento decisamente positivo pari al +6,4% nel settore delle consulenze professionali che mantiene il trend positivo iniziato nel 2° trimestre dell'anno in corso. In questo settore, tra l'altro, si osserva un'analogia dinamica anche per la provincia di Treviso.

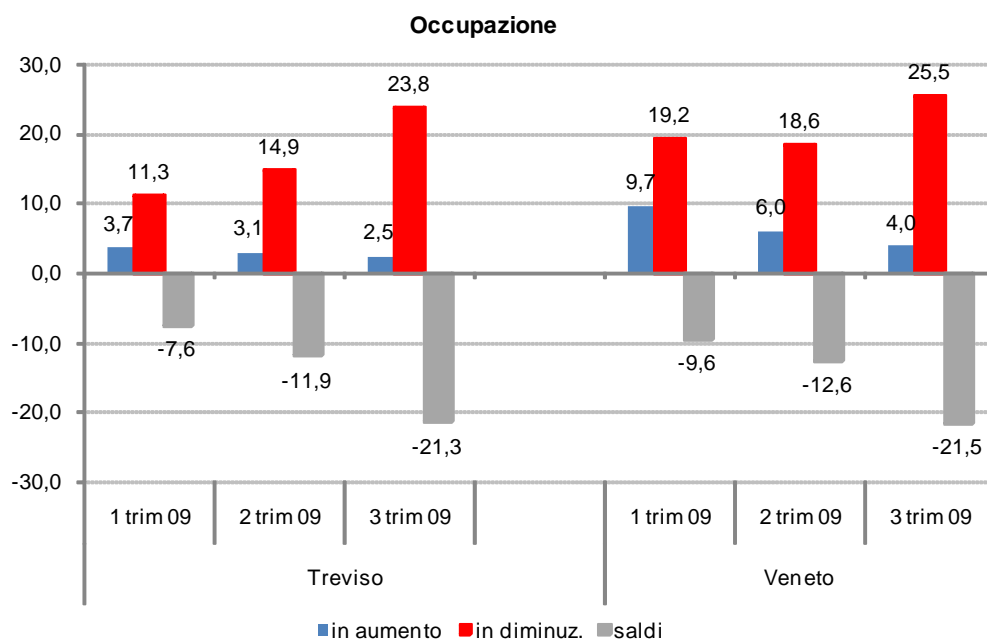
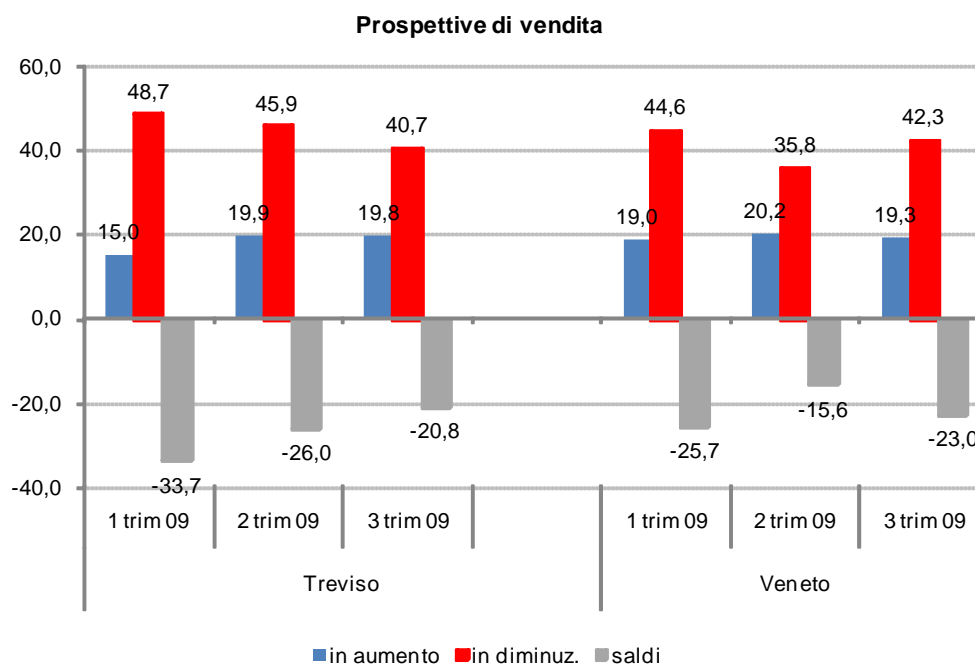
Prendendo in considerazione i **giudizi di previsione**, espressi sui principali indicatori per i prossimi 6 mesi, emergono segnali leggermente meno critici rispetto a quanto segnalato tre mesi fa.

Per quanto riguarda le **prospettive di vendite** si evidenzia nella provincia trevigiana, rispetto allo scorso trimestre, una diminuzione degli intervistati che esprime giudizi pessimistici (passano infatti dal 45,9% al 40,7%), mentre in Veneto le previsioni negative crescono dal 35,8% al 42,3%.

In merito ai **prezzi di vendita** cresce ulteriormente la percentuale degli operatori che opta per la stabilità di questo indicatore arrivando a superare l'84%. Anche a livello regionale prevale la stazionarietà anche se con percentuali più contenute (76,7%).

Infine il 73,7% delle imprese trevigiane non prevede variazioni sulle **prospettive di occupazione**; si segnala tuttavia che sono in forte crescita i giudizi negativi che passano dal 14,9% al 23,8%. Situazione analoga si riscontra anche a livello regionale.

**Giudizi di previsione sui principali indicatori per la provincia di Treviso e per il Veneto
Confronto 1°, 2° e 3° trimestre 2009**



Fonte: Elab. Ufficio Studi CCIAA Treviso su dati Indagine congiunturale Unioncamere del Veneto

SETTORE COMMERCIO AL DETTAGLIO
Indicatori congiunturali per territorio e settori - 1°, 2° e 3° trimestre 2009
(variazioni trimestrali e tendenziali)

| Province venete | | FATTURATO | | PREZZI VENDITA | ORDINI AI FORNITORI | |
|--------------------------|--|----------------------|----------------------------------|----------------------------------|----------------------|----------------------------------|
| | | trimestre precedente | stesso trimestre anno precedente | stesso trimestre anno precedente | trimestre precedente | stesso trimestre anno precedente |
| 3° trimestre 2009 | | | | | | |
| Verona | | -8,5 | -10,5 | 1,8 | -9,1 | -5,6 |
| Vicenza | | 1,4 | 4,5 | -5,8 | -1,5 | -9,8 |
| Belluno | | 12,8 | 1,8 | 0,1 | 1,7 | -2,3 |
| Treviso | | 0,2 | -1,3 | -0,5 | 2,6 | -2,8 |
| Venezia | | -2,2 | -10,5 | -4,6 | -3,3 | -14,4 |
| Padova | | 0,1 | -4,5 | 0,7 | -1,4 | -6,7 |
| Rovigo | | -1,0 | -11,1 | -1,1 | 0,3 | -12,1 |
| Veneto | | -1,6 | -4,5 | -2,2 | -3,3 | -8,3 |
| 2° trimestre 2009 | | | | | | |
| Verona | | -5,6 | -9,8 | 0,2 | -6,0 | -7,4 |
| Vicenza | | 0,2 | 0,0 | -2,0 | -2,9 | -6,3 |
| Belluno | | -6,3 | -5,0 | -0,2 | -2,5 | -5,0 |
| Treviso | | 3,3 | -0,8 | 0,7 | 2,2 | -4,5 |
| Venezia | | 10,1 | -5,5 | -1,5 | -2,5 | -7,7 |
| Padova | | -0,6 | -11,4 | -0,1 | -2,1 | -5,6 |
| Rovigo | | 3,4 | -1,0 | 1,4 | -1,3 | -12,5 |
| Veneto | | 1,4 | -6,5 | -0,3 | -2,5 | -6,5 |
| 1° trimestre 2009 | | | | | | |
| Verona | | 1,6 | 4,3 | 2,1 | -3,7 | 0,4 |
| Vicenza | | -11,8 | -16,5 | 0,7 | -1,9 | -1,4 |
| Belluno | | -2,8 | -4,0 | -0,4 | -2,6 | -2,8 |
| Treviso | | -7,8 | -3,5 | 0,8 | -5,2 | -3,2 |
| Venezia | | -7,8 | -1,6 | 0,3 | -6,9 | -10,6 |
| Padova | | -0,9 | -16,5 | -0,1 | 1,7 | 2,4 |
| Rovigo | | -10,1 | -6,8 | 2,4 | -4,5 | 1,9 |
| Veneto | | -5,2 | -6,7 | -0,7 | -3,1 | 0,7 |

| Settori regionali | | FATTURATO | | PREZZI VENDITA | ORDINI AI FORNITORI | |
|--------------------------|---------------------------|----------------------|----------------------------------|----------------------------------|----------------------|----------------------------------|
| | | trimestre precedente | stesso trimestre anno precedente | stesso trimestre anno precedente | trimestre precedente | stesso trimestre anno precedente |
| 3° trimestre 2009 | | | | | | |
| Settore | <i>Alimentare</i> | 1,3 | 0,3 | -4,1 | -2,4 | -3,9 |
| | <i>Non alimentare</i> | -4,0 | -8,4 | -0,8 | -3,7 | -9,9 |
| Distribuzione | <i>Piccola/Media</i> | -1,7 | -4,8 | -3,0 | -4,7 | -9,4 |
| | <i>Grande</i> | -1,4 | -3,8 | -0,1 | 0,9 | -4,4 |
| Alimentare | <i>Piccola distribuz.</i> | 5,5 | 3,1 | -6,2 | -2,2 | -3,4 |
| | <i>Grande distribuz.</i> | -3,2 | -2,9 | -1,1 | -2,6 | -4,5 |
| Non alimentare | <i>Piccola distribuz.</i> | -5,5 | -9,0 | -1,4 | -5,2 | -10,9 |
| | <i>Grande Distribuz.</i> | 2,8 | -5,5 | 1,4 | 5,6 | -4,3 |
| 2° trimestre 2009 | | | | | | |
| Settore | <i>Alimentare</i> | 2,2 | -0,5 | -0,1 | 0,7 | -1,7 |
| | <i>Non alimentare</i> | 0,9 | -10,7 | -0,4 | -4,8 | -9,8 |
| Distribuzione | <i>Piccola/Media</i> | 0,9 | -8,6 | -0,2 | -3,8 | -7,6 |
| | <i>Grande</i> | 2,6 | -1,2 | -0,4 | 1,3 | -3,2 |
| Alimentare | <i>Piccola distribuz.</i> | 1,8 | -0,7 | 0,0 | 0,2 | -1,3 |
| | <i>Grande distribuz.</i> | 2,5 | -0,4 | -0,1 | 1,2 | -2,0 |
| Non alimentare | <i>Piccola distribuz.</i> | 0,6 | -11,3 | -0,3 | -5,3 | -9,9 |
| | <i>Grande Distribuz.</i> | 3,2 | -4,5 | -1,6 | 1,6 | -8,3 |
| 1° trimestre 2009 | | | | | | |
| Settore | <i>Alimentare</i> | -4,8 | -5,0 | 0,8 | -3,3 | -1,5 |
| | <i>Non alimentare</i> | -5,9 | -9,4 | 0,6 | -2,8 | -3,4 |
| Distribuzione | <i>Piccola/Media</i> | -3,7 | -8,3 | 0,6 | -0,4 | -0,8 |
| | <i>Grande</i> | -7,6 | -4,3 | 0,8 | -6,7 | -4,4 |
| Alimentare | <i>Piccola distribuz.</i> | -2,4 | -6,3 | 0,0 | 1,3 | 2,7 |
| | <i>Grande distribuz.</i> | -6,6 | -4,0 | 0,9 | -5,8 | -3,8 |
| Non alimentare | <i>Piccola distribuz.</i> | -4,7 | -9,9 | 0,7 | -1,4 | -2,7 |
| | <i>Grande Distribuz.</i> | -14,5 | -6,3 | 0,2 | -12,5 | -8,3 |

Fonte: Indagine congiunturale Unioncamere del Veneto - CCIAA Treviso

SETTORE COMMERCIO AL DETTAGLIO

% di giudizi di previsione sui principali indicatori per territorio e settori per i prossimi 6 mesi. 1°, 2° e 3° trimestre 2009

| Province venete | PROSPETTIVE DI VENDITE | | | PROSPETTIVE PREZZI VENDITA | | | PROSPETTIVE ORDINI FORNITORI | | | PROSPETTIVE OCCUPAZIONE | | |
|--------------------------|------------------------|-------------|-------------|----------------------------|-------------|-------------|------------------------------|-------------|-------------|-------------------------|-------------|-------------|
| | in aumento | stazionario | in diminuz. | in aumento | stazionario | in diminuz. | in aumento | stazionario | in diminuz. | in aumento | stazionario | in diminuz. |
| <i>3° trimestre 2009</i> | | | | | | | | | | | | |
| Verona | 14,5 | 25,2 | 60,3 | 17,4 | 54,8 | 27,8 | 8,0 | 38,5 | 53,5 | 2,7 | 80,3 | 17,0 |
| Vicenza | 19,4 | 43,3 | 37,3 | 22,4 | 65,7 | 11,9 | 16,4 | 47,6 | 36,0 | - | 91,3 | 8,7 |
| Belluno | 34,5 | 44,0 | 21,4 | 8,4 | 77,5 | 14,1 | 20,0 | 60,0 | 19,9 | 3,2 | 90,3 | 6,5 |
| Treviso | 23,4 | 44,3 | 32,2 | 17,4 | 55,4 | 27,2 | 14,6 | 54,4 | 31,0 | 7,3 | 79,6 | 13,1 |
| Venezia | 14,0 | 40,4 | 45,6 | - | 92,6 | 7,4 | 7,8 | 45,3 | 46,9 | - | 76,5 | 23,5 |
| Padova | 23,2 | 37,3 | 39,5 | 14,3 | 69,1 | 16,6 | 9,4 | 41,9 | 48,6 | 1,5 | 79,8 | 18,7 |
| Rovigo | 17,0 | 59,3 | 23,7 | 2,3 | 77,9 | 19,8 | 5,3 | 71,5 | 23,2 | - | 88,5 | 11,5 |
| Veneto | 19,4 | 39,3 | 41,2 | 12,9 | 69,0 | 18,1 | 11,1 | 47,7 | 41,2 | 2,2 | 82,1 | 15,7 |
| <i>2° trimestre 2009</i> | | | | | | | | | | | | |
| Verona | 7,6 | 44,3 | 48,1 | 5,9 | 72,6 | 21,5 | 5,3 | 44,4 | 50,4 | 10,5 | 59,0 | 30,4 |
| Vicenza | 34,2 | 28,7 | 37,1 | 18,3 | 73,2 | 8,5 | 16,7 | 48,6 | 34,7 | 10,0 | 83,8 | 6,2 |
| Belluno | 16,1 | 42,4 | 41,5 | 11,3 | 75,3 | 13,3 | 13,1 | 47,5 | 39,4 | 3,0 | 83,4 | 13,6 |
| Treviso | 19,2 | 41,4 | 39,4 | 6,4 | 72,0 | 21,6 | 4,7 | 57,1 | 38,2 | 2,7 | 83,6 | 13,7 |
| Venezia | 21,2 | 40,9 | 37,9 | 10,2 | 78,1 | 11,7 | 16,2 | 56,4 | 27,4 | 2,6 | 76,6 | 20,8 |
| Padova | 24,4 | 33,8 | 41,8 | 10,9 | 78,5 | 10,6 | 11,9 | 43,0 | 45,1 | 7,6 | 66,1 | 26,4 |
| Rovigo | 37,7 | 28,4 | 33,9 | 8,7 | 74,4 | 16,9 | 28,9 | 37,1 | 34,1 | - | 90,7 | 9,3 |
| Veneto | 21,5 | 37,8 | 40,7 | 10,1 | 74,9 | 15,0 | 11,8 | 49,0 | 39,2 | 6,1 | 74,8 | 19,1 |
| <i>1° trimestre 2009</i> | | | | | | | | | | | | |
| Verona | 23,8 | 21,9 | 54,4 | 9,9 | 69,7 | 20,4 | 21,8 | 37,3 | 40,9 | 9,5 | 60,1 | 30,4 |
| Vicenza | 3,0 | 33,1 | 63,9 | 19,9 | 74,5 | 5,6 | 1,9 | 51,4 | 46,7 | - | 86,4 | 13,6 |
| Belluno | 32,7 | 32,8 | 34,5 | 5,7 | 88,9 | 5,3 | 20,2 | 43,2 | 36,6 | 9,4 | 80,8 | 9,8 |
| Treviso | 14,3 | 20,5 | 65,1 | 23,6 | 52,4 | 24,0 | 14,3 | 47,7 | 38,0 | 7,6 | 78,2 | 14,1 |
| Venezia | 23,1 | 27,1 | 49,8 | 14,7 | 63,3 | 21,9 | 14,2 | 24,9 | 60,9 | 13,6 | 81,6 | 4,8 |
| Padova | 6,8 | 40,4 | 52,8 | 16,3 | 64,8 | 18,9 | 3,9 | 49,0 | 47,1 | 0,4 | 87,0 | 12,5 |
| Rovigo | 3,9 | 28,1 | 68,0 | 3,9 | 60,4 | 35,6 | 3,9 | 28,1 | 68,0 | 3,9 | 72,1 | 24,0 |
| Veneto | 15,2 | 28,6 | 56,2 | 15,3 | 65,8 | 18,9 | 11,5 | 40,7 | 47,8 | 6,6 | 78,0 | 15,4 |

Continua

| Settori regionali | PROSPETTIVE DI VENDITE | | | PROSPETTIVE PREZZI VENDITA | | | PROSPETTIVE ORDINI FORNITORI | | | PROSPETTIVE OCCUPAZIONE | | |
|---------------------------------|------------------------|-------------|-------------|----------------------------|-------------|-------------|------------------------------|-------------|-------------|-------------------------|-------------|-------------|
| | in aumento | stazionario | in diminuz. | in aumento | stazionario | in diminuz. | in aumento | stazionario | in diminuz. | in aumento | stazionario | in diminuz. |
| 3° trimestre 2009 | | | | | | | | | | | | |
| Settore alimentare | 8,8 | 61,0 | 30,2 | 15,6 | 72,3 | 12,0 | 7,5 | 67,6 | 24,9 | 2,9 | 83,7 | 13,5 |
| Settore non alimentare | 25,2 | 27,6 | 47,2 | 11,3 | 67,2 | 21,5 | 13,0 | 36,9 | 50,0 | 1,8 | 81,2 | 17,0 |
| Piccola/Media Distribuzione | 21,7 | 32,8 | 45,5 | 15,7 | 65,4 | 19,0 | 12,8 | 43,1 | 44,0 | 2,2 | 79,3 | 18,5 |
| Grande Distribuzione | 9,4 | 67,9 | 22,6 | 0,8 | 84,7 | 14,5 | 3,1 | 68,4 | 28,5 | 1,9 | 93,1 | 5,0 |
| Alimentare piccola distribuz. | 11,5 | 47,5 | 41,0 | 26,4 | 62,7 | 10,9 | 10,2 | 59,3 | 30,5 | 3,3 | 75,2 | 21,5 |
| Alimentare grande distribuz. | 5,0 | 79,5 | 15,5 | 1,0 | 85,5 | 13,6 | 3,5 | 79,7 | 16,8 | 2,3 | 93,7 | 3,9 |
| Non alimentare piccola distrib. | 25,1 | 28,0 | 46,9 | 12,0 | 66,3 | 21,7 | 13,7 | 37,6 | 48,6 | 1,9 | 80,6 | 17,5 |
| Non alimentare grande distrib. | 27,4 | 21,1 | 51,6 | - | 81,7 | 18,3 | 1,9 | 25,7 | 72,4 | - | 90,4 | 9,6 |
| 2° trimestre 2009 | | | | | | | | | | | | |
| Settore alimentare | 17,4 | 52,0 | 30,6 | 13,8 | 76,1 | 10,1 | 12,2 | 58,2 | 29,5 | 8,6 | 76,4 | 15,0 |
| Settore non alimentare | 23,9 | 29,6 | 46,6 | 7,8 | 74,1 | 18,1 | 11,6 | 43,9 | 44,5 | 4,6 | 73,9 | 21,5 |
| Piccola/Media Distribuzione | 20,8 | 34,2 | 45,0 | 9,0 | 74,4 | 16,6 | 12,1 | 47,2 | 40,7 | 6,0 | 73,2 | 20,9 |
| Grande Distribuzione | 24,3 | 52,7 | 23,0 | 14,6 | 76,8 | 8,7 | 10,2 | 58,2 | 31,7 | 6,6 | 81,2 | 12,2 |
| Alimentare piccola distribuz. | 14,7 | 49,0 | 36,2 | 10,9 | 77,2 | 11,9 | 13,1 | 55,1 | 31,8 | 10,3 | 68,1 | 21,6 |
| Alimentare grande distribuz. | 20,9 | 56,1 | 22,9 | 17,7 | 74,7 | 7,6 | 10,8 | 63,6 | 25,6 | 6,6 | 86,7 | 6,8 |
| Non alimentare piccola distrib. | 22,9 | 29,0 | 48,1 | 8,3 | 73,4 | 18,3 | 11,8 | 44,3 | 43,9 | 4,5 | 74,9 | 20,6 |
| Non alimentare grande distrib. | 38,1 | 38,9 | 23,0 | - | 86,3 | 13,7 | 7,9 | 37,3 | 54,8 | 6,8 | 58,7 | 34,5 |
| 1° trimestre 2009 | | | | | | | | | | | | |
| Settore alimentare | 23,2 | 36,1 | 40,7 | 11,3 | 75,9 | 12,7 | 18,6 | 52,7 | 28,7 | 12,9 | 76,0 | 11,0 |
| Settore non alimentare | 10,4 | 24,2 | 65,3 | 17,6 | 59,9 | 22,5 | 7,6 | 34,0 | 58,4 | 3,0 | 79,2 | 17,9 |
| Piccola/Media Distribuzione | 14,0 | 29,6 | 56,3 | 17,8 | 62,9 | 19,3 | 10,4 | 40,7 | 48,9 | 5,0 | 77,4 | 17,6 |
| Grande Distribuzione | 19,8 | 24,4 | 55,7 | 5,0 | 77,7 | 17,3 | 16,2 | 40,6 | 43,2 | 13,0 | 80,6 | 6,4 |
| Alimentare piccola distribuz. | 24,7 | 42,7 | 32,6 | 17,6 | 73,5 | 9,0 | 19,8 | 59,0 | 21,2 | 11,2 | 72,8 | 16,0 |
| Alimentare grande distribuz. | 21,2 | 27,3 | 51,4 | 3,0 | 79,2 | 17,8 | 17,1 | 45,0 | 37,9 | 15,1 | 80,1 | 4,8 |
| Non alimentare piccola distrib. | 10,2 | 25,0 | 64,8 | 17,9 | 59,2 | 22,9 | 7,3 | 34,8 | 57,9 | 2,9 | 79,0 | 18,1 |
| Non alimentare grande distrib. | 13,7 | 12,0 | 74,3 | 13,3 | 71,2 | 15,5 | 12,4 | 22,2 | 65,4 | 4,1 | 82,3 | 13,6 |

Fonte: Indagine congiunturale Unioncamere del Veneto - CCIAA Treviso

SETTORE SERVIZI
Indicatori congiunturali per territorio e settori - 1°, 2° e 3° trimestre 2009
(variazioni trimestrali e tendenziali)

| Province venete | FATTURATO | | PREZZI VENDITA |
|---------------------|----------------------|----------------------------------|----------------------------------|
| | trimestre precedente | stesso trimestre anno precedente | stesso trimestre anno precedente |
| 3° trimestre | | | |
| Verona | -0,3 | 3,3 | -2,4 |
| Vicenza | -14,2 | -0,3 | -0,6 |
| Belluno | 4,9 | -1,8 | -0,3 |
| Treviso | -12,4 | -7,1 | 0,4 |
| Venezia | 8,0 | -1,8 | -0,4 |
| Padova | 5,6 | 0,9 | -2,6 |
| Rovigo | 2,0 | -2,5 | -0,4 |
| Veneto | -2,5 | -0,3 | -1,1 |
| 2° trimestre | | | |
| Verona | 5,2 | 4,1 | -0,7 |
| Vicenza | -5,2 | -3,1 | 0,0 |
| Belluno | -5,1 | -2,4 | -0,3 |
| Treviso | -4,9 | -11,9 | 1,2 |
| Venezia | 17,7 | -8,4 | -1,1 |
| Padova | -5,1 | -4,1 | -1,6 |
| Rovigo | 6,8 | -3,4 | -0,1 |
| Veneto | 2,3 | -3,1 | -0,6 |
| 1° trimestre | | | |
| Verona | -15,9 | 0,8 | -1,2 |
| Vicenza | 0,4 | 1,0 | -0,6 |
| Belluno | -1,3 | -2,4 | 0,4 |
| Treviso | -10,2 | -6,7 | -0,2 |
| Venezia | -12,9 | -8,8 | -0,5 |
| Padova | 1,7 | -7,9 | 1,0 |
| Rovigo | -2,5 | -0,3 | 0,3 |
| Veneto | -10,0 | -3,7 | -0,4 |

| Settori regionali | FATTURATO | | PREZZI VENDITA |
|--|----------------------|----------------------------------|----------------------------------|
| | trimestre precedente | stesso trimestre anno precedente | stesso trimestre anno precedente |
| 3° trimestre | | | |
| Consulenze scientifiche/tecniche, informatica | 2,2 | 6,4 | -1,4 |
| Alberghi, ristoranti, bar e servizi turistici | -10,2 | -2,2 | -0,4 |
| Trasporti, magazz., attività postali e di corriere | -1,0 | -11,3 | -1,6 |
| 2° trimestre | | | |
| Consulenze scientifiche/tecniche, informatica | 1,8 | 2,8 | -0,6 |
| Alberghi, ristoranti, bar e servizi turistici | 5,1 | -2,9 | -0,6 |
| Trasporti, magazz., attività postali e di corriere | 1,0 | -13,9 | -0,5 |
| 1° trimestre | | | |
| Consulenze scientifiche/tecniche, informatica | -10,3 | -1,1 | -0,1 |
| Alberghi, ristoranti, bar e servizi turistici | -5,8 | -6,8 | -1,7 |
| Trasporti, magazz., attività postali e di corriere | -12,1 | -6,4 | -0,3 |

Fonte: Indagine congiunturale Unioncamere del Veneto - CCIAA Treviso

SETTORE SERVIZI

% di giudizi di previsione sui principali indicatori per territorio e settori per i prossimi 6 mesi. 1°, 2° e 3° trimestre 2009

| Province venete | PROSPETTIVE DI VENDITE | | | PROSPETTIVE PREZZI VENDITA | | | PROSPETTIVE OCCUPAZIONE | | |
|--------------------------|------------------------|-------------|-------------|----------------------------|-------------|-------------|-------------------------|-------------|-------------|
| | in aumento | stazionario | in diminuz. | in aumento | stazionario | in diminuz. | in aumento | stazionario | in diminuz. |
| 3° trimestre 2009 | | | | | | | | | |
| Verona | 23,1 | 35,0 | 41,8 | 5,2 | 70,1 | 24,7 | 6,8 | 64,0 | 29,2 |
| Vicenza | 23,7 | 36,2 | 40,2 | 9,7 | 77,1 | 13,2 | 5,3 | 79,4 | 15,3 |
| Belluno | 16,7 | 58,5 | 24,7 | 6,6 | 90,5 | 2,9 | 0,5 | 83,0 | 16,5 |
| Treviso | 19,8 | 39,5 | 40,7 | 4,8 | 84,2 | 11,0 | 2,5 | 73,7 | 23,8 |
| Venezia | 17,7 | 33,4 | 48,9 | 9,0 | 68,4 | 22,6 | 2,5 | 60,2 | 37,3 |
| Padova | 16,9 | 39,7 | 43,4 | 3,8 | 81,7 | 14,5 | 5,1 | 75,2 | 19,7 |
| Rovigo | 8,2 | 55,0 | 36,8 | - | 82,8 | 17,2 | - | 77,8 | 22,2 |
| Veneto | 19,3 | 38,4 | 42,3 | 6,3 | 76,7 | 17,0 | 4,0 | 70,4 | 25,5 |
| 2° trimestre 2009 | | | | | | | | | |
| Verona | 21,2 | 46,4 | 32,4 | 5,7 | 73,6 | 20,8 | 8,6 | 71,2 | 20,1 |
| Vicenza | 20,0 | 39,2 | 40,9 | 7,0 | 78,4 | 14,6 | 4,8 | 74,5 | 20,6 |
| Belluno | 22,7 | 44,8 | 32,5 | 5,7 | 87,8 | 6,5 | 16,0 | 72,2 | 11,8 |
| Treviso | 19,9 | 34,2 | 45,9 | 6,5 | 82,3 | 11,2 | 3,1 | 82,0 | 14,9 |
| Venezia | 24,0 | 49,6 | 26,4 | 5,0 | 81,9 | 13,1 | 5,9 | 71,1 | 23,0 |
| Padova | 15,6 | 44,9 | 39,5 | 1,3 | 88,0 | 10,7 | 5,1 | 79,0 | 15,9 |
| Rovigo | 15,6 | 48,7 | 35,7 | 6,4 | 82,5 | 11,1 | 3,0 | 80,8 | 16,3 |
| Veneto | 20,2 | 43,9 | 35,8 | 5,0 | 81,5 | 13,5 | 6,0 | 75,4 | 18,6 |
| 1° trimestre 2009 | | | | | | | | | |
| Verona | 28,3 | 27,3 | 44,4 | 9,4 | 64,7 | 25,9 | 14,3 | 69,3 | 16,4 |
| Vicenza | 15,8 | 39,0 | 45,3 | 6,7 | 73,4 | 19,9 | 4,3 | 76,8 | 18,9 |
| Belluno | 24,7 | 28,8 | 46,5 | 7,6 | 83,4 | 9,0 | 18,3 | 58,4 | 23,3 |
| Treviso | 15,0 | 36,3 | 48,7 | 9,2 | 77,1 | 13,7 | 3,7 | 84,9 | 11,3 |
| Venezia | 18,9 | 36,2 | 44,9 | 9,6 | 68,9 | 21,5 | 12,1 | 59,7 | 28,2 |
| Padova | 13,0 | 46,1 | 40,9 | 3,4 | 89,3 | 7,3 | 10,3 | 72,7 | 17,0 |
| Rovigo | 24,6 | 32,4 | 42,9 | 3,2 | 81,8 | 15,0 | 2,2 | 78,3 | 19,5 |
| Veneto | 19,0 | 36,4 | 44,6 | 7,5 | 75,2 | 17,3 | 9,7 | 71,1 | 19,2 |

segue

Continua

| Settori regionali | PROSPETTIVE DI VENDITE | | | PROSPETTIVE PREZZI DI VENDITA | | | PROSPETTIVE OCCUPAZIONE | | |
|--|------------------------|-------------|-------------|-------------------------------|-------------|-------------|-------------------------|-------------|-------------|
| | in aumento | stazionario | in diminuz. | in aumento | stazionario | in diminuz. | in aumento | stazionario | in diminuz. |
| 3° trimestre 2009 | | | | | | | | | |
| Consulenze scientifiche/tecniche, informatica | 22,0 | 50,4 | 27,7 | 5,3 | 85,7 | 9,0 | 3,7 | 83,4 | 12,9 |
| Alberghi, ristoranti, bar e servizi turistici | 17,1 | 24,6 | 58,4 | 8,8 | 66,8 | 24,4 | 3,1 | 57,2 | 39,7 |
| Trasporti, magazz., attività postali e di corriere | 17,6 | 38,1 | 44,3 | 3,3 | 76,4 | 20,3 | 6,7 | 66,8 | 26,4 |
| 2° trimestre 2009 | | | | | | | | | |
| Consulenze scientifiche/tecniche, informatica | 23,3 | 45,6 | 31,0 | 4,3 | 83,5 | 12,3 | 5,6 | 81,3 | 13,1 |
| Alberghi, ristoranti, bar e servizi turistici | 16,7 | 42,0 | 41,3 | 6,7 | 81,0 | 12,3 | 6,2 | 67,9 | 25,9 |
| Trasporti, magazz., attività postali e di corriere | 20,0 | 43,8 | 36,2 | 2,7 | 77,7 | 19,6 | 6,9 | 76,5 | 16,6 |
| 1° trimestre 2009 | | | | | | | | | |
| Consulenze scientifiche/tecniche, informatica | 19,0 | 41,2 | 39,8 | 5,4 | 80,9 | 13,7 | 7,4 | 81,5 | 11,1 |
| Alberghi, ristoranti, bar e servizi turistici | 21,6 | 30,9 | 47,5 | 12,8 | 69,9 | 17,2 | 15,0 | 57,5 | 27,5 |
| Trasporti, magazz., attività postali e di corriere | 13,3 | 35,9 | 50,8 | 1,1 | 73,0 | 25,9 | 3,8 | 74,6 | 21,6 |

Fonte: Indagine congiunturale Unioncamere del Veneto - CCIAA Treviso