



Camera di Commercio  
Treviso



## **CONGIUNTURA & APPROFONDIMENTI**

*Report n. 1 – Luglio 2009*

*Le forze lavoro al I trimestre 2009  
e altri indicatori sull'occupazione.  
Dati regionali e provinciali*

*Settore Sviluppo Imprese - Area Studi e Sviluppo economico*

*A cura di: Caterina Lorenzon e Tamara Stradiotto*

## Approfondimento sul mercato del lavoro

Il 19 giugno 2009 l'Istat ha reso noto il comunicato relativo all'indagine sulle Forze Lavoro al primo trimestre 2009 per le singole regioni italiane.

Non si dispone, purtroppo, di analoghi dati trimestrali a livello provinciale, poiché vengono diffusi unicamente i dati medi annuali, fatto che non permette alcun monitoraggio congiunturale sulle attuali difficoltà del mercato del lavoro.

Per la regione **Veneto** i dati ufficiali mettono in luce una riduzione dello stock di occupati che passa dalle 2.177.000 unità di fine 2008 alle 2.125.000 unità di marzo 2009. La contrazione equivale a una **perdita di 52.000 occupati** (-2,4%). Il calo ha coinvolto principalmente la componente femminile (-35.000 unità; -3,9%).

Rispetto al primo trimestre 2008, quando gli occupati erano 2.140.000, la contrazione è di -15.000 unità.

Il primo trimestre del 2009 rappresenta per il Veneto, il primo periodo in cui viene registrata una flessione. Ricordiamo, infatti, che per tutto il 2008 il numero di occupati è stato in crescita continua, a differenza di quanto avvenuto in Italia, dove la flessione è visibile già a partire dal terzo trimestre.

Il settore più colpito è quello dell'industria e delle costruzioni. In particolare, l'edilizia perde 30.000 posti di lavoro in tre mesi. Solo il commercio registra una variazione positiva del numero di occupati.

Complessivamente il **tasso di occupazione** regionale (15-64 anni) diminuisce e si porta dal 66,9% del quarto trimestre 2008 al 65,1% del primo 2009 (era del 66,0 a fine marzo 2008).

Il numero dei **disoccupati** si porta a 104.000 unità (di cui 41.000 uomini e 63.000 donne), in **aumento di +22.000 unità** rispetto a fine 2008 (erano infatti 82.000), principalmente di genere femminile (+18.000).

Il confronto con il primo trimestre 2008 registra invece un incremento più contenuto (+12.000 unità, di cui 8.000 maschi).

I dati evidenziano che l'incremento ha riguardato in particolare le persone che avevano già esperienze lavorative; resta infatti sostanzialmente stabile il numero di coloro che cercano occupazione senza avere una pregressa esperienza professionale. Questi ultimi, rispetto ai dati di inizio 2008 risultano addirittura in contrazione (-5,5%), fenomeno questo che può trovare molteplici cause, tra cui lo spostamento nella classe delle "non forze lavoro" per effetto del pessimismo sulle reali possibilità di trovare un lavoro.

A inizio 2009, il **tasso di disoccupazione** è salito al 4,7%, dal 3,6% registrato nel quarto trimestre 2008. Il tasso di disoccupazione femminile ha registrato un incremento ancora più consistente, passando da 4,8% a 6,9%, come ben evidenziano i grafici.

Le **forze lavoro** in Veneto **perdono 29.000 unità**, facendo così scendere il **tasso di attività** da 69,4% a 68,3%.

Parallelamente le **non forze lavoro** crescono da 2.562.000, dato di fine 2008, a 2.606.000 (+44.000 unità; +1,7%).

Nella carenza dei dati provinciali sulle forze lavoro (il tasso di disoccupazione medio annuo di Treviso pubblicato nel comunicato Istat del 27 aprile 2009, pari a 3,4%, non

descrive ancora le difficoltà dell'attuale momento congiunturale) possiamo completare l'analisi con gli ultimi dati disponibili relativi a CIG e fallimenti. Questi indicatori infatti permettono un monitoraggio più aggiornato e tempestivo delle crisi che stanno vivendo le imprese e che potrebbero riflettersi anche a livello occupazionale.

Per quanto riguarda il ricorso alla **cassa integrazione guadagni** a **Treviso**, il grafico mette in evidenza l'impennata registrata a maggio, mese in cui il dato sfiora 1,3 milioni di ore richieste.

Complessivamente nei primi cinque mesi del 2009 il ricorso alla Cig è stato elevatissimo oltre 3,5 milioni di ore, dato che supera ampiamente il totale ore richieste del 2008 (2,6 milioni di ore).

Si può stimare che sino al mese di maggio i *posti di lavoro equivalenti* alle ore di CIG autorizzate siano circa 5.100, mentre sarebbero 2.100 ipotizzando che le ore richieste vengano spalmate in tutto il 2009.

L'analisi settoriale mette in luce il dato del legno arredo, comparto che solo nell'ultimo mese ha richiesto oltre 280 mila ore, contro le circa 180 del primo quadrimestre dell'anno. In valori assoluti è il settore della meccanica ad aver richiesto il maggior numero di ore di integrazione salariale (con circa 1,5 milioni di ore complessive nel 2009).

A livello **veneto** da gennaio a maggio sono state richieste oltre 19,2 milioni di ore, di cui 6,5 milioni nell'ultimo mese disponibile. Tra le province è Vicenza quella che fa registrare il ricorso più elevato a questo ammortizzatore sociale con oltre 4 milioni di ore Cig autorizzate complessivamente.

Il difficile momento che stanno vivendo le aziende è evidenziato anche dall'impennata che hanno avuto i **fallimenti**. Nella provincia di **Treviso** si contano 124 fallimenti nel primo semestre 2009 contro gli 85 registrati nella seconda metà del 2008, pari ad un +45,8%. Le procedure fallimentari riguardano principalmente il settore manifatturiero (48 imprese coinvolte) e il settore delle costruzioni (35 procedure).

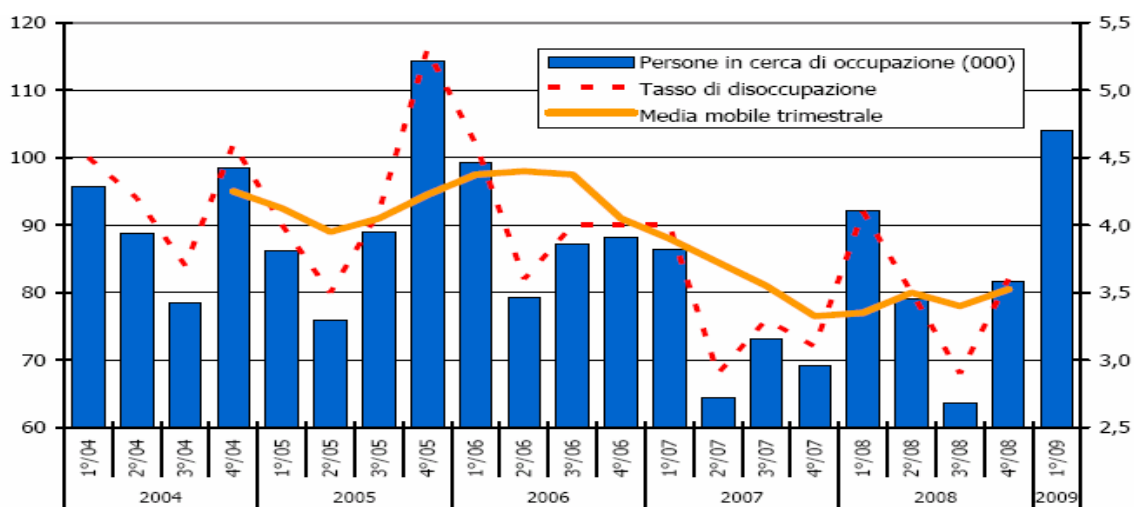
Nonostante il considerevole incremento del numero di fallimenti, si ricorda che con l'introduzione della recente legge fallimentare, sono state alzate le soglie al di sopra delle quali un'impresa può presentare richiesta di fallimento. Per questo, a Treviso, territorio in cui prevalgono le piccole e medie imprese, appare opportuno monitorare in più modi le crisi aziendali.

**Popolazione per condizione professionale, genere e trimestre.  
Regione Veneto (dati assoluti in migliaia).**

Trimestri e variazioni	FORZE DI LAVORO			Non forze lavoro	Tassi di attività (15-64)	Tassi di occupazione (15-64)	Tassi di disoccupaz.
	Occupati	Disoccupati	Totale				
<b>TOTALE</b>							
2008 I Trimestre	2.140	92	2.233	2.542	68,8	66,0	4,1
II Trimestre	2.157	79	2.236	2.557	68,8	66,3	3,5
III Trimestre	2.162	64	2.226	2.580	68,6	66,6	2,9
IV Trimestre	2.177	82	2.259	2.562	69,4	66,9	3,6
2009 I Trimestre	2.125	104	2.229	2.606	68,3	65,1	4,7
<i>Variazione assulta (T-1)</i>	-52	22	-29	44			
<i>Variazione assulta (T-4)</i>	-15	12	-3	64			
<b>MASCHI</b>							
2008 I Trimestre	1.276	33	1.308	1.038	78,9	76,9	2,5
II Trimestre	1.266	31	1.297	1.058	78,2	76,3	2,4
III Trimestre	1.280	22	1.301	1.060	78,7	77,3	1,7
IV Trimestre	1.285	37	1.322	1.046	79,7	77,5	2,8
2009 I Trimestre	1.269	41	1.310	1.066	78,7	76,2	3,1
<i>Variazione assulta (T-1)</i>	-16	4	-12	20			
<i>Variazione assulta (T-4)</i>	-6	8	2	28			
<b>FEMMINE</b>							
2008 I Trimestre	865	59	924	1.504	58,4	54,7	6,4
II Trimestre	891	48	939	1.499	59,0	56,0	5,1
III Trimestre	882	42	924	1.520	58,1	55,5	4,5
IV Trimestre	891	45	936	1.516	58,8	56,0	4,8
2009 I Trimestre	856	63	920	1.540	57,6	53,6	6,9
<i>Variazione assulta (T-1)</i>	-35	18	-17	24			
<i>Variazione assulta (T-4)</i>	-9	4	-5	36			

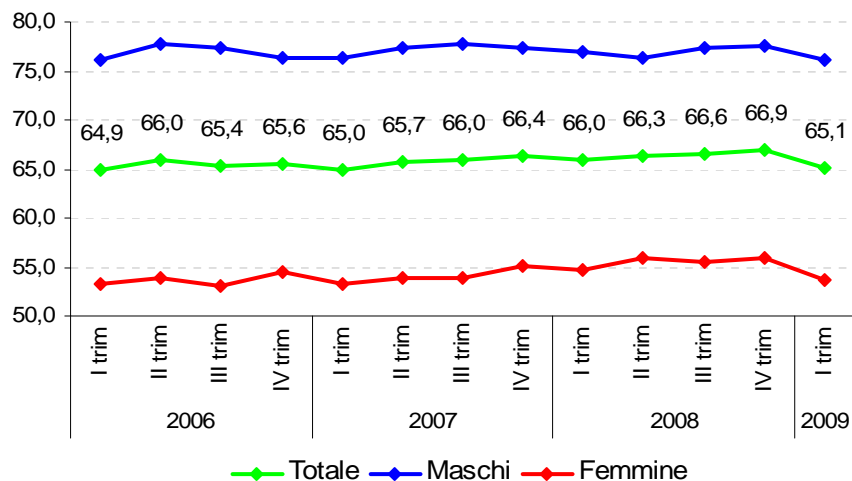
Fonte: Elab. Ufficio Studi CCIAA Treviso su dati ISTAT

**Disoccupati e tasso di disoccupazione Veneto, 2004-2009**

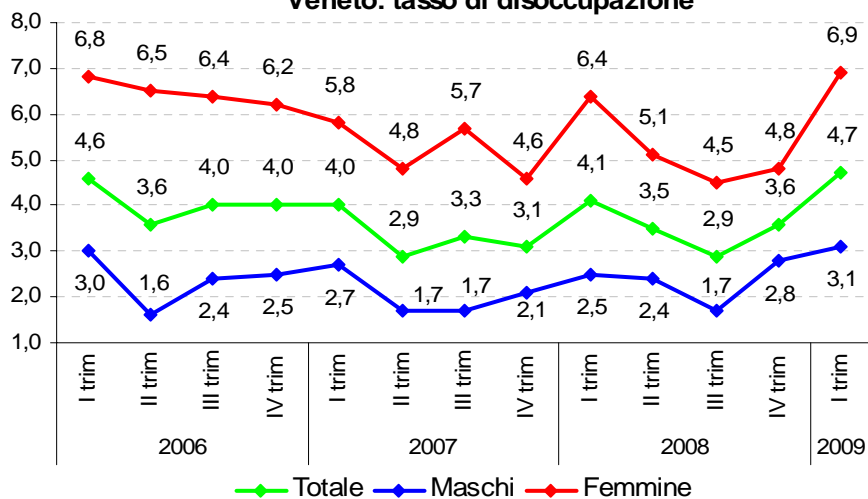


Fonte : elab. Veneto Lavoro su dati ISTAT

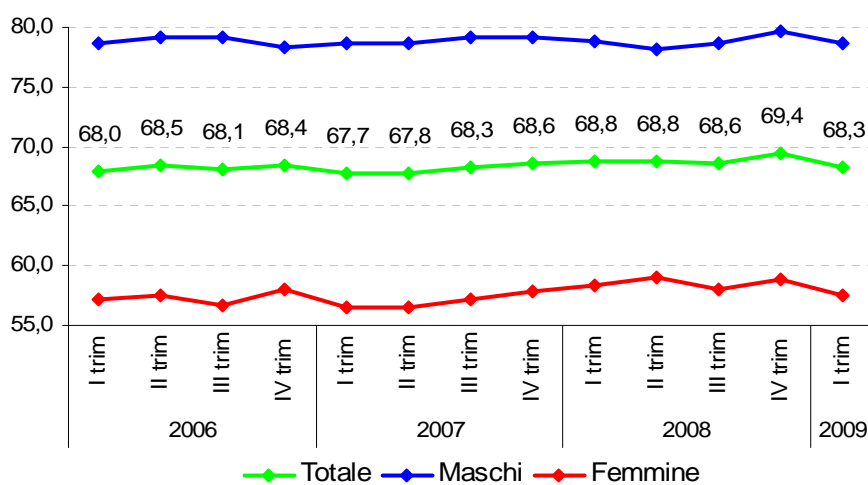
**Veneto: tasso di occupazione**



**Veneto: tasso di disoccupazione**



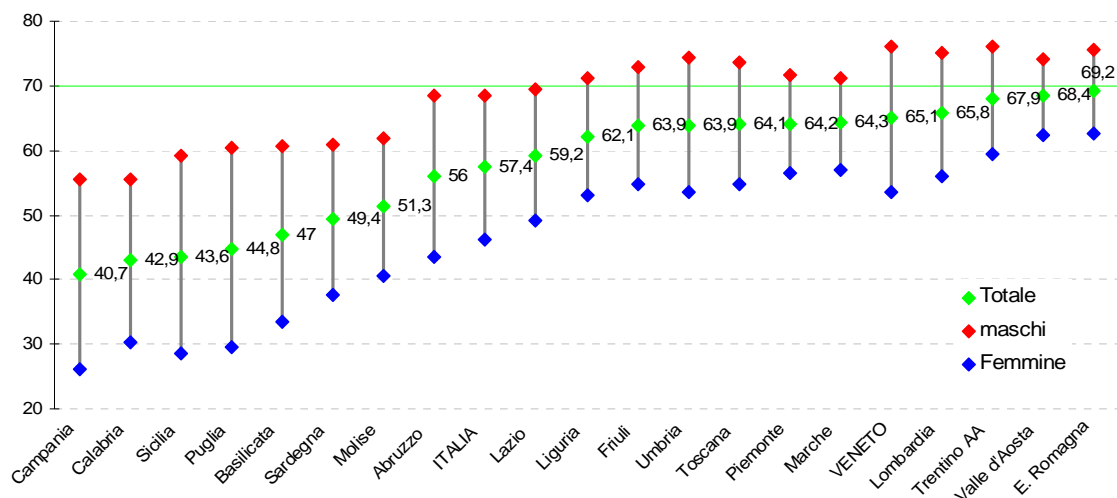
**Veneto: tasso di attività**



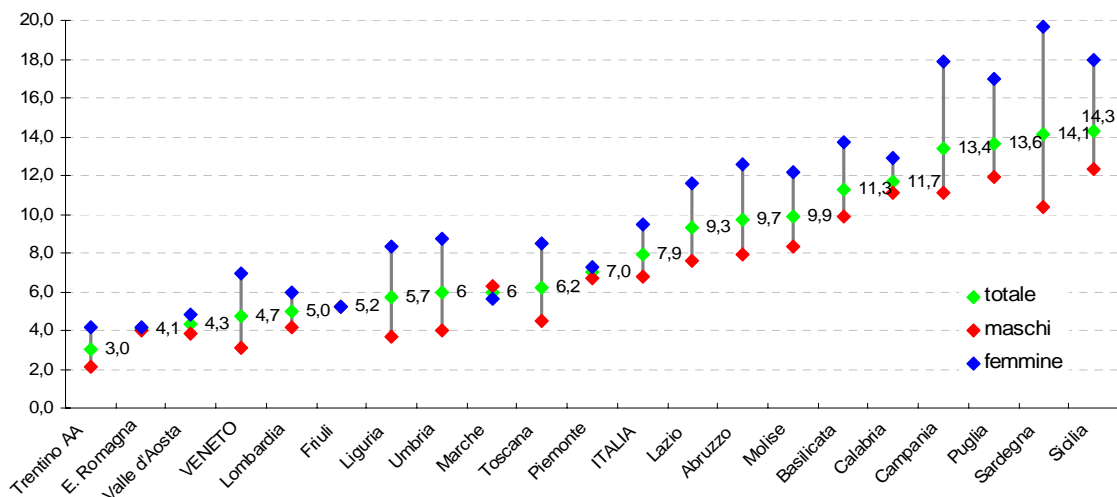
Fonte: Istat, indagine forze lavoro

## Regioni italiane. Confronti al primo trimestre 2009

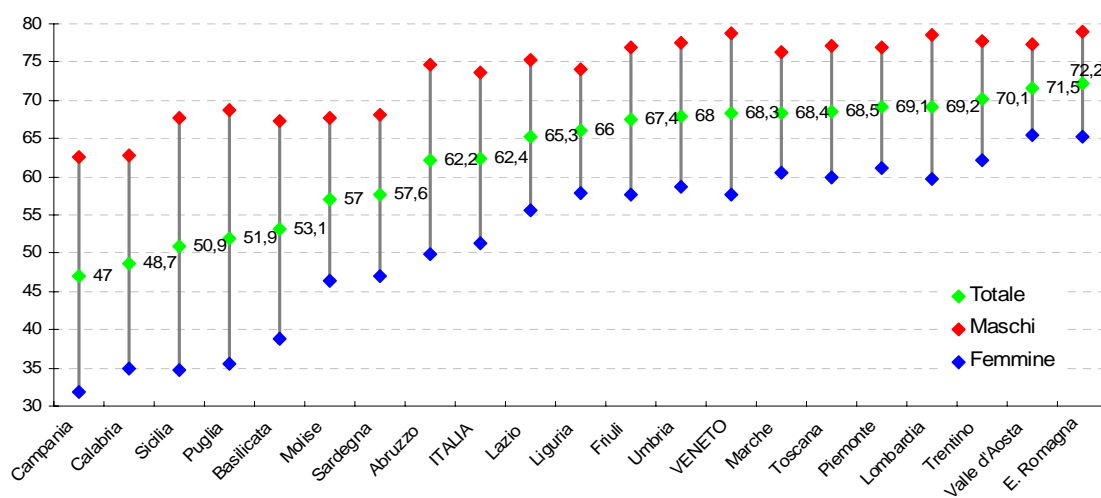
### Tasso di occupazione (15-64 anni)



### Tasso di disoccupazione

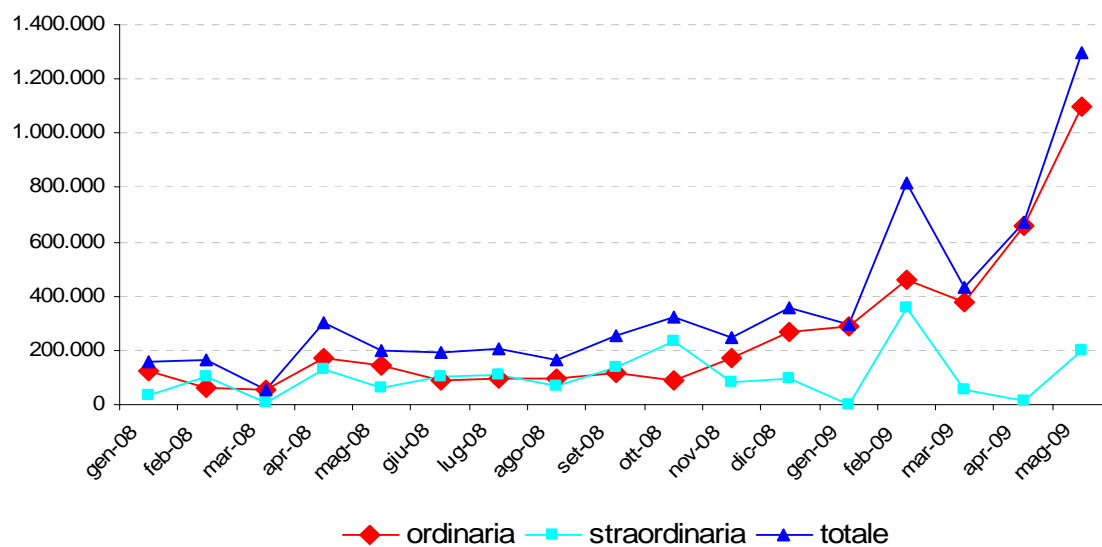


### Tasso di attività (15-64 anni)



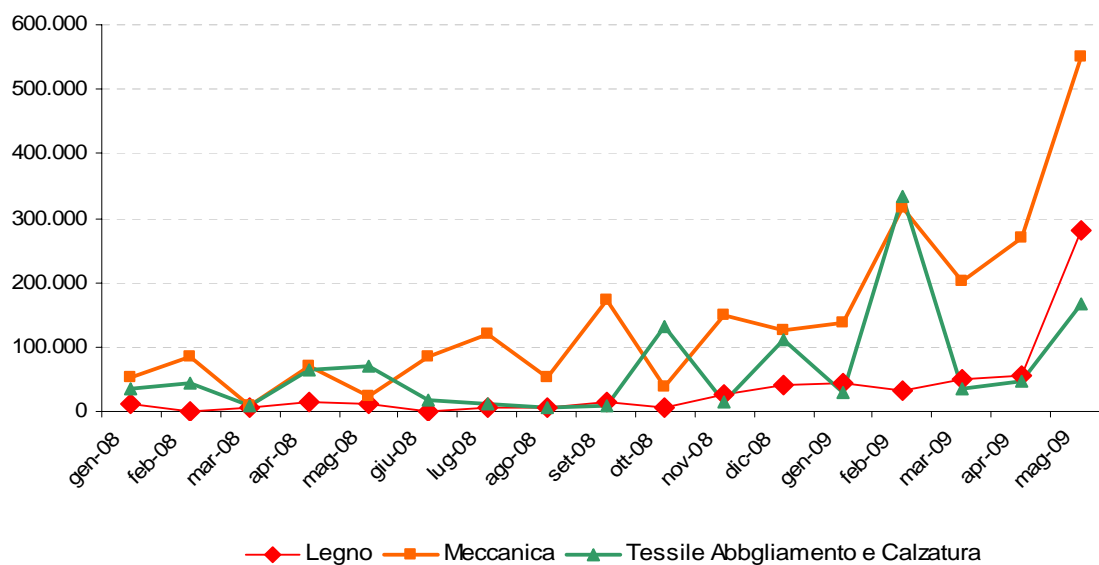
Fonte: Istat, Indagine Forze Lavoro

### Ore di integrazione salariale autorizzate (interventi ordinari e straordinari) a Treviso. Serie storica mensile



Fonte: Elab. Ufficio Studi CCIAA Treviso su dati INPS

### Ore di integrazione salariale autorizzate totali per settori a Treviso. Serie storica mensile



Fonte: Elab. Ufficio Studi CCIAA Treviso su dati INPS

## Ore di integrazione salariale autorizzate (interventi ordinari e straordinari) a favore degli operai e impiegati per settori economici a Treviso. Primi mesi del 2009

SETTORI	INTERVENTI ORDINARI					
	gen-09	feb-09	mar-09	apr-09	mag-09	Totale
Attività connesse con l'agric.	-	-	-	-	-	-
Estraz. Minerali metalliferi e non	-	-	-	-	-	-
Legno e mobilio	45.012	31.086	48.502	54.672	277.060	456.332
Alimentari	-	610	40	40	104	794
Metallurgia	2.480	1.248	-	3.278	19.907	26.913
Meccanica	137.048	273.505	145.215	260.729	456.790	1.273.287
Tessile	19.066	18.744	3.074	14.870	42.915	98.669
Vestiario e abbigl., arredamento	5.636	636	5.961	2.361	44.314	58.908
Chimica	26.149	18.969	16.007	85.607	47.766	194.498
Pelli e cuoio	5.212	3.089	27.204	29.643	13.078	78.226
Trasform. minerali	4.320	8.354	19.134	52.250	37.561	121.619
Carta e poligrafici	737	2.112	1.381	6.369	6.951	17.550
Affini edilizia	1.898	6.374	5.068	2.370	6.635	22.345
Energia elettr. e gas	-	-	-	-	-	-
Trasporti e comunicazioni	368	428	906	3.149	33.640	38.491
Varie	12	6.007	117	187	1.039	7.362
<b>TOTALE</b>	<b>247.938</b>	<b>371.162</b>	<b>272.609</b>	<b>515.525</b>	<b>987.760</b>	<b>2.394.994</b>
Edilizia	43.383	91.739	104.148	142.818	110.305	492.393
Commercio	-	-	-	-	-	-
<b>TOTALE GENERALE</b>	<b>291.321</b>	<b>462.901</b>	<b>376.757</b>	<b>658.343</b>	<b>1.098.065</b>	<b>2.887.387</b>

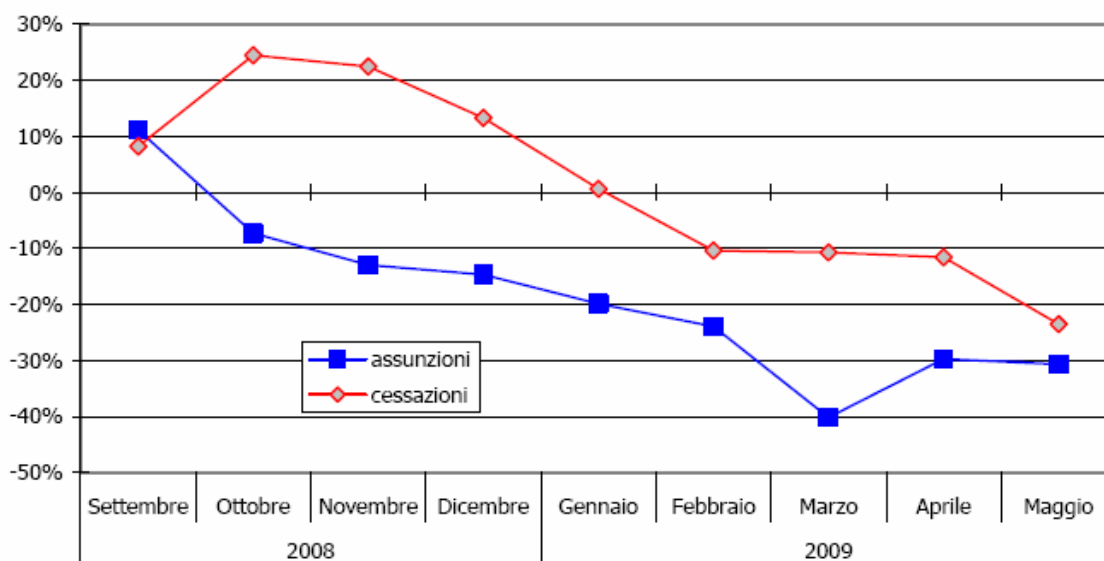
SETTORI	INTERVENTI STRAORDINARI					
	gen-09	feb-09	mar-09	apr-09	mag-09	Totale
Attività connesse con l'agric.	-	-	-	-	-	-
Estraz. Minerali metalliferi e non	-	-	-	-	-	-
Legno e mobilio	-	-	-	-	4.217	4.217
Alimentari	-	-	-	-	-	-
Metallurgia	-	-	-	-	-	-
Meccanica	-	41.875	56.460	7.315	93.440	199.090
Tessile	-	-	-	120	41.674	41.794
Vestiario e abbigl., arredamento	-	-	-	-	13.526	13.526
Chimica	-	-	-	-	28.257	28.257
Pelli e cuoio	-	312.000	-	-	10.469	322.469
Trasform. minerali	-	952	-	4.446	-	5.398
Carta e poligrafici	2.391	232	88	48	1.152	3.911
Affini edilizia	-	-	-	-	-	-
Energia elettr. e gas	-	-	-	-	-	-
Trasporti e comunicazioni	-	-	-	-	-	-
Varie	-	-	-	-	-	-
<b>TOTALE</b>	<b>2.391</b>	<b>355.059</b>	<b>56.548</b>	<b>11.929</b>	<b>192.735</b>	<b>618.662</b>
Edilizia	-	-	-	-	-	-
Commercio	-	-	-	2.702	6.198	8.900
<b>TOTALE GENERALE</b>	<b>2.391</b>	<b>355.059</b>	<b>56.548</b>	<b>14.631</b>	<b>198.933</b>	<b>627.562</b>

SETTORI	TOTALE INTERVENTI ORDINARI E STRAORDINARI					
	gen-09	feb-09	mar-09	apr-09	mag-09	Totale
Attività connesse con l'agric.	-	-	-	-	-	-
Estraz. Minerali metalliferi e non	-	-	-	-	-	-
Legno e mobilio	45.012	31.086	48.502	54.672	281.277	460.549
Alimentari	-	610	40	40	104	794
Metallurgia	2.480	1.248	-	3.278	19.907	26.913
Meccanica	137.048	315.380	201.675	268.044	550.230	1.472.377
Tessile	19.066	18.744	3.074	14.990	84.589	140.463
Vestiario e abbigl., arredamento	5.636	636	5.961	2.361	57.840	72.434
Chimica	26.149	18.969	16.007	85.607	76.023	222.755
Pelli e cuoio	5.212	315.089	27.204	29.643	23.547	400.695
Trasform. minerali	4.320	9.306	19.134	56.696	37.561	127.017
Carta e poligrafici	3.128	2.344	1.469	6.417	8.103	21.461
Affini edilizia	1.898	6.374	5.068	2.370	6.635	22.345
Energia elettr. e gas	-	-	-	-	-	-
Trasporti e comunicazioni	368	428	906	3.149	33.640	38.491
Varie	12	6.007	117	187	1.039	7.362
<b>TOTALE</b>	<b>250.329</b>	<b>726.221</b>	<b>329.157</b>	<b>527.454</b>	<b>1.180.495</b>	<b>3.013.656</b>
Edilizia	43.383	91.739	104.148	142.818	110.305	492.393
Commercio	-	-	-	2.702	6.198	8.900
<b>TOTALE GENERALE</b>	<b>293.712</b>	<b>817.960</b>	<b>433.305</b>	<b>672.974</b>	<b>1.296.998</b>	<b>3.514.949</b>

Fonte: Elab. Ufficio Studi CCIAA Treviso su dati INPS



## Occupazione dipendente in Veneto. Variazioni tendenziali delle assunzioni e delle cessazioni. Settembre 2008-Maggio 2009



Fonte : elab. Veneto Lavoro su dati SILL

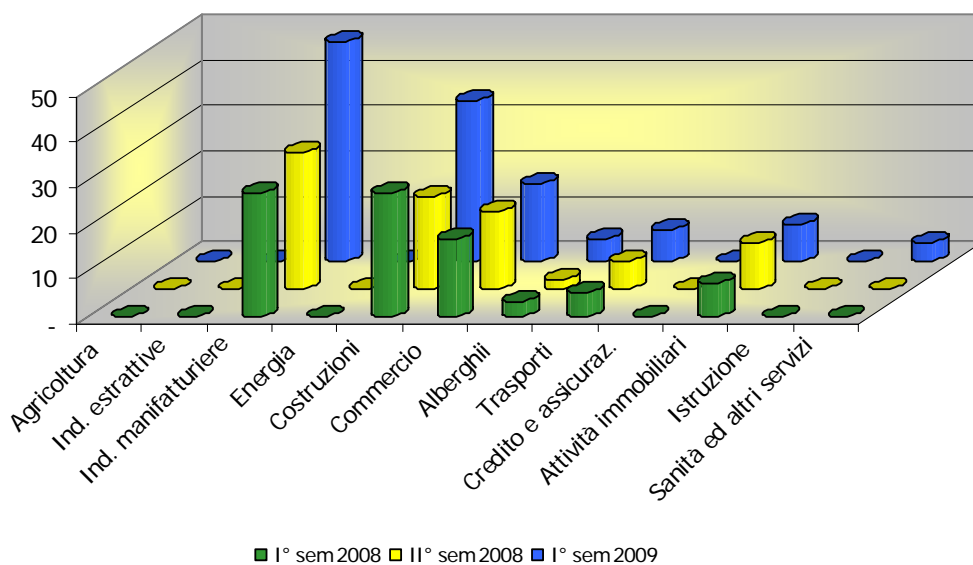
## Apertura di crisi aziendali: Aziende e lavoratori coinvolti, dati mensili. Anno 2008, 2009

	Belluno	Padova	Rovigo	Treviso	Venezia	Verona	Vicenza	Totale
<b>Aziende</b>								
2008								
Gennaio	3	9	3	7	5	3	n.d.	30
Febbraio - Marzo	2	5	3	10	11	12	n.d.	43
Aprile	0	8	0	11	9	3	n.d.	31
Maggio	1	8	0	3	9	3	n.d.	24
Giugno - Luglio	3	8	3	5	13	15	n.d.	47
Agosto - Settembre	1	6	2	6	10	12	10	47
Ottobre	2	11	1	8	7	8	n.d.	37
Novembre	1	8	0	8	8	3	n.d.	28
Dicembre	1	19	1	10	8	9	n.d.	48
Totale	14	82	13	68	80	68	10	335
2009								
Gennaio	10	10	2	9	14	6	10	61
Febbraio	4	27	3	7	17	10	10	78
Marzo	3	18	0	16	27	12	28	104
Aprile	7	25	2	10	27	14	16	101
Maggio	5	34	5	3	26	18	16	107
<b>Lavoratori coinvolti</b>								
2008								
Gennaio	185	146	146	74	162	17	n.d.	730
Febbraio - Marzo	42	181	70	133	165	280	n.d.	871
Aprile	0	28	0	223	182	21	n.d.	454
Maggio	52	143	0	43	210	28	n.d.	476
Giugno - Luglio	159	114	91	123	475	310	n.d.	1.272
Agosto - Settembre	16	43	114	68	453	217	104	1.015
Ottobre	40	101	50	215	170	231	n.d.	807
Novembre	6	121	0	85	111	135	n.d.	458
Dicembre	11	273	5	161	97	87	n.d.	634
Totale	511	1.150	476	1.125	2.025	1.326	104	6.717
2009								
Gennaio	188	222	9	219	416	61	136	1.251
Febbraio	55	497	48	100	959	121	98	1.878
Marzo	56	360	0	164	385	342	356	1.663
Aprile	347	1.379	54	186	693	706	203	3.568
Maggio	119	759	54	25	646	294	293	2.190

Fonte: Elab. Veneto lavoro su dati Amm.ni provinciali

## Fallimenti dichiarati in provincia di Treviso per settori di attività

SETTORI DI ATTIVITA'	I° semestre 2008	II° semestre 2008	I° semestre 2009
Attività connesse con l'agricoltura, zootecnia, foreste, caccia e pesca	-	-	-
Industrie estrattive	-	-	-
Industrie manifatturiere	27	30	48
Produtz. e distribuz. di energia elettrica, gas e acqua	-	-	-
Costruzioni	27	20	35
Commercio e riparazioni	17	17	17
Alberghi e ristoranti	3	2	5
Trasporti, magazzinaggio e comunicazioni	5	6	7
Intermediazione monetaria e finanziaria	0	0	0
Attività immobiliari, noleggio, informatica, ricerca, altre attività	7	10	8
Istruzione	-	-	-
Sanità ed altri serv. soc. e personali	-	-	4
<b>TOTALE</b>	<b>86</b>	<b>85</b>	<b>124</b>



Fonte: Elab. Ufficio Studi CCIAA Treviso su dati Tribunale

Per ulteriori approfondimenti sul mercato del lavoro rinviamo ai siti [www.istat.it](http://www.istat.it) e [www.venetolavoro.it](http://www.venetolavoro.it).